

RAPORTI I VLERESIMIT TE NDIKIMIT NE MJEDIS

Hartuar sipas:

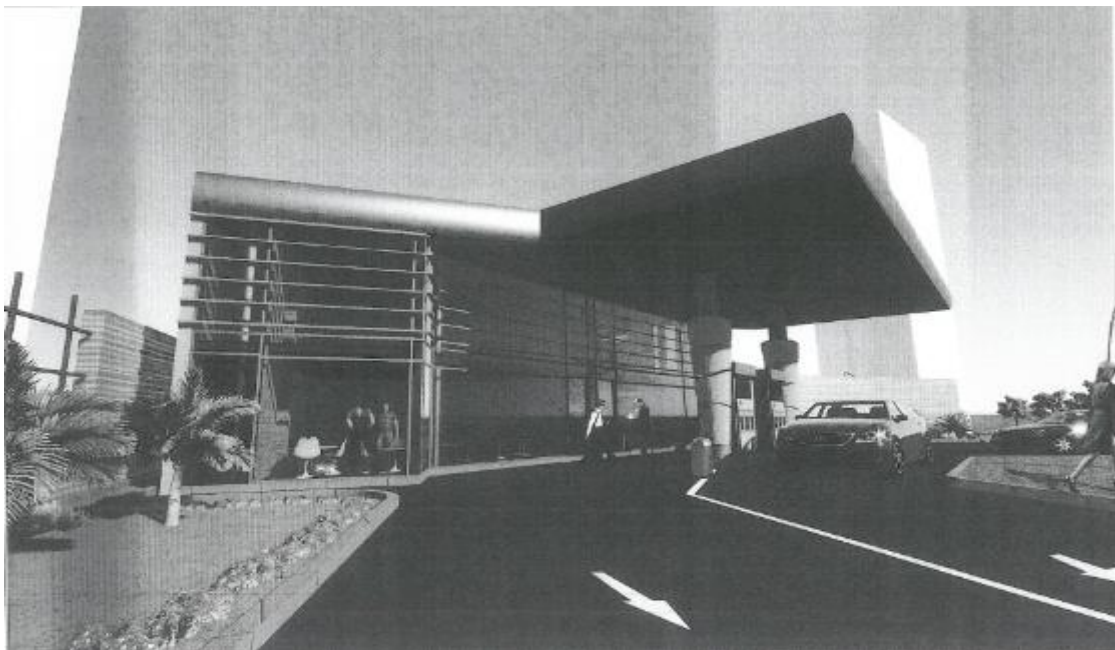
VKM Nr. 686, date: 29.7.2015, "Per miratimin e rregullave, te pergjegjesive e te afateve per zhvillimin e procedures se vleresimit te ndikimit ne mjedis dhe procedures se transferimit te vendimit e deklarates mjedisore"

Ligjit Nr. 10 440, date: 07.07.2011, "Per Vleresimin e Ndikimit ne Mjedis", Shtojca II, Pika 10. Prodhime infrastrukturore / a) Projekte për zhvillimin e pasurive të patundshme industriale.

DRITA BREGU

"PIKE KARBURANTI ME PAKICE"

Rr. "Ferit Xhajko", Perballe Ish-Kompleksit Dinamo, Tirane



Hartoi raportin:

Besim Doci

PERMBAJTJA

1 - HYRJE

2 - PERSHKRIM I KUADRIT LIGJOR DHE INSTITUCIONAL

3 - PERSHKRIMI I AKTIVITETIT

4 - PERSHKRIM I MJEDISIT TE RAJONIT

5 - NDIKIMET E PRITSHME NE MJEDIS - MASAT KRYESORE LEHTESUESE

6 - PROGRAMI MONITORIMIT

7. PROGRAMI I MENAXHIMIT MJEDISOR DHE MONITORIMI I TREGUESVE TE MJEDISIT

8 - REKOMANDIME

1-HYRJE

1.1.Te pergjithshme

Ky projekt ka si qellim ngritjen e nje strukture, qe do te sherbeje si pike furnizimi me karburant me pakice. Objekti i propozuar, ndodhet në Rr. "Ferit Xhajko", perballe Ish-Kompleksi Dinamo, Tirane dhe do te ndertohet ne nje truall te sistemuar ne kohe dhe te mbushur e niveluar me inerte. Koncepti dhe hapesirat janë parashikuar për ti shërbyer me së miri funksionit kryesor të kërkuar atij te magazinimit dhe shperndarjes. Pozicionimi i objektit është bërë duke shfrytezuar me se miri terrenin, duke ruajtur distancat dhe në parashikim të ligjit përkatës për të ruajtur ambientin rrethues por dhe të sjellë zhvillim.

Me zhvillimin dhe evoluimin e ketij biznesi lind nevoja dhe e ndertimit te ketij objekti konceptuar per nevojat e biznesit per hapesira te reja per te shtuar kapacitetet ne siperfaqe dhe ne punetori. Trendi i kesaj zone ne pozicionin ku do kryhet ndertimi eshte nje zone e mirfillte e zhvilluar dhe ben nje ambjen atraktiv per zhvillimin e biznesit ne nje zone ku shum partnere ndodhen gjithashtu afer. Parkimet jane vendosur ne anen jugore, aty ku ndodhet dhe hyrja kryesore. Me shfrytezimin e propozuar terrenit do jete funksional rekreativ dhe i mireorganizuar.

Ne kete strukture, nuk do te kemi linje prodhimi, por vetem furnizim me pakice me karburant. Aktiviteti ka ndikim ne mjedis, ne fazen e instalimit dhe per kete arsye, aplikimi behet per Vleresim Paraprak te Ndikimit ne Mjedis, Ligjit Nr. 10 440, date: 07.07.2011, Shtojca II, Pika 10. Prodhime infrastrukturore. a) Projekte për zhvillimin e pasurive të patundshme industriale. Me pas do te paiset me Leje Mjedisore Tipi C.

1.2.Procesi i Vleresimit te Ndikimit ne Mjedis

Studimi i Vleresimit te Ndikimit ne Mjedis (VNM) siguron nje permbledhje te te dhenave ekzistuese dhe informacion mbi kushtet e sheshit te zhvillimit te aktivitetit duke perfshire kushtet fizike atmosferike dhe te burimeve ujore dhe biologjike, burimet kulturore dhe gjendjen social-ekonomike te zones. Ne procesin studimor te VNM perdoren informacioni dhe te dhenat ekzistuese dhe te perfituara rishtas mbi kushtet e sheshit, se bashku me standardet dhe normat e zbatueshme per te vleresuar impaktet potenciale mjedisore dhe sociale te fasiliteve te propozuara.

1.3.Metoda e pergatitjes se VNM

Ligji mbi Vleresimin e Ndikimit ne Mjedis (VNM) percakton tipin dhe shkallen e projekteve apo veprimtarive qe kerkojne VNM para implementimit. Kategorite e VNM-ve jane:

VNM e permbledhur.Ky vlen per projekte qe mund te kene impakte potenciale me te vegjel ne permasa qe serish kerkojne nje vleresim profesional te impakteve te tyre. Keto perfshijne projekte qe jane listuar ne Shojcen 2 te Ligjit per VNM dhe ndryshime apo rehabilitime te projekteve te listuar ne Shtojcen 1.

VNM i Thelluar. Ky vlen per projekte me impakte potencialisht te konsiderueshme, sif figurojne ne listen e Shojes 1 te Ligjit, ato projekte te listuara ne Shtojcen 2 per te cilet MM mendon se do te kene nje impakt te konsiderueshem mbi mjedisin (bazuar ne informacionin e siguruar nga propozuesi ne kohen e aplikimit, ne menyren e detajuar ne Shtojcen 3 te Ligjit) dhe veprimtarite qe jane per tu implementuar ne zonat e mbrojtura te Republikes se Shqiperise apo zona bregdetare te Shqiperise.

Per hartimin e raportit te VNM, porositesi vuri ne dispozicion te hartuesve te raportit materialin teknik te disponueshem, juridik e stafin e subjektit. Me bashkepunimin e subjektit u kryen vizita ne terren nga grupi i punes. AKM eshte autoriteti kompetent ligjor per te kerkuar, analizuar dhe aprovuar dokumentacionin VNM, ku projekti ne vleresim do ti nenshtrohet procedurave te raportit te paraprak te VNM-se.

2 - PERSHKRIM I KUADRIT LIGJOR DHE INSTITUCIONAL

2.1. Qellimi i Vleresimit te Ndikimit ne Mjedis

VNM eshte nje proces sistematik per te percaktuar dhe vleresuar efektet apo ndikimet ne mjedis te nje veprimi apo projekti te caktuar. Ne nje situatë normale, ky proces aplikohet perpara se te merret vendimi dhe te fillojne angazhimet per realizimin e projektit. Po sidoqofte, dhe ne fdo kohe, efektet sociale, kulturore dhe shendetesore jane konsideruar si pjese integrale e VNM. Kujdes i vecante i kushtohet praktikave te VNM per te parandaluar dhe minimizuar efektet e mundshme negative te veprimeve te ndermarra.

Qellimi i VNM eshte te jape informacion per vendimmarresit per pasojat mjedisore te studimet e propozuara e te promovojë zhvillimin miqesor dhe te qendrueshem me mjedisin duke identifikuar masat e duhura per permiresimin dhe zvogelimin e ndikimeve ne mjedis. Reduktimi i ndikimeve ne mjedis arrihet nese nje zhvillim behet i qendrueshem me mjedisin. Keto ndikime jane mjaft komplekse, me te medha ne shkalle dhe per me teper shtrijne pasojat e tyre me shume se 20 vjet me pare ku u fut koncepti i VNM ne vendin tone. Si rezultat, VNM eshte kthyer ne nje vegël kyc per vendimarrjen per nje zhvillim te propozuar. Ne aspektin nderkombetar, roli i VNM eshte njohur ne Principin e 17 te Deklarates per mjedisin dhe Zhvillimin. VNM, si nje instrument kombetar duhet te aplikohet per aktivitetet e propozuara te cilat pritet qe te kene ndikim negativ ne mjedis dhe jane subjekt i nje vendimarrje te nje autoriteti kombetar.

Qellimi dhe objektivat e VNM mund te ndahen ne dy kategori.

- Qellimi i pare i drejtperdrejte, eshte te informoje procesin e vendimarrjes duke identifikuar te konsiderueshem potencialet ne mjedis dhe rreziqet e perfitimet e projektit dhe zhvillimit te propozuar.
- Qellimi perfundimtar, afatgjate i VNM eshte te promovojë zhvillimin e qendrueshem duke siguruar qe propozimet e projektit nuk minojne burimet natyrore dhe funksionet ekologjike ose mireqenien, stilin e jetes dhe jetesen e komunitet si dhe te njerezeve qe lidhen apo varen nga ky projekt ose aktivitet.

Objektivat afatshkurter dhe te drejtperdrejte te VNM:

- Permiresim nga pikepamja mjedisore i propozimit dhe projektit;
- Siguron qe burimet natyrore jane perdorur ne menyren e duhur dhe me efifence;
- Identifikon masat e duhura per zvogelimin e ndikimeve te mundshme potenciale te projektit apo propozimit; dhe
- Lehteson informimin e vendimmarresit, duke perfshire vendosjen e termave dhe kushteve mjedisore per zbatimin e projektit apo propozimit.

Objektivat afatgjate te VNM jane:

- Siguron dhe mbron shendetin e njeriut;
- Parashikon dhe perjashton ndryshimet e pakthyeshme dhe demtimet serioze te mjedisit;

- Ruan dhe mbron burimet natyrore, peisazhet e natyres dhe komponentet perberes te ekosistemeve;
- Permireson aspektet sociale te projektit

2.2. Legjislacioni Kombetar

Per me siper, ky Raport i Vleresimit te Ndikimit ne Mjedis, eshte mbeshtetur ne legjislacionin mjedisor si me poshte dhe ka per qellim qe te identifikoje, parashikoje dhe parandaloje ndikimin e ketij aktiviteti ne mjedis.

Kuadri per VNM-ne sigurohet ne menyre te drejtperdrejte nga dy ligje per mjedisin ne Shqiperi. Ne menyre te vecante, ligjet e Vleresimit te Ndikimit Mjedisor (VNM) jane zhvilluar dhe kane hyre ne fuqi gjate dekares se fundit.

Ligji mbi Vleresimin e Ndikimit ne Mjedis (VNM) percakton tipin dhe shkallen e projekteve apo veprimtarive qe kerkojne VNM para implementimit. Kategorite e VNM-ve jane:

VNM Paraprake dhe VNM e Thelluar.

Aktiviteti ne vleresim, ne baze te klasifikimit te tij si aktivitet me ndikim te vogel ne mjedis, klasifikohet si raport paraprak i VNM.

Legjislacioni mjedisor eshte hartuar per te mbrojtur dhe parandaluar komponente te vefante dhe te rendesishem te mjedisit. Keshtu, nder ligjet me specifike qe kane lidhje te drejtperdrejte me projektin ne vleresim, mund te permendim:

Ne ligjin Nr. 10 431, date 09.06.2011 "Per Mbrojtjen e Mjedisit" theksohet ne kapitullin V (VNM) neni 25 se:

Vleresimi i ndikimit ne mjedis kryhet nga zhvilluesi, si pjese e pergatitjeve per planifikimin e nje projekti zhvillimi dhe para kerkimit te lejeve perkatese te zhvillimit.

Ne Ligjin Nr.10 440, date 07.07.2011 "Per Vleresimin e Ndikimit ne Mjedis" ne kreun II, neni 7 per "Procedurat e vleresimit te ndikimit ne mjedis" thuhet:

Projektet private apo publike, te listuara ne shtojcat I dhe II, bashkelidhur ketij ligji, i nenshtrohen vleresimit te ndikimit ne mjedis, ne perputhje me kerkesat e kreut II te ketij ligji, perpara dhenies se lejes perkatese nga autoriteti pergjegjes per zhvillimin ose jo te projektit.

Procedura e vleresimit te ndikimit ne mjedis perfshin:

procesin paraprak te vleresimit te ndikimit ne mjedis;

procesin e thelluar te vleresimit te ndikimit ne mjedis.

Dokumenti baze ku mbeshtetet procesi i VNM-se dhe licencimi, eshte raporti i vleresimit te ndikimit ne mjedis, i cili, ne varesi te ndikimeve te mundshme te projektit, mund te jete:

raporti paraprak i VNM-se per projektet e shtojces II;

raporti i thelluar i VNM-se per projektet e shtojces I.

Raporti i vleresimit te ndikimit ne mjedis perfshin indentifikimin, saktesimin dhe vleresimin e drejtperdrejte dhe te terthorte te projektit ne mjedisin ku do te zbatohet, si dhe percaktimi i masave per te parandaluar dhe zbutur demtimet ne mjedis qe ne fazen fillestare te tij.

Ky aktiviteti, ne baze te klasifikimit te tij qe ben pjese ne aneksin 2 te ligjit per Vleresimin e Ndikimit ne Mjedis, klasifikohet si VNM e permbledhur. Legjislacioni mjedisor eshte hartuar per te mbrojtur dhe parandaluar komponente te vecante dhe te rendesishem te mjedisit.

Ky raport hartohet mbi bazen e mbrojtjes se mjedisit dhe ne funksion te institucioneve vendim-marrese per licensimin ose jo te aktiviteteve te ndryshme.

Me mbrojtje te mjedisit do te kuptojme veprimtarite te cilat zhvillohen duke pasur parasysh parimet baze te mbrojtjes se mjedisit te cilat jane:

1. Parimet e mbrojtjes se mjedisit
2. Parimi i zhvillimit te qendrueshem
3. Parimi i parandalimit dhe marrja e masave paraprake
4. Parimi i ruajtjes se burimeve natyrore
5. Parimi i zevendesimit dhe/ose kompensimit
6. Parimi i qasjes se integruar
7. Parimi i pergjegjesise se ndersjelle dhe bashkepunimit
8. Parimi "Ndotesi paguan"
9. Parimi i se drejtes per informim dhe i pjesemarrjes se publikut
10. Parimi i nxitjes se veprimtarive per mbrojtjen e mjedisit

Mbrojtja e mjedisit nenkupton mbrojtjen e integruar te perberesve te mjedisit nga ndotja, si vecmas, ashtu dhe ne kombinim, duke pasur parasysh nderveprimet ndermjet tyre dhe qysh ne fazen e planifikimit te zhvillimit te nje territori te caktuar. Mbrojtja e Perbersve te mjedisit klasifikohet ne:

- Mbrojtja e ajrit
- Mbrojtja e ujerave
- Mbrojtja e tokes
- Mbrojtja e natyres
- Ndryshimet klimatike

2.3. Permbledhje e kuadrit ligjor

Legjislacioni mjedisor eshte ndertuar per te mbrojtur dhe parandaluar komponente te vecante dhe te rendesishem te mjedisit. Keshtu, nder me specifiket mund te permendim:

Ligjin Nr. 10 431, date 9.6.2011 "Per mbrojtjen e Mjedisit"

Ligji Nr.10 440, date 7.7. 2011, "Per vleresimin e ndikimit ne mjedis".

Ligj Nr. 10448, date 14.07.2011 "Per lejet e mjedisit"

Ligji Nr. 10 463, date 22.9. 2011 "Per menaxhimin e integruar te mbetjeve"

Vendim Nr. 177, date 6.3.2012 "Per ambalazhet dhe mbetjet e tyre"

Ligj Nr. 10119 date 23.04.2009 "Per planifikimin e territorit"

ligjit nr. 10266 datë 15.04.2010 "Për mbrojtjen e ajrit nga ndotja"

Ligji Nr.9587, date 20.07.2006, "Per mbrojtjen e biodiversitetit"

Ligji Nr.10 081, date 23.02.2009 "Per Licencat, autorizimet dhe lejet ne Republikën e Shqiperise".

VKM Nr. 686, date 29.07.2015, "Për miratimin e rregullave, të përgjegjësive e të afateve për zhvillimin e procedurës së vlerësimit të ndikimit në mjedis (VNM) dhe procedurës së transferimit të vendimit e deklaratës mjedisore".

Vendim i KM Nr.1189, Date 18.11.2009 "Per Rregullat Dhe Procedurat Per Hartimin Dhe Zbatimin e Programit Kombetar Te Monitorimit Te Mjedisit"

Vendimi i KM Nr. 805, dt 04.12.2003 "Per miratimin e listes se veprimtarive, qe ndikojne ne mjedis, per te cilat kerkohe Leje Mjedisore".

VKM-së nr. 435 datë 12.09.2015 "Për miratimin e normave të shkarkimeve në ajër në Republikën e Shqipërisë".

Vendimi i KM Nr.247, date 30.04.2014 "Per terheqjen e mendimit te publikut ne vendimmarrje per mjedisin".

Vendim i KM Nr. 123, date 17.2.2011 "Per menaxhimin e zhurmave"

Vendim i KM Nr. 313, dt. 09.05.2012 "Per rregulloren e mbrojtjes se publikut nga shkarkimet ne mjedis"

Vendim i KM Nr. 99, date 18.2.2005 "Per miratimin e katalogut shqiptar te klasifikimit te mbetjeve"

Vendim i KM Nr. 177, date 31.3.2005 "Per normat e lejuara te shkarkimeve te lengeta dhe kriteret e zonimit te mjediseve ujore pritese"

Vendim i KM Nr. 538 dt.26.05.2009 "Per licencat dhe lejet qe trajtohen nga apo nepermjet QKL dhe disa rregulla te tjera"

Vendim i KM Nr. 16, date 14.01.2012 "Per te drejten e publikut per te pasur informacion mjedisor"

Vendim Nr. 676, date 20.12.2002 "Per shpalljen e zonave te mbrojtura monument natyror"

VKM Nr. 575, date 24.06.2015, "Per menaxhimin e mbetjeve inerte"

Udhezim Nr. 8, dt.27.11.2007 "Per nivelet kufi te zhurmave ne republiken e shqiperise.

Ne parlamentin Shqiptar jane miratuar edhe disa ligje ne kuader te perfshirjes se vendit tone ne Protokolle dhe marreveshje te ndryshme. Nder to permendim:

Ligji Nr. 9672 date 26.10.2000: "Per ratifikimin e konventes se Aarhusit" Per te drejten e publikut per te pasur informacion dhe perfshirjen ne vendimmarrje, si dhe per tju drejtuar gjykates per ceshtjet e mjedisit.

Ligji Nr. 9334 date 16.12.2004: "Per aderimin e Republikes se Shqiperise ne Protokollin e Kiotos" ne konventen per ndryshimet klimatike (UNFCCC).

Ligji Nr. 9424 date 06.10.2005: "Per ratifikimin e protokollit te vleresimit strategjik mjedisor".

Ligji Nr. 9486 date 06.03.2006: "Per aderimin e Republikes se Shqiperise ne Amendamentin e Pekinit per protokollin e Montrealit" Per substancat qe hollojne shtresen e Ozonit.

Ligji Nr. 9548 date 01.06.2006: "Per aderimin e Republikes se Shqiperise ne protokollin per regjistrat e shkarkimit dhe transferimit te ndotesve"

2.4. Kuadri institucional

Institucionet pergjegjese per mbrojtjen e mjedisit

Institucioni kryesor dhe me i rendesishem ne fushen e mjedisit eshte Ministria e Mjedisit. Ne varesi te kesaj ministrie jane edhe Agjencia Kombetare e Mjedisit, Drejtorite Rajonale te Mjedisit, si dhe Drejtorite Rajonale te Menaxhimit te Pyjeve. Ministria e Mjedisit eshte e perbere nga 12 Drejtori Rajonale te Mjedisit te cilat ushtrojne funksion lokal ne rang prefektore dhe Agjencia Kombetare e Mjedisit e cila ka funksion kombetar. Institucione te tjera pergjegjese per mbrojtjen e mjedisit jane edhe Pushteti vendor, si dhe Ministri te tjera si ajo e Transporteve, e Bujqesise, Ministria e Energjise dhe Industrise, etj, sipas fushes se veprimtarise.

Ministria e Mjedisit (MM)

Ministria e Mjedisit, eshte autoriteti kryesor pergjegjes per menaxhimin dhe mbrojtjen e mjedisit dhe hartimin e politikave mjedisore ne nivel kombetar. Ministria e Mjedisit u krijua si organi shteteror i specializuar per mbrojtjen e mjedisit ne Shqiperi. Ajo harton dhe zbaton politiken e qeverise per mbrojtjen e mjedisit, harton projekt-akte ligjore e nen-ligjore ne

fuksnion te mbrojtjes dhe menaxhimit te qendrueshem te mjedisit, bashkerendon aktivitetet e institucioneve te linjes per ceshtje te mjedisit, organizon dhe koordinon punen per monitorimin e mjedisit, pergatit projekt-marreveshjet nderkombetare apo bilaterale per mbrojtjen e mjedisit, pergatit Raportin vjetor "Per Gjendjen e Mjedisit", shqyrton dhe jep aktet e miratimit te lejeve mjedisore per aktivitetet e ndryshme ekonomike, etj.

Ne baze te ligjit per mbrojtjen e mjedisit, neni 67, pergjegjesite kryesore te MMPAU jane:

Si institucion qendror i specializuar per mbrojtjen e mjedisit dhe si mbeshtetese teknike e Ministrit, Ministria kryen edhe keto detyra kryesore:

bashkepunon me institucionet qendrore, me organet e qeverisjes vendore, me publikun dhe organizatat jofitimpruese mjedisore e profesionale, per te rritur shkallen e zbatimit te legjislacionit mjedisor;

pergatit projektet e marreveshjeve, te protokolleve e programeve te bashkepunimit dy e shumepalesh, me shtete, organe dhe organizata nderkombetare per mbrojtjen e mjedisit dhe ndjek zbatimin e tyre;

studion nevojat e vendit per specialiste per mbrojtjen e mjedisit dhe bashkerendon me Ministrine e Arsimit dhe Shkences per kualifikimin e specializimin e tyre;

mbeshtet projekte per pune kerkimore-shkencore, per permiresimin e gjendjes se mjedisit, per futjen e teknologjive ekologjikisht te pastra, per nxitjen e veprimtarive te organizatave jofitimpruese mjedisore;

ndihmon organet e qeverisjes vendore per mbrojtjen e mjedisit dhe per hartimin e zbatimin e planeve vendore per mjedisin.

Agjencia Kombetare e Mjedisit (AKM)

Ne ligjin e ri per mbrojtjen e mjedisit, Nr. 10431, date 09.06.2011, ne Nenin 59 "Organizimi i Agjencise Kombetare te Mjedisit" percaktohet:

Agjencia Kombetare e Mjedisit eshte institucion qendror publik ne varesi te ministrit, qe ushtron juridiksionin e vet ne te gjithë territorin e Republikës së Shqipërisë, përmes zyres qendrore dhe degeve rajonale ne qarqe, te cilave ketu e me poshte do t'u referohemi si agjencite rajonale te mjedisit.

Agjencia Kombetare e Mjedisit financohet nga Buxheti i Shtetit dhe burimet e veta.

Agjencia Kombetare e Mjedisit ka pavaresi ne vendimmarrjen dhe kryerjen e funksioneve te saj, te parashikuara ne kete ligj.

Keshilli i Ministrave, ne perputhje me kerkesat e ketij ligji, miraton rregulla te hollesishme per organizimin dhe funksionimin e Agjencise Kombetare te Mjedisit dhe te agjencive rajonale te mjedisit, ndarjen dhe organizimin e punes, statusin e punonjesve dhe marredheniet e saj me institucione te tjera.

Kryeministri, me propozimin e ministrit dhe ne perputhje me legjislacionin ne fuqi, miraton strukturen dhe organiken e Agjencise Kombetare te Mjedisit dhe te agjencive rajonale te mjedisit.

Ndersa ne Nenin 60, te ketij ligji percaktohen funksionet e ketij institucioni. Funksionet e Agjencise Kombetare te Mjedisit:

1. Agjencia Kombetare e Mjedisit eshte autoriteti kompetent per percaktimin e kushteve per lejet perkatese te mjedisit, ne perputhje me dispozitat e ketij ligji, me legjislacionin per lejet e mjedisit dhe me dispozitat e ligjeve te tjera perkatese dhe ka keto funksione:

hartimin e Programit Kombetar per Monitorimin e Mjedisit dhe monitorimin e gjendjes se mjedisit, ne perputhje me dispozitat e ketij ligji;
pergatitjen dhe publikimin e raporteve vjetore per gjendjen e mjedisit;
kryerjen e sherbimeve te matjes se shkarkimeve ne mjedis me kerkese te ministrise;
keshillimin e organeve vendore per zbatimin e politikave mjedisore;
krijimin dhe menaxhimin e sistemit te informacionit mjedisor;
krijimin dhe menaxhimin e Regjistrit te Shkarkimit dhe Transferimit te Ndotsve;
sigurimin e informacionit mjedisor per publikun, ne perputhje me dispozitat e ketij ligji;
sigurimin e informacionit per publikun per procesin e vendimmarrjes per feshtjet mjedisore, ne perputhje me dispozitat e ketij ligji;
sigurimin e zbatimit te parimit te pergjegjesise mjedisore per fdo operator, ne perputhje me dispozitat e ketij ligji;
menaxhimin e sistemit te te dhenave per pyjet.

2. Kjo agjenci kryen edhe funksione te tjera qe i ngarkohen me legjislacion te posacem. Ne nivel prefektore veprojne 12 Drejtori Rajonale te Mjedisit (DRM), te cilat nepermjet ndryshimeve ligjore te muajve te fundit, kalon ne varesi te AKM. DRM-t i kryejne funksionet dhe kompetencat Brenda territorit te nje Qarku te caktuar duke perfshire te gjitha rrethet dhe komunitat e bashkites e ketij qarku.

2.5. Metodologjia e Vleresimit

Per hartimin e raportit te VNM, porositesi vuri ne dispozicion te hartuesve te raportit materialin teknik te disponueshem, juridik e stafin e subjektit. Me bashkepunimin e subjektit kerkues. MM eshte autoriteti kompetent ligjor per te kerkuar, analizuar dhe aprovuar dokumentacionin e VNM, ku projekti ne vleresim do ti nenshtrohet procedurave te raportit te permbledhur te VNM-se, si shpjegohet ne menyre te detajuar si me poshte:

VNM-i Permbledhur duhet te permbaje informacionin e me poshtem (neni 8):

- Qellimi i projektit;
- Pershkrim i detajuar i objektive;
- Te dhena mbi mjedisin ekzistues te zones dhe zonave te aferta me zonen ku do te zbatohet projekti;
- Pershkrim i hollesishem i te gjithe instalimeve qe jane pjese e projektit ose qe do te perdoren gjate zbatimit te tij;
- Pershkrim i veprave inxhinierike qe jane ndertuar ose zgjeruar dhe i punimeve te nevojshme per zbatimin e projektit;
- Ndikimet e mundshme mbi mjedis dhe masat e propozuara per parandalimin ose zbutjen e tyre;
- Programi i monitorimit te ndikimit ne mjedis te projektit;
- Perputhjen e projektit me planin e rregullimit te territorit dhe me planin e zhvillimit ekonomik te zones ku do te zbatohet projekti;
- Permbledhje e konsultimeve me organet e qeverisjes vendore, organizatat jo-fitmprures publike dhe mjedisore dhe te opinioneve te tyre;
- Masat rehabilituese ne rastet e ndotjes dhe demtimit te mjedisit si dhe kostove te tyre;

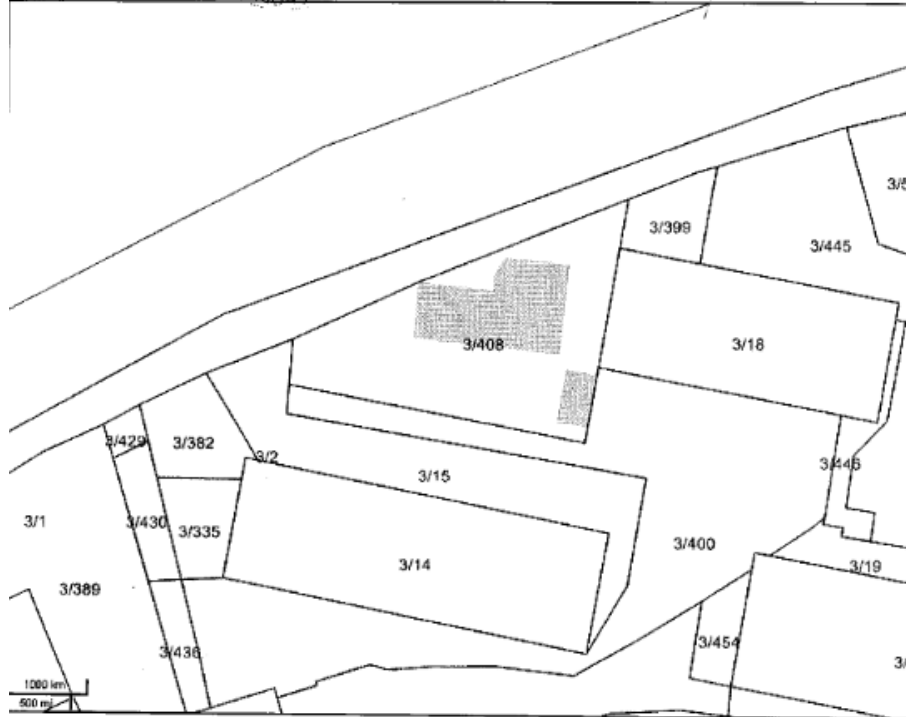
3 - PERSHKRIMI I AKTIVITETIT

Objekti do te ngrihet mbi nje truall ne pronesi te administratorit.

Te dhena mbi truallin:

1. Siperfaqja: 480.8 m²
2. Zona Kadastrale: 8360
3. Numri i pasurise: 3/408

1	2	3	4
X: 401697.17 Y: 4579120.73	X: 401793.081 Y: 4579128.668	X: 401793.081 Y: 4579049.293	X: 401697.17 Y: 4579049.293



Pika e karburantit ka keto pjese kryesore :

- Rezervuare nentokesore
- Ndertesa e pikes se karburantit ku jane vendosur edhe zyrrat si dhe ambjente te tjera sherbimi
- Bazamenti i pompes se bashku me pompen
- Distributori i karburanteve
- Depozita me uje
- Mbrojtesit kundra zjarrit
- Sherbim Bar-Kafe

Per instalimin e pompes perdoret bazament prej betoni, duke e vendosur pompen pikerisht mbi kete bazament, per nje funksionim normal gjate punes.

*Cisterna

Cisterna pregatitet prej nje llamarine celiku dhe formohet me ane te saldimit. Forma e saj eshte standarte (cilindrike). Spesori i llamarines eshte i trashe, duke garantuar ne kete menyre nje perdorim dhe jetegjatesi te saj pa krijuar probleme teknike, apo avari te ndryshme gjate funksionimit te pikes se karburantit, si per ruajtje ashtu edhe per siguri. Ajo eshte e pajisur me kapak ne forme rrethore qe lidhet me korpusin e rezervuarit (trupin), me bulona. Nepermjet ketij kapaku do behet e mundur kontrolli periodik i tyre. Depozita eshte me veshje dyfishe, e vendosur nen toke, ne grope te betonuar dhe te mbuluar me rere te lagur, deri ne gjysmen e nivelit te saj, me qellim qe te ruhet temperatura konstante e hidrokarbureve ne te gjitha stinet e vitit, si ne stinen e nxehte te veres ashtu dhe ne stinen e ftohte te dimrit.

Depozita eshte pajisur me sistem ajrimi dhe lidhet me distributorin me ane te tubacioneve. Cisterna do te lyhet nga jashte me nje material antikorroziv dhe do te vishet me material hidroizolues, per te qene e mbrojtur ne kete menyre nga korrozioni qe mund te shkaktohet nga faktore te ndryshem. Depozita ka

nje sistem te detyrueshem tokezimi ne menyre qe te mbrohet ne raste te lidhjeve te shkurtra elektrike dhe ne raste shkarkimesh atmosferike.

*Tubacioni

Tubacioni eshte prej materialeve qe nuk oksidohen nga agjentet atmosferike dhe konkretisht tuba prej materiali xingato.

*Furnizimi

Furnizimi i cisternes do te behet me autobote te specializuara per kete qellim, te cilat e shkarkojne lengun nepermjet kapakut me ane te nje tubi fleksibel drejt e ne cisterne.

Ky lloj furnizimi nuk krijon rrjedhje te karburanteve ne mjedisin perreth duke vepruar ne kete menyre, shkarkimi i karburanteve nga autoboti ne depozite behet me nje sistem te mbyllur dhe qe do te kontrollohet gjate gjithë kohes se shkarkimit ne menyre te kujdesshme , per te mos lejuar shkarkimin e karburanteve ne toke.

*Pompa

Instalimi dhe funksionimi i pompes te pikes se karburantit behet ne baze te projektit teknik per te realizuar kushtet e punes. Pompa se bashku me aksesoret e tjere si tubat, pistoletat jane te instaluar ne menyre te tille qe nuk lejojne rrjedhjen e karburantit , si dhe te pajisura me valvola moskthimi, pajisje kjo e instaluar ne thithjen e linjes se pompes. Pistoleta funksionon me valvol te dyfishte (me presionin e pompes dhe me dore). Pompa eshte e

mbuluar me karkase metalike qe e mbron nga renia e lageshtires dhe ujerave gjate proceseve te ndryshme te punes.

*Elektromotorri i pompes

Elektromotorri i pompes eshte hermetik per te evituar ne kete menyre difektet e ndryshme qe mund te rezultojne nga faktore te jashtem ose te brendshem qe mund ta demtojne ate.

*Instalimet elektrike

Instalimet elektrike do te behen ne menyre hermetike qe te mos lejojne futjen e avujve apo karburanteve te lenget ne sistem qe mund te shkaktoje zjarr.

Sistemimet dhe hapesirat jane nje aspekt shume i rendesishem ne objektet e sherbimit. Ne rastin konkret objekti eshte i rrethuar nga koridore kalimi ne te kater anet e tij. Gjelberimi anesor, i perbere nga gjelberim i ulet me peme dekorative, sherben si mur rrethues i cili ben ndarjen e zonave dhe parkingjeve. Perverc intimiteti qe krijon ai ndikon drejtperdrejt ne nivelin e jeteses dhuke ulur nivelin e zhurmes ne objekt, ajrit te paster dhe duke ndihmuar ne nje gjendje me te mire psikologjike dhe ne nje lidhje me te ngushte me natyren.

Duke u nisur nga rilevimi topografik dhe nga diskutimet me investitoret, u pa e arsyeshme qe drejtimi i rrjedhjes se largimit te ketyre ujrave te jete drejt jugut duke i grumbulluar ujrat ne te dy krahet e seksionit nepermjet kunetave shimbledhsave dhe tubacionit plastik te brinjezuar me D100. Pjerresia e tubacionit te largimit te ujrave do te jete 2 per mije. Perfundimi i ketyre ujrave do te jete kanali kullues ne krahun lindor te objektit.

Per ndertimin e tij do perdoret menyra standarte ne kete tipologji objektesh me struktura celiku mbi plita me strukture beton / arme dhe mure te lehtesuara me panele Sendwic po ashtu dhe mbulesa, fasadat jane te nderthurura me dritare te thjeshta Duroalumini duke ndjekur linjen qe te imponon dhe vete forma dhe destinacioni i objektit. Kater jane elementet dominues, betoni, struktura metalike, paneli sendwic dhe siperfaqet e xhamit. Fasadat kane perqindjen e nevojshme teknike te carjeve. Perverc materialeve te perdorura jane perdorur dhe pjese te tjera dekoruese si p.sh shufrat metalike mbi dyert kryesore, parapeti prej llamarine i cili sherben dhe si dekorim pervec funksionit te tij kryesor te mbrojtjes hidroizoluese. Infrastruktura e zones eshte kryesisht ne rregull dhe nuk ka nevojte per punime shtese vec punimeve ne objekt. Materialet qe do perdoren per nderimin kryesisht jane te parapregatitura ne kantiere te tjere pare dhe nga tipologjia dhe vetem do montohen ne objekt, ndertimi parashikohet te zgjase rreth nje vit dhe me berjen gati per perdorim te tij do jete bere dhe reabilitimi i sheshit.

Organizimi i brendeshem eshte pershtatur deri diku dhe formes si dhe aksit te forte simetrik qe ka objekti. Konkretisht pasi hyet ne pjesen jugore te objektit aty krijohet nje hapesire pa kollona dhe nje lartesi te konsiderueshme dhe ne pjesen lindore kemi nje nje ane nje dere emergjence dhe ne anen tjeter nje dere per ambientet ndihmese tualet dhe dhome zhveshje per personelin. Vec kesaj kemi dhe nje strukture qe do sherbeje per zyra dhe eshte e ndare me nje nderkat ku katit perdhe i cili ne vetevete permban:

1.ambientin e pritjes, zonen e recepsionit.

2. ambienti i pritjes, i vendosur ne anen perendimore, ku ka afersi me shkallen dhe recepsionin.

3. sporteli, sherben ne formen e monitorimit, ndodhet ne anen perendimore dhe ka lidhje direkte me oborrin e jashtem nen kuoten 0.00.

4. Nyje higjenosanitere, e cila i sherben vetem katit perdhe.

5. koridori i cili lidh keto hapësira përmban dhe shkallen për tu ngjitur në katin e parë, shkalla shërben dhe si një element dekorativ.

***Pershkrimi i procesit**

Rrjeti inxhnierik.

Në objekt do të ndërtohet një rrjet që të gjitha shkarkimet të lidhen me rrjetin e bashkisë.

Rrjeti elektrik,

Burimi i furnizimit me energji elektrike do të jetë linja elektrike nëntokesore 30 kv, që furnizon me energji të gjithë qytetin.

Rrjeti ujësjes

Uji i pijshëm do të sigurohet nga rrjeti shtetëror

***Kriteret e përdorimit**

Studimi për ndërtimin e objektit është mbështetur në studimin e zonës, ku respektohen të gjitha normativat e studimit të zonës, ndërtimi do të jetë bashkëkohor fasada moderne dhe do të jetë në harmoni me objektet përreth.

Në objekt do të ngrihet një kantier ndërtimi i përbërë nga:

*shesh për depozitimin e materialeve të ndërtimit si dërrasat, skelat etj

*shesh për depozitimin dhe përzierjen e llacit

*ambient për depozitimin e cimentos

*shesh për vendosjen e mekanizmave, përzierjes llaci, automjete transporti,

*shesh i lirë për operacione të llojeve të ndryshme.

***Kërkesat për përdorimin e tokës**

Ndërtimi i objektit bëhet në një zonë të banuar, tokë e përshtatshme për të ndërtuar godina banimi e shërbimi. Nuk është një zonë e rëndësishme se vecante.

Pas përfundimit të ndërtimit të objektit, do të hiqen të gjitha mbeturinat materjale dhe do të transportohen për në vendet e caktuara nga pushteti vendor.

Mbetjet që janë demtuese të mjedisit sidomos të bimesisë siç janë gelqerja, llaci, cimentoja etj do të pastrohen me kujdes nga e gjithë sipërfaqja e sheshit të ndërtimit dhe do të transportohen për në vendin e grumbullimit të caktuar nga pushteti vendor. Gjate ndërtimit nuk do të ketë shkarkime të lengeta e të demshme që mund të filtrojnë në tokë dhe të behen ndotës të ujrave nëntokesore.

Gjate kohës së shfrytëzimit të objektit nuk krijohen demtime të tokës, pasi nuk ka mbetje të demshme që mund të shkarkohen në të, por janë vetëm mbetje të zakonshme urbane.

Do të bëhet nga firma sistemimi i territorit sipas projektit të paraqitur. Do të përcaktohet vendi për vendosjen e kontenierëve për mbetjet urbane që do të gjenerohen gjate aktivitetit human të perkohshëm.

***Lendet që do të përdoren gjate ndërtimit dhe ndikimi i tyre në mjedis.**

Lendet e para janë:

Tulla, llac, gelqere, cemento, hekur, beton

Lendet ndihmëse janë:

Dërrasa, materiale elektrike, hidroanitare, energjia elektrike, uji etj

Lende kimikate shtese jane:

Pllaka majelike, dyrale per dyer e dritare etj.

Te gjitha materialet e perdorshme jane me veti te njohurae te zakonshme qe nuk shkaktojne demtime ne mjedis.

***STRUKTURA**

Objekti do te ndertohet me konstruksion metalik. Struktura mbajtese do te ngrihet mbi vida celiku, ku kapaciteti mbajtese eshte llogaritur 550 kg/m^2 . Mbulesa do te realizohet po me strukture primare modulare $16 \times 32 \text{ m}$ e cila siguron nje largim me te mire te ujrave te shiut ne lijesine e kohes.

Gjithe struktura e celikut do te lyhet me shtrese antindryshk dhe pastaj me boje alkide RAL 9010.

***MBULESA**

Mbi strukturen primare te mbuleses montohet struktura sekondare me profil $120 \times 60 \text{ mm}$ e cila krijon mundesine e veshjes se catise me shtresat perkatese. Mbulesa realizohet me: a-liamarine trapezoidale mbajtese, b-shtrese termoizoluese 50 mm XPS , me koeficient te dispersitetit termik jo me I madh se $U-0.36 \text{ W/m}^2\text{k}$. c- membrane hidroizoluese pvc 1.5 mm HP , UVR.

4-PERSHKRIM I MJEDISIT TE RAJONIT

Per sa i perket ndarjes administrative, objekti ndodhet ne njesine administrative Nr.4, Petrele, Bashkia Tirane

***Popullsia**

Popullsia e kesaj zone eshte 50% autoktone dhe 50% e ardhur pas viteve 90. Statistika te sakta per kete popullsi nuk jane publikuar por eshte nje popullsi pergjithesisht e re me nje numer popullsie rreth $1\ 000\ 000$ banore.

Infrastruktura e rruges nacionale eshte ne gjendje te mire pasi eshte rikonstruktuar vitet e fundit dhe po rikonstruktohet perseri dhe zgjerim te korsive te levizjes.

Ne kete zone eshte ekzistues rrjeti i kanalizimeve dhe i shperndarjes se ujesjellesit nderkohe qe prane prones nga ana e rruges kalon rrjeti i tensionit te mesem elektrike. Ne sheshin e ndertimit ka tubacione te furnizimit me uje, si dhe te rrjete te telefonise se telekomit.

***Trashegimia kulturore**

Nga konstatimi ne zone, territori ne studim nuk ndodhet ne distanca te aferta me zonat e mbrojtura nga Instituti i Monumenteve te Kultures se Tiranës. Ne zonen e kerkuar per shfrytezim nuk ka objekte arkitektonike, arkeologjike, kulturore dhe me interesa historike, ato ndodhen ne largesi te mjaftueshme me zonen ne studim ku as ne menyre direkte dhe as indirekt nuk ndikon ky studim ne zone te mbrojtura si Monumente te Kultures.

***Terreni dhe vendet me pamje te vecante**

Terreni i ketij zone eshte kryesisht kodrinor. Nga lindja dhe verilindja ndodhet nje sistem kodrinor i bute me lartesi deri ne 80 m deri ne 450 m lartesi nga niveli i detit) i kultivuar me foragjere, peme frutore (veganerisht me ullinj dhe vreshta) si dhe me shkurre mesdhetare me nje bimesi mesatare. Pamjet piktoreske te rruges jane ato te nje terreni te larmisem bujqesor, i fragmentizuar, me bime bujqesore (foragjere dhe drithera) si dhe me plantacione te kufizuara mollesh, pjeshkesh dhe sera diellore.

Ne kete siperfaqe ka ndertesa ekzistuese, dhe objektet e banimit ndodhen ne distanca te aferta nga objekti por larg objekte me densitet te larte.

***Klima**

Klima e rajonit eshte mesdhetare fushore qendrore me karakteristikat klimaterike te rajonit te Shqiperise Perendimore. Zona dallohet per dimera te buta me karakteristika te theksuara mesdhetare dhe vetem ne raste te rralla ashpersia e dimrit eshte e ndjeshme. Si gjithë zona mesdhetare ne pergjithesi ka nje sasi te konsiderushme kohe me diell. Kjo arrin ne 2560 ore ne vit me maksimumet ne muajin korrik me 360 ore dhe minim 100 ore ne dhjetor.

Presioni atmosferik sipas te dhenave shume vjecare leviz nga 752-753 milimetra, (1002,6 - 1003,9m bar). Vlerat e temperatures se ajrit ne pergjithesi jane te qendrushme. Periudha me temperatura mesatare me te madhe se 7°C zgjat afersisht 10 muaj.

Zona ne studim perfshihet ne zonen klimaterike mesdhetare fushore qendrore. Temperatura mesatare vjetore leviz nga 15°-16°C. Amplituda e ndryshimeve midis dites dhe nates eshte e ndjeshme dhe leviz nga 6 deri ne

12-14°C. Lageshtia mesatare relative e ajrit arrin ne rreth 70%.

Sipas te dhenave shumevjecare statistikore te sherbimit hidrometeorologjike, sasia mesatare vjetore e shiut arrin ne 1247mm. Numri i diteve me rreshje me te madhe se 10mm leviz mesatarishte nga 85-100 dite.

Era fryn pergjithesishte ne dy drejtime gjate gjysmes se ftohet te vitit, ku vihet re se mbizoterojne ererat jugelindjore, pa perjashtuar ererat veriore. Ndersa ne gjysmen e ngrohete te vitit mbizoterojne ererat veriperendimore.

Tabele 1. Shpejtesise se eres ne stine te ndryshme per rajonin e Tiranës.

Stacioni	Dimer	Pranvere	Vere	Vjeshte	Vjetore
Tirane	1.8	1.8	1.7	1.5	1.7

***Sizmiciteti**

Trualli Shqiptar vendoset gjate kufirit te perplasjes se dy pllakave te medha qe levizin njera kunder tjetres; pllakes Euroaziatike dhe asaj Arabo-afrikane, dhe eshte vater e perqendruar termetesh e cila preket me shpesh nga termete demtues.

Tirana eshte zone e prekur nga termetet, ku nga pikepamja sizmoteknike zona mund te goditet nga termete me magnitudo $M_{max}=5.5-6.0$ grade Richter me intensitet deri ne 7 bale MKS-64 e cila shkakton garje ne mur dhe rrezim te copa te suvash por per objektet e ulte nuk parashikohen shqetesime. Si dhe mundesite per te goditur termetet me shume balle jane te vogla rreth 20%.

***Gjeologjia dhe Dherat**

Shqipëria si formacion gjeologjik është pjesë përbërëse e rrudhosjeve alpino-mesdhetare pjesë e degezimit Dinaro-albano-Helenid, ku në bëjmë pjesë tek Albanidet. Tirana si zonë e jashtme bën pjesë në Ultesirën Paramalore, dhe ndodhet në krahinën e ultesirës perëndimore, dhe karakterizohet nga shkëmbinj të dobët që i bën të paqëndrueshëm nga rreshqitja dhe është pjesë e sistemit neogjenik argjila, konglomerat ranor. Zona karakterizohet nga brezi i tokës së hirtë kafe, ku ajo vendoset mbi formacione sedimentare dhe sasia e humusit është e vogël rreth 2-4%. Në sheshin e ndertimit marrin pjesë formacione të neogjenit të përfaqësuar nga nderthurje alevrolitesh argjilore e ranore si dhe nga depozita aluvilo-deluviale të kuarternit, trashësia e të cilat arrijnë deri në 25-30 m.

***Hidrologjia, ujrat sipërfaqësore dhe nentokësore**

Në këtë rajon takohen ujrat nentokësore në depozitat zhavorr. Niveli i ujit nentokësor është 3.80m nga sipërfaqja e tokës por në pusët e shpimit ai arrijnë të ngrihet dhe të stabilizohet në 0.6-0.8 m thellesi dhe në varesi të stinës niveli i tyre ndryshon. Pasqyra e nivelit të përhershëm të ujërave nentokësore luhaten sipas rreshjeve.

Në zonën ku do të realizohet projekti verëhet se nuk ka burime sipërfaqësore në distancë të afërta. Në zonën e shfrytëzimit dhe përreth saj nuk ka zonë të lundrueshme dhe nuk ndodhen liqene dhe dete, prandaj gjatë shfrytëzimit nuk do të cenohen rruget ujore, brigjet bregdetare etj. Në konturin anësor të zonës dhe në pjesën lindore të pronës në studim vihet re ish kanalet e drenazhimit që kanë ekzistuar për këto toka are dhe truall.

***Mjedisi biologjik**

Vegjetacioni që takohet në këto zone kodrinore dhe fushore është tipik i mjediseve të ulta e kodrinore, anash rrjedhjeve ujore-kanaleve kullues të tokave bujqësore. Karakteristika e parë e tij është plasticiteti i lartë ekologjik i shoqërimeve që pasqyrohet qartë në përzierjen floristike të tij. Në brigjet e lumit Tirana që ndodhet

larg zonës me rreth 1.3km dhe tributareve llojet shoqëruese me vlera të larta të sasi-mbulesës përfaqësohen nga: *Typha latifolia*, *Lythrum salicaria*, *Cladium mariscus*, *Alisma plantago-aquatica*, *Sparganium erectum* etj.

Flora e habitatit të marrë në konsideratë (Toka të punuara) është e varfër në lloje dhe monotone. Hapesira paraqitet e ekspozuar ndaj rezatimit të diellit. Numri i llojeve këtu është i ulët dhe ato janë direkt të kërcënuara nga veprimtaria e njeriut. Duhet të nënvizojmë faktin se përdorimi i pesticideve dhe herbicideve për një kohë të konsiderueshme ka afektuar ndjeshëm larminë biologjike të territorit të marrë në konsideratë.

Nga familjet më të takueshme, me një numër më të madh bimesh janë: Compositae, Graminae, Leguminosae, Cruciferae, Papaveraceae, Polygonaceae, Convolvulaceae dhe Primulaceae.

Lloji më i dendur në mbi 40% të një rievimi shumë të shpejtë është *Papaver rhoeas* dhe më pas përmendim llojet: *Avena sterilis*, *Lactuca seriola*, *Alopecurus myosuroides*, *Sinapis arvensis*, *Capsella bursa-pastoris*, *Sonchus vulgaris*, *Anagallis arvensis*, *Madicago lupulina* etj.

***Zona me rendesi të vecante:**

Territori ne studim nuk eshte e perfshire ne menyre te drejtperdrejte ne zone te mbrojtur si: rezerve strikte natyrore\ rezervat shkencor\ (Kategoria I); park kombetar (Kategoria II); monument natyror (Kategoria III); g) rezervat natyror i menaxhuar\ zone e menaxhimit te habitateve dhe llojeve (Kategoria(IV); peizazh i mbrojtur (Kategoria V); dh) zone e mbrojtur e burimeve te menaxhuara\ zone e mbrojtur me perdorim te shumefishte (Kategoria VI).

Territori ne studim ku do realizohet projekti nuk eshte i perfshire ne zone buferike, te cilat ruhen ne perputhje me legjislacionin perkates ne fuqi.

***Larmia biologjike**

Flora dhe vegjetacioni

Tirana bene pjese ne brezin e shkurreve dhe drure mesdhetare. Ne kete zone vazhdojne te mbijetojne ne pakice si: makiet, shiblaku[driza (paliurus spina-christi), cermedelli (cotunus coggyria), shqemia (rhus coriaria), murrizet, etj.

Fauna dhe llojet kryesore

Aspekti faunistik i lidhur ngushte me mjedisin rrethues ketu, paraqet nje larmi biologjike teper te varfer, qe eshte po keshtu nje pasqyrim i gjendjes se ketij ekosistemi tashme teper te degraduar.

5 - IDENTIFIKIMI DHE VLERESIMI I NDIKIMEVE NE MJEDIS DHE MASAT ZBUTESE PER MINIMIZIMIN E TYRE

5.1 Hyrje

Ky raport hartohet mbi bazen e parimit te mbrojtjes se mjedisit dhe ne funksion te institucioneve vendim-marrese per licensimin ose jo te aktiviteteve te ndryshme te cilat mund te kene ndikim ne mjedis.

Me mbrojtje te mjedisit do te kuptojme veprimtarite te cilat zhvillohen duke pasur parasysh parimet baze te mbrojtjes se mjedisit te cilat jane:

- Parimet e mbrojtjes se mjedisit
- Parimi i zhvillimit te qendrueshem
- Parimi i parandalimit dhe marrja e masave paraprake
- Parimi i ruajtjes se burimeve natyrore
- Parimi i zevendesimit dhe/ose kompensimit
- Parimi i qasjes se integruar
- Parimi i pergjegjesise se ndersjelle dhe bashkepunimit
- Parimi "Ndotesi paguan"
- Parimi i se drejtes per informim dhe i pjesemarrjes se publikut
- Parimi i nxitjes se veprimtarive per mbrojtjen e mjedisit

Mbrojtja e mjedisit nenkupton mbrojtjen e integruar te perberesve te mjedisit nga ndotja, si vegmas, ashtu dhe ne kombinim, duke pasur parasysh nderveprimet ndermjet tyre dhe qysh ne fazen e planifikimit te zhvillimit te nje territori te caktuar.

- Mbrojtja e Perbersve te mjedisit klasifikohet ne:
- Mbrojtja e ajrit
- Mbrojtja e ujerave
- Mbrojtja e tokes
- Mbrojtja e natyres
- Ndryshimet klimatike

5.2. Menyra e menaxhimit te mbetjeve inerte qe gjenerohen nga ndertimi

Mbetjet inerte do te menaxhohen ne bashkepunim me perfaqesues te Njesise se Qeverisjes Vendore, bazuar edhe ne **VKM Nr. 575, date 24.06.2015, "Per menaxhimin e mbetjeve inerte"**. Keto mbetje do te depozitohen ne nje zone te caktuar nga Bashkia. Nje pjese e ketyre mbetjeve do te sistemohen ne sheshin e ndertimit pas perfundimit te punimeve. Do te perdoret per mbushje te aneve te themeleve, per sistemimin e sheshit dhe siperfaqet e gjelberta.

Mbetjet e ngurta nga punimet e ndertimit do te jene ne sasi shume te vogel, duke qene se punimet do te jene te lehta dhe kemi te bejme me konstruksion metalik.

5.3 Llojet e ndikimeve kryesore ne mjedis dhe vleresimi i tyre

5.3.1. Ndikimet kryesore ne mjedis

Nga ndertimi dhe funksionimi i nje aktiviteti konsistojne ne vija te pergjithshme si me poshte:

- Emetimet ne ajer dhe zhurmat
- Shkarkimet ne uje
- Ndikimi ne toke
- Ndikimi ne flore/faune
- Mbetjet e prodhuara
- Ndikime social-ekonomike
- Ndikim ne cilesine e jetes ne qendrat e banuara
- Ndikim ne rritjen e trafikut rrugor
- Ndikim ne peizazhin e zones
- Ndikim ne ndryshimet klimatike

Vleresimi i ndikimit ne mjedis i nje projekti te propozuar zhvillimi, eshte vleresimi i ndikimeve te rendesishme, te mundshme, te asaj veprimtarie ne mjedis. Gjate procedures se vleresimit te ndikimit ne mjedis kryhen identifikimi, pershkrimi dhe vleresimi ne menyren e duhur i ndikimit ne mjedis te nje veprimtarie, te referuar ne paragrafin e mesiperme, duke percaktuar efektet e mundshme te drejtperdrejta dhe jo te drejtperdrejta mbi token, ujin, detin, ajrin, pyjet, klimen, shendetin e njeriut, floren dhe faunen, peizazhin natyror, pasurite materiale, trashegimine kulturore, duke pasur parasysh lidhjet e tyre te ndersjellta.

Vleresimi i ndikimit ne mjedis zbaton parimin e parandalimit qe ne fazen e hershme te planifikimit te projektit, me qellim shmangien apo minimizimin e efekteve negative ne mjedis, permes harmonizimit dhe pershtatjes se saj me kapacitetin bartes te mjedisit.

Vleresimi i ndikimit ne mjedis kryhet nga zhvilluesi, si pjese e pergatitjeve per planifikimin e nje projekti zhvillimi dhe para kerkimit te lejeve perkatese te zhvillimit. Ne baze te ketij vleresimi, institucioni pergjegjes per mjedisin, merr ne shqyrtim dhe kryen verifikimet perkatese per lejimin ose jo te zhvillimit te nje aktiviteti te caktuar. Institucioni pergjegjes per

shqyrtimin e dokumentacionit dhe aprovimin ose jo te lejes mjedisore para vendimarrjes se tij, konsultohet edhe me institucione te tjera te cilat kane lidhe te drejteperdrejte ose jo te drejteperdrejte me projektin ose ndikohen nga ky i fundit. Konsultimi eshte edhe me i gjere me publikun e ndikuar dhe palet e interesit.

Nje pershkrim i shkurter per shkarkimet e mundshme ne mjedis:

- Shkarkimet ne mjedis nga zbatimi i ketij projekti, ne terma te shkurtuara do te ishte: Shkarkime ne ajer nga aktiviteti ndertimor. Pluhurat fluturues te kantierit te ndertimit, gazet e mjeteve te ndertimit dhe te transportit.
- Shkarkime ne ujera nga ujerat e shiut nga kantieri dhe ujerat e zeza nga aktiviteti gjate shfrytezimit te kompleksit.
- Shkarkimet e mbetjeve te ngurta, mbetjet urbane nga aktiviteti human dhe dheu qe do te largohet nga siperfaqja qe do te ndertohej.
- Zhurmat e punimeve ndertimore, nga mjetet e renda, nga transporti, por edhe gjate funksionimit nga aktivitetet me muzike ne oret e vona, nese do te zhvillohen.

5.3.2. Kohezgjatja e ndikimeve ne mjedisin e zones

Ndikimet kryesore do te jene gjate zbatimit te punimeve ndertimore, qe do te zgjasin rreth 3 muaj.

- Siperfaqja e shtrirjes se ndikimit ne mjedis

Ndikimi ne mjedis do te jete vetem per zonen perreth kantierit te ndertimit, kjo deri ne nje perimenter rreth 200m rreth kantierit.

- Mundesine e rehabilitimit te mjedisit te ndikuar dhe kthimi i mjedisit ne gjendjen e meparshme.

Pas perfundimit te punimeve ndertimore, do te behet pastrimi dhe largimi i mbetjeve inerte qe mund te kene ngelur, gjelberimi qe eshte pjese e projektit, por nuk mun te pretendojme rikthim ne gjendjen e meparshme te tokes, pasi kjo qender eshte projektuar per nje periudhe shume te gjate kohore.

5.3.3 Vleresimi i ndikimeve ne mjedis

***Ndikimet ne popullsi**

Vendi ku zhvillohet aktiviteti, ndodhet larg zonave te banuara, objekti nuk sjell shqetesime per banoret. Nga ngritja e aktivitetit nuk ka shpronesime dhe zhvendosje te popullsisë.

***Ndikimet ne klime**

Gjate zhvillimit te aktivitetit nuk priten ndryshime te dukshme klimaterike, si ne drejtim te permiresimit ashtu edhe ne ate te perkeqesimit te saj. Nuk do kete ndryshime ne temperature, ne drejtim te eres, ne sasine e reshjeve. Pra kryerja e ketij aktiviteti nuk ndikon fare ne kushtet klimaterike te kesaj zone.

***Ndikime ne flore e faune**

Territori ne studim ku do realizohet projekti nuk eshte i perfshire ne zone buferike, te cilat ruhen ne perputhje me legjislacionin perkates ne fuqi.

Pjesa me e madhe perbehet nga shkurre e ulet mesdhetare, e cila ne rast se do te pritet do te zevendesohet ne raportin 1:3.

***Ndikimet ne uje**

Duke qene se objekti ndodhet larg burimeve ujore siperfaqesore si lum, perrua, liqen etj, nuk kemi ndikime ne uje. Po keshtu edhe per burimet nentokesore ky aktivitet nuk perben rrezik, pasi ky aktivitet nuk kerkon perdorim uji.

***Ndikimet ne toke**

Nga zhvillimi i aktivitetit nuk kemi humbje te tokes, rreshkitje te dherave, erosion etj. Asnje lloj mbetjeje nuk do shkarkohet ne toke. Mbetjet qe do te gjenerohen nga aktiviteti i pergjithshem i personelit apo ato te tipit ambalazh, shkon ne vendet e caktuara nga pushteti lokal.

***Ndikimet ne ajer**

Gjate zhvillimit te aktivitetit nuk do te kemi emetime te gazeve te demshem apo te ererave te renda ne mjedisin perreth.

6 - PROGRAMI I MONITORIMIT TE NDIKIMIT NE MJEDIS

6.1. Plani i Monitorimit Social e Mjedisor gjate ndertimit e funksionimit

Ceshtja	Masat	Pergjegjesia	Periudha
Pluhuri	Eshte e nevojshme qe konsulenti te kryeje vezhgime vizuale te ngritjes se pluhurit gjate gjithe fazes ndertimore. Te gjitha aktivitetet, para fillimit te tyre, duhet t'i nenshtrohen nje vleresimi per mundesine e ngritjes se pluhurit. eshte me rendesi vezhgimi i kushteve te motit.	Kontraktori/ Investitori	Gjate gjithe fazes se ndertimit
Komunikimi	Hapja dhe perditesimi i nje regjistri per regjistrimin e te gjitha komunikimeve lidhur me ceshtjet mjedisore dhe sociale, perfshire ankesat. Kjo do te arrihet nepermjet mekanizmit ekzistues te mbledhjes se ankesave.	Kontraktori/ Investitori	Gjate gjithe fazes se ndertimit
Mbetjet	Inspektime vizuale te zonave te ruajtjes, grumbullimit dhe largimit te mbeturinave. Regjistrimet te behen ne baze te inspektimeve.	Kontraktori/ Investitori	Inspektime mujore. Marrja e masave parandaluese dhe korrigjuese, ne se eshte e nevojshme

Mbetjet lengshme	e Sigurimi se mbetjet jane menaxhuar ne menyren e duhur, bazuar ne kuadrin ligjor per kete qellim.	Kontraktori/ Investitori	Vazhdimisht gjate funksionimit te aktivitetit
Ekologjia Tokesore	Brez pemesh per te siguruar ndarjen Program edukativ mbi mjedisin. Monitorimi i levizjes se kafsheve ne rruget e hyrjes ne zone	Kontraktori/ Investitori	Gjate ndertimit dhe funksionimit te Kompleksit
Ekologjia ujore	Monitorimi i ujerave qe do te shkarkoje ne mjedis ky aktivitet. Monitorimi i objekteve te largimit te mbetjeve te ngurta e te lengshme ne toke	Kontraktori/ Investitori	Gjate ndertimit dhe funksionimit te Kompleksit
Social- Ekonomike: Cilesia e jetes se punetoreve ndertimit*	Pyetesor drejtuar punetoreve, vizita ne terren Ky pyetesor e do te realizohet nga nje specialist, i tetrajnuar e me pervoje ne standardet dhe ceshtjes e punes.	Kontraktori/ Investitori	Gjate ndertimit dhe funksionimit te Kompleksit
Social- Ekonomike: Monitorimi aspekteve shendetesore	Identifikimi i treguesve dhe sigurimi i statistikave te shendetimit punetoreve	Doktori pergjegjes per punonjesit	Cdo muaj
Monitorim vazhdueshem parametrave mjedisore (Clirimet ne shkarkimet ne uje dhe ne toke]	i Pajisjet e monitorimit dhe imetodat do te jene ne perputhje me kerkesat kombetare shqiptare per kete aktivitet sipas VKM Nr. 1189, date 18.11.2009 "Per monitorimet" dhe ne kushtet e vena ne lejen mjedisore.	Investitori	Gjate gjithe fazes se ndertimit.

7. PROGRAMI I MENAXHIMIT MJEDISOR DHE MONITORIMI I TREGUESVE TE MJEDISIT

Plani i Menaxhimit Mjedisor

Ky seksion perfshin pershkrimin e Planit te Menaxhimit Mjedisor (PMM) e projektit. Qellimi kryesor i PMM te siguroj ne proces te drejt gjate projektimit, ndertimit dhe operimit ne terma te impaktit dhe masave parandaluese te vleresuara ne Seksionin nr.6

PMM dhe Programi i Monitorimit Mjedisor do te jete ne formen e nje drafti ne menyre qe te siguroj implementimin e rekomandimeve parandaluese dhe te parandaloj te ndonje ndikimi te mundshme mjedisor te anashkaluar ne raportin e VNM-se

Pavaresisht nga kjo, PMM stimulon procedurat dhe rregullat qe duhet te ndiqen gjate ndertimit dhe per me shume gjate operimit te ketyre antenave. Plani i menaxhimit vleresohet ne tre faza kryesore.

Fazen e projektimit

Gjate kesaj faze eshte e rendesishme identifikimi i pronareve, faze kjo tashme e perfunduar ku te gjitha pronaret jane identifikuar dhe jane lidhur kontratat. Si dhe nje prej ideve kryesore eshte te shmanget konflikti midis mjedisit natyror dhe menaxhimit te tokes, ku dhe ky proces jane tashme te perfunduar me identifikimin e cdo site dhe realizimi i planimetrimeve perkatese per keto site.

Fazen e ndertimit

Punimet e nderimit per cdo objekt do te zbatohen nen mbikeqyrjen e supervizorit te percaktuar nga kontraktori.

Per te shmangur demtime apo nderhyrje ne zona te mbrojtura si trashegimi kulturore eshte e rendesishme qe te konsultohet me Institutin e Monumenteve te Kultures per te identifikuar zbulimet e raja qe nuk jane hedhur ne listen e zonave te trashegimise kulturore.

Plani i punes dhe i punimeve do te ndermeret nga kontraktori para se te filloj ne terren punimet specifike, bazuar ne kapacitetin e kontraktorit (numri i punonjesve, numri dhe cilesia e mjeteve dhe mekanizmave qe disponojne per kete proces). Punimet e ndertimit duhet te sistemohen dhe programohen ne menyre te tille qe te minimizojne ndikimin mbi mjedis.

Fazen e operimit

Ne lidhje me rrezatimin jonizues te linjave elektrike, intesiteti i fushes elektrike ne nje lartesi 1.8m nga siperfaqja e tokes, me nje varg telesh me lartesi te kalueshme, nuk e kalon 5kV/m dhe me 1kV/m jashte zones buferike te sigurise, jo matje te tjera jane te nevojshme te realizohen per te mbrojtur mjedisin social dhe natyral te mjedisit, edhe pse keto jane pjese plotesuese te projektit kryesor.

Kontenjeret jane te pajisur me zjarre kontrollues, sistem ventilimi dhe gjenerator kur eshte e nevojshme, rrufe prites, dhe sinjali i paralajmerimit.

8. REKOMANDIME

- Te kryhet menaxhim i integruar i mbetjeve te ngurta duke i seleksionuar dhe menaxhuar nepermjet kontratave kontraktuale me Njesine e Qeverisjes Vendore ose subjekte te licensuar per kete qellim.
- Te mos hidhet asnje mbetje e ngurte ose e lenget ne mjedisin uhor dhe ate tokesor te zones.
- Te kryhet monitorimi i treguesve mjedisor dhe raporti periodik i vetemonitorimit dhe te dorezohet ne AKM cdo tre muaj per periudhen e punimeve te ndertimit.
- Mirembajta dhe gjelberimi ne menyre te vazhduesheme i mjediseve perreth objekteve duke ruajtur nje imazh te kendshem dhe per rritjen e vlerave te rekreacionit te ketyre objekteve.
- Te rehabilitohet mjedisi i zones, duke mbjelle bime te larta ne perimetrin e kompleksit per te reduktuar impaktin vizual te kompleksit.
- Subjekti te jete ne dijeni te kuadrit ligjor per mjedisin dhe te ndryshimeve te tij