

# RAPORTI TEKNIK I PROJEKTIT TË PROPOZUAR

Shoqeria: "ROAN TRANS"

Vendodhja: Lagjja 15, Rruga "Miqesia", Durrës

Ky raport u hartua sipas VKM Nr. 686, date: 29.7.2015, "Per miratimin e rregullave, te pergjegjesive e te afateve per zhvillimin e procedures se vleresimit te ndikimit ne mjedis dhe procedures se transferimit te vendimit e deklarates mjedisore"

Hartoi: [Signature]  
Shpresa Kanani  
  
SHPRESA KANANI  
Nr. 63  
DURRËS - ALBANI

## a) përshkrimin e qëllimit të projektit të propozuar

Fusha kryesore e aktivitetit të shoqërisë, është menaxhimi i mbetjeve. Në këtë projekt që do të instalohet, do të bëhet konkretisht:

1. diferencimi i mbetjeve urbane sipas rrymave prioritare të mbetjeve me qëllim dergimin e tyre tek bizneset e riciklimit dhe pjesa tjetër e mbetjeve që janë të pariciklueshme do të dërgohen në vendepozitim të mbetjeve të Bashkisë Durrës.
2. ikuperimi i mbetjeve të krijuara nga ndertimet (ndertesa, rruget, infrastruktura etj) me qëllim fraksionimin e tyre dhe riperdorimin si lende e pare për ndertimet e ndryshme.
3. kompostimi i mbetjeve organike (mbetjet nga bujqësia, blegtorja, tregjet etj).

Klasifikimi i aktivitetit bëhet sipas Ligjit Nr. 10 440, datë: 07.07.2011 (të ndryshuar), Shtojca II "Projektet që i nënshtrohen procedurës paraprake të vlerësimit të ndikimit në mjedis", Pika 11. Projekte të tjera / b) Instalimet për asgjësimin e mbetjeve (projekte të cilat nuk përfshihen në shtojcën I);

**b) planimetrinë e vendndodhjes së projektit**, ku të pasqyrohen në hartë topografike kufijtë e sipërfaqes, të shoqëruar me koordinatat sipas sistemit koordinativ GAUS KRUGER, fotografi dhe të dhëna për përdorimin ekzistues të sipërfaqes që do të përdoret përkohësisht apo përherë nga projekti, gjatë fazës së ndërtimit apo funksionimit të veprimtarisë

Objekti ndodhet në rrugën "Miqësia", në territorin e ish vaskave të peshkut, fshati Vrinas, Njësia administrative Rrashbull, Durrës. Objekti është në fazën e instalimit (bashkangjitur vertetimi ALUIZNI)

### Te dhëna mbi truallin:

1. Sipërfaqja: 1 000 m<sup>2</sup>
2. Zona kadastrale: 8511
3. Numri i pasurisë: 147/16
4. Koordinatat:

Stacioni i transferimit të mbetjeve urbane		
1	45 80 496.53	43 71 815.91
2	45 80 459.45	43 71 837.71
3	45 80 412.19	43 71 727.28
4	45 80 433.88	43 71 715.09
Stacioni i transferimit të mbetjeve inerte		
1	45 80 443.24	43 71 843.71
2	45 80 406.25	43 71 861.02
3	43 71 774.12	43 80 368.41
4	45 80 397.48	43 71 749.48
Stacioni i Kompostimit		
1	45 80 465.14	43 72 073.15
2	45 80 412.60	43 72 109.05
3	45 80 331.37	43 71 945.93
4	45 80 383.73	45 71 919.91

# Koordinatat sipas Sistemit Koordinativ GAUS KRUGE: 1942\_GK\_ZONE\_4



Subjekti:	
ROAN - TRANS Sh.p.k	
Aktiviteti: Stacion transferimi i mbetjeve urbane, Stacion transferimi i mbetjeve inerte dhe Stacion Kompostimi	
1- Stacion transferimi i mbetjeve urbane 2- Stacion transferimi i mbetjeve inerte 3- Stacion Kompostimi	
Stacioni i transferimit te mbetjeve urbane:	
1	45 80 496.53      43 71 815.91
2	45 80 459.45      43 71 837.71
3	45 80 412.19      43 71 727.28
4	45 80 433.88      43 71 715.09
Stacioni i transferimit te mbetjeve inerte:	
1	45 80 443.24      43 71 843.71
2	45 80 406.25      43 71 851.02
3	43 71 774.12      43 80 358.41
4	45 80 397.48      43 71 749.48
Stacioni i Kompostimit:	
1	45 80 465.14      43 72 073.15
2	45 80 412.60      43 72 109.05
3	45 80 331.37      43 71 945.93
4	45 80 383.73      45 71 919.91

**c) informacionin për qendrat e banuara në zonën ku propozohet të zbatohet projekti, shoqëruar me fotografi dhe të dhëna për distancën e tyre nga vendndodhja e projektit të propozuar, si dhe përcaktimin e njësisë së qeverisjes vendore që administron territorin ku propozohet projekti**

Nga pikepamja administrative, objekti ndodhet ne Bashkine Durres. Kjo eshte nje zone shume e banuar dhe njekohesisht eshte nje zone industriale per Durresin, ku ushtrojne aktivitein e tyre, pjesa me e madhe e biznesit durrsak. Sic shihet edhe nga pamjet satelitore, prane objektit ndodhen si aktivite industriale ashtu edhe banesa, te ngritura kryesisht pas viteve '90, si pasoje e levizjes se lire te popullsisë.

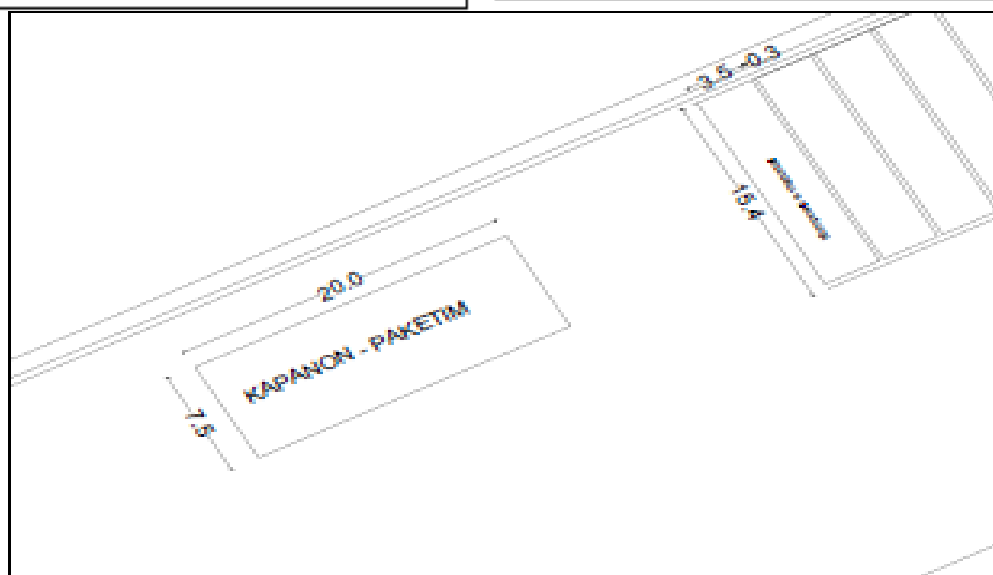
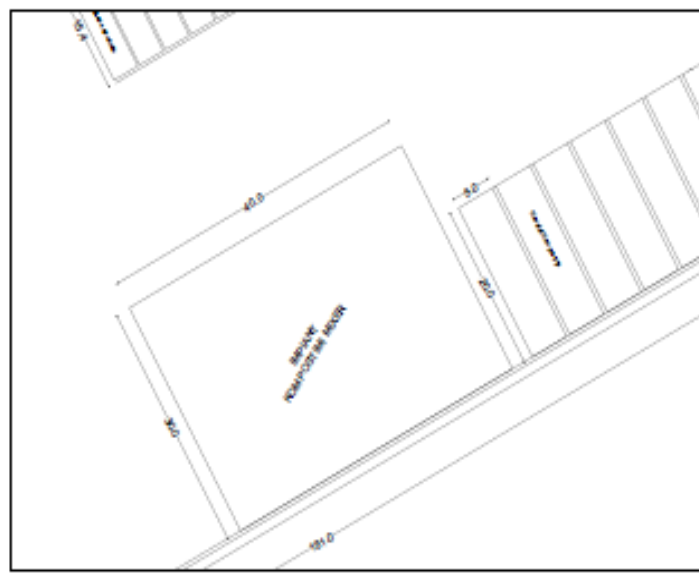
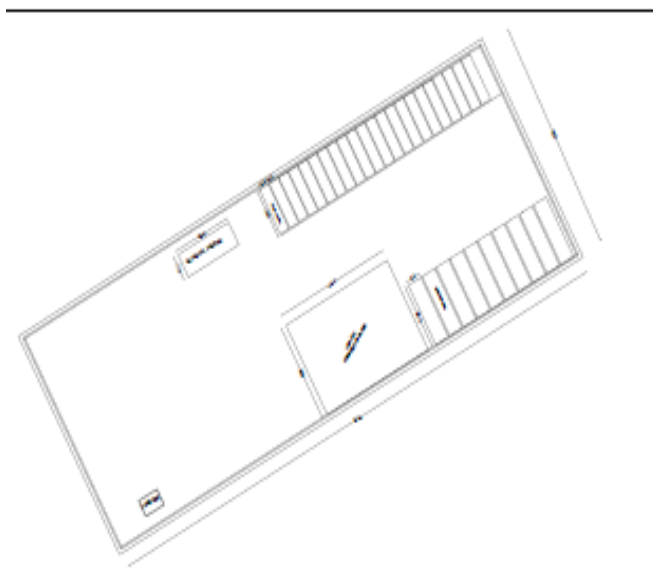
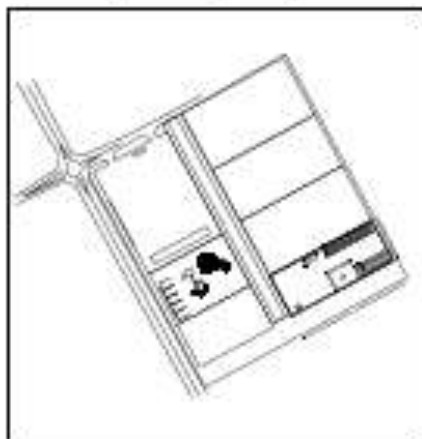


**c) skicat dhe planimetritë e objekteve të projektit dhe strukturave të projektit**

**PLANVENDOSJA E STACIONEVE TE  
TRANSFERIMIT TE MBETJEVE dhe  
STACIONIT TE KOMPOSTIMIT TE  
MBETJEVE**

Subjekti: ROAN - TRANS Sh.p.k

Vendndodhja: Rruga "Miqesia", Durrës



**d) përshkrimin e proceseve ndërtimore dhe teknologjike, përfshirë kapacitetet prodhuese/përpunuese, sasi të lëndëve të para dhe produktet përfundimtare të projektit;**

Përshkrimi i procesit teknologjik

1- Stacioni i transferimit të mbetjeve urbane

Proceset teknologjike që ndjek kompania ROAN - TRANS, për diferencimin e mbetjeve urbane duke prodhuar lëndë të parë ricikluese janë të ndara sipas këtyre hapave :

- Peshimi i mjeteve të cilat transportojn mbetje urbane, nga kompanit e pastrimit (NJQV-të) drejt subjektit ROAN - TRANS
- Çekimi i hyrje-daljeve të këtyre automjeteve, duke i pasqyruar në sistemin database të kompanisë ROAN - TRANS duke monitoruar situatën.
- Shkarkimi i mbetjeve në Stacionin e Transferimit - Diferencimit dhe paisja e mjeteve me flet-dalje, ku pasqyrohet dhe sasia e mbetjeve të shkarkuara (dokumentat e transferimit të mbetjeve).
- Mbetjet me anë të një eskavatori dhe vinçi të vogël merren dhe hidhen në makinerinë e diferencimit të mbetjeve, e cila funksionon ato me anë të energjisë elektrike.

Procesi teknologjik që kryen kjo paisje është : Mbetjet hidhen në një distributor në formë hinke, i cili me anë të vibrimeve heq papastërtitë ( grimca me granulometri të vogël, dhera, rërë, metale të vogla, etj ). Më pas mbetjet transportohen me anë të disa rrulave të cilët janë të mbështjellë me një mbulesë të ngarkuar me elektronegavitet (segmente të caktuara) e cila shërben për kapjen e fraksioneve metale.Kjo mbulesë rrutullohet me anë të rrulave me një gjatësi prej 40 ml (metra linear), e cila është dhe gjatësia ku stafi i punëtorëve realizon diferencimin e mbetjeve sipas fraksioneve kryesore.Diferencimi i mbetjeve nga punëtorët realizohet me anë të koshave me volum 1 m<sup>3</sup> të pajisur me sistem shinash të brendshëm, sipas fraksioneve kryesore për të cilat kompania jonë është e interesuar.Stafi i punëtorëve në procesin e diferencimit është i përbërë nga 20 persona, të kualifikuar.

- Më pas mbetjet e diferencuara kalojnë në procesin e paketimit, e cila përbëhet nga një makineri 12 m e gjatë dhe shërben për të ulur volumin e mbetjeve dhe lidhjen e tyre sipas produkteve të caktuara (Plastik, Letër/Karton, metale, etj) duke krijuar produkte me volume të caktuara.
- Produkti i prodhuar kapet me anë të vinçave të vegjël dhe ngarkohet në automjetet e transportit me destinacion Bizneset e Riciklimit.
- Mbetjet organike grumbullohen në një pike të caktuar me anë të një eskavatori të vogël, ku pastaj ngarkohen dhe transportohen në Stacionin e Kompostimit.
- Mbetjet inerte pasi peshohen dërgohen në impiantin e fraksionimit, ku i nënshtrohen procesit të fraksionimit
- Fraksionet e Qelqit grumbullohen në kontajner me volum 60 m<sup>3</sup> dhe më pas transportohen në Biznesin e Riciklimit.
- Mbetjet e tjera të dala nga procesi i diferencimit të cilat nuk mund të riciklohen, grumbullohen dhe transportohen me anë të kamionëve në vendepozitim të mbetjeve të Bashkisë Durrës.

Pajisjet teknologjike qe perdoren ne Stacionin e Transferimit dhe Diferencimit te Mbetjeve

#### 1. Linja e diferencimit te mbetjeve

- Sillosi i marrjes se mbetjeve (tanxha)
- Transportieri i seleksionimit te mbetjeve urbane (ndarja e mbetjeve behet nga punonjesit te cilet i ndajne ato ne 12 kosha)
- shinat qe sherbejne per levizjen e koshave
- Presat qe sherbejne per presimin e mbetjeve
- Ambalazhimi

Mbetjet e pariciklueshme nepermjet transportieri kalojne ne kontenierin e perbashket ku me pas nepermjet makinerive teknologjike te transportit dergohen vendepozitimin e mbetjeve urbane te Bashkise Durrës.

Mbetjet e kompostueshme ngarkohen ne kamioncine dhe dergohen ne Stacionin e Kompostimit ku i nenshtrohen proceseve te kompostimit biologjik te mbetjeve.

Aktiviteti per transferimin dhe diferencimin e mbetjeve zhvillohet ne nje kapanon me siperfaqe 1300 m<sup>2</sup> (100 x 13 m).shif planvendosjen.

I gjithe procesi i transferimit te mbetjeve realizohet nepermjet mjeteve te transportit (mjeteve teknologjike)

Ne objekt do te instalohet peshorja per peshimin e mjeteve te transportit bashke me mbetjet urbane, mbetjet inerte dhe mbetjet e kompostueshme.

#### 2 Stacioni i transferimit te mbetjeve inerte

Stacioni I transferimit te mbetjeve inerte do te sherbeje per grumbullimin e mbetjeve inerte te gjeneruara nga sektori I ndertimit, fraksionimin e ketyre mbetjeve dhe riperdorimin e tyre perseri ne sektorin e ndertimit.

Pjeset kryesore te linjes se fraksionimit jane:

1. Pedane e Furnizimit
2. Bunker, Ushqyes
3. Transportier kryesor
4. Site Vibruese
5. Transportier Kryesor
6. Site Vibruese
7. Frontoje, Gurethyes me nofulla
8. Mulliri Sekondar
9. Transportier i produktit te mullirit
10. Pulti i Komandimit

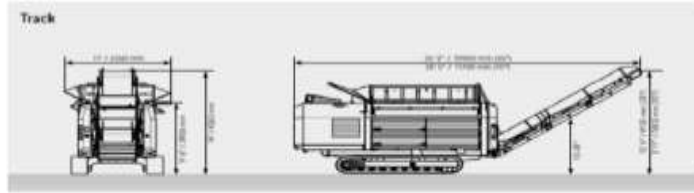
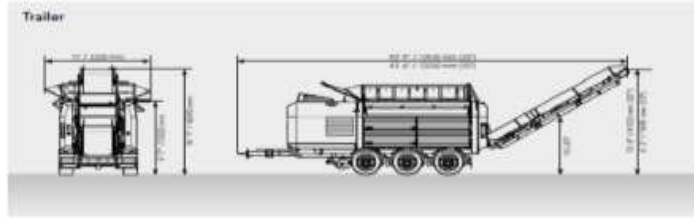
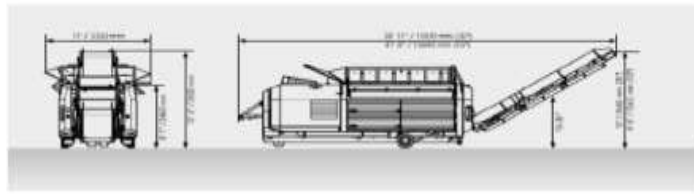
Fillimisht mbetjet inerte nepermjet mjeteve te transportit do te shkarkohen ne sheshin e Stacionit te Transferimit te inerteve, ku nepermjet makinerise se pajisur me cekic, do te behet e mundur thermimi i tyre ne copa me te vogla dhe heqja e mbetjeve te skrapit. Mbetjet e skrapit do te transportohen ne vend te posacem brenda stacionit te transferimit, ku me pas do ti dergohen industrise se riciklimit per trajtimin e metejshem te tyre.

Me pas mbetjet inerte te thermuara nepermjet eskavatorit dergohen ne bunkered e ushqimit, ku i nenshtrohen proceseve te metejshme te fraksionimit sipas granulometrise se kerkuara. Materiali i perftuar sipas granulometrise se perberjes se tij magazinohet ne sheshin e stacionit te transferimit, ku me pas i dergohet kompanive te ndryshme te ndertimit per perdorim te metejshem.





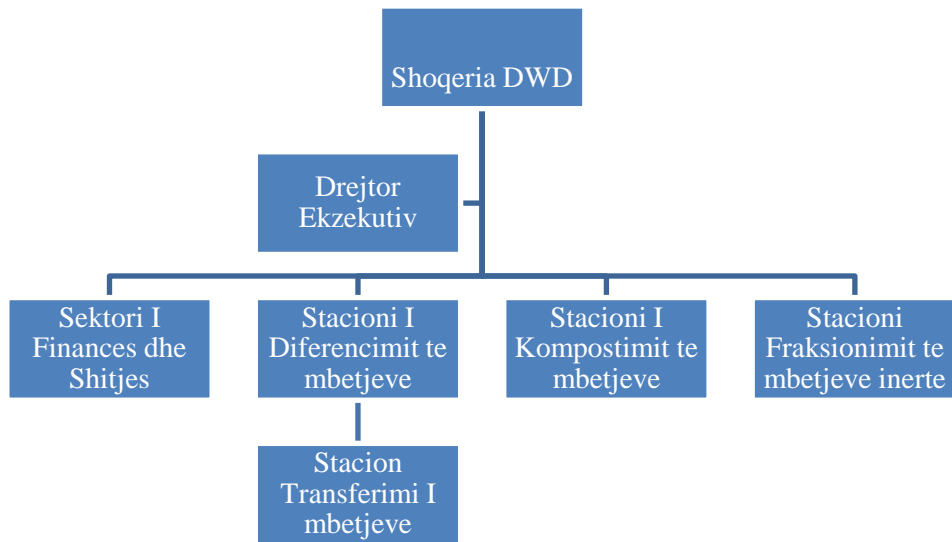
# Makineri



Mates Temperature



## Skema e organizimit



Kompostimi është proces maturimi I kryer nga mikroorganizmat aerobike (në prani të oksigjenit) mbi lëndën organike (biomasa) që nëpërmjet një faze me temperaturë të lartë çon në formimin e një produkti organik homogjen me ngjyrë të murrme: kompostit.

Kompostimi eshte nje proces aerobik qe zhvillohet ne 2 faza:

1. Bio-oksidimi;
2. Maturimi.

Shkurtimisht:komponimet komplekse organike jane te ndara ne menyre enzimatike ne elemente te thjeshte(aminoacidet,acidet yndyrore,per pjesen me te madhe sheqerna)te cilat thithen nga qelizat e mikroorganizmave dhe te perdorura per metabolizmin e saj.Ne fazen e maturimit ndodh perfundimi i kompostit nepermjet humifikimit.

Pajisiet per kompostim jane te bera nga material plastike e riciklueshme,te izoluar per te mbajtur me mire nxehtesine gjate fermentimit dhe per te zvogeluar kohen e maturimit te kompostit.Kane te gjitha kapak te siperm i cili eshte i levizshem per mbushje dhe kthim te materialit si dhe nje kapak te poshtem per nxjerrjen e kompostit.

### CFARE DUHET FUTUR NE KOMPOSTUES

- Mbetje te frutave
- Kartopoceta
- Llum kafeje, bustina caji., kamomil
- Lule, hala pishe, kercell bari, bime
- Mbetje te peshkut, fruta deti, mish, kocka, djath, levozhge veze
- Mbetje te bukes, makarona, oriz, ushqim i skaduar ose i mbetur
- Hi oxhaku, tallash, kashte, copa prej pambuku dhe leshi

### FAZATE E PROCESIT TE KOMPOSTIMIT

I. Ne fazen e pare biomasa i nënshtrohet një procesi intensiv degradimi. Gjatë kësaj faze, kohëzgjatja e të cilës ndryshon në varësi të llojit të lëndës të përdorur, rritet temperatura dhe nën veprimin e mikroorganizmave biomasa çliron nxehtësi, avullon ujë dhe gaz (gaz karbonik). Që procesi të ketë rezultat, biomasa duhet të përgatitet dhe të homogjenizohet. Proceset e përgatitjes së biomasës përfshijnë procesin e grirjes dhe atë të përzierjes.

Grirja. Ky proces ka për qëllim zvogëlimin e copave të materialeve me dimensione të mëdha (mbetjet e krasitjes) për të siguruar një material që garanton porozitetin e masës duke favorizuar kontaktin me ajrin të mikroorganizmave që bëjnë procesin e kompostimit. Materiali i ciptuar mund të ruhet edhe për periudha të gjata në ambient të hapur derisa të përfundojë krasitja apo grumbullimi i mbeturinave bimore në fermë.

Përzierja. Përzierja e lëndëve organike të mbetura është faza e procesit e domosdoshme për ato materiale që ndryshojnë shumë ndërmjet tyre për nga përmbajtja e lagështisë, dimensionet dhe konsistenca. Përzierja e lëndëve organike në ferma mund të bëhet me mjete mekanike.

2. Faza e dyte është vazhdim i fazës aktive të procesit dhe gjatë kësaj kohe kompostimi kryhet në mënyrë shumë të ngadalëshme. Grumbulli mund të mbahet siç është pa bërë kthimin ose ajrimin e detyruar të tij.

Në kompostin përfundimtar nuk dallohen materialet që janë përdorur fillimisht, nuk ka erë ose ka erë të pëlqyeshme të ngjashme me atë të bimësisë nën drurët e pyllit dhe merr ngjyrë të errët.

Kthimi. Kthimi ka për qëllim oksigjenimin e biomasës, shpërndarjen e nxehtësisë, largimin e lagështisë së tepërt dhe ndihmon në ndarjen e komponentëve të ndryshëm në grumbull. Frekuenca e këtij procesi është në varësi të drejtë me shkallën e fermentimit të materialit: materialet organike lehtësisht të degradueshme (plehu i freskët i bagëtive me pak material tjetër) kërkojnë që në 15-20 ditët e para të trajtimit të kthehen çdo 3-5 ditë.

#### Maturimi

Ky është vazhdim i fazës aktive të procesit dhe gjatë kësaj kohe kompostimi kryhet në mënyrë shumë të ngadalëshme. Grumbulli mund të mbahet siç është pa bërë kthimin ose ajrimin e detyruar të tij.

Në kompostin përfundimtar nuk dallohen materialet që janë përdorur fillimisht, nuk ka erë ose ka erë të pëlqyeshme të ngjashme me atë të bimësisë nën drurët e pyllit dhe merr ngjyrë të errët.

#### Lista e mbetjeve që do të diferencohen nga shoqëria "ROAN – TRANS"

- 02 01 Mbetjet që vijnë nga bujqësia, nga kopshtaria, nga gjuetia dhe peshkimi
- 02 01 01 Llumra që vijnë nga larja dhe pastrimi
- 02 01 03 Mbetje të indeve bimore
- 02 01 06 Fekale, urinë dhe pleh (duke futur këtu dhe pleh kashtë të prishur), rrjedhje, mbeturina të ndara dhe të trajtuara jashtë qendrës së trajtimit
- 02 01 07 Mbetje që vijnë nga pylltaria (silvikultura)
- 02 02 Mbetje që vijnë nga përgatitja dhe përpunimi i mishit, peshkut dhe ushqimeve të tjera me origjinë shtazore
- 02 02 01 Llumra që vijnë nga larja dhe pastrimi
- 02 02 02 Mbetje që vijnë nga indet shtazore
- 02 02 03 Materiale të papërshtatshme për konsum apo për përpunim
- 02 02 04 Llumra që vijnë nga trajtimi në vend i rrjedhjeve
- 02 02 99 Mbetje të tjera të paspecifikuara
- 03 01 Mbetje që dalin nga përpunimi i drurit dhe prodhimi i paneleve dhe mobilieve

- 03 01 01 Mbetje të lëvores dhe të tapës
- 03 01 05 Pluhur sharre, ashklat, copa prej druri, panele me materiale grimcore dhe me pllaka, të tjera nga ato të përmendura në 03 01 04
- 04 01 Mbetje që dalin nga industria e lëkurëve dhe peliçeritë
- 04 01 01 Mbetje nga rrjepjet dhe prerjet
- 04 02 09 Materiale të përziara (tekstile të imprenjuara, elastomere, plastomere)
- 04 02 10 Lëndë organike të dala nga produkte natyrore (p.sh. dhjamra, dyllra)
- 15 01 Ambalazhe (duke përfshirë mbetjet e paketuara urbane)
- 15 01 01 Mbetje ambalazhi letre dhe kartoni
- 15 01 02 Mbetje ambalazhi plastike
- 15 01 03 Mbetje ambalazhi druri
- 15 01 04 Mbetje ambalazhi metalike
- 15 01 05 Mbetje ambalazhi të përbëra
- 15 01 06 Mbetje ambalazhi
- 15 01 07 Mbetje ambalazhi qelqi
- 15 01 09 Mbetje ambalazhi tekstili
- 16 01 03 Goma jashtë përdorimit
- 16 01 17 Metale ferore
- 16 01 18 Metale joferore
- 16 01 19 Plastika
- 16 01 20 Qelq
- 17 01 Beton, tulla, tjegulla dhe qeramika
- 17 01 01 Beton
- 17 01 02 Tulla
- 17 01 03 Tjegulla dhe qeramika
- 17 01 07 Përzierje të betonit, tullave, tjegullave dhe qeramikës, të tjera nga ato të përmendura në 17 01 06
- 17 02 Dru, qelqe dhe plastika
- 17 02 01 Dru
- 17 02 02 Qelqe
- 17 02 03 Plastikë
- 17 04 Metale (përfshi dhe aliazhet e metaleve)
- 17 04 01 Bakër, bronx, tunxh
- 17 04 02 Alumin
- 17 04 05 Hekur dhe çelik
- 17 04 07 Metale të përziara
- 17 05 04 Dhera dhe gurë, të tjera nga ato të përmendura në 17 05 03
- 17 05 06 Balta, të tjera nga ato të përmendura në 17 05 05
- 17 05 08 Çakëll, të tjera nga ato të përmendura në 17 05 07
- 17 09 04 Mbetje të përziara nga ndërtimi dhe të prishjeve, të tjera nga ato të përmendura në 17 09 01, 17 09 02 dhe 17 09 03
- 19 05 01 Fraksione të pakompostuara të mbetjeve urbane dhe mbetjeve të tjera të ngjashme
- 19 05 02 Fraksione të pakompostuara të mbetjeve bimore dhe shtazore

- 19 05 03 Kompost jashtë specifikimit
- 19 05 99 Mbetje të tjera të paspecifikuara
- 19 08 05 Llumrat nga trajtimi i ujërave të zeza urbane
- 19 12 Mbetje nga trajtimi mekanik i mbetjeve (p.sh. ndarja, kompaktimi, ngjeshja) të paspecifikuara diku tjetër
- 19 12 01 Letër e karton
- 19 12 02 Metale ferore
- 19 12 03 Metale joferore
- 19 12 04 Plastik dhe gomë
- 19 12 05 Qelq
- 19 12 07 Drurë të tjerë nga ato të përmendura në 19 12 06
- 19 12 08 Tekstilet
- 19 12 09 Mineralet (p.sh. rërë, gurë)
- 20 01 Fraksionet e ndara (përveç 15 01)
- 20 01 01 Letër dhe karton
- 20 01 02 Qelq
- 20 01 08 Mbetje të biodegradueshme nga kuzhinat dhe mensat
- 20 01 10 Veshjet
- 20 01 11 Tekstilet
- 20 01 25 Vajra dhe dhjamra ushqimore
- 20 01 28 Bojra, ngjyra, ngjitës etj, të tjera nga ato të përmendura në 20 01 27
- 20 01 30 Detergjentë të tjerë nga ato të përmendur në 20 01 29
- 20 01 32 Medikamente të tjera nga ato të përmendura në 20 01 31
- 20 01 34 Bateritë dhe akumulatorët e tjerë nga ato të përmendur në 20 01 33
- 20 01 36 Pajisjet e skaduar elektrike dhe elektronike, të tjera nga ato të përmendura në 20 01 21, 20 01 23 dhe 20 01 35
- 20 01 38 Mbetje druri të tjera nga ato të përmendura në 20 01 37
- 20 01 39 Plastik
- 20 01 40 Metalet
- 20 01 41 Mbetjet nga pastrimi i oxhaqeve
- 20 01 99 Fraksione të tjera të paspecifikuara
- 20 02 Mbetjet e kopshteve dhe parqeve (përfshirë mbetjet e varrezave)
- 20 02 01 Mbetje të biodegradueshme
- 20 02 02 Dhera dhe gurë
- 20 02 03 Mbetje të tjera të pabiodegradueshme
- 20 03 Mbetje të tjera urbane
- 20 03 01 Mbetjet e përziara urbane
- 20 03 02 Mbetje nga tregjet
- 20 03 03 Mbetje nga pastrimi i rrugëve
- 20 03 04 Llumra nga gropat septike
- 20 03 06 Mbetje nga pastrimi i ujërave të zeza
- 20 03 07 Mbetjet të vëllimshme
- 20 03 99 Mbetjet urbane të paspecifikuara

<b>Volumi i Kavaletave te kompostos</b>				
<b>Nr. Kavaleta</b>	<b>Gjatesi (m)</b>	<b>Gjeresi (m)</b>	<b>Lartesi (m)</b>	<b>Volumi (m<sup>3</sup>)</b>
1	20	4.5	2	180
2	20	4.5	2	180
3	20	4.5	2	180
4	20	4.5	2	180
5	20	4.5	2	180
6	20	4.5	2	180
7	20	4.5	2	180
8	20	4.5	2	180
9	20	4.5	2	180
10	20	4.5	2	180
<b>Totali</b>				<b>1800 m<sup>3</sup></b>

<b>Volumi i Kompostos se maturuar</b>				
<b>Nr. Kavaleta</b>	<b>Gjatesi (m)</b>	<b>Gjeresi (m)</b>	<b>Lartesi (m)</b>	<b>Volumi (m<sup>3</sup>)</b>
1	15	3	1.5	67.5
2	15	3	1.5	67.5
3	15	3	1.5	67.5
4	15	3	1.5	67.5
5	15	3	1.5	67.5
6	15	3	1.5	67.5
7	15	3	1.5	67.5
8	15	3	1.5	67.5
9	15	3	1.5	67.5
10	15	3	1.5	67.5
11	15	3	1.5	67.5
12	15	3	1.5	67.5
13	15	3	1.5	67.5
14	15	3	1.5	67.5
15	15	3	1.5	67.5
16	15	3	1.5	67.5
17	15	3	1.5	67.5
18	15	3	1.5	67.5
19	15	3	1.5	67.5
20	15	3	1.5	67.5
21	15	3	1.5	67.5
22	15	3	1.5	67.5
<b>Totali</b>				<b>1485 m<sup>3</sup></b>



**dh) të dhëna për infrastrukturën e nevojshme për lidhjen me rrjetin elektrik, furnizimin me ujë, shkarkimet e ujërave të ndotura dhe mbetjeve, si dhe informacion për rrugët ekzistuese të aksesit apo nevojën për hapje të rrugëve të reja;**

**\*Furnizimi me energji elektrike dhe telefoni.**

Gjate instalimit nuk parashikohet te perdoren makineri dhe pajisje te ndryshme te cilat punojne me energji elektrike. Makinerit jane te gjitha me motor me diegie te brendeshme krysisht me nafte. Lidhja telefonike e objektit me subjektin do te behet me telefona mobile Per venien ne shfrytezim te objektit, parashikohen te kryen investimet e me poshteme

**\*FURNIZIMI ME UJE SHKARKIMET E UJRAVE TE ZEZA**

Furnizimi me uje do e sigurohet nga lidhja me rrjetin e Ujesjellesit te qytetit.

**\*SIGURIA**

Per menaxhimin e qendres do te instalohet nje sistem i integruar akses-kontrolli dhe vezhgimi ne perputhje te plote me ligjshmerine perkatese. Per mbrojtjen kundet zjarrit parashikohet nje system i integruar i komponenteve aktiv dhe pasiv antizjarr ne perputhje me normat Evropiane te antizjarrit.

**\*Investimet per rruge**

Infrastruktura eshte ekzistuese, nuk do te happen rruge te reja.

**e) programin për ndërtimin, kohëzgjatjen e ndërtimit, kohëzgjatjen e planifikuar të funksionimit të projektit, kohën e mundshme të përfundimit të funksionimit të projektit dhe, sipas rastit, edhe fazën e planifikuar të rehabilitimit të sipërfaqes pas mbarimit të funksionimit të projektit;**

Objekti parashikohet te ndertohet per tre muaj. Ndertimi do te filloje menjehere pasi subjekti te marre te gjitha lejet, miratimet e duhura, per zhvillimin e ketij aktiviteti.

Parashikohet qe aktiviteti te kete nje jete te gjate, por gjithesesi do te varet edhe nga kerkeasat e tregut.

**ë) mënyrat dhe metodat që do të përdoren për ndërtimin e objekteve të projektit;**

Per kete aktivitet, nuk do te ngrihen objekte ndihmese.

**f) lëndët e para që do të përdoren për ndërtimin dhe mënyrën e sigurimit të tyre (materiale ndërtimi, ujë dhe energji)**

Nuk do te kemi lende te para, pasi nuk do te ndertohen objekte ndihmese.

**g) informacion për lidhjet e mundshme të projektit me projekte të tjera ekzistuese përreth/pranë zonës së projektit;**

Sic u tha me siper, kjo eshte nje zone shume e banuar dhe njekohesisht eshte nje zone industriale per Durresin, ku ushtrojne aktivitein e tyre, pjesa me e madhe e biznesit durrsak. Por ky projekt nuk ka lidhje me objektet perreth, pasi aktivitetet qe zhvillohen afer ketij instalimi, kane nje karakter tjeter, krahasuar me objektin ne fjale.

**gj) informacion për alternativat e marra në konsideratë për sa i takon përzgjedhjes së vendndodhjes së projektit dhe teknologjisë që do të përdoret;**

Per kete instalim eshte marre ne konsiderate vetem altrenativa e propozuar, duke patur parasysh:

1. Pronesia
2. Afersia me bizneset, nga ku merret lenda e pare
3. Largesia nga zonat e banuara
4. Karakteri industrial i zones

**h) të dhëna për përdorimin e lëndëve të para gjatë funksionimit, përfshirë sasi të e ujit të nevojshëm, të energjisë, lëndëve djegëse dhe për mënyrën e sigurimit të tyre.**

Gjate funksionimit, lenda e pare do te jete te gjitha llojet e mbetjeve te listuara me siper, sipas kodeve

**i) të dhëna për aktivitete të tjera që mund të nevojiten për zbatimin e projektit, si ndërtimi i kampeve apo rezidencave etj.**

Per zbatimin e ketij projekti nuk do te nevojitet ndertimi i kapanoneve apo rezidencave, pasi te punesuarit do te merren nga zonat perreth dhe nuk lind nevoja e te fjeturit prane objektit.

**j) informacion për lejet, autorizimet dhe licencat e nevojshme për projektin, në përputhje me përcaktimet e bëra në legjislacionin në fuqi, si dhe institucionet kompetente për lejimin / autorizimin/ licencimin e projektit.**

Subjekti eshte ne procesin e marrjes se lejeve per instalimin e projektit.

Per kete aktivitet, nga Ministria e Mjedisit dhe AKM, duhen marre lejet si me poshte:

1. Vendim per VNM Paraprake
2. Leje Mjedisore Tipi B
3. License e Kategorise III.2.B.

**k) kopje të lejeve, autorizimeve dhe licencave që disponon zhvilluesi për projektin e propozuar, në përputhje me përcaktimet e bëra në legjislacionin në fuqi, si dhe institucionet kompetente për lejimin / autorizimin/licencimin e projektit.**

Vertetim nga ALUIZNI