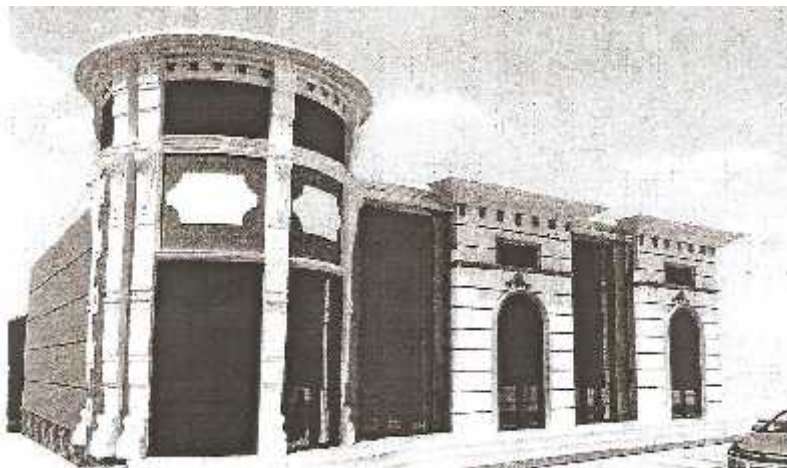


RAPORTI PARARAK

I

VLERËSIMIT TË NDIKIMIT

NË MJEDIS



OBJEKTI

“GODINE SHERBIMI (Rrobaqepesi) 1-2 me 1 KAT NENTOKE”

Fshati Katundi i Ri, Komuna Kashar, Tirane

Kerkues: Shoqeria “Pema Konstruksion” Sh.p.k

HYRJE

Shqipëria është një ndër vendet që ka nënshkruar një numër të konsiderueshëm konventash ndërkombëtare në aspektin socialo-ekonomik dhe mjedisor, si rrjedhojë zbaton një sërë rregullash të vendosura në këto konventa të cilat kanë ndikuar në përmirësimin e cilësisë mjedisore.

Disa prej konventave dhe protokolleve të nënshkruara nga vendi ynë janë:

- Konventa e Aarhus për akses në informacion, pjesëmarrje të publikut në vendim marrje ambjentaliste dhe akses të drejtësisë në çështjet ambjentaliste, të ratifikuar me Ligjin Nr. 8672, datë 26 tetor 2000.
- Konventa e Rio De Janeiro-s për Biodiversitetin, të ratifikuar me 10 Nëntor 1996.
- Konventa për Vlerësimin e Ndikimit në Mjedis në kontekstin ndërkufitar ESPOO, Finlandë, me 25 shkurt 1991.
- Konventa mbi Ndotjen Atmosferike në Distanca të Mëdha, Gjenevë, Zvicër, me 13 nëntor 1979.
- Konventa për Ruajtjen e Florës dhe Faunes së egër dhe mjedisit natyror të Europës, në Bernë, 19 shtator 1979.

Projektet e ndërtimit të godinave të reja të banimit dhe shërbimeve të ndryshme, të cilat kohët e fundit kanë marrë një zhvillim të konsiderueshëm, përveç zhvillimit ekonomik-social të zonës mbartur në vetvete edhe një zhvillim estetik të zonave ku ato ndërtohen, duke marrë parasysh sipërfaqet e gjelberta që ato rezervojnë, por edhe hapësirat publike si trotuare, kende argetimi për fëmijë dhe hapësira pushimi për moshat e tjera, pa anashkaluar edhe krijimin e akseve të reja rrugore dhe ndricimin publik të cilat i japin zonës me shumë mundësi.

Kjo zonë e Komunes Kashar ka pësuar një ndryshim rrenjesor me ndërtimet e reja që janë ndërtuar dhe vazhdojnë të ndërtohen. Ky zhvillim është i pa shmangshëm për vetë faktin se kjo zonë ofron aksesibilitet dhe shumë mundësi zhvillimi edhe për pozicionin gjeografik që ajo ka, por edhe për afërsinë me qytetin e Tiranës që po zgjerohet me ritme të shpejta. Këto zona periferike të Tiranës ofrojnë edhe mundësi me të mira për banim, pasi kanë akses me institucionet, qendrat komerciale, bankat, aktivitetet kulturore, etj.

Objekti i këtij Raporti të Përmbledhur të Vlerësimit të Ndikimit në Mjedis nga ndërtimi i objektit në studim është:

- Të minimizojë streset në mjedis dhe në radhë të parë në elementet prioritarë si ruajtja e tokës, kontrolli i zhurmave, dhe ruajtja e cilësisë së ujit dhe ajrit.
- Të ruajë ose rehabilitojë mjedisin natyror përmes elementeve të reja të ndërhyrjes pozitive, punimeve të veçanta në kuadër të projektit ose paralel me të, të cilët sigurojnë vijueshmërinë e qëndrueshme të mjedisit biologjik duke përfshirë faunën dhe florën në mjediset përreth zonës së marrë në konsideratë.

1. VENDNDODHJA

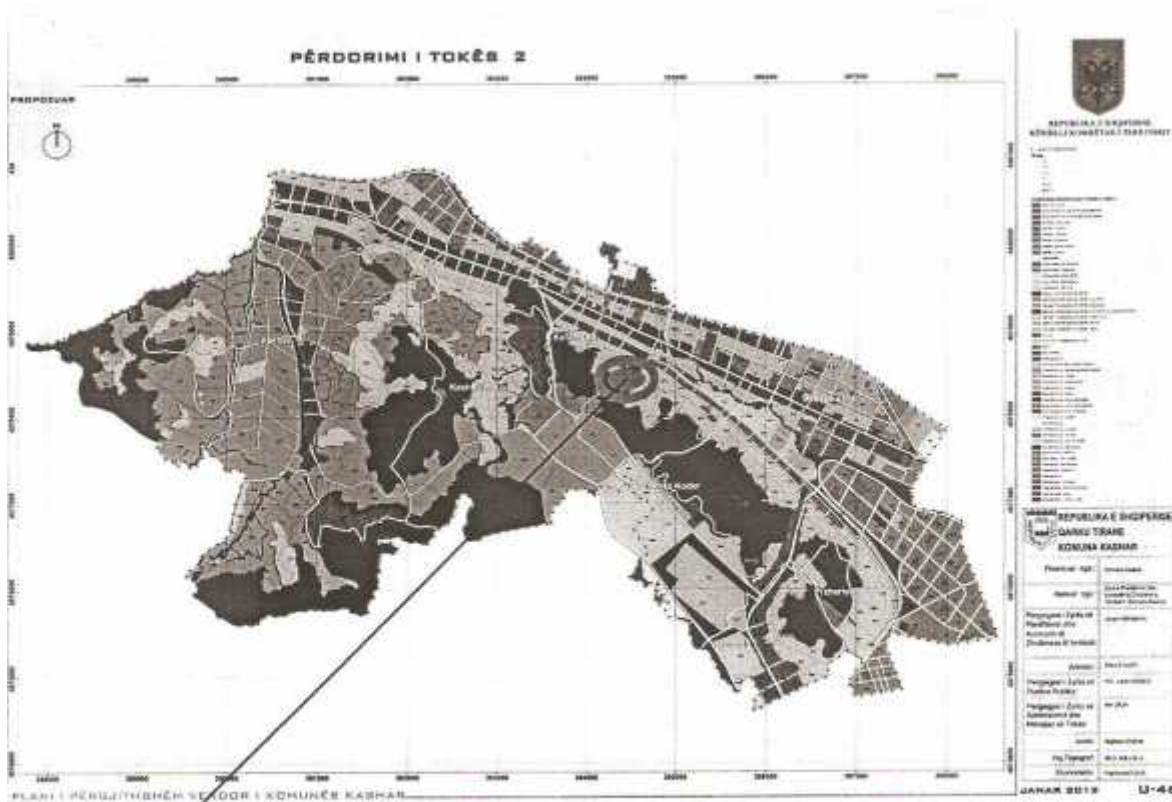
Zona që propozohet të behet ndërtimi i godinës "Strukture Shërbimi (Rrobaqepesi) 1-2 kat me 1 kat nëntokë, ndodhet në zonën perëndimore të qytetit të Tiranës, në Fshatin Katundi i Ri, i cili bën pjesë në Nën-njesinë Strukturore nr. 5/6 të Komunes Kashar. Parcela ka formë të rregullt gjeometrike me sipërfaqe 765 m², në të cilën ndodhet e ndërtuar një ndërtesë rezidenciale 4 kat, e cila përdoret nga pronari për banim.

Prona kufizohet:

- në jug-perëndim me rrugën dytesore të zonës, e cila është e asfaltuar dhe me trotuar e përmak kangjellash me ndricim dhe gjelberim me pemë;
- në jug-lindje kufizohet me rrugë hyrëse të shtruar me çakull;
- në veri-perëndim kufizohet me parcele tokë are; ndërsa

- ne veri-lindje kufizohet me ndertese 2 kat me papafingo.

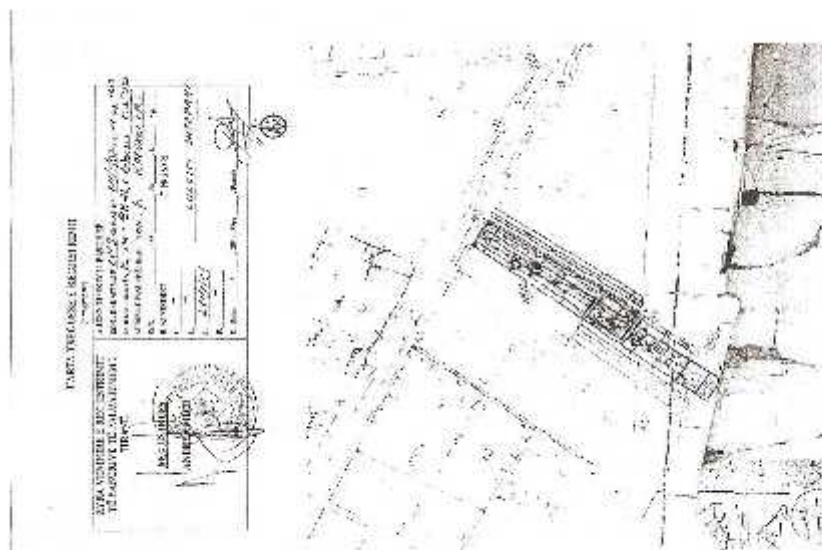
Zona qe propozohet ndertimi ben pjese ne nen-njesine 5/6, per te cilen eshte miratuar Plani i Detajuar Vendor.



Harta e miratuar e perdorimit te Tokes ne Komunen Kashar.

Vendodhja e prones.

Prona ndodhet ne nje zone per te cilen eshte kryer studimi mbi Ndarjen dhe Perdorimin e Tokes, i kryer nga Komuna Kashar dhe i miratuar nga "Keshilli Kombetar i Territorit" ne Janar te vitit 2013. Prona ndodhet ne zone ne te cilen eshte miratuar ndertimi i ndertesave rezidenciale deri ne 3 kate.



Harta treguese hipotekore.



Vendodhja e pronës në hartën e nënjesisë 5/6 Komuna Kashare.

Prona ndodhet në një zonë të populluar me ndërtime ekzistuese, e cila ka pësuar ndryshime të mëdha 20-vjeçarë në fundit, ku pikësohen ndërtime të shumta industriale, shërbimesh dhe rezidenciale të tipologjive të ndryshme.



Foto panoramike e gjendjes ekzistuese (jug)

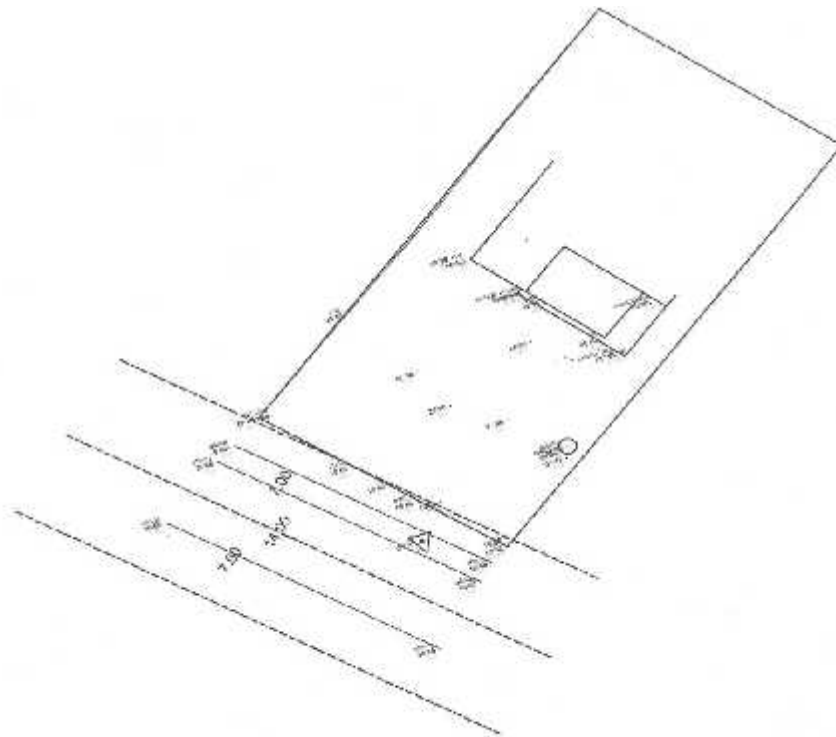
Prona ndodhet ne nje terren pergjithesisht te sheshte dhe te qendrueshem, dhe nuk ben pjese ne listen e tokave te ndotura.



Foto panoramike e gjendjes ekzistuese (perendim)

Prona ndodhet afer rrugeve hyrese pjese e infrastruktures ekzistuese te zones, e cila eshte e shtruar dhe e sistemuar me trotuare, ndricim dhe gjelberim dekorativ.

Objekti i propozuar respekton te gjitha kondicionet urbanistike te miratuara. Objekti eshte nje volum 1-2 kat me 1 kat nentoke.



Plani i Rilievimit topografik te sheshtit te ndertimit



REPUBLIKA E SHQIPËRISË
ZYRA E REGJISTRIMIT TE PASURISË SË PALUAJTSHME

ÇERTIFIKATË
PËR VËRTETIM PRONËSIE

519252

Zyra e Regjistrimit TIRANE Zona Kadastrale Nr. 2119
 Numri i Pasurisë 211151 Volumi 11 Faqe 121
 Adresa e Pasurisë KATUND 181, TIRANE
 Lloji i Pasurisë ABE
 Sipërfaqja Totale 265M²
 Nga kjo : Sa Truall _____ Nga kjo : Sa Ndërtesa _____
 Nqs pallat : Kuota e pjesëmarrjes _____ %

KJO CERTIFIKATË LËSHOHET PËR TË VËRTETUAR QË

Zoti (Zotërinjtë)

Emri	Atësia	Mbiemri	Pjesa	Adresa
<u>LULZIM</u>		<u>SHE PARI</u>	<u>I</u>	<u>TIRANE</u>

- është pronar i PASURISE NR 211151
- janë bashkëpronarë sipas pjesëve më lart _____
- është përfaqësues i familjes e cila ka në pronësi _____
- kufizimet e pasurisë janë : V 211150 L _____ J _____ P _____

Kjo çertifikatë plotësohet në përputhje me Ligjin e Regjistrimit të Pasurive të Paluajtshme.

Kjo çertifikatë lëshohet sipas kërkesës së paraqitur nga (të) interesuari (t) më datë 28.01.200 Nr. 1533

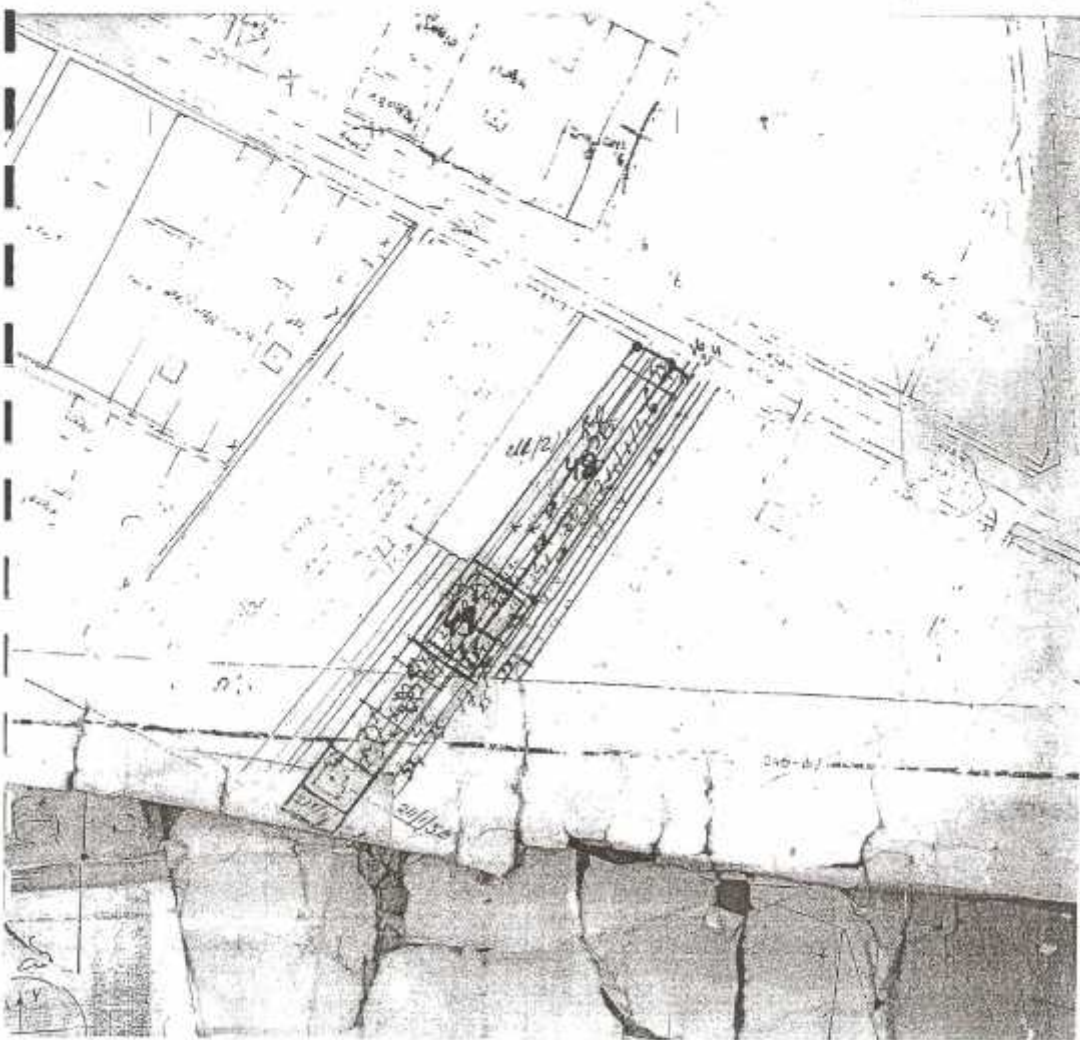
Data e lëshimit të çertifikatës

28.01.200



HARTA TREGUESE E REGJISTRIMIT
(Fragment)

ZYRA VENDORE E REGJISTRIMIT TË PASURIVE TË PALUAJTSHME TIRANË REGJISTRUES ANDREA MICO 	A. IDENTIFIKIMI I PASURISË ZONA KADASTRALE <u>2119</u> NR. PASURISË <u>211/150</u> VOL. <u>11</u> FQ. <u>120</u> INDEKSI I HARTËS <u>K-24-88-122-D</u> SHKALLA <u>1:2500</u> ADRESA E PASURISË: Rrethi TIRANË, q/d <u>KATUNO I R I</u> Rr. _____, PG. _____, Sh. _____, K. _____, Ap. _____
	B. KUFIZIMET V. _____ L. _____ <u>LULZIM SHIBPAHI</u> J. <u>211/151</u> P. _____
C. PRONARI D. Data: _____ / _____ / 2014, Ora _____, Panoi: 	



Harta Treguese e Prones 1



REPUBLIKA E SHQIPËRISË
ZYRA E REGJISTRIMIT TE PASURISË SË PALUAJTSHME

ÇERTIFIKATË
PËR VËRTETIM PRONËSIE

519251

Zyra e Regjistrimit TIRANË Zona Kadastrale Nr. 2113
 Numri i Pasurisë 211/150 Volumi 11 Faqe 120
 Adresa e Pasurisë KATUNDRI, TIRANË
 Lloji i Pasurisë TERRALL
 Sipërfaqja Totale 500 M²
 Nga kjo : Sa Tërpti 500 M² Nga kjo : Sa Ndërresa 123.6 M²
 Nqs pallat : Kuota e pjesëmarrjes _____ %

KJO ÇERTIFIKATË LËSHOHET PËR TË VËRTETUAR QË

Zoti (Zotërinjtë)

Emri	Atësia	Mbiemri	Pjesa	Adresa
<u>KULZIMA</u>		<u>SHTEPANI</u>	<u>1</u>	<u>TIRANË</u>

- është pronar i PASURISË NR. 211/150
- janë bashkëpronarë sipas pjesëve më lart _____
- është përfaqësues i familjes e cila ka në pronësi _____
- kuizimet e pasurisë janë : V _____ L _____ J 211/150 P _____

Kjo çertifikatë plotësohet në përputhje me
Ligjin e Regjistrimit të Pasurive të
Paluajtshme.

Kjo çertifikatë lëshohet sipas kërkesës së
parapritur nga i (të) inthosuari (t)
në datë 12.06.2013 Nr. 1513

Data e lëshimit të çertifikatës

28.01.2013

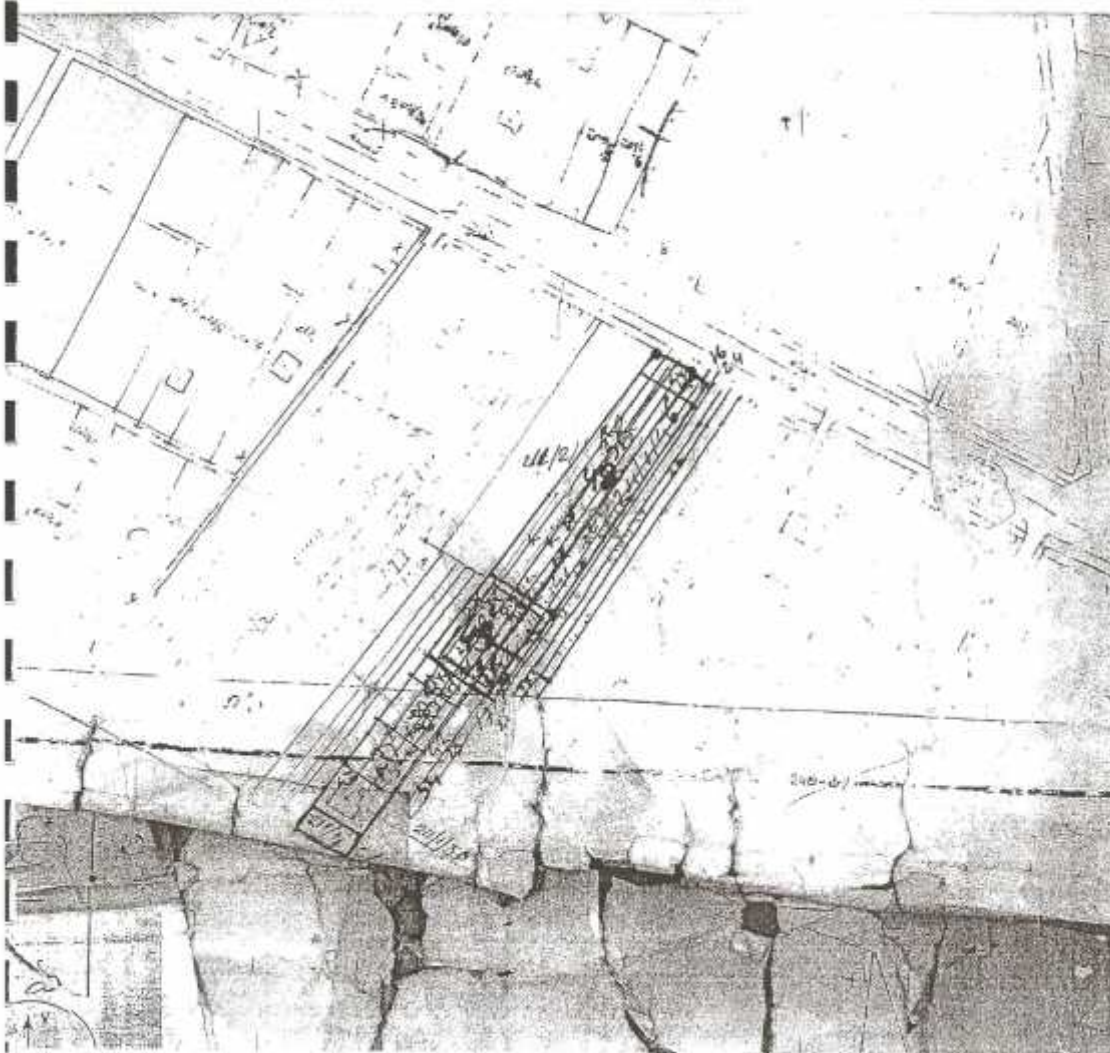


HARTA TREGUESE E REGJISTRIMIT
(Fragment)

ZYRA VENDORE E REGJISTRIMIT
TË PASURIVE TË PALUAJTSHME
TIRANË



A. IDENTIFIKIMI I PASURISË
ZONA KADASTRALE 2119, NR. PASURISË 211/151, VOL. 11, FQ. 121
INDEKSI I HARTËS 1C-34-100-(2)E-0 / SHKALLA 1:2500
ADRESA E PASURISË: Rrethi TIRANË, Q/Ë KATUNO I RI
Br.T. _____, Fq. _____, Sh. _____, K. _____, Ap. _____
B. KUFIZIMET
V. 211/150 C. PRONARI
L. _____ LULZIM SHTEPANI
J. _____
P. _____
D. Data: _____ / 2014, Ora _____, Punoi: _____



Harta Treguese e Prones 1

vendas apo te huaj, qe ushtrojne veprimtari ne territorin e Republikes se Shqiperise, do t'i nenshtrohen vleresimeve mjedisore”.

Me tej, Ligji Nr. 10431 “Per Mbrojtjen e Mjedisit” percakton se: “mbrojtja e mjedisit eshte detyrim i te gjithes shtetasve dhe individeve me veprimtari ne Shqiperi”

2.1 Kuadri Kombëtar Ligjor dhe Administrativ

Gjate dhjetevjeçarit te fundit qeveria ka realizuar zhvillimin e akteve ligjore mjedisore, si rezultat i ndryshimeve degraduese mjedisore te cilat kane ardhur si rezultat i industrise para viteve 90-te dhe zhvillimeve te fundit. Politikat e perpiluara per mjedisin ne ditet e sotme jane pasqyruar ne Aktet Ligjore Mjedisore 2000-2006.

Menaxhimi dhe mbrotja e mjedisit jane pjese e Legjislacionit Shqiptar. Ne Nenin 59(d) shkruhet se: “Shteti, brenda kompetencave kushtetuese dhe mjeteve qe disponon, si dhe ne plotesimin e nismes dhe te pergjegjesise private, synon:

d) nje mjedis te shendetshem dhe ekologjikisht te pershtatshem per brezat e sotem dhe te ardhshem. Sipas Ligjit Nr. 10431, date 09.06.2011 “Per Mbrojtjen e Mjedisit”, Ministria e Mjedisit eshte autoriteti pergjegjes per rishikimin e dokumentit VNM te pergatitur nga ekspertet e licencuar prej Ministrise se Mjedisit.

Ligji Nr. 10440, date 07.07.2001 “Per Vleresimin e Ndikimit në Mjedis” eshte zhvilluar dhe bazuar ne Direktivat e EU (si Direktiva 87/11/EC) dhe praktikat nderkombetare (si udhezuesit e Bankes Boterore OP 4.01).

Per me siper, ky Raport i Vleresimit te Ndikimit ne Mjedis, eshte mbështetur ne legjislacion mjedisor si me poshte dhe ka per qellim te identifikojë, parashikojë dhe parandalojë ndikimin e këtij aktiviteti ne mjedis, si dhe te perdoret per pajisjen me Leje Mjedisori Tipi C per ushrimin e këtij aktiviteti, nga Agjencia Rajonale e Mjedisit, Qarku Tirane.

- Ligji Nr. 8094 datë, 21.03.1996 “Për largimin publik të mbeturinave”
- Ligji Nr. 10431, date 09.06.2011 “Për mbrojtjen e Mjedisit”
- Ligji Nr. 9010, datë 13.02.2003 “Për Administrimin Mjedisor të Mbetjeve të Ngurta”
- Ligji Nr. 8102, datë 28.3.1996 "Për kuadrin rregullator të sektorit të furnizimit me ujë dhe të largimit dhe përpunimit të ujërave të ndotura", i ndryshuar me
 - Ligjin Nr. 9352, datë 3.3.2005 dhe
 - Ligjin Nr. 9915, datë 12.5.2008
- Ligji Nr. 9537, datë 18.5.2006 “Për administrimin e mbetjeve të rrezikshme”
- Ligji Nr. 10440, date 07.07.2011 “Për vlerësimin e ndikimit në mjedis”
- Ligji Nr. 10448, date 14.07.2011 “Per lejet e mjedisit”
- Ligji Nr. 9115, datë 24.07.2003 “Për trajtimin mjedisor të ujërave të ndotura”
- Ligji Nr. 8897, datë 16.05.2002 “Për mbrojtjen e ajrit nga ndotja”
- Ligji Nr. 9379, datë 28.04.2005 “Për eficientësin e energjisë”
- Ligji Nr. 9424, datë 6.10.2005 “Për ratifikimin e “Protokollit të vlerësimit strategjik mjedisor”
- Ligji Nr. 9587, datë 20.07.2006 “Për mbrojtjen e biodiversitetit”
- Ligji Nr. 9502, datë 03.04.2006 “Për ratifikimin e “Marrëveshjes financiare ndërmjet Këshillit të Ministrave të Republikës së Shqipërisë dhe Artigiancassa s.p.a. për financimin e programit “Menaxhimi i mbetjeve të ngurta të Tiranës”
- Ligji Nr. 8906, datë 6.6.2002 "Për zonat e mbrojtura", i ndryshuar me
 - Ligjin Nr. 9868, datë 04.02.2008
- Ligji Nr. 8093, datë 21.3.1996 “Për Rezervat Ujore”, i ndryshuar me
 - Ligjin Nr. 8375, datë 15.7.1998
 - Ligjin Nr.8605, datë 20.4.2000
 - Ligjin Nr.8736 datë 1.2.2001
 - Ligjin Nr. 9837, datë 3.12.2007
- Ligji Nr. 10463, date 22.09.2011 “Per menaxhimin e integruar te mbetjeve”

- VKM Nr. 99, datë 18.2.2005 “Për miratimin e katalogut shqiptar të klasifikimit të Mbetjeve”
- VKM Nr. 177, datë 31.3.2005 “Për normat e lejuara të shkarkimeve të lengëta dhe kriteret e zonimit të mjedisve ujore pritëse”
- VKM. Nr. 289, datë 15.4.2005 “Për përcaktimin e kërkesave dhe të procedurave për miratimin e lejeve, të autorizimeve dhe të koncesioneve për përdorimin e ujit”
- VKM. Nr. 835, datë 28.12.2005 “Për miratimin e listës së mbetjeve të rrezikshme, mbetjeve dhe mbeturinave të tjera, që ndalohen të importohen, me qëllim ruajtjeje, depozitimi dhe asgjësimi”
- V.K.M. Nr. 805, datë 4.12.2003 “Për Miratimin listës së veprimtarive që ndikojnë në mjedis, për të cilat kërkohet leje mjedisore”
- V.K.M. Nr. 806, datë 4.12.2003 “Për miratimin e rregullave të procedurave për importimin e mbetjeve, për përdorim, përpunim dhe riciklim”
- V.K.M Nr. 395, datë 21.6.2006 “Për miratimin e strategjisë dhe të planit të veprimit për zhvillimin e turizmit, kulturor dhe mjedisor”
- V.K.M Nr. 435, datë 12.09.2002 “Për miratimin e normave të shkarkimeve në ajër në Republikën e Shqipërisë”
- V.K.M Nr. 469, datë 23.06.2005 “Për miratimin e strategjisë dhe të planit kombëtar të veprimit për zbatimin e Konventës së Aarhusit”
- V.K.M Nr. 847, datë 29.11.2007 “Për miratimin e strategjisë ndërsektoriale të mjedisit”
- V.K.M Nr. 267, datë 24.4.2003 “Për Procedurat e Propozimit dhe shpalljen e zonave të mbrojtura dhe buferike”
- V.K.M Nr. 994, datë 02.07.2008 “Për tërheqjen e mendimit të publikut në vendimmarrje për mjedisin”
- V.K.M Nr. 1124, datë 30.07.2008 “Për miratimin e rregullave, të procedurave dhe kriterëve për pajisjen me certifikatën e specialistit për vlerësimin e ndikimit në mjedis dhe auditimin mjedisor”.
- VKM Nr. 1553, datë 12.11.2008 “Për Krijimin e Autoritetit Kombëtar të Përcaktuar të mekanizmit të zhvillimit të pastër, në kuadër të zbatimit të angazhimeve të protokollit të Kiotos”
- VKM Nr. 705, date 10.10.2012 “Per menaxhimin e mbetjeve ne fund te jetes se automjeteve”
- VKM Nr. 765, date 7.11.2012 “Per miratimin e rregullave per grumbullimin e diferencuar dhe trajtimin e vajrave te perdorur”
- VKM Nr. 417, datë 25.6.2014 “Për miratimin e tarifave të lejeve të mjedisit”
- VKM nr. 419, datë 25.6.2014 “Për miratimin e kërkesave të posaçme për shqyrtimin e kërkesave për leje mjedisi të tipave A, B dhe C, për transferimin e lejeve nga një subjekt te tjetri, të kushteve për lejet respektive të mjedisit, si dhe rregullave të hollësishme për shqyrtimin e tyre nga autoritetet kompetente deri në lëshimin e këtyre lejeve nga QKL-ja”

Gjate vitit 2011, jane miratuar tre ligje te rëndësishme per mjedisin:

1. Ligji Nr. 10431, date 09.06.2011 “Per mbrojtjen e mjedisit”

Ky ligj eshte plotesisht i perafruar me Direktiven 2004/35/KE te Parlamentit European dhe Keshillit, date 21 Prill 2004 “Mbi pergjegjesite mjedisore, parandalimin dhe riparimin e demeve te mjedisit”, i ndryshuar.

2. Ligji Nr. 10440, date 07.07.2011 “Per vleresimin e ndikimit ne mjedis”

Ky ligj eshte perafruar plotesisht me Direktiven 85/337/KEE te Keshillit, date 27 Qershor 1985 “Mbi vleresimin e efekteve te projekteve publike dhe private ne mjedis”, i ndryshuar.

3. Ligji Nr. 10448, date 17.07.2011 “Per Lejet e Mjedisit”

Ky ligj eshte perafruar plotesisht me Direktivat:

- 2008/1/KE e Parlamentit Europian dhe Keshillit e 15 janarit 2008 “Mbi kontrollin dhe parandalimin e integruar te ndotjes”, e ndryshuar
- Direktiven 2001/80/KE e Parlamentit Europian dhe Keshillit e 23 Tetorit 2001 “Mbi kufizimin e shkarkimeve te disa ndotesve ne ajer nga instalimet e medha me djegie”

3.2 Raporti i Vleresimit te Ndikimit ne Mjedis (VNM)

Hartimi i Raportit te VNM eshte kerkese e Ligjit Nr. 10440, date 07.07.2011 “Per Vleresimin e Ndikimit ne Mjedis”:

Kreu II, Neni 07,

1. Projektet publike dhe private te listuar ne shtojcat I dhe II, bashkelidhur ketij ligji i nenshtrohen Vleresimit te Ndikimit ne Mjedis, ne perputhje me kerkesat e kreut II te ketij ligji, perpara dhenies se lejes perkatese nga autoriteti pergjegjes per zhvillimin ose jo te projektit.

2. Procedura e vleresimit te ndikimit ne mjedis perfshin:

- a) Procesin paraprak te vleresimit te ndikimit ne mjedis;
- b) Procesin e thelluar te vleresimit te ndikimit ne mjedis:

3. Dokumenti baze ku mbeshtetet procesi i VNM-es eshte Raporti i Vleresimit te Ndikimit ne Mjedis, i cili, ne varesi te ndikimeve te mundshme te projektit, mund te jete:

- a) Raporti paraprak i VNM-es per projektet e shtojces II;
- b) Raport i thelluar i VNM-es per projektet e shtojces I,

Sipas pikes 4, te ketij neni veprimtarite e listuara ne shtojcen 2 do t'i nenshtrohen procesit te vleresimit paraprak te VNM. Ne shtojcen 2, te ketij ligji, ne perputhje me percaktimet e mesiperme, aktiviteti i propozuar përfshihet ne: Shtojca 2 – Veprimtari qe i nenshtrohen procesit te permbledhur te VNM.

Ne perputhje me percaktimet me lart, veprimtaria e propozuar do t'i nenshtrohet procesit te Vleresimit Paraprak te Ndikimit ne Mjedis.

Subjekti do te plotesoje dokumentacionin perkates sipas kerkesave te:

- ✓ Ligjit Nr. 10440, date 07.07.2011 “Per Vleresimin e Ndikimit ne Mjedis”
- ✓ VKM Nr. 417, datë 25.6.2014 “Për miratimin e tarifave të lejeve të mjedisit”
- ✓ Ligjit Nr. 10081, date 23.02.2009 “Per Licencat, autorizimet dhe lejet” i ndryshuar me ligjin Nr. 10137, date 11.05.2009,

Tarifa e sherbimit

Bazuar ne VKM Nr. 417, datë 25.6.2014 “Për miratimin e tarifave të lejeve të mjedisit”, pagesa per licencimin e ketij aktiviteti eshte 30000 leke.

Raporti Paraprak i VNM, do te identifikojë, parashikojë dhe parandalojë ndikimin e ketij aktiviteti ne mjedis, si dhe do te perdoret per pajisjen me **Vendimin e Agjencise Kombetare te Mjedisit per VNM Paraprake.**

Raporti Paraprak i vleresimit te ndikimit ne mjedis perfshin indentifikimin, sakesimin dhe vleresimin e drejtperdrejte dhe te terthorte te projektit ne mjedisin ku do te zbatohet, si dhe percaktimi i masave per te parandaluar dhe zbutur demtimet ne mjedis.

Raporti Paraprak i vleresimit te ndikimit ne mjedis ka si synim kryesor:

"Vleresimin e pergjithshem, te integruar dhe ne kohe te ndikimeve mjedisore, te projekteve qe do te zbatohen duke parandaluar dhe zbutur ndikimet negative ne mjedis me qellim mbrojtjen e mjedisit nga ndotja".

Dihet se çdo projekt, si dhe ky projekt per ndertimin e objektit, ne realizimin e tij ka ndikime ne mjedis. Realizimi i projektit do te krijojte probleme mjedisore te ndara sipas fazes se tij dhe konkretisht :

- Gjate fazes se ndertimit
- Gjate funksionimit

Qellimi kryesor i ketij vleresimi eshte:

- te identifikojte efektet e mundshme ne mjedis para implementimit te projektit, gjate dhe mbrapa perfundimit te punimeve;
- te marre masat e domosdoshme per minimizimin dhe parandalimin e efekteve te krijuara ne mjedis nga venia ne jete e ketij projekti;
- te rehabilitojte te gjitha zonen perpara venies ne shfrytezim te objektit te sherbimit per sektorin ne fjale, si dhe te lihen detyra dhe projekte per investitorin ne sherbim te komunitetit dhe me gjere.

3. KUSHTET KLIMATIKE

Klima e rajonit eshte mesdhetare fushore qendrore me karakteristikat klimaterike te rajonit te Shqiperise perendimore. Klima e zones se Tiranes eshte mesdhetare e karakterizuar nga nje vere e nxehte dhe relativisht e thate si dhe me dimer te ftohte dhe te lagesht.

Mesatarja vjetore e temperatures se ajrit eshte rreth 15.2 °C, ndersa ne vere mesatarja eshte 22-24 °C, ndersa ne dimer mesatarja eshte rreth 6-8 °C. Mesatarja vjetore e reshjeve luhetet deri ne 1250 mm dhe rreth 70% e saj eshte perqendruar ne periudhen 6 mujore qe fillon nga muaji Tetor deri ne muajin Mars.

Ne Shqiperi ererat qe rastisin me shume gjate gjithë vitit jane ato te kuadrantit te veriut dhe pas tyre ato te jugut. Ne perqindje te vogel rastisin ererat perndimore dhe lindore. Ne zonen e Tiranes mbizoterojne ererat me drejtim qendror (39.3%) me pas ato me drejtim juglindje (18.2%), drejtim veriperendim (15.2%), dhe pjesa tjeter varion nen 8%.

Era ne kete zone fryn e lehte gjate periudhes se veres dhe pak me e forte ne dimer. Drejtimi i eres eshte i ndryshem sipas periudhave kohore, por ne pergjithesi fryn ne drejtim te veri-perendimit. Shpejtesia e eres varion nga 1-2 m/sek. Zona e Tiranes eshte nje zone me masa ajrore te pa qendrueshme qe shoqerohet me reshje shiu gjate gjithë perudhes se vitit. Zona eshte e ekspozuar ndaj diellezimit, i mbrojtur nga ererat veriore nga prania e objekteve te banimit.

Tabela e shpejtesise se eres ne stine te ndryshme per rajonin e Tiranes

Stacioni	Dimer	Pranvere	Vere	Vjeshte	Vjetore
Tirane	1.8 m/s	1.8 m/s	1.7 m/s	1.5 m/s	1.7 m/s

4. KUSHTET GJEOLGJIKE

Shqiperia si formacion gjeologjik eshte pjese perberese e rrudhosjeve alpinomesdhetare pjese e degezimit Dinaro-albano-Helenid, ku ne bejme pjese tek Albanidet. Tirana si zone e jashtme ben pjese ne Ultesiren Paramalore, dhe ndodhet ne krahinen e ultesires perendimore, dhe karakterizohet nga shkembinj te dobet qe i ben te paqendrueshem nga rreshqitja dhe eshte pjese e sistemit neogjenik argjila, konglomerat ranor. Zona karakterizohet nga brezi i tokes se hirte kafe, ku ajo vendoset mbi formacione sedimentare dhe sasia e humusit eshte e vogel rreth 2-4% dhe reaksion lehtesisht acid. Ne sheshin e ndertimit marrin pjese formacione te neogjenit te perfaqesuara nga nderthurje alevrolitesh argjilore e ranore si dhe nga depozita aluvilo-deluviale te kuaternit, trashesia e te cilit arrin deri ne 25-30 m.

4.1 Sizmiciteti

Trualli Shqiptar vendoset gjate kufirit te perplasjes se dy pllakave te medha qe levizin njera kunder tjetres; pllakes Euroaziatike dhe asaj Arabo-afrikane, dhe eshte vater e perqendruar termetesh e cila preket me shpesh nga termete demtues.

Tirana eshte zone e prekur nga termetet ku nga pikepamja sizmoteknike zona mund te goditet nga termete me magnitudo $M_{max} = 5.5-6.0$ grade Richter me intensitet deri ne 7 bale MKS-64 e cila shkakton çarje ne mur dhe rrezim te copa te suvash por per objektet e ulte nuk parashikohen shqetesime. Mundesite per te goditur termetet me shume balle jane te vogla rreth 20%.

4.2 Hidrogeologjia

Ne zonen ku do te hapet sheshi i ndertimit verehet se nuk ka burime siperfaqesore dhe perreth saj nuk ka zona te lundrueshme dhe nuk ndodhen lumenj, liqene dhe dete, prandaj gjate shfrytezimit nuk do te cenohen rruget ujore, brigjet lumenjte, dhe bregdetet etj.

5. FLORA, FAUNA

- Flora

Tirana bene pjese ne brezin e shkurreve dhe drure mesdhetare ku permendim pyjet halore, gjethegjere. Ne zonat perreth Tiranes vazhdojne te mbijetojne ne pakice si: makiet, shibljaku, driza (paliurus spina-christi), cermedelli (cotunus coggygria), shqemia (rhus coriaria), shege (punica granatun), gorrice (pyrus amygdaliformis), murrizet, thana, etj. Ne kete zone jane mbjelle bime zbkuruese (Pinus nigra, picea conica, talus baccata, juniperus virginiana, etj). Ndersa ne mjedisin perreth sheshit ne studim perreth sidomos ne parcela te pa shfrytezuara dalloheshin barera dhe fieri shqipja (pteridium aquilinum), etj. Ne sheshin qe do te shfrytezohet vihet re se eshte e zhveshur nga bimesia e larte dhe mbizoterojne shkurret.

Një vend të rëndësishëm në tipin e vegjetacionit që ndeshet këtu zënë pyjet higrofile, të cilët i përkasin klasave Alno-Populeta dhe Salicetea purpurea. në këto lloj pyjesh në përgjithësi nuk formohet humus dhe toka është lymore, kështu që kushtet edafike janë krejtësisht të ndryshme nga ato të formacioneve të tjera bimore.

Substrati në të shumtën e rasteve ka karakter zallishte dhe në këto mjedise rriten shoqërime me Platanus orientalis i shoqëruar me shkure higrofile si Salix elaeagnos, Tamarix parviflora etj, ndërkohë që disa ujëra me rjedhje të qetë substrakti është lymor e këtu rriten shoqërime me Alnus glutinosa, Salix alba, Alnus incana etj.

- Fauna

Per zonen ne studim nuk dallohet per ndonje bote te pasur shtazore, ku karakteristika e zonave perreth zones se Tiranes jane kumriet. Per zonen ne studim nuk zoterohet ndonje material i hollesishem. Prania e kafsheve te egra ne kete zone mungon.

Zogjte qe karakterizojne zonen jane si: pellumbi (Streptopelia decaoto), trumcaku (Troglodytes), harabela (passer domesticus), kumriet, etj. Ndersa insekte kemi brumbuj, grezeza, milingona, pilivesa, mushkonja, flutura etj. Nuk vihen re prania e ndonje specie qe eshte e perfshire ne "Librin e Kuqe".

Në sistemin e rjedhjeve ujore, perrenjve të zonave perreth, takohen lloje kozmopolite të molusqeve si *Theodoxus*, *Bithynia*, *Holandriana*, *Lymnaea stagnalis* etj.

Nga përfaqësuesit e amfibëve ndeshen llojet *Bufo viridis*, *Buffo buffo*, *Rana sp.* etj. ndërkohë që në rjedhjet e mësipërme ndeshet *Triturus vulgaris*. Llojet kryesore të peshqëve të evidentuar këtu janë: *Alburnoides bipunctatus*, *Barbatula sp.*, *Cobitis taenia* dhe *Barbus sp.*, *Leuciscus cephalus* etj.

Gjitarët në zonë janë të pranishëm përmes dhelprës (*Vulpes vulpes*), ujkut (*Canis lupus*), Lepurit të egër (*O. corniculat*) etj.

6. CILESIA E AJRIT DHE ZHURMAT

- Cilesia e ajrit

Ne tabelen e meposhteme jepet permbajtja mesatare e disa trguesve te ndotjes se ajrit ne disa pika te Tiranes per vitin 2008 (burimi Ministria e Mjedisit).

Tabela 1: Vlerat mesatare te treguesve te ajrit per vitin 2008

Stacionet	LNP µg/m ³	PM10 µg/m ³	PM2.5 µg/ m ³	NO2 µg/ m ³	SO2 µg/ m ³	O3 µg/ m ³	Pb µg/ m ³
-----------	--------------------------	---------------------------	-----------------------------	---------------------------	---------------------------	--------------------------	--------------------------

Tirana 1	201.84	104.91	-	51.75	20.63	46.54	0.12
Tirana 2	275.13	42.04	-	18.05	2.98	37.79	0.028
Tirana 3	-	-	-	32.99	13.89	41.06	-
Tirana 4	-	58.38	13.15	-	-	-	0.038
Norma Shqiptare	140	70	15	60	60	65	1
Rekomandimi i OBSH	80	50	-	40	50	65	0.5

Burimi: ISHP, AMP, IFBZ

Kjo situatë dikton nevojën e një plani veprimi "politik" praktik me pjesëmarrjen e aktoreve kryesore që mund të ndikojnë në përmirësimin e kësaj situatë mjedisore. Aktivitetet gjeneruese të ndotjes së ajrit janë shtuar si rezultat i zhvillimeve të disa sektorëve ekonomikë, sidomos të transportit, ndërtimit, furnizimit të pamjaftueshëm dhe aritmik me energji, etj. Ka një cilësi e ajrit nën vlerën kritike të normave të Republikës së Shqipërisë.

Kujtojmë se kontribuesit kryesorë të pluhurit janë shkarkimet e transportit, infrastruktura në rikonstruksion, dhe natyrisht aktivitetet e ndryshme industriale. Përmendim trafikun shumë të rënduar të qytetit të Tiranës.

- Zhurmat

Vlerat mesatare të zhurmave për ditën dhe natën për vitin 2008

Qyteti	Vlera mesatare ditën, decibel db(A)	Vlera mesatare natën, decibel db(A)
Tirana	70.80	61.80

Siç shihet nga grafiket vlerat e ditës janë në po të njëjtet kufij krahasuar me vitet paraardhës, ndërsa nata reflekton një rritje të ndjeshme të vlerave. Trafiku është burimi kryesor i kësaj zhurme në mjediset përreth kësaj zone kryesisht urbane, ku konstatohet se nuk ka një mbikalim të normës së lejuar, të cilat janë Laeq (ditën) = 52 db (A), ndërsa për Laeq (natën) = 42 db (A).

7. TRASHËGIMIA ARKITEKTONIKE, ARKEOLOGJIKE DHE HISTORIKE

Ndërtimi i kësaj godine nuk prek zonat turistike se ndodhen në distanca shumë të largëta nga objekti në studim. Në zonën e kërkuar për ndërtim nuk ka objekte arkitektonike, arkeologjike, kulturore dhe me interesa historike, ato ndodhen në largësi të mjaftueshme me zonën në studim.

7.1 Peisazhi dhe topografia

Më parë rajoni i Kasharit ka qenë një fermë shtetërore në rrethinat e Tiranës, ndërkohë që aktualisht bën pjesë në Qarkun e Tiranës. Kufijet e zonës përfshijnë një territor të madh prej 282 km² por një pjesë e vogël e saj njihen zyrtarisht si tokë urbane. Territori i komunes së Kasharit në përgjithësi është kodrinor. Pyjet dhe kullotat e kësaj komune janë të vendosura në shpatet e kodrave dhe vetëm në një pjesë të vogël janë të vendosura në terren të sheshtë. Bazuar në matjet e kryera me GPS rezultoi se lartësia mesatare e komunes është 90 m mbi nivelin e detit (101m - 250 m lartësia e ngastrave pyjore). Pjerresia e shpatëve (15-16 deri 40 grade). Pjerresia mesatare e shpatëve është 27 grade.

Terreni në përgjithësi është i sheshtë, me një pjerresë të lehtë drejt verilindjes. Zona ndodhet në një kuotë që varion nga 120 m në pjesën jugore, duke rënë në 40 m në pjesën veriore.

7.2 Statusi i zonës

Territori në studim nuk është i përfshirë as në mënyrë të drejtperdrejtë, as në mënyrë indirekte në zonë të mbrojtur si:

- a) rezerve strikte natyrore/rezervat shkencor/ (Kategoria I);
- b) park kombëtar (Kategoria II);
- c) monument natyror (kategoria III);

- ç) rezervat natyror i menaxhuar/zone e menaxhimit te habitateve dhellojeve (Kategoria(IV);
- d) peisazh i mbrojtur (Kategoria V);
- dh) zone e mbrojtur e burimeve te menaxhuara/zone e mbrojtur meperdorim te shumefishte (Kategoria VI).

Territori ne studim ku do te realizohet projekti nuk eshte i perfshire ne zone buferike, te cilat ruhen ne perputhje me legjislacionin e Mjedisit ne fuqi dhe ne perputhje me politikat dhe planet qe aplikon MM. Zona ne studim nuk bene pjese ne zonat e mbrojtura me interes nderkombetar, ku mund te permendim konventen e Ramsarit, konventa boterore e trashegimise, etj.

8. TOKA DHE PËRDORIMI I SAJ

Territori ku do te implementohet projekti, përbëhet nga terren relativisht i sheshte, me vegjetacion jo shume te pranishem, jo vetëm si rrjedhojë e kushteve natyrore, por edhe për faktin qe eshte plotesisht zone e ndertuar e Komunes Kashar. Zona nuk përmban vlera shume te konsiderueshme ekonomike në kuptimin e përdorimit si tokë bujqësore apo si vend ku kryhen aktivitete te tjera. Në tabelën më poshtë janë përmbledhur vlerësimet përgjithesues per pronen dhe elementet e saj.

Tabela 3. Vlerat mjedisore dhe bujqësore (kullosore e zonës)

Vlera ekonomike	Vlera ekologjike	Potenciale rikrijuese dhe turistike	Vlera edukative	Vlera ndërkufitare
Mesatarisht të konsiderueshme	Nuk ka	Nuk ka	Nuk ka	Nuk ka

8.1 Alternativa pa zhvillimin e projektit

Në mbështetje të informacioneve të dhëna për përshkrimin e mjedisve ku do te ndertohet godina e sherbimit shpjegohet qartë mos zhvillimi i zones nga pikëpamja ekonomike dhe social kulturore. Ndertimi i objektit do te ndikojë edhe ne sistemimin e zones dhe pasurimin estetik te saj, pasi do te perdoren fasada cilesore dhe do te kete nje siperfaqe te konsiderueshme te gjelber e cila do te kete nje mirembajtje ne krahasim me gjendjen ekzistuese. Me ndertimin e kesaj godine do te punesohen banore te zones si dhe gjate funksionimit do te kete nje punesim te banoreve, pavaresisht numrit jo shume te larte.

Ndertimi i godines do te ndikojë edhe ne permiresimin e aksit rrugor te zones. Pra duke marre ne konsiderate edhe efektet negative edhe ato pozitive arrijme ne konkluzionin se realizimi i ketij projekti do te ndikojë perkohesisht dhe ne nivele te uleta ne mjedis dhe ndotja nuk eshte e akumulueshme. Ndersa efektet pozitive te ketij projekti ndikojne ndjeshem ne permiresimin e jetes se banoreve si dhe ne sistemimin e mjedisit, duke shmangur mundesite e grumbullimit aty te mbeturinave te ndryshme.

8.2 Mjedisi biologjik

Vegjetacioni që takohet në këtë pjesë të zones se banimit është tipik i mjedisve të nje zone rurale. Karkteristika e parë e tij është plasticiteti i lartë ekologjik i shoqërimeve që pasqyrohet qartë në përbërjen floristike të tij. Në brigjet e lumit te Lanes dhe tributarëve te tij, i cili eshte afer zones se studiuar, llojet shoqëruese me vlera të larta të mbulesës përfaqësohen nga: *Typha latifolia*, *Lythrum salicaria*, *Cladium mariscus*, *alisma plantago-aquatica*, *Sparganium erectum* etj.

Shpesh herë, ashtu si dhe në mjedis të tjera edhe këtu shoqërimet bimore tentojnë drejt monofitikeve. Të lidhura ngushtësisht me këto lloj habitatesh janë edhe grupe të ndryshme shtazore si shpendë ku shpesh herë takohen *Ardea cinerea*, *Pluvialis squatarola*, *Circus aeruginosus*, *Buteo buteo* (huta), *Calidris minuta*, *Tringa tetanus*, etj.

Mjediset ujore janë të përshtatshme për llojet: *Alburnoides bipunctatus*, *Barbatula sp*, *Cobitis taenia* dhe *Barbus sp.1*. Llojet *Barbatula sp*, *Cobitis taenia*, përfaqësojnë elemente të rëndësishëm faunistik për këto mjedis.

9. TË DHËNA TË PËRGJITHSHME PËR MËNYRËN E NDËRTIMIT DHE SHFRYTËZIMIT TË OBJEKTIT

9.1 Pershkrimi i projektit

Raporti Paraparak i Vleresimit te Ndikimit ne Mjedis do te paraqese nje informacion te shkurter te projektit qe do te realizohet, ndikimet pozitive dhe negative ne mjedis dhe masat qe investitori do te marre per zbatimin e kriterëve te nevojshme per mbrojtjen dhe menaxhimin sa me racional te mjedisit.

Theksojme se shume nga vleresimet e detajuara te ndikimeve te mjedisit mbeshteten ne informacionet inxhinierike qe duhet te merren parasysh. Vleresimi identifikon ne menyre te qarte si perfitimet pozitive edhe negative dhe percakton "rezultate te pergjithshme" per secilen prej tyre. Vleresimi identifikon nese ndikimet jane mesatare te pranueshme, te rendesishme, te terthorte apo te drejtperdrejta.

Zona e marre ne studim ndodhet pergjate rruges kryesore qe pershkon fshatin Katundi i Ri, Komuna Kashar.

Objekti do te shfrytezohet per godine sherbimi (rrobaqepesi) dhe eshte menduar qe parkimi i automjeteve te jete parkim mbi toke, ku do te projektohet vendi i pershtatshem per kete qellim. Ne menyre te permbledhur te dhenat e kondicioneve urbanistike te objektit, i parashikuar te ndertohet ne territorin e kesaj zone ne studim, jane si me poshte.

Te dhenat urbanistike te projektit:

- numri i kateve mbi toke	1-2
- numri i kateve nen toke	1
- numri i kateve mbi dhe nen toke	3
- siperfaqe e sheshit te ndertimit	765 m²
- siperfaqe e ndertimit e struktures se re	208 m²
- siperfaqe e zene me ndertim ekzistues	129.6 m²
- koeficient shfrytezimi territorit	44%
- siperfaqe ndertimi mbi toke	228 m ²
- siperfaqe ndertimi nentoke	208 m ²
- siperfaqe ndertimi totale	436 m ²
- intensiteti i ndertimit	0.55
- siperfaqe gjelberimi	142.6 m ²
- siperfaqe e sistemuar dhe e shtruar	280 m ²

E rendesishme eshte te theksojme se ndertimi i ketij objekti do te sjelle nje impakt estetik pozitiv ne krahasim me gjendjen ekzistuese, duke kontribuar per zhvillime te metejshe ne parametra modern, si dhe duke ndikuar ne zhvillimin racional dhe pozitiv te kesaj zone. Projekt ideja e propozuar do te sherbeje per zhvillim te metejshe dhe do t'i hape rruge permiresimit urban te kesaj zone, e cila ka patur zhvillime urbanistike mjaft dinamike kohet e fundit, dhe qe vazhdon te terheq mjaft interesin e zhvilluesve privat.

Gjithashtu do te beje te mundur realizimin korrekt te projektit, pasi nje vlere te konsiderueshme te investimit do ta zere perdorimi i materialeve cilesore te fasadave dhe ne menyre te vecante mbrojtja, menaxhimi dhe zhvillimi i qendrueshem i mjedisit perreth.

Perveç interesit ekonomik te investitorit qe do te investoje, projekti i propozuar ka per qellim pasurimin estetik te zones ku nje pjese te konsiderueshme te siperfaqes se projektit ne studim do ta zene mjediset e gjelberuara me koeficient rreth 20%.

Kjo zone e marre ne studim eshte i vetmi variant qe ofrohet dhe eshte zgjedhja perfundimtare per investitorin. Vendi i projektit dhe shfrytezimi i tij eshte zgjedhur ne menyre te tille, qe te zhvilloje dhe nxjerr ne dukje aktivitetin e projektit.

Zhvillimet urbane te koheve te fundit u pasuan me deformime te destinacioneve te terreneve, zonave dhe ndoshta te siperfaqeve te tera me potencial te madh zhvillimi urban.

Punimet qe do te realizohen ne sheshin e ndertimit jane:

- Sistemi i terrenit
- Pastrimi i zones nga materialet inerte
- Germime (germim dheu per hapje themeli)
- Mbushje dheu
- Rregullim dhe sistemim te prones pas perfundimit te punimeve te ndertimit

Ndersa disa prej regjimeve te punes jane:

- Hapja dhe betonimi i plinteve
- Betonimi i tabanit (dalja ne siperfaqe)
- Betoni i kolonave dhe i trareve
- Hedhje e soletes
- Muret
- Rrjeti elektrik dhe hidraulik
- Suvatimet
- Dritare, grila, pllaka, dyer, hidro-sanitare
- Sistemim dhe drenazhim
- Mbjellje pemesh

Afati kohor qe do te duhet per perfundimin e punimeve do te jete 6-12 muaj (mund te kete shtyrje te afatit). Nuk do te ndertohet kamp punetoresh sepse do te jene nga zonat perreth, ndersa numri i tyre do te jete i percaktuar nga projektuesi.

Ne lidhje me ngarkimin dhe transportimin eshte parashikuar qe pajisjet do te perbehen nga makina ngarkuese, kamion vetshkarkues, etj. Kjo zgjidhje behet per shkak te adaptueshmerise dhe fleksibilitetit te larte qe kane keto lloj pajisje, shkalles se larte te disponueshmerise, si dhe mundesine per t'i kombinuar ato per te realizuar punime te ndryshme sipas nevojave te prodhimit.

Nevojat per ngarkim percaktohen nga numri i kamioneve te nevojshem qe varen nga distanca e transportimit, disponueshmeria per pune e makinave ngarkuese dhe e kamionve, oret e punes ne dispozicion per dite/turn, etj.

Koha ne dispozicion per ngarkim eshte 7 ore/turn ose dite. Koha e nevojshme per nje cikël te plote te makines ngarkuese per te ngarkuar materialin nga pingu me materiale ne kamion eshte 60 minuta. Koeficienti i mbushjes se koves se makines ngarkuese zakonisht eshte 80%.

10. IDENTIFIKIMI I NDIKIMEVE MË TË RËNDËSISHME NË MJEDIS NGA PROJEKTI NE STUDIM

Në paragrafet që vijojnë do të përqipemi të identifikojmë ndikimet e mundshme që do të ketë në mjedis veprimtaria e ndërtimit të objektit të shërbimit. Këtë identifikim do ta bëjmë sipas elementeve të veçante të mjedisit: në ujrat sipërfaqësore, në ujërat nëntokësore dhe në tokë e në shkëmbinj të e zonës së veprimtarisë e përreth saj.

10.1 Ndikimi në ujërat sipërfaqësore

Nga veprimtaria e punimeve, si germime etj, si dhe e transportit, është e kuptueshme që do të shtohet sasia e materialit pluhuror dhe kokrrizor. Gjatë reshjeve të shiut një pjesë e këtij materiali, si edhe e tokës së shkrifët ka për t'u shpëlarë dhe përmes rrjedhave të përkohshme do të kalojë në përrenjtë e zonës përreth duke rritur përmbajtjen e lëndëve pezull të ujërave të tyre. Megjithatë, meqenëse zona nuk ka rrjedhje të përhershme ujërash sipërfaqësore, ndikimi do të jetë i kufizuar. Një pjesë tjetër e këtyre materialeve do të transportohet nëpërmjet sistemit të çarjeve me anën e ujit të infiltrimit në thellësi të shkëmbinjve gëlqerorë.

10.2 Ndikimi në ujërat nëntokësore

Për sa i përket ndotjes së ujrave nëntokësore, mund të përmendim të njëjtat argumenta si për ujërat sipërfaqësore. Mospërdorimi në përgjithësi i lëndëve helmuese ose ndotëse gjatë veprimtarisë së ndërtimit të objektit është faktor pozitiv, meqenëse nuk krijohen premisa për ndotjen e ujërave nëntokësore.

Në tabelën 1 jepen ndikimet e mundshme në ujërat nëntokësore nga faktorë të ndryshëm, në faza të ndryshme të projektit.

Tabela 1. Ndikimet e mundshme në ujërat nëntokësore

Faktori i ndikimit	Fazat e veprimtarisë së projektit		
	Para ndërtimit	Gjatë ndërtimit	Gjatë shfrytëzimit
Kimikate	0	0	0
Lende helmuese	0	0	0
Hidrokarbure	0	0	0
Lëndë organike	-	-	0
Trubullira	0	-	+

Shpjegues për shenjat e tabelës:

“ 0 ” Nuk ka ndikim

“ - ” Ndikim negativ

“ + ” Ndikim pozitiv

10.3 Ndikimi në tokë/shkëmb

Nisur nga nivelet e punimeve parashikohet që të ketë ndikime të aspekteve të erozionit, edhe pse në nivele të kufizuara. Largimi i shtresës bimore do të ndikojë edhe në erozion. Era ka për të larguar materialin e imët që mund të mbetet pas heqjes së tokës ose që do të grumbullohet në sektorë të ndryshëm.

10.4 Ndikimet nga zhurmat

Zhurmat do të shkaktohen nga lëvizja e mjeteve e kryesisht nga përdorimet e mundshme të makinerive të renda që do të perdoren për hapjen dhe betonimin e plindeve. Më pak do të ndihen zhurmat e transportueseve të gurit që do të çojnë atë nga zona e shfrytëzimit në thyerëse si dhe nga fadromat për sistemimin e gurit në shesh dhe ngarkimin në makinat që do të shkarkojnë në thyerëse.

Ndikimi i zhurrave në faunën e zonës mendohet që nuk do të jetë potencial.

11. MJEDISI SOCIO-EKONOMIK DHE NDIKIMET NË MJEDISIN HUMAN

Punimet e ndërtimit ndikojnë edhe në drejtim të mjedisit human. Ky ndikim është shumëplanësh. Ai mund të jetë i drejtpërdrejtë ose i tërthortë, sikurse mund të jetë negativ, ashtu edhe pozitiv, duke u mbështetur në faktin se Komuna Kashar ka një shtrirje gjeografike të konsiderueshme, në lidhje me Komuna e Bashki të tjera të vendit.

Ndërtimi i kësaj godine do të ketë ndikime në:

- Zhvillimin e aktiviteteve të ndryshme të shërbimeve
- Rritjen e shkallës së strehimit
- Rritjen e shkallës së mirëqënies dhe punësimit
- Nxitjen e zhvillimit të infrastruktures

12. TE DHENA PËR MJEDISIN EKZISTUES TË ZONËS KU ZBATOHET PROJEKTI

12.1 Profili social-ekonomik

12.1.1 Aspektet demografike dhe sociale

Në komunën Kashar bëjnë pjesë 7 fshatra të cilët janë: Kashar, Mazrek, Kus, Katundi i Ri, Yrshek, Mezez, Yzberisht. Kjo ndarje rezultoi për 2004, për 2005 është bërë një ndarje e re e komunes duke e ndarë atë në 10 fshatra. Komuna Kashar ka një popullsi prej 17185 banorësh të regjistruar në zyrat e

gjendjes civile, por me gjithë popullsinë e pa regjistruar ky numer mendohet të jetë rreth 20000 banorë. Numri i familjeve në komune është 4632 familje. Nga 17185 banorë që ka komuna, 8497 prej tyre e përbejnë femrat. Në komune numërohen rreth 2922 fermerë.

Duke iu referuar të dhënave të vjetarit për 2004 të Drejtorisë Rajonale Tiranë shohim që këto komune ka popullsinë më të madhe nga të gjitha komunat që përfshin ky rajon. Gjithashtu komuna dallohet edhe për numrin më të madh të fermerëve. Konkretisht nga 16 komuna që përfshin këto drejtori, 12.29 % të të gjithë popullsisë së këtyre komunave e ze komuna Kashar, dhe nga teresia e fermerëve që përfshihen këto komuna, komuna Kashar përfshin rreth 12.17 % të tyre. Numri i familjeve aktualisht sipas fshatrave është: Yzberisht 1055, Mezez 911, Yrshek 700, Katundi i Ri 586, Kashar 1055, Kus114, Mazrek 181 familje.

Me poshtë po paraqesim një tabelë të popullsisë për 3 vite sipas fshatrave të komunës, me qëllim që të krijojmë një ide se si ka evoluar popullsia në këto zone.

Tabela: Të dhënat e popullsisë sipas viteve

FSHATRAT	1994	1996	2004
1.Kashar	3307	3445	3843
2.Mazrek	624	433	716
3.Kus	452	661	458
4.Katundi I Ri	1597	1844	2293
5.Yrshek	2020	2222	2499
6.Mëzez	2113	3150	4127
7.Yzberish	3857	3708	3259
Gjithsëj komuna	13970	15463	17185

Nga viti 1989 e deri në vitin 2004 kemi këto të dhëna për popullsinë e komunës Kashar: 10821 banorë në 1989, 13970 në 1994, 15463 në 1996, 17185 në 2004 dhe aktualisht komuna Kashar ka rreth 18200 banorë të regjistruar.

Mëqenëse tendenca e banorëve në zonat e tjera rurale të rrethit Tiranë është braktisje e këtyre zonave, në komunën e Kasharit popullsia po shtohet nga fakti se duke qenë afër kryeqytetit, shumë njëzë të ardhur nga rrethet e tjera të vendit janë vendosur në fshatrat e saj si: Yzberisht, Mezez dhe Katundi i Ri.

12.2 Problemet ekonomiko-sociale

Komuna Kashar përbehet nga rreth 4632 familje, të cilat përbehen mesatarisht nga 5 anëtarë, nga të cilët mesatarisht 1-2 anëtarë janë krahe pune. Niveli aktual i pagave dhe më të ardhurat e pakta që sigurojnë nga bujqësia e blegtoaria, ata e kanë të pamundur për t'i përballuar shpenzimet e tyre që dita e ditës vijne gjithmone në rritje.

Për këto arsye në këto komune vihet re shitja masive e tokave bujqësore që dikur kanë qenë tokat më produktive dhe më të kultivuarat dhe që mbanin e ushqenin pothuajse gjithë qytetin e Tiranës.

Ky fenomen që aktualisht është mjaft tundues për fermeret, do të jetë mjaft shqetësues për brezin e ardhshëm, sepse të vetmen pasuri të patundshme dhe më vlera të pa imagjinueshme që kishin nuk do ta kenë më.

Për sa i përket fenomenit të eksodit rural që ka prekur pothuajse shumicën e komunave të vendit, mund të themi që në komunën Kashar këto levizje kanë qenë të paperfillshme, sepse për vetë faktin që këto komune ndodhet fare pranë kryeqytetit ka bërë që mjaft banorë nga krahina të ndryshme të instalohen aty dhe banorët autoktone kanë bërë një levizje fare të vogël duke i zhvendosur vendbanimet e tyre nga kodrat drejtë fushave kryesisht në pronat e tyre.

Ndersa te rinjte sidomos vajzat deshirojne te largohen nga fshati per te shkuar drejt qytetit, sepse sipas tyre jeta ne fshat eshte teper monotone, ndersa qyteti u ofron atyre shume mundesi qe nuk mund t'i gjejne ne fshat.

Pothuajse te gjitha femijet e komunes e ndjekin shkollen, por problemi qendron ne faktin qe jo te gjitha ata kane mundesi te vazhdojne me tej studimet e mesme dhe te larta. Ne pergjithesi ata qe kane mundesi t'i ndjekin studimet i preferojne si deget shoqerore ashtu edhe ato ekzakte. Per ata femije qe nuk i ndjekin me tej studimet e mesme dhe te larta, arsytet jane:

- pamundesia ekonomike e familjes
- largesia e shkolles me qendren e banimit.

Buxheti i komunes perbehet nga granti qe ju jep qeveria, nga buxheti i shtetit si dhe nga te ardhurat qe sigurojne nga taksat, tatimet dhe tarifat lokale. Nga buxheti i shtetit per 2004 ata kane thithur nje fond prej rreth 80 milion lekesh. Nga ky fond komuna eshte e detyruar qe 4 % te tij t'ia delegoje qarkut cdo vit, 49 % e fondit shkon per shpenzimet e administrates, nje pjese shkon per blerje trualli dhe rikonstruksion te shkollave, nje perqindje e konsideruashme shkon per shpenzime operative te komunes.

Sipas publikimeve te fundit, popullsia e komunes se Kasharit eshte rreth 19685 banore (viti 2007), qe llogaritet rreth 5111 familje. Mesatarja e familjes eshte 4 anetare per familje. Ne lidhje me siperfaqen e zene nga popullsia vendase del se 20% e familjeve zoterojne 500-1000 m² fryme.

Drejtimesit e komunes shprehen se te ardhurat qe sigurohen nga taksat destinohen per shpenzime emergjente si per shembull: ne raste te fatkeqesive natyrore, zjarri etj. Pjesa tjeter e ketyre te ardhurave perdoret per investime te tilla si: rruge, kanalizime, ujesjellsa, ne ndertimin e shkollave etj.

12.3 Shendetesia

Per sa i perket shendetesise komuna ka gjithesej 8 ambulanca dhe te gjitha jane ne funksionim dhe ne sherbim te banoreve te komunes, madje ne fshatin Kashar ndodhet edhe nje shtepi lindjeje. Ne te gjitha komunen numerohen gjithsej 4 farmaci dhe te gjitha keto private. Por duke u ndodhur fare prane qytetit sherbimi shendetesor ne komune nuk eshte edhe aq problem i mprehte per banoret e komunes, sepse fare mire ata mund te shkojne ne qytet per kete lloj sherbimi.

12.4 Arsimi

Ne komunen Kashar numerohen 10 shkolla te arsimit te detyrueshem, dhe te gjitha jane ne kushte te mira pune, kjo fale kontributit qe ka dhene komuna cdo vit per rikonstruksionin e tyre. Per sa i perket arsimit te mesem numri i gjimnazisteve eshte rritur ndjeshem ne vitet e fundit sidomos ne fshatrat Yrshek, Katund i Ri dhe Yzberisht, kjo per arsye se banoret e ketyre fshatrave kane mundesi ta ndjekin shkollen dhe kane filluar te ndergjegjsohen per rendesine qe ka arsimimi tek brezi qe po rritet. Ne komune ka dy shkolla te arsimit te mesem, nje ne fshatin Yrshek e cila eshte ndare ne dy dege, e pergjithshme dhe pedagogjike, ndersa tjetra ndodhet ne fshatin Yzberisht. Ne teritorin e komunes jane ndertuar edhe dy shkolla private, njera e arsimit 9-vjecar dhe tjetra e arsimit te mesem, perkatesisht ne fshatrat Yzberisht dhe Mezez.

Ne fshatrat Kashar, Mazrek, Kus dhe Mezez nuk ekziston asnje shkolle e mesme, per kete arsye pothuajse te gjitha banoret e ketyre fshatrave jane me arsim tetevjecar dhe te ulet, nje pjese e popullise ajo e moshes se vjeter eshte e pa arsimuar.

Te pakte jane ata qe kane kryer arsimin e mesem dhe te larte, dhe kryesisht jane djemte, sepse ata jane me te privilegjuar se vajzat per te ndjekur shkollen ne fshatrat e tjera te komunes ose ne qytet.

Krejt ndryshe ndodh ne fshatrat qe jane prane shkollave te mesme, pothuajse te gjitha femijet e ketyre fshatrave e frekuentojne shkollen e mesme, dhe nje pjese e tyre kane ndjekur dhe vazhdojne te ndjekin arsimin e larte.

Pra, ne komunen Kashar per sa i perket arsimit mund te themi se pjesen me te madhe te popullise e zene ata me arsim tetevjecar dhe te mesem, nje pjese te vogel zene ata me arsim te larte por' qe vitet e fundit eshte vene re qe kjo pjese e popullise me arsim te larte po rritet, ndersa te pa arsimuarit zene 20% te popullise, kryesisht kjo popullsi e moshuar.

12.4 Bujqesia

Komuna Kashar ka nje siperfaqe toke bujqesore prej 2101 ha, nga te cilat 1855 ha jane toke are gjithsej e perdorur, ndersa 246 ha jane toke e paperdorur. Nga te dhenat e vjetarit shohim qe komuna Kashar ze rreth 9.6% te te gjithe siperfaqes se rrethit per sa i perket tokes are te regjistruar sipas kadastres. Per te analizuar nivelin e te ardhurave duhet te mbajme parasysh konceptin fermer, i cili perfshin dy elemente token dhe bagetine ose njerem prej tyre.

Tabela: Dendësia dhe siperfaqja per fryme ne ha te Komunes Kashar

Komuna Kashar	Gjithsëj (ha)		Popullsia (banore)		Dendësia (banor/km ²)		Sip/frymë (ha/banorë)	
	K	K*	K	K*	K	K*	K	K*
Tokë Gjithsej	72846	2824	148055	17185	20.32	61.4		
Nga e cila								
1.Sip toke e punuar	22188	2216	148055	17347			0.15	0.13
a.Toke are	19517	2101	148055	17347			0.13	0.12
-e përdorur	17579	1855	148055	17347			0.12	0.11
-e papërdorur	1574	246	148055	17347			0.011	0.014
b.Kulturat drufutore	2671	115	148055	17347			0.018	0.006
c.Livadhe e kullota	6507	400	148055	17347			0.3	0.01
2.Pyje	44151	208	148055	17347			0.04	0.02

K – komunitat gjithsej, K* - komuna Kashar
Burimi: Dretoria Rajonale Tirane 2004.

Keshtu per fshatra te tille si: Kashar, Mazrek, Kus, si burim kryesore te ardhurash jane prodhimet bujqesore dhe blegtorale, puna jashte ferme kryesisht ne ndertim, pensionet dhe nje perqindje fare te vogel zene te ardhurat nga emigracioni, sepse keto fshatra nuk jane prekur shume nga ky fenomen. Por nuk mund te lerne pa permendur edhe te ardhurat nga biznese sherbimesh qe kane ndertuar vete banoret e fshatit Kashar, si hotele, restorante, lavazhe ne te cilet jane punesuar disa te rinj te komunes. Ne fshatra te tille si: Yrshek dhe Mezez burim te ardhurash jane pjeserisht bujqesia e blegtoria, punesimi i nje krye-familjari jashte ferme, kryesisht ne firmat qe ndodhen ne te dyja anet e autostrades Tirane –Durrës. Burim tjeter te ardhurash jane shitja e nje pjese te tokes bujqesore dhe ndertimi i bizneseve te vogla familjare si per shembull: restorante, furra buke, dyqane ushqimore dhe veshjeje, parukeri, rrobaqepesi, punishte druri etj. Ne fshatrat Katund i Ri dhe Yzberisht burim te ardhurash jane punesimi jashte bujqesie kryesisht ne firma private, pensionet, perkrahja sociale, emigracioni, ndertimi, sepse Yzberishti eshte nje zone intensive banimi, si dhe e bizneseve e vogla private.

13. MATRICA PËRMBLEDHËSE E NDIKIMIT NË MJEDIS

Kjo matricë është hartuar mbi bazën e seleksionimit të ndikimeve më të rëndësishme duke patur parasysh gjendjen e mjedisit përpara rifillimit të ndërtimit të objektit dhe pas ndërtimit të tij, ndikimet gjatë shfrytëzimit dhe gjendjen pas zbatimit të masave zbutëse/rehabilituese. Në vlerësimin e ndikimeve në mjedis, gjendja para fillimit të shfrytëzimit është marre si reference krahasuese me periudhën e shfrytëzimit të objektit dhe atë pas masave zbutëse/rehabilituese.

Tabela 2. Matrica përmbledhëse e ndikimeve në mjedis

	Gjate ndertimit	Gjate shfrytëzimit	Pas rehabilitimit
Ujërat sipërfaqësore	0	0 -	+
Ujërat nëntokësore	0	0 -	0 +
Erozioni	0	-	+
Flora	0	-	+
Fauna	0	-	+
Ajër	0	-	+

Shpjegues për shenjat e tabelës:

“ 0 ” Nuk ka ndikim

“ - ” Ndikim negativ

“ + ” Ndikim pozitiv

Edhe në aspektin shoqëror-ekonomik, shfrytëzimi i objektit, do sjellë impakte pozitive të cilat lidhen me zbutjen e nivelit të varfërisë së komunitetit dhe lëvizjes së mjeteve.

14. MASAT ZBUTËSE TË NDIKIMEVE NEGATIVE GJATË PROCESIT TË SHFRYTËZIMIT

Nga analiza e mësipërme vërejmë se gjatë veprimtarisë së ndërtimit të objektit ekzistojnë disa elemente ose faktorë të cilët kanë mundësi potenciale të ndikojnë negativisht në mjedisin e zonës dhe më gjerë. Në qoftë se gjatë veprimtarisë së shfrytëzimit i kushtojmë kujdesin e duhur këtyre faktorëve, për t'i patur vazhdimisht nën kontroll, ky ndikim mund të minimizohet ndjeshëm.

Ashtu si në ndërtimin e objekteve të tjera, edhe në rastin e studimit tone është parashiukuar ndjekja me kujdes e Programit të Menaxhimit Mjedisor i cili merr në konsideratë dhe analizon të gjitha llojet e ndikimeve dhe masat e nevojshme për eliminimin e tyre. Në qoftë se gjatë veprimtarisë së shfrytëzimit i kushtojmë kujdesin e duhur këtyre faktorëve, për t'i patur vazhdimisht nën kontroll, ky ndikim është e mundur të minimizohet maksimalisht.

Më poshtë jepen disa rekomandime për minimizimin e mundshëm të ndikimit negativ të disa faktorëve.

14.1 (Revegjetacioni) Mbjellja e sipërfaqes së rezervuar për gjelberim

Në të gjitha rastet kur vërehet: prerje të drurëve në vendin e ndërtimit, hedhje të dheut në anët e pronës dhe gërryerje të mundshme, kompania e kontraktuar detyrohet që të realizojë mbjellje të bimëve dhe në rastin e dherave të kryejë sheshimet e duhura dhe mbjelljen e tyre me bimësi lokale. Kjo gjë do të ndihmonte ndjeshëm në eliminimin e dëmtimeve dhe rehabilitimin e peisazhit.

14.2 Rehabilitimi i elementeve të peisazhit

Programi i përgjithshëm i Menaxhimit Mjedisor dhe Plani për zbutjen e ndikimeve (Shiko tabelën më poshtë) parashikon realizimin e sheshimeve dhe të mbushjes së gropave të mundshme që do të ndërtohen. Të gjitha këto do të shoqërohen me kushtet e pikes 14.1.

Me rehabilitimin e zonës nënkuptojmë kthimin e plotë të mjedisit në një gjendje të mirë mjedisore, duke mbjellë peme dhe duke sistemuar ambientet përreth dhe krijimin e kushteve për eliminimin ose minimizimin e pasojave negative në mjedis, të krijuara nga shfrytëzimi i materialeve. Për këtë qëllim, me mbarimin e ndërtimit duhet bërë sistemimi i sipërfaqes së saj me gjelberim dhe betonim të

trotuareve e rrugeve, duke shfrytëzuar në radhë të parë dheun e hequr dhe të grumbulluar nga germimi, gjithashtu për fasadat e objektit do të përdoren materiale cilësore me qëllim krijimin e një peizazhi të këndshëm dhe të shëndetshëm për banorët e zonës.

14.3 Përdorimi i karburanteve dhe i lubrifikanteve

Veprimtaria e ndërtimit bazohet në përdorimin e mjeteve që punojnë me motorë me djegie të brendshme, që natyrisht kanë nevojë edhe për lubrifikantë. Në këtë rast rekomandojmë:

1. Ndonëse në projekt nuk bëhet fjalë për ndonjë depo karburanti ose lubrifikanti brenda territorit të kantierit, në të ardhmen dhe gjatë gjithë veprimtarisë së ndërtimit në asnjë rast dhe për asnjë arsye nuk duhet të ndërtohen depo karburanti ose lubrifikanti.

2. Për të mënjeluar në maksimum riskun e rrjedhjeve aksidentale të karburantit e të lubrifikanteve:

- Investitori nuk duhet të lejojë të përdoren makineri të vjetëruara apo të demtuara.
- Mjetet motorike duhet të furnizohen me karburant e lubrifikant jashtë territorit të kantierit.
- Personeli përkatës të udhëzohet e të pajiset me mjetet e duhura, në mënyrë që edhe në rast avarish aksidentale të automjeteve që shoqërohen me rrjedhje të karburantit e të lubrifikantit, të jetë në gjendje t'i mënjanojnë ato shpejt dhe pa pasoja.

15. PLANI I MENAXHIMIT MJEDISOR

Programi i Menaxhimit Mjedisor parashikon që Shoqëria Kontraktore të organizojë takime me publikun në mënyrë që ai të jetë i informuar me mënyrën e kryerjes së punimeve, natyrën e punimeve dhe grafikun e punimeve. Me poshte po paraqesim një tabelë përmbledhëse të masave kryesore që duhen marrë në lidhje me menaxhimin mjedisor të zonës në studim:

15.1 Tabela përmbledhëse

Faza	Aktivitetet	Masat për zbutjen e ndikimeve	Komente
Ndërtimi	- Materiale a) <i>Germime, hapja e plintave</i> ndotje me ane të ngritjes së pluhurit.	a) Përdorimi i pajisjeve të përshtatshme dhe teknologjive të reja, lagësia e terrenit para punimeve	Pika a dhe b të specifikohen në Kontratë Masat të merren nga Firma kontraktore
	b) <i>Pastrimi i territorit nga mbetjet dhe prerje pemesh</i>	b) Të përdoren pajisje që kryejnë këtë proces në një afat kohor të shkurtër dhe pa shumë ndotje	
	- Transport materiale a) <i>Materiale inerte të prishjeve nëse do të ketë pluhur, tym</i>	a) Të ruhen sa më tepër zonat që nuk do të ndërtohen dhe të rehabilitohen me sipërfaqe të gjelbërta dhe të pajisen me kanale kulluese.	Pika a, b dhe c të specifikohen në kontratë Specifikime teknike për realizimin e punimeve
	b) <i>Drure ose mbetje të tjera organike</i>	b) Të shmangët punimi në orët e vona, ditën e diele të behet pushim, të përdoren makineri të cilat kanë me pak impakt negativ mbi ndotjen e mjedisit duke përfshirë edhe ndotjen akustike.	
	c) <i>Beton të përgatitur në pikat e licencuara</i> d) <i>Menaxhim i trafikut zhurmë, shqetësime nga lëvizjet e makinave</i>	c) përdorim i ujë dhe materiale të përshtatshme d) kushtezim në orët e punimit në orare jo shumë të demshme të konsultuara me	

<p>Funksionimi</p>	<p>e) <i>Transport mbeturinash te tjera qe mund te ndodhen ne pronen e implementimit te projektit, si edhe transportimi i dheut qe do te hiqen si pasoje e germimit te tokes per hapjen e themeleve.</i></p> <p>- Vendi i ndërtimit</p> <p>a) <i>Dëmtime të tokës</i> Humbje të shtresës sipërfaqësore, dëmtime të tokës gjatë ndërtimit, shembje toke, erozion për shkak të mungesës së kontrollit. Shpëlarje sipërfaqësore.</p> <p>b) <i>Shqetësime nga zhurmat për njerëzit dhe kafshët</i></p> <p>c) <i>Pluhuri</i></p> <p>d) <i>Vibrime si pasojë e përdorimit të makinerve të rënda</i></p> <p>e) <i>Crregullime në trafik gjatë aktiviteteve ndërtuese</i></p> <p>f) <i>Ndotje të ujit dhe tokës si pasojë e depozitimeve jo të përshatashme</i></p>	<p>njesite vendore.</p> <p>e) marrja e masave perkatese ne konsultim me policine rrugore per trafikun. vendosjen e rregullave te qarkullimit</p> <p>f) Mbetjet e ngurta te hidhen ne pikat e caktuara nga pushteti vendor dhe te mos grumbullohen ne kantier, gjate qendreses ne kantier te sigurohet qe te mos kene shpelarje nga ujerat siperfaqesore dhe te mos jene te ekspozuara ndaj eres.</p> <p>g) Te perdoren mjete te sigurta ndaj rrjedhjeve dhe serviset e tyre te behen jashte kantierit te ndertimit.</p> <p>h) Te pajisen punetoret me veshje mbrojtese, skafandra rripa sigurimi dhe mjete ndricimi, te vendosen tabela paralajmeruese ne rastet kur perbehet rrezik ne kantjerin e ndertimit, etj.</p> <p>i) Pezullimi i menjehershem i punimeve dhe venia ne dijeni e autoriteteve perkatese.</p> <p>a) Kufizo aktivitetet gjatë orëve të nates dhe gjate koheve te pushimit.</p> <p>b) Te sigurohen vende te sigurta per depozitime te lendeve te demshme per mjedisin sic mund te jene, lubrifikante lende djegese per gjeneratore etj.</p> <p>c) Te caktohet nje kontenier per grumbullimin e mbeturinave te objektit si dhe te depozitohen ne vende te caktuara nga njesite vendore perkatese, gjithashtu te behet ndarja e mbeturinave sipas llojit te tyre.</p> <p>d) Objekti te pajiset me sistem te mbrojtjes kundra zjarrit, te pajiset me depozita te vecanta per raste emergjente.</p>	<p>Te zbatohen rregullat e percaktuara nga institucionet perkatese, si psh. nga Agjencia Kombetare e Mjedisit, etj.</p>
---------------------------	--	---	---

<p>të mbetjeve g) Ndotje të ujit dhe tokës si pasojë e aksi h) Siguria e punëtorëve i) Mundësi të zbulimit/gjetjes së elementeve të ndërtimit me interes kulturor dhe historik - Mirembajtja a) Shqetësimi nga zhurmat i banoreve dhe kafshëve, si dhe punëtorëve përreth b) Ndotje të mundshme të ujit dhe tokës nga faktore të ndryshme si rrjedhje të lendeve të demshme për mjedisin. c) Grumbullimi i mbeturinave të aktivitetit të objektit. d) Siguria e punëtorëve dhe e banoreve të zones - Shfrytëzimi a) Krijimi i mbeturinave urbane si pasojë e aktivitetit human si edhe nga aktivitetet e shërbimit në katet e para, demtimi i sipërfaqeve të gjelberta, etj.</p>	<p>a) Grumbullimi i tyre në vendet e caktuara nga Komuna, mirembajtja e zonave të gjelberuara, etj.</p>	
--	---	--

16. VETMONITORIMI

Shoqëria do të kryejë vetmonitorimin e treguesve mjedisorë që lidhen me impaktet, në përputhje me kërkesat e ligjit Nr. 10431, datë 09.06.2011 "Për Mbrojtjen e Mjedisit".

Vetmonitorimi është detyrë e investitorit për pikat Ç1, Ç2, Ç5, Ç6, Ç7, Ç8 të VKM Nr. 1189, datë 18.11.2009 "Për rregullat dhe procedurat për hartimin dhe zbatimin e Programit Kombëtar të Monitorimit të Mjedisit", kreu III, pika 10.

Në terma konkretë Shoqëria do të raportojë çdo tre muaj pranë Drejtorisë Rajonale të Mjedisit në Tiranë mbi rezultatet e monitorimit që do të konsistojnë në:

- matjen e nivelit të pluhurave dhe zhurmave;
- evidentimin e ndotjeve eventuale nga përdorimi i karburanteve dhe vajrave në objekt;
- masat për sistemimin e materialeve inerte të rezultuara nga punimet e sistemimit dhe germimeve

Vetmonitorimi do të vazhdojë për gjatë gjithë kohës së ndërtimit, deri në përfundimin e masave rehabilituese që do të parashikojë projekti.

Tab. 16.1 Plani i Vetmonitorimit

Faza	Parametri që do të monitorohet?	Ku do të Monitorohet?	Si do të Monitorohet/ Llojet e paisjeve që do të përdoren	Kur do të Monitorohet/ Frekuenca e monitorimit	Pse duhet që të monitorohet ky parametër
<p>Ndërtimi Furnizimi me materiale a) Pikat e prodhimit të</p>	<p>a) Zotërimi i miratimit zyrtar i vlefshmërisë</p>	<p>a) Pika e prodhimit të</p>	<p>a) Inspektim</p>	<p>a) Para se të fillojë puna</p>	<p>a)-c) Për t'u siguruar se</p>

<i>betonit</i> <i>b) Pikat e magazinimit te hekurit dhe materialeve te tjera</i> <i>c) Nyjet e rërës dhe zhavorit</i>	së licencës b) Zotërimi i miratimit zyrtar ose vlefshmërisë së licencës c) Zotërimi i miratimit zyrtar ose vlefshmërisë së licencës	betonit b) magazinat e depozitimit te tyre c) Nyja e rërës dhe zhavorit	b) Inspektim c) Inspektim	b) Para se të fillojë puna c) Para se të fillojë puna	parametrat janë në përputhje me sigurinë mjedisore, shëndetësore sipas kërkesave
Transporti i materialeve <i>a) Betoni</i>	a) Kamionët e perzierjes veteshkarkimit dhe	a) Vendi i punës	a) Supervizim	a) Inspektim i palajmëruar gjatë kohës se punes	a) Për t'u siguruar se parametrat përputhen me sigurinë mjedisore, shëndetësore sipas kërkesave
Gjendja e habitateve, gjallesave dhe cilësia e ujit <i>a) Gjendja e pyjeve dhe vegjetacionit përreth</i> <i>b) Cilësia e ujit në trupat ujqorë rrethues</i>	a) Shkalla e sipërfaqes se gjelber b) Nivele te ngarkesave	a) Vendi i punës b) Vendi i punës	a) Inspektim b) Inspektim	a) Para se të fillojë puna dhe pas ndërtimit b) Para se të fillojë puna dhe pas ndërtimit	

17. REKOMANDIME

I. Nga sipërfaqja totale e sheshit të ndërtimit do të jetë e zënë me ndërtim vetëm një pjesë e saj, pjesa tjetër të jetë e gjitha zone funksionale që do t'i shërbejë objektit me sipërfaqe parkimi, gjelberimi dhe rrugë hyrëse.

II. Të përdoren inerteve cilësore dhe marka të larta të betonit duke respektuar kushtet teknike të zbatimit.

III. Kantieri i ndërtimit të jetë i rrethuar me llamarinë deri në përfundimin e rifiniturës.

IV. Mbeturinat e ndërtimit do të grumbullohen transportohen dhe depozitohen në oraret e caktuara nga Komuna.

V. Nderhyrjet në rrjetin e infrastrukurës të kryhen me lejen e institucioneve përkatëse.

VI. Pasi objekti në studim të përfundojë do të funksionojë si godinë shërbimi dhe nuk do t'i ndryshohet qëllimi i tij.

VII. Furnizimi me energji të bëhet nëntokësor, nëpërmjet kabines elektrike që do të ndërtohet nga investitori.

VIII. Të ndërtohet xhepat për të vendosur kosha për zonën e studiuar nga organet përkatëse pas përfundimit të punimeve me kapacitet të mbetjeve 0.8 kg për person në ditë.

IX. Te realizohet ndriçimi perreth (vendosja e instalimeve te ndricimit).

X. Menaxhim me i mire i instalimeve ne ndertese dhe jashte tyre si pompat e ujit, instalimet energetike, kaldajat, etj, per te mos shkaktuar ndotje termike dhe ndotje akustike per te shmangur ndotjen gjate funksionimit te ndertesave.

XI. Subjekti ndertues te respektoje detyrimet qe do t'i percaktohen ne Autorizimin Mjedisor te miratuara nga pushteti lokal dhe qendror, lidhur me depozitimin e materialeve te nxjerra gjate punimeve te hapjes se gropave te themeleve, etj.

XII. Te kryhet rehabilitimi i tokes ku eshte hapur sheshi i ndertimit te objektit.

Ne perfundim mund te themi se implementimi i projektit ne studim do te kete ndikim te drejperdrejte ne mjedisin e zones, por ky ndikim do te jete vetem gjate fazes se ndertimit dhe nuk do te akumulohet ne mjedisin perreth.

Ndikimi ne mjedis nga realizimi i ketij projekti do te jete i perkohshem dhe ne nivele te uleta dhe pas perfundimit te projektit do te kemi nje peisazh me te rregullt, me te paster dhe me te gjelberuar.

Investitori do te jete i gatshem te bashkepunoje me institucionet pergjegjese per mbrojtjen e mjedisit ne kuader te ruajtjes se cilesise mjedisore te zones.

Pergatiti VNM:

HAMDİ HOTI

Ekspert i Vleresimit te Ndikimit ne Mjedis dhe Auditimit Mjedisor

A handwritten signature in blue ink is written over a circular blue stamp. The stamp contains the text "HAMDİ HOTI" and "AUDITIM MJEDISOR" around the perimeter.



REPUBLIKA E SHQIPËRISË
MINISTRIA E MJEDISIT, PYJEVE DHE ADMINISTRIMIT TË UJËRAVE
Drejtoria e Përgjithshme e Politikave Mjedisore
Drejtoria e Mbrojtjes së Mjedisit
Sektori i Vlerësimit të Ndikimit në Mjedis

Rruga "Durrësit" Nr. 27 Tiranë, Tel. 04 2256 113 Fax. 04 2270 627 - www.moe.gov.al

Nr. 1699 Prot.

Tiranë, më 08.07 2013

Nr. identifikues 160

ÇERTIFIKATË

Në mbështetje të Vendimit të Këshillit të Ministrave Nr. 122, datë 17.02.2011 Për një ndryshim në Vendimin Nr.1124, datë 30.7.2008, të Këshillit të Ministrave, "Për miratimin e rregullave, të procedurave dhe kriterëve për pajisjen me certifikatën e specialistit, për vlerësimin e ndikimit në mjedis dhe auditimin mjedisor":

Z. HAMDI HOTI

Çertifikohet për hartimin e raporteve të vlerësimit të ndikimit në mjedis, për të kryer auditimin mjedisor, për hartimin e ekspertizave për probleme mjedisore dhe thirrjen si ekspert për të vlerësuar një raport të vlerësimit të ndikimit në mjedis ose rezultatet e një auditimi.

MINISTRI

Fatmir MEDIU





REPUBLIKA E SHQIPËRISË
Ministria e Zhvillimit Ekonomik,
Tregtisë dhe Sipërmarrjes

LICENCË



LN-7034-11-2013	NUIS/NIPT: L32312020J
Subjekti: Hamdi Hoti	
Adresa: Tirane, TIRANE, KAMEZ, KAMEZ, Lagjia Lura, banesë private pranë Shkolës 9-Vjeçare.	
Kodi: III.2.A (1+2)	Kod tjetër:
Data e lëshimit: 15/11/2013	Afati i vlefshmërisë: Pa afat
Kategoria	
Shërbime ekspertize dhe/ose profesionale lidhur me ndikimin në mjedis	
Nënkategoria	
Veprimtarë e ekspertizës lidhur me ndikimin në mjedis	
Veprimtari specifike	
1. Ndikim në mjedis 2. Auditim mjedisor	
Specialiteti	

Emërtimi përshkrues i veprimtarisë	
Veprimtarinë e ekspertizës lidhur me ndikimin në mjedis (Auditim mjedisor dhe vlerësimi i ndikimit në mjedis).	
Kufizime specifike	
Licenca ushtrohet sipas kufizimeve në legjislativimin në fuqi	
Detyrime specifike	
Licenca ushtrohet sipas detyrimeve në legjislativimin në fuqi	
Vendi i kryerjes së veprimtarisë	
Në të gjithë territorin e Republikës së Shqipërisë	



Nënshtkrimi i sportellit:

Agim Luada

EKSTRAKT I REGJISTRIT TREGTAR PËR TË DHËNAT E SUBJEKTIT “PERSON FIZIK”

GJENDJA E REGJISTRIMIT

1. Numri unik i identifikimit të subjektit (NIPT) L32312020J
2. Emri i Subjektit Hamdi Hoti
3. Te dhënat e identifikimit Subjektit
4. Vendi i ushtrimit të aktivitetit Tirane Kamez KAMEZ Lagjja Lura, Banese Private pranë Shkolles 9 Vjeçare
5. Fusha e veprimtarisë Hartimin e raporteve të vleresimit të ndikimit në mjedis, për të kryer auditimin mjedisor, për hartimin e ekspertizave për probleme mjedisore dhe thirrjen si ekspert për të vlerësuar një raport të vleresimit të ndikimit në mjedis ose rezultatet e një auditimi.
6. Vende të tjera të ushtrimit të aktivitetit
7. Data e Regjistrimit 12/11/2013
8. Te dhëna njoftuar vullnetarisht Telefon: 0682533105
9. Statusi Aktiv
10. Dënime Penale Jo i dënuar penalisht
11. Dënime penale në aktivitetin profesional Jo i dënuar penalisht në aktivitetin profesional

Datë: 13-11-2013


Emri: Mbiemri