



Raport Vleresim i Ndikimit ne Mjedis

Objekti: PUNISHTE BIRRE " ALBA "
Adresa: Lagjia Nr.6,Rruga e Kolonjes,prane Ish-Ndermarjes Artistike
KORÇE

PERMBAJTJA :

- Hyrje
- Kuadri Ligjor ne hartimin e VNM
- Lloji i akitivitetit
- Te dhene te pergjithshme
- Mjedisi fizik
- Pershkrimi i mjedisit ekzistues ku zbatohet projekti
- Pershkrimi gjeolog-morfologjik i zones
- Topografia
- Pedologjia e zones
- Hidrologjia e zones
- Habitatet, objektet me status te cilesuar
- Regjimi klimaterik
- Regimi i atmosferes
- Regjimi i reshjee
- Regjimi i ererave
- Regjimi i temperatures
- Mjedisi biologjik
- Flora
- Fauna
- Popullsia
- Komunikacioni
- Pershkrimi i vepres
- Ndikimet ne mjedis
- Ndikimet pozitive

- Ndikimet negative
- Monitorimet
- Rekomandime
- Perfundime

1. Hyrje

Aktiviteti njerezor qe zhvillohet ne çdo aspekt te vetin , veç dobesise ne menyre te pashmangshme krijon dhe produktet qe ne finale mund te sjellin probleme per zhvillimet e ardhshme te shoqerise. Zhvillimet teknologjike dhe nevoja per to kane detyruar dhe ndergjegjen shoqerore per qendrimet me aktive. Pavaresisht nga vlerat dhe volumet edhe ne Shqiperi ato probleme vrojtohen dhe shoqeria dhe shteti kane synuar dhe vazhdojne te organizojne e disiplinojne kete process. Studimi trajton ndikimet ne mjedisin fizik dhe human te objektit Punishte birre Alba objekt ne pronesi te z. Dhimiter Tona.

Mbrojtja e mjedisit , si nje sistem dinamik, duhet pare ne teresine e faktoreve natyrore, dhe te veprimet njerezor mbi te. ***Ato kane nje efekt te rëndësishëm mbi kushtet e jetesës së popullsisë, dhe janë një element baze për krijimin e një klime të favorshme ekonomike.*** Vizioni i Qarkut te Korçes eshte rritja dh zhvillimi i qendrueshem i ekonomise si dhe rritja e investimeve. Kjo kerkon qe zhvillimi i biznesit , konsideratat ekonomike, shoqerore e ekologjike te ekilibrohen dhe qe çdo zhvillim te siguroje qe brezat e se ardhmes te kene te njejtat alternative zhvillimi si brezat qe jetojne sot. Kur parametrat mjedisore nuk jane konform ligjeve , normave dhe rregullave te mjedisit , rrjedhimisht kemi ndotje te tij, dhe prishje te ekuilibrave natyrore. ***Nxitja e zbatimit te ketyre normave kerkon nje perkujdesje nga ana e organeve vendore,*** ne menyre qe te rritet interesi si dhe detyrimi per ruajtjen e ekuilibrave natyrore. Ne kete raport eshte trajtuar vleresimi mjedisor i aktivitetit qe do te kryeje objekti Punishte birre Alba

Ky studim eshte aritur duke :

- Dhene gjendjen reale nga pikpamja e ndikimit te ketij aktiviteti ne mjedisin human.
- Analizuar fatoret pozitive dhe negative mjedisore
- Dhene rekomandimet per masat zbutese dhe minimizimin e ndikimeve negative ne mjedis

Per kete eshte :

- Shfrytëzuar informacioni baze i zones

Raport i Vleresimit te Ndikimit ne Mjedis Eunishte Birre ALBA ?

- Shfrytezuar dokumentacioni juridik dhe teknik
- Marre takim me komunitetin e zones
- Marre takim me specialiste te fushave perkatese qe kane kontakt me kete projekt.

Kuadri ligjor

Hartimi i kesaj VNM eshte pregatitur duke u bazuar ne legjislacionin e shtetit Shqiptar dhe ne te Komunitetit European, aktet juridike ligjore dhe nen ligjore specifike qe rregullojne ushtrimin e aktivitetit te investimeve, si dhe aktet ligjore qe kane te bejne me mbrojtjen e mjedisit.

- Urdhëresa Nr. 6 i Ministrisë së Mjedisit Për aprovimin e Metodologjisë të Vlerësimit të Ndikimit në Mjedis paraprak të një aktiviteti □

- **Ligji Nr.8990 date 23.01. 2003 mbi Vlerësimin e Ndikimit në Mjedis dhe Ligjin perkates** Nr. 10050 date 24.12.2008 Për nje ndryshim ne ligjin e mesiperm Për vleresimin e ndikimit ne mjedis □

Ligji Nr. 8934, datë 5 Shtator 2002, mbi Mbrojtjen e Mjedisit (të përgjithshme

Ligji Nr. 8897, datë 16 Maj 2002, mbi mbrojtjen e ajrit nga ndotja

- Ligji Nr. 8906 mbi Zonat e Mbrojtura dhe permiresuar me Ligjin 9868 date 04.02.2008 Për disa shtesa dhe ndryshime ne ligjin e mesiperm per Zonat e Mbrojtura

- Shqipëria ka adoptuar një ligj për të aprovuar amendimet e Konventës së Bazel-it për kontrollin e lëvizjeve ndërkufitare të substancave të dëmshme në Tetor 2004 dhe një ligj mbi klasifikimin e mbetjeve në shkurt 2005.

Në Dhjetor 2004, Ministria e Mjedisit nxorri direktiva të përbashkëta me Ministrinë e Transportit mbi kontrollin dhe nivelet e lejuara të ndotësve nga automjetet.

- VKM Nr. 103 datë 31.03.2002 mbi Monitorimin e mjedisit në Republikën e Shqipërisë □

- Ligji Nr. 9587 date 20.07.2007 për Mbrojtjen e Biodiversitetit □

- Ligji Nr. 9537 date 18.05.2006 për Administrimin e Mbetjeve te Rrezikshme (i permiresuar me Ligjin Nr. 9890 date 20.03. 2008) □

- Ligji Nr. 9774 date 12.07.2007 për Vleresimin dhe Administrimin e Zhurmes ne Mjedis □

- Udhezim Nr. 8 date 27.11.2007 Për nivelin kufi te zhurmave ne mjedise te caktuara □

- Ligji Nr. 9010 date 13.03.2003 për Administrimin Mjedisor te Mbetjeve te Ngurta □

- Ligji Nr. 9115 date 24.07.2003 për Trajtimin Mjedisor te Ujrave te Ndotura

- Ligji Nr. 9385 date 04.05.2005 për Pyjet dhe Sherbimin Pyjor

- Ligjin 9791 date 23.07.2007 Për disa shtesa dhe ndryshime ne ligjin e mesiperm për Pyje dhe Sherbimin Pyjor □

- Ligji Nr. 8405 date 19.09.1998 për Urbanistiken □

- VKM Nr. 853 date 28.12.2005 per miratimin e listes se mbetjeve te rrezikshme, mbetjeve dhe mbeturinave te tjera qe ndalohen te importohen me qellime ruajtje, depozitimi dhe asgjesimi □

- VKM Nr. 587 date 7.07.2010 Mbi monitorimin dhe kontrollin e nivelit te zhurmave ne qendrat urbane dhe turistike □

Raport i Vleresimit te Ndikimit ne Mjedisin Eunishte Birre ALBA

• Ligji Nr. 9244 date 17.06.2004 për mbrojtjen e tokes bujqesore Gjithashtu, Shqipëria është pale e marrëveshjeve ndërkombëtare mbi Biodiversitetin, Ndryshimet Klimatike, procesin e shkretizimit, Specieve në rrezik, Mbetjet e dëmshme, Ligjin mbi detin, Mbrojtjen e Shtresës së Ozonit dhe Lagunave. Është ratifikuar gjithashtu Protokolli i Kiotos në Dhjetor 2004 dhe Konventa e Stokolmit mbi ndotësit Organik të qëndrueshëm në Korrik 2004. Ministria e Mjedisit po forcon gjithashtu kordinimin e saj me ministritë e tjera dhe me qeverisjen vendore për të integruar mbrojtjen e mjedisit në politikat e tjera zhvillimore si ne nivel kombetar ashtu edhe ne ate lokal. Gjithashtu vlen te theksohet se pjesmarrja e OJF-ve dhe publikut në vendim-marrjen mjedisore është rritur shume vitet e fundit, gje e cila tregon ne ndergjegjesim te publikut te gjere ne lidhje me politikat mjedisore ne nivel vendi dhe nivel komuniteti.

- 1) Ligji per Mbrojtjen e Mjedisit Nr.8934,date 23.01.2003,05.09.2002,neni 26 [Procesi i Vleresimit te Ndikimit ne Mjedis]
- 2) Ligji [eje per veprimtarine qe ndikojne ne mjedis]
- 3) Ligji [Per Token [Nr.7501 date 27.01.1991.
- 4) Udhezues i Ministrise se Mjedisit mbi Pregatitjen e Raportit te Vleresimit te Ndikimit ne Mjedis.
- 5) VKM per [Sigurimin dhe Informacionin e Mjedisit e Drejta e Publikut per Informacion [date 06.01.1998.
- 6) Ligji Nr. 8990 date 23.01.2003 [Per Vleresimin e Ndikimit ne Mjedis]
- 7) Udhezimi Nr.84/360 te Keshillit te KE per Luften e Ndotjes Atmosferike dhe Aktivitetet Industriale.

DOKUMENTACIONI TEKNIK

1. Gen plan i vendosjes se objektit ne zonen e miratuar per zbatimin e projektit.
2. Harta (pamja satelitore e objektit) ku do te zbatohet.
3. Planimetri e objektit ku zhvillohet aktiviteti..
4. Materiali shoqerohet me fotografi te objektit.

TE DHENA TE PERGJITHESHME.

Objekti ku zhvillohet aktiviteti ndodhet ne adresen: **Lagjia Nr.6,Rruga e Kolonjes,prane Ish-Ndermarjes Artistike ,Korçe. Qoshja jug-perendimore e objektit ka koordinatat 40°36'20.30" N ;20°46'30.07 E;Kuota absolute 862.0 m.**

Aktiviteti i prodhimit te birres eshte ne vazhdimesi dhe nuk ka ndryshim aktiviteti apo pronari prej 16 vjetesh.Aktiviteti zhvillohet ne katin perdhe te objektit,ndersa katet e tjera jane per banim.

TE DHENA TE PERGJITHSHME PER MJEDISIN FIZIK DHE MJEDISIN HUMAN KU ZHVILLOHET AKTIVITETI.

Mjedisi Fizik

Situata gjeografie dhe topografike.

Vendi i zhvillimit te aktivitetit ndodhet ne qytetin e Korçes, Lagjia Nr.6, Rruga e Kolonjes, prane Ish-Ndermarjes Artistike. Ndodhet ne krahun e majte te perroit te Drenices, ne krahun e djathte te rruges nacionale Korçe-Erseke km 1. Kuota nga niveli i detit 862 m. *Qoshja jug-perendimore e objektit ka koordinatat 40°36'20.30" N ; 20°46'30.07 E.*

Rajoni i Korçes eshte perbere nga kater distrikte me gjashte qytete si dhe 31 komuna. Nje nga keto eshte dhe komuna e Vreshtasit. Rajoni i Korçes ka nje siperfaqe 4210 km², me lartesi mesatare 800 m mbi nivelin e detit.

Ne territorin e fushes se Korçes kalon lumi i Devollit, Dunavecit dhe perrenj te vegjel qe rrjedhin nga shpatet perendimore te malit te Moraves. Pjesa me e madhe e territorit eshte terren fushor me perjashtim te shpateve te malit te Morraves qe jane terren malor. Lartesia mesatare varion nga 800m-1700m.

Ne verilindje te rajonit te Korçes ndodhen dy liqene: Prespa e Madhe dhe Prespa e Vogel. Prespa e Madhe u takon tre vendeve, Maqedonise, Greqise dhe Shqiperise, ndersa Prespa e Vogel Shqiperise dhe Greqise.

Siperfaqja totale eshte 329 km², prej te ciles 100 km² i takon Shqiperise.

Pershkrimi gjeologo-morfologjik i zones.

Rajoni ndertohet nga depozitime terigjeno-sedimentare te Kuaternarit. Keto depozita perfaqsohen kryesisht nga depozitime deluviale dhe aluviale te tilla si zhavorore, ranore, ranoro-argjilore, argjilore, torfa, etj.

Ne rafshnalten e Korçes depozitimet e Kuaternarit jane formuar nga depozitimet e lartpermendura dhe posi keto dhe ujembajtese te ndryshme.

Trashesia e shtreses shkon nga 300 m ne qender te rajonit (Turan-Bulgarec) ne rreth 400 m ne rajonet malore perreth.

Ne zonen qendrore te rajonit (ku ben pjese dhe komuna e Vreshtasit) perfaqsohen nga depozitime te Kreatikut dhe perbehet nga toka dhe shkembinj inrusiv dhe lloje te ndryshme gelqeroresh karbonatike.

Rrjeti hidrologjik dhe te dhenat klimatike.

Ne Qarkun e Korçes sistemi hidrografik perfaqsohet nga lumi i Devolit dhe Osumit.

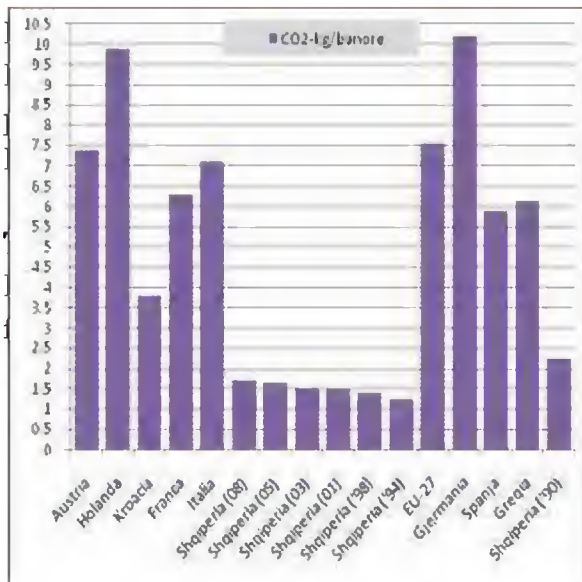
Pellgu ujour i Devollit ze nje siperfaqe prej 3130 km². Lartesia mesatare e ketij pellgu eshte 960 m nga niveli i detit. Burimet e tij jane lokalizuar ne anen verilindore te malit te Gramozit.

Pellgu ujour i lumit te Osumit eshte 2073 km², me nje lartesi mesatare 828 m mbi nivelin e

detit. Burimet e tij jane mali i Rugajes me lartesi rreth 200m. Rreth 2 km ne perendim te qytetit te

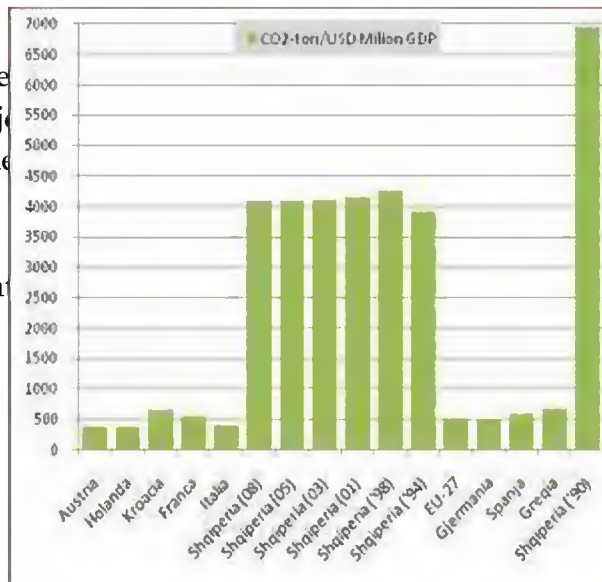
Kuçoves dy lumenjte bashohen dhe formojne lumen e Semanit.

Ne zonen ku do te ndertohet objekti kemi prani rrjedhjesh ne forme rrekeje me prurje te paperfillshme, pa burime ujrash nentokesore apo siperfaqsores.



sia me
sise vje
nje me

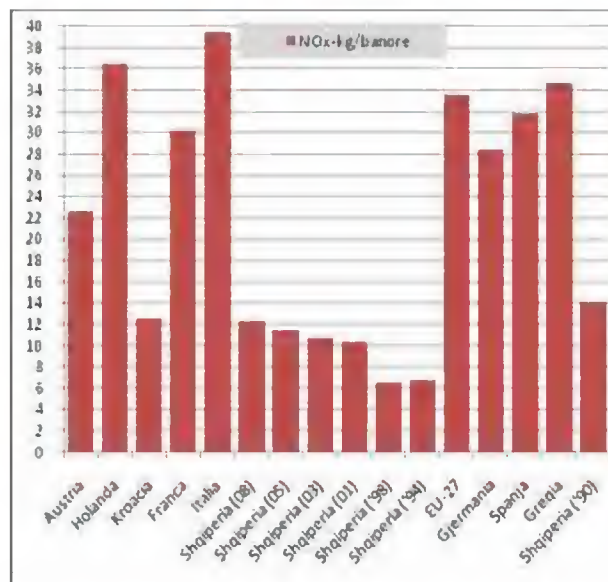
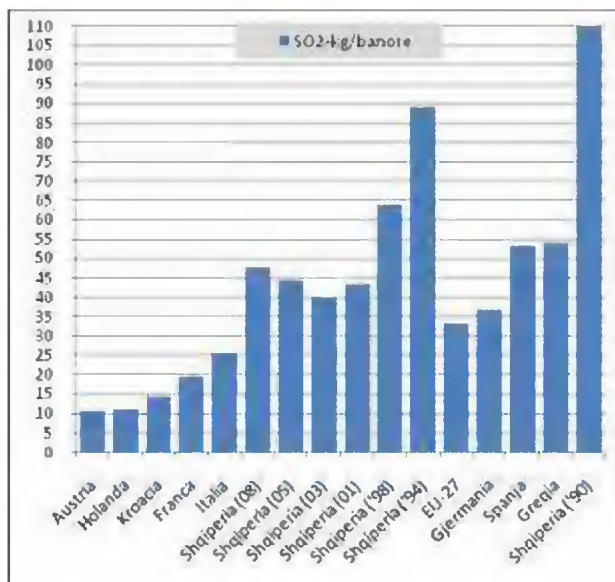
nesish
vitet.



it dhe
urt.

Emetimet e SO2 kg/banor (Viti 2008)

Emetimet e NOx kg/banor (Viti 2008)



Emetimet e CO2 kg/banor (Viti 2008)

Emetimet e CO2 ton/USD milion GDP (Viti 2008)

Regjimi i temperatures.

Temperatura ka keto luhatje:

Ecuria e temperatures se tokes ne thellesine 20 cm me te ajrit eshte e ngjashme. Ne muajin Tetor temperature e tokes ne thellesine 20 cm eshte e barabarte me ate te ajrit ndersa ne muajt Janar-Mars eshte me e ulet se ajo e ajrit.

Muaji me i nxehte eshte Gushti me temperature mesatare 19-21 grade Celsius. Piku eshte 40.6 grade ne Pogradec.

Muaji me i ftohte eshte Dhjetori me temperature mesatare -20 grade. Numuri i diteve me bore eshte 25-30 dite. Trashesia e bores varion 30-50cm. Temperatura me e ulet eshte regjistruar ne fshatin Sheqeras 28.5 grade Celsius.

Ndikimi i faktoreve klimatike, pozita gjeografike dhe relieve jane disa faktore qe luajne rol te rendesishem ne zonen qe po trajtohet.

Mjegulla-nuk eshte dukuri e perhershme dhe eshte karakteristike e muajve Mars-Maj dhe Shtator-Nentor.

Vesa-eshte nje dukuri e pervitshme dhe haste ne çdo muaj te vitit, por me shume Prill-Tetor.

Bryma-krijimi i ciles kerkon temperature me te ulet te siperfaqes se tokes haste ne mujat Mars dhe Nentor.

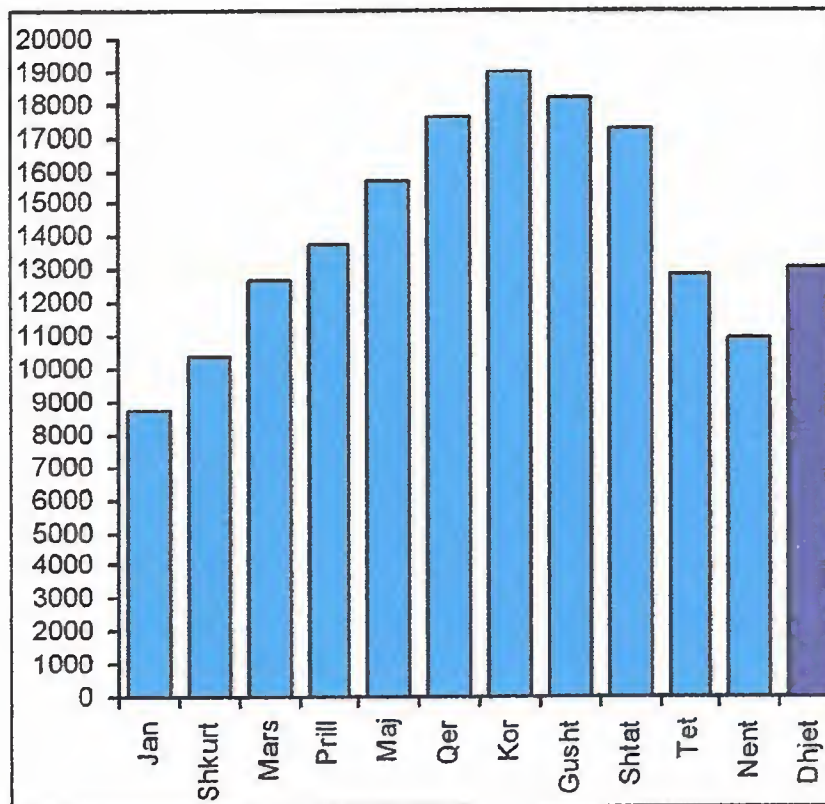


Figura 35.: Intensiteti i rrezatimit diellor mesatar mujor per Korcen ne kJ/m²,dite

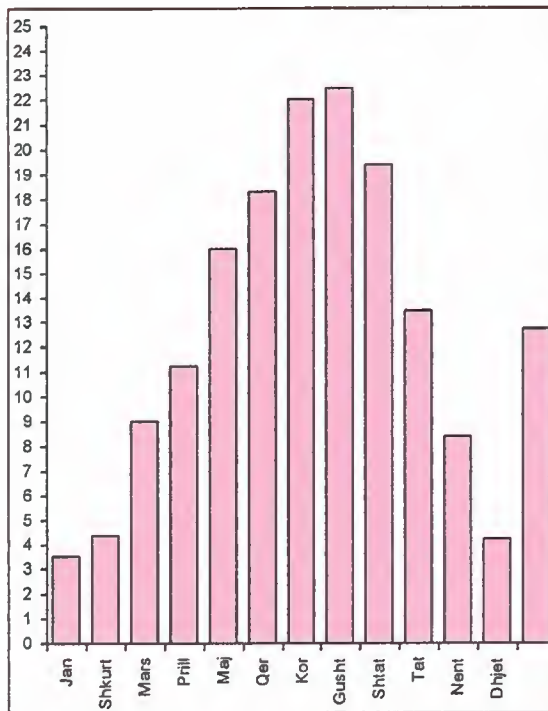


Figura 23.: Temperatura mesatare e ajrit ne °C per zonen e Korces

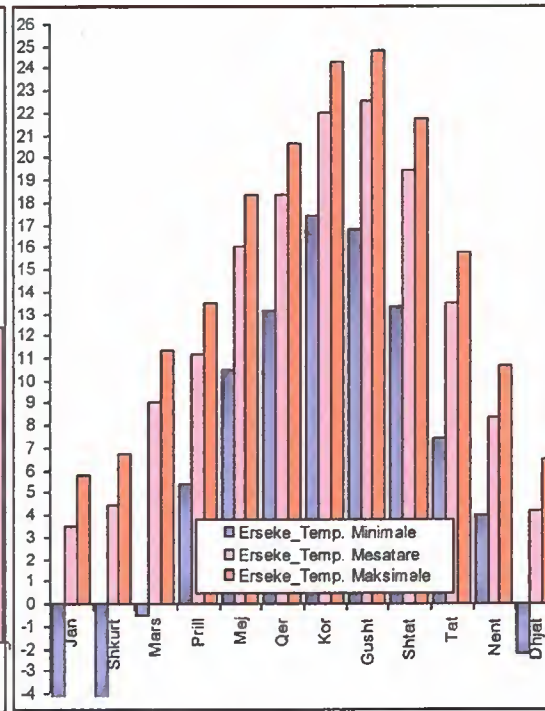


Figura 24.: Temperatura mesatare mujore me e larte dhe me e ulet per Korces

Regjimi Atmosferik.

Zona ku do te zbatohet projekti karakterizohet nga atmosfere e pastere e ajrit, pasi ne territorin e kesaj zone nuk zhvillohen aktivitete qe ndikojne ne emetimin e substancave te ngurta, te lengeta apo te gazta ne sasi qofte dhe te vogla.

Regjimi i ererave.

Drejtimi i ererave i nenshtrohet influences se relievit. Masimumi i shpejtesise i verejtur gjate Qershorit dhe Gushtit eshte 3.6-3.8 m/sek, te marra gjate oreve 13-16. Pergjithesisht shpejtesia e eres eshte me shume se 3 m/sek e verejtur nga muaji Prill deri ne muajin Shtator.

Ne zonen e Vreshtasit ererat fryjne me nje shpejtesi 6-15 m/sek.

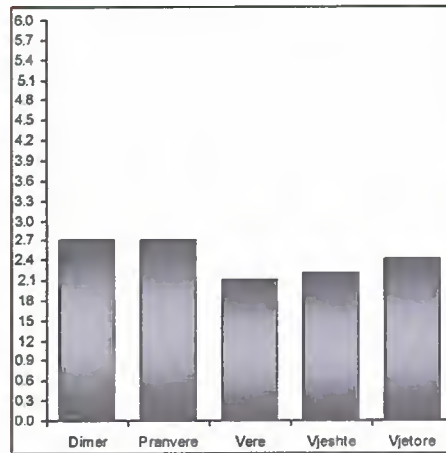


Figura 31.: Shpejtësia mesatare e ajrit ne m/s per zonen e Kurces

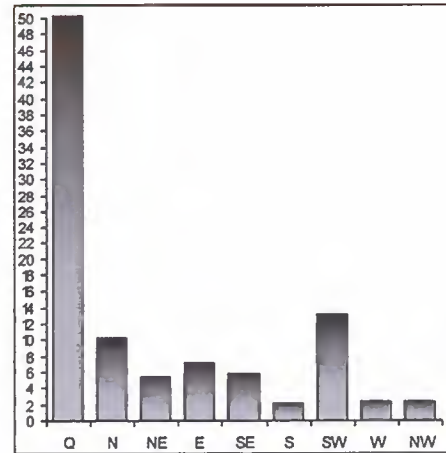


Figura 32.: Shpërndarja vjetore e drejtimeve te eres ne % per Kurces

Lageshtia

Lageshtia relative e ajrit ndryshon nga nje muaj ne tjetrin. Per zonen ne studim vlera mesatare me e larte e lageshtise te ajrit arrihet ne periudhen Nendor-Dhjetor-Janar dhe konkretisht ne vleren 75-85%.

Vranesira

Due qene nen influencen e ciklonit te detit mesdhe stina e dimrit dhe gjysma e pranveres si dhe vjeshta karakterizohet nga mot me re dhe reshje.

Habitatet dhe biodiversiteti

Karakteristikat klimaterike, topografia, tokat, ujrat dhe prania e njeriut bejne qe teritori te karakterizohet me habitate me vlera jo te vecanta, karakteristika tipike te habitatit jo shume te menaxhuara dhe pa vlera positive per biodiversitetin.

Zona klasifikohet ne habitate tokesore te kultivuara dhe te menaxhuara. Teritori malor eshte mbjellje me pyje karakteristike te zones cka deshmon per siperfaqje pyjetore menaxhuar dhe me mbulesa gjysem artificiale te vegjetacionit. Territori ne afersi te zones ka nje mbulesa barishtore te ulet. Vegjetacioni natyror eshte i pasur, jo me shume per shkak te pranise te njeriut dhe shfrytezimit me kujdes te siperfaqeve pyjore. Si kudo ne Shqiperi ka demtime te flores kryesisht drureve pyjore ne porn e zonen e vithkuqit keto demtime jan e te vogla.

Flora

Bimesia vjen due u dendesuar dhe ne shume parcela ajo perfaqsohet nga bime bujqesore, kryesisht ne bime foragjere, perime dhe drure frutore.

Ne zonat e pa menaxhuara ne vitet e fundit ka shfaqje te flores se ulet. Prania e bimes barishtore spontane zvendesohet nga bime arash te kultivuara ne token bujqesore. Gjithashtu menaxhimi jo intesiv i habitatit ka kushtezuar nje faune te pasur.

Fauna

Fauna shqiptare, megjithese ben pjese ne rajonin e Mesdheut, ka fizionomine e saj te vecante. Ne Shqiperi gjenden: 760 lloje rruazoresh, nga te cilet 85 lloje u perkasin gjitareve, qe perbejne 42% te gjithe gjitareve te Evropes. Prej tyre 79 jetojne ne toke, ndersa 6 ne mjediset ujore. E pasur eshte bota e shpendeve, e cila numeron 340 lloje. Sipas mjedisve ku jeton bota shtazore, ndahet ne faunen tokesore e ujore. Pozita gjeografike e vendit ne kryqezimin e rrugeve te migracionit te shpendeve, lakuriqeve te

nates dhe insekteve; larmia e mjediseve gjeografike: detare dhe bregdetare, laguna dhe ligatina, liqene, lumenj, shkurre mesdhetare dhe pyje gjethegjere, halore e te perzire, livadhe e kullota alpine etj; relieve i copetuar me plot skuta te fshehta, kane krijuar kushte per larmine e theksuar te botes shtazore, ne te cilen mbizoterojne elementet euroaziatike, mesdhetare dhe ballkanike. Nder 67 speciet e peshqeve te pranishme ne Shqiperi, 43 specie jane endogjene ne veri te zones mesdhetare dhe 13 kane hyre dhe jane shumuar. Edhe pese specie te tjera kane hyre, por nuk jane riprodhuar. Ne tabelen 4 jepen te dhena lidhur me faunen ne Shqiperi, ne zonen e projektit (korridorit te linjes) dhe behet krahasimi me vlerat e europiane.

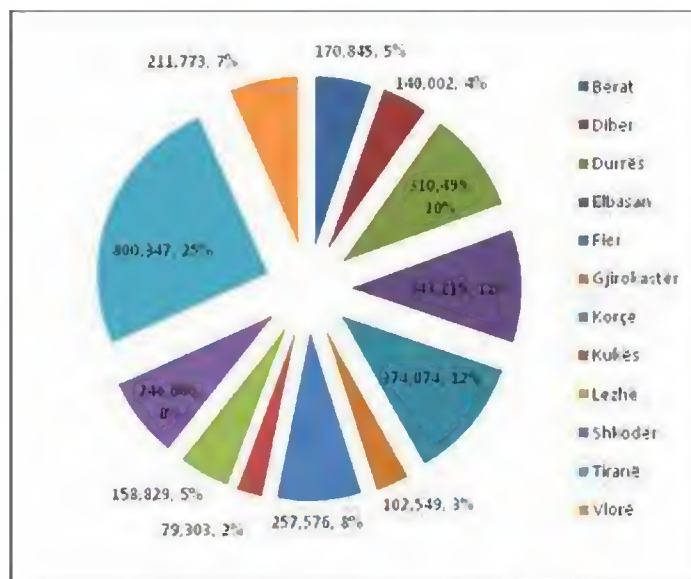
Karakteristike e faunes qe jeton ne nje habitat te menaxhuar jo intesivisht. Kjo kushtezon rritjen dhe ushqimin e faunes ku prania e gjitareve te larte perfaqsohet nga ariu, ujku, dhelpra si dhe fauna e ulet, miu i fushes mellenja, kumuria, harabeloret. Toka eshte e pasur me amfibe dhe insekte te ndryshme.

Pershkrimi i Mjedisit Humane ne Zone

Ne pershkrimin e mjediseve humane jane nderthurur elemente demografike me ato social-ekonomike, ne nivele te pergjithshme, qe mund te japin nje ide mbi statusin e mjediseve humane.

Popullsia

Qyteti i Korçes ka nje popullsi prej 86 000 banore. Eshte nje qytet me popullsi stable per gati 30 vjet mbasi nje pjese e popullsisë qe ka emigruar eshte zevendesuar nga banore te rinj te ardhur nga zona rurale.



Popullsia e qarqeve ne 1 Janar 2010

Banesat

Aktualisht ne qytetin e Korçes ka nje larmi te ndertimeve qe fillojne nga ndertesat nje kateshe deri na ato 12 kate. Larmia e ndertimeve zgjerohet dhe per nga konstruksioni i ndertimit ku pergjithesisht

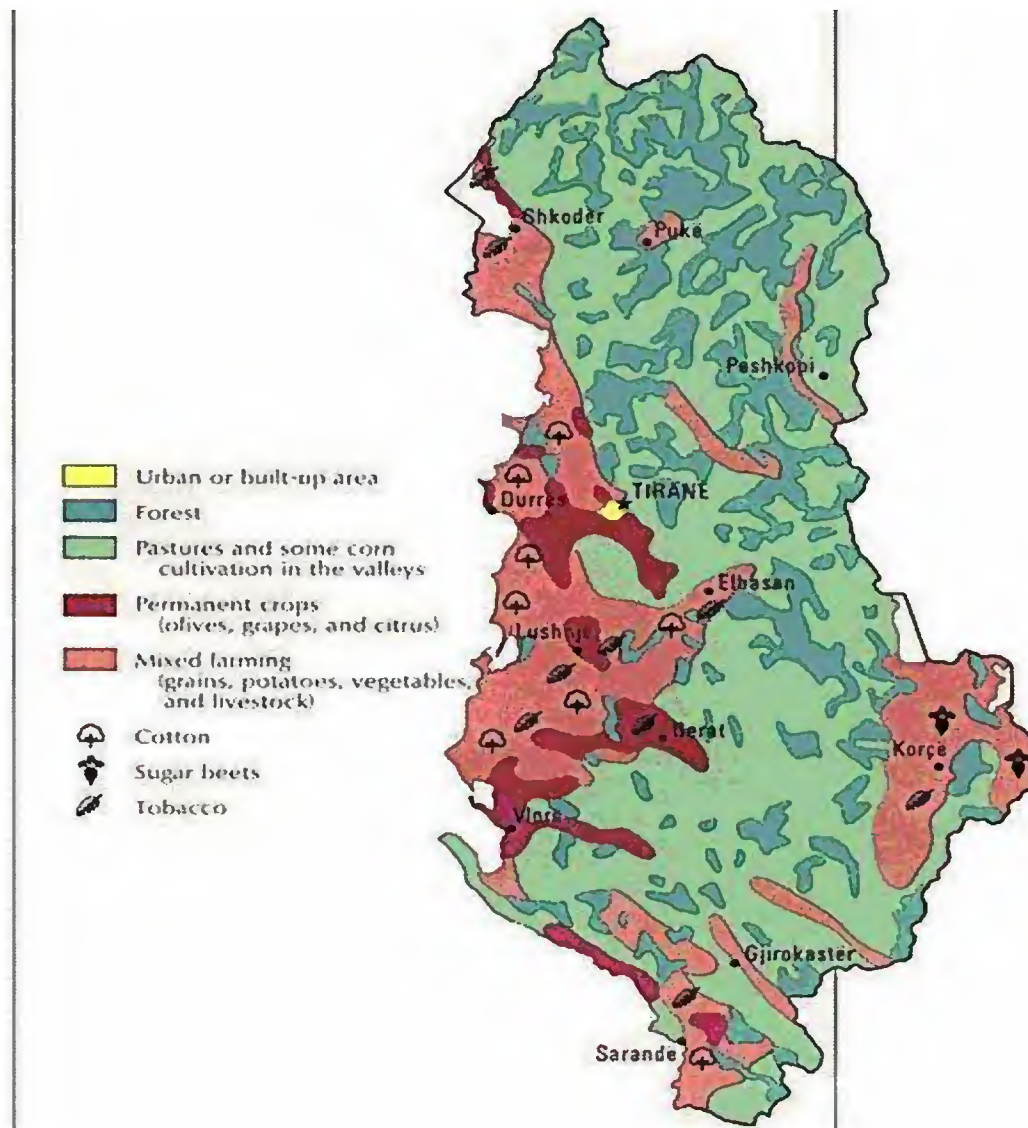
Ekonomia e zones dhe e Vendburimit

Njesia baze sociale e popullsise eshte familja me 4-5 banore ne familje. Aktiviteti kryesor ekonomik i popullsise te qytetit eshte biznesi i Basoneve h dertimi, transporti, tregetia dhe sherbimet. Aktiviteti industrial eshte zhvilluar me teper ne industrine e lehte dhe ushqimore.

Fusha e Korçes eshte nje resurs i madh bujqesor. Dallohet veçanerisht ne prodhimin e patates, qepes e frutikultures. Njekohesisht dallohet edhe per prodhimin e grurit e elbit.

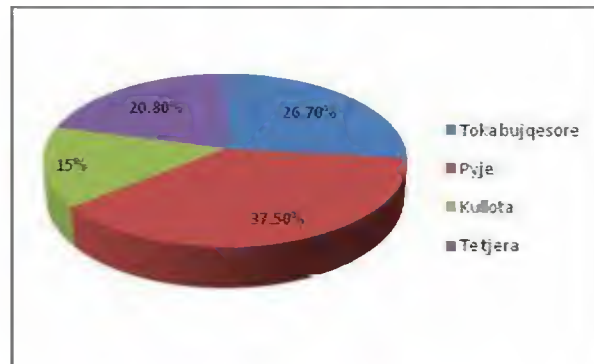
Instrutura e Rajonit

Perdorimi i tokes ne Shqiperi



Perdorimi i tokes ne Qarkun e Korçes

Ish-Zona Mocalore e Maliqit qe ne vitin 1948 eshte kthyer ne nje nga tokat me pjellore te Shqiperise. Teprica e lageshtires i ka dhene procesit te formimit te tokes me karakter specifik. Per kete pasoje ne keto rrethana zhvillohet nje bimesi e pasur higrofile, qe jep nje mase te madhe organike qe depozitohet. Nepermjet sistemimeve, kullimeve qe behen kohe pas kohe keto toka jane permiresuar dhe tani nga to po merren rendimente me te larta se mestarja e e vendit.



Perdorimi i tokes ne Qarkun e Korçes

Infrastruktura Sociale e Shqiperise.

Ne rajonin e Korçes kryqezohen linja te furnizimit me energji elektrike me kapacitet 110kv.35kv,10kv deri ne linjen e interkonjucionit me Greqine 400kv.Njekohesisht qyteti i Korçes eshte nje nga qytetet me infrastrukturen urbane me te mire ne Shqiperi.Ketu perfshihen ujesjellesi i qytetit dhe sistemi i kanalizimeve te ujrave te zeza.

Sherbimet Shoqerore

Ne qytet zhvillohon aktivitetin e tij nje sistem i fuqishem arsimor,shendetsor,tregetar e sherbimesh.Korça ne kete aspekt llogaritet ne nje nga qendrat me te medha urbane te Shqiperise.

3.10 Gjeologjia dhe sturukturat gjeologjike

Zona e projektit ndodhet ne zonen Jug-Lindore te Shqiperise (figurat 13 &14). Shqipëria është pjesë e rajonit alpin të rrudhur, me të cilën ndërtime të ndryshme gjeologjike (sedimentet, magmatike dhe metamorfike formacionet) dhe një diversitet të lartë e mineraleve nëntokësore (mbi 40 llojet e mineraleve p.sh. kromit dhe të bakrit) janë të lidhura. Vetitë fiziko mekanike të depozitimeve morenore:

- Pesha vëllimore në gjendje natyrale $\gamma = 1.75 \square 2.5 \text{ gr/cm}^3$
- Moduli i deformimit të përgjithshëm $E_d = 360 \square 420 \text{ kg/cm}^2$ - Këndi i fërkimit të brendshëm $\Phi = 380$
- Kohezioni $C = 0.15 - 0.25 \text{ kg/cm}^2$ - Poroziteti $\eta = 18 \square 30\%$ - Ngarkesa e lejuar $t = 3.8 \square 4.5 \text{ kg/cm}^2$
- Koeficienti i fërkimit beton-shkëmb $f = 0.58$ Granulometria e përbërësve të depozitimeve morenore të bazamenteve jane ne shumicen dërmuese te rasteve: - Fraksioni poplor e bllokor ($> 60 \text{ m/m}$) 36%
- Fraksioni copëzor ($60 \square 2 \text{ m/m}$) 34% - Fraksioni rërë ($2 \square 0.06 \text{ m/m}$) 15% - Fraksioni pluhuror ($< 0.06 \text{ m/m}$) 15% Përbërja litologjike e depozitimeve morenore është pothuajse tërësisht

karbonatike. Si blloqet e

copat, ashtu dhe materiali çimentues janë karbonatik. Rrallë takohen copa të flishit. Karakteristikë është që copat janë qoshelie, ku mungon rrumbullakimi i tyre, gjë që dëshmon se rruga e tyre ka qenë e shkurtër. Nuk takohen blloqe apo copa strallesh, gjë që dëshmon se edhe ajo lëndë e ngurtë që bashkë me ujin e perrejve, nuk do përmbajë grimca stallore. Formacionet rrënjësore përfaqësohen nga flishi argjilo □ranor i Oligocenit të Poshtëm, që ndërton krahun jugperëndimor të strukturës. Formacioni flishor bie në drejtim të Verilindjes, me kënd rënie 350 □500. Mbi formacionin flishor në mjaft vende takohen depozitime morenore, të shoqëruara me deluvione të shpateve dhe proluvione të përrenjve. Fenomene të zvarritjes së formacioneve tejkalohe me masa të thjeshta inxhinierike. Nuk evidentohen sektorë të rrëshqitur apo me rrezikshmëri rrëshqitje përgjatë aksit të korridorit të linjes. Formacioni flishor ka shtrirje Veriperëndim □Juglindje dhe rënie verilindore, me kënde të rënies 320.

Pesha vëllimore në gjendje natyrale $\gamma = 2.5 \text{ gr/cm}^3$ - Rezistenca në shtypje njëboshtore $R_{sh} = 320 \text{ kg/cm}^2$ - Moduli i deformimit të përgjithshëm $E_d = 660 \text{ kg/cm}^2$

- Këndi i fërkimit të brendshëm $\Phi = 26 - 350$ - Fortësia $F = 5.5 \text{ □}6.5$ - Kohezioni $C = 1.2 \text{ kg/cm}^2$

- Ngarkesa e lejuar $t = 5.5 \text{ kg/cm}^2$ - Këndi i skarpatave provizore $2,2 \text{ □}1.5$ - Këndi i skarpatave definitive $1,2 \text{ □}1.5$ Formacionet mbi të cilat shtrihet korridori i linjes ne seksionin e fundit eshte me depozitime deluviale qe takohet perfaqesohet nga:

a) Formacionet shkembore ofiolitiko □Jurasike s2 □B b) Formacionet gjysem shkembore paleogjenike te oligocenit te siperm a. Formacionet shkembore Ofiolitiko □Jurasike Perfaqesohen nga ultrabazike, kryesisht nga Harcburgitet te serpentizuar e te fresket.

- Harcburgitet Harcburgitet ne sipërfaqe kane nje ngjyre te verdhe me njolla e nuance ngjyre hiri, ndersa ne brendesi kane ngjyre te gjelber te erret. Mineralet perberes jane olivina e pirokseni rombik dhe mineralet e grupit te serpentines. Si mineral dytesor takohen magnetiti, talku, amfiboli, etj.

Olivina ne Harcburgitrt formon kokrriza izometrike e te erregullta, paraqitet mjaft e serpentizuar.

Pirokseni rombik formon kokrriza ne trajte pllakash ose shtyllash te shkurtra gati pa ngjyre shpesh here te kataklizuara. Ne zonen e carjeve tektonike ultrabaziket jane kryesisht me serpentimim.

Formacionet gjysemshkembore Paleogjenike te Oligocenit te Siper. Perfaqesohet nga Flish Argjilo □Ranore me shtresa gelqeroresh, ranore masive si dhe argjila e qymyre.

Formacioni mbulesor Formacioni mbulesor ne kete zone perfaqesohet nga eluvionet, deluvionet e proluvionet.

- Eluvionet e Deluvionet Vendosen mbi formacionet shkembore ultrabazike dhe gjysem shkembore flishore. Kane trashesi 0.7 □0.8 m. Perfaqesohen nga copa te formacioneve shkembore e gjysemshkembore te perziera me material suargjilore.

- Proluvionet Ne shkembinjte ultrabazike mbizoteron stili i tektonikes shkeputese. Studimet e hollesishme qe jane bere ne te kaluaren kane vertetuar se ne to takohen kater sisteme kryesore me carje tektonike. Parametrat fiziko □mekanike te ketyre formacioneve te cilat do te perdoren per llogaritjet konstruktive te veprave jane si me poshte: a. Shkembimi Ultrabazik □Harcburgite

- Pesha volumore ne gjendje natyrale $\gamma = 2,62 \text{ t/m}^3$

- Kendi i ferkimit te brendshem $F = 32^\circ$

- Kohezioni $C=30 \text{ kg/cm}^2$ b. Formacioni Flishor Gjysem Shkembor

- Pesha volumore ne gjendje natyrale $\gamma = 2,3 \text{ □}2.4 \text{ T/m}^3$

- Kendi i ferkimit te brendshem $F = 29^\circ$

Raport i Vleresimit te Ndikimit ne Mjedisin e Unishte Birre ALBA

- Kohezioni $C=1.5 \text{ kg/cm}^2$
- Moduli i deformacionit $E_d = 450 \text{ kg/cm}^2$

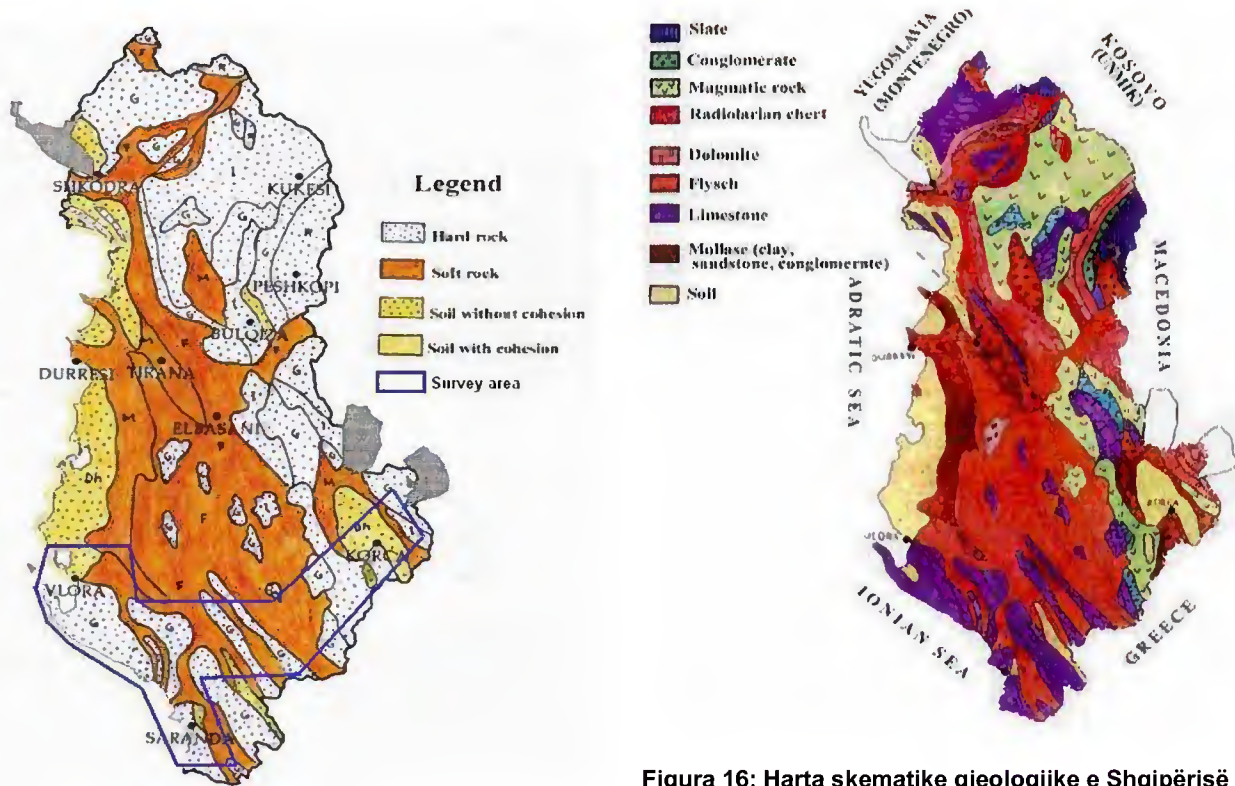
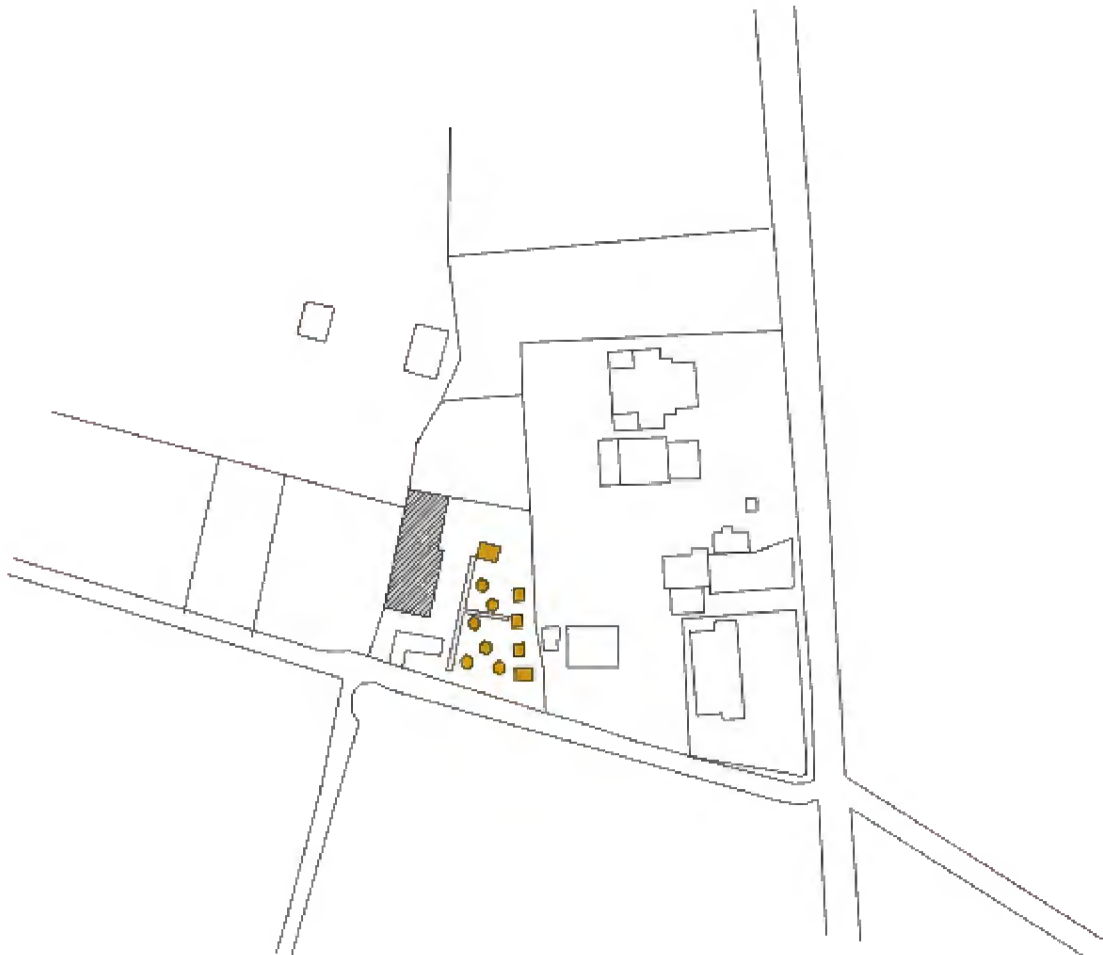


Figura 16: Harta skematike gjeologjike e Shqipërisë

ORTOFOTO E VENDOSJES SE OBJEKTIT

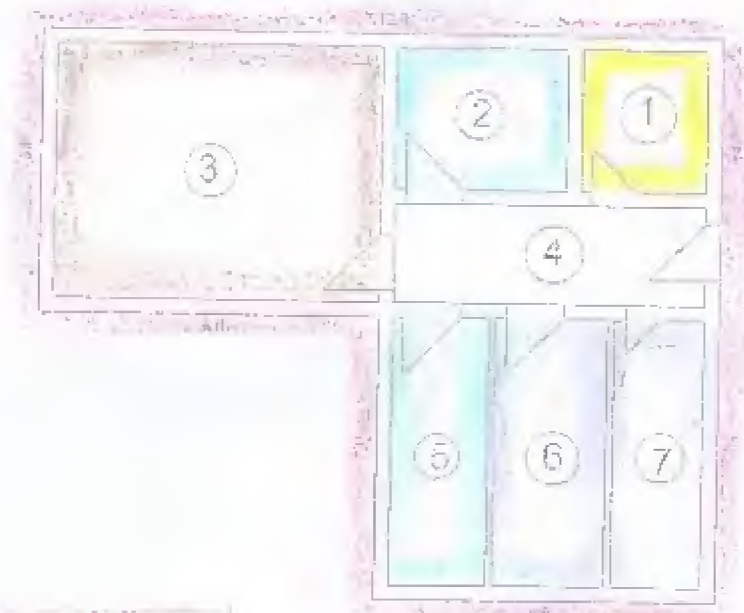


PLANVENDOSJA E OBJEKTIT SH-1:500



PLANIMETRIA E OBJEKTIT SH-1:100

FIRMA BIRRA "ALBA" SH.P.K ME PRONAR Z.DHIMI TRAQ TONA
ADRESA : KILOMETRI I PARE I RRIGES AUTOMOBILISTILE KORCE - ERSEKLE
AKTIVITETI : PRODHIM DHE TREGETIMI BIRRA "ALBA"



SUPERFACI ADERTISE SH.M²

REZERVATET
11530
11580
300
11230

SHIREQIES

- 1. ZANA E HOGES
- 2. FERMENTIMI I BIRRES
- 3. RETARDI I PRODHIMIT TE BIRRES
- 4. KORIDOR
- 5. MAGAZINE E LINDES SE PAIR
- 6. STAZIONIAMI I BIRRES
- 7. GARDEROBA E PUNTOREVE

Identifikimi i Ndikimeve Negative dhe Pozitive

Plani i Masave Zbutese per Ndikimet Negative dhe Pergjegjsite

Ndikimi ne karakteristikat gjeologjike te zones

Zhvillimi i aktivitetit nuk do te ndikojte ne veçorite dhe karakteristikat gjeologjike te zones. Peisazhi gjeologo-morfologjik i zones eshte i zakonshem. Nga pikpamja e struktures gjeologjike dhe pamjes se relievit, zona nuk ka veçori tipike dalluese, dhe nuk ben pjese ne monumentet e natyres apo ato gjeologjike.

Objekti dhe zona perreth nuk perfaqson ndonje gjeomonument.

Ndikime ne karakteristikat hidrografike ne fazen e ndertimit

Aktiviteti nuk ndikon ne hidrografine e zones mbasi uji i perdorur eshte per prodhimin e birres, ujrata qe shkarkohen nuk kane perberje kimikatesh te demshme per shendetin e njerzve dhe derdhen ne kanaline e ujrave te zeza te qytetit. Nuk ka derdhje ne mjedisin perreth.

Faze funksionimi & Monitorimi

Zhvillimi i aktivitetit, nuk do te ndikojte ne ujra tokesore, nentoksore, rruget ujore. Ne zonen e ndodhjes se objektit dhe perreth saj nuk ka burime ujore nentoksore dhe shpime te ndryshme te karakterit hidrogjeologjik.

Habitatet, objekte me status te cilesuar

Kjo zone ne pergjithesi per pozicionin e saj, klimen, larmine e flores, larmine topografike dhe faunen nuk paraqet nje interes ekoturistik sot dhe me shume ne te ardhmen.

Theksojme se aktiviteti per vete natyren e punes nuk krijohen impakte negative mjedisore qofte direkt apo indirekt. Ne zone nuk ekzistojne objekte te trashegimnise arkeologjike.

Zhurmat

Niveli akustik i zhurmave ne zonat urbane eshte rreth 70-80 dB, eshte pothuajse i njejte me normat nderkombetare te ndotjes nga zhurmat. Ne zonen ku ndodhet objekti zhurmat jane ne nivele te pranueshme mbasi makinerite e importuara dhe teknologjia e perdorur eshte bashkohore. Zhurmat e krijuara jane te paperfillshme qe mund te ndikojne ne ndotje te mjedisit per komunitetin. Per sa u perket punonjesve, frekuenca e zhurmave te emetuara nga makinerite eshte brenda nivelit te lejuar te normave nderkombetare te zhurmave rreth 30dB, nderkohe qe foni natyral i mjedisit rrotull eshte rreth 50-60 dB.

Ndikimi ne shendetin e njerzeve

Punonjesve

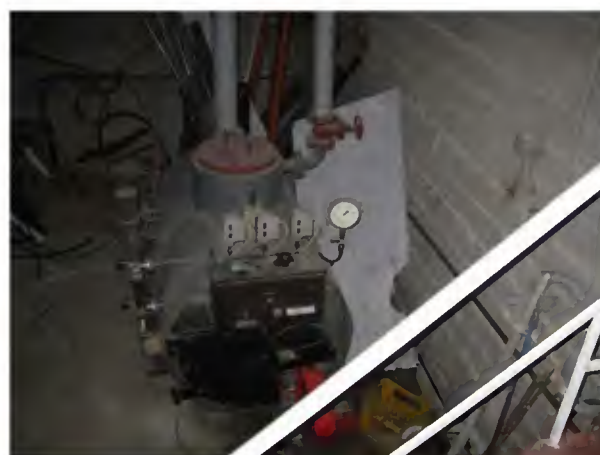
Procesi i zhvillimit te aktivitetit.

Punonjesit qe do te jene prezent gjate procesit te punes do te jene te mbrojtur nga mjetet personale. Reparti zhvillon aktivitetin ne temperature te pershtatshme per organizmin e njeriut, saka zhurma dhe

Raport i Vleresimit te Ndikimit ne Mjedis Eunishte Birre ALBA

ndotje nga pluhuri. Higjena eshte ne kushtet maksimale mbasi kemi te bejme me nje product ushqimor.

Pamje nga Repartet e punes:





Gjate fazes se funksionimit & monitorimit, pra fazes se shfrytezimit efekti i tyre eshte 0.

Banoreve perreth

Popullsia e zones ku ndodhet objekti nuk do te kete ndonje ndikim gjate fazes se prodhimit te produktit. Efekti ne komunitet do te jete 0.

Ndikim ne qarkullim dhe transport. Faze e zbatimit te projektit

Gjate zhvillimit te aktivitetit nuk do te kete nje rendim te perkohshem te transportit.

Faza e shfrytezimit : cdo gje eshte normalizuar dhe ky efekt eshte 0.

Monitorime

Parametrat qe do te monitorohen : toka, uji dhe ajri

- Toka : Do te monitorohet nga Agjensia Rajonale e Mjedisit, Drejtoria Rajonale e Bujqesise, Ushqimit dhe Mbrojtjes se Konsumatorit si dhe NJ.Q.V. ne vendet e ngjarjes, gjate ndertimit dhe kohes se funksionimit ne menyre vizuale- **per te ruajtur zonat e gjelberuara.**
- Uji: Do te monitorohet ne vendet e incidentit, ne kohen e incidentit, ne menyre vizuale nga inspektorët e mjedisit- **per te ruajtur ujrat nga ndotja**
- Ajri : Do te monitorohet gjate zhvillimit te aktivitetit, ne menyre vizuale nga inspektorët e mjedisit.- **per te ruajtur ajrin**

Perfundime dhe Rekomandime

Nga zhvillimi i aktivitetit mbetjet teknologjike do te grumbullohen ne vendet e caktuara dhe do te transportohen ne vendet e percaktuara nga Bashkia Korçe. Nga ky aktivitet shkarkimet e ujrave te perdorura do te derdhen ne kanalizimin e ujrave te zeza te qytetit. Zhvillimi i aktivitetit nuk shkakton

Raport i Vleresimit te Ndikimit ne Mjedisin e Unishte Birre ALBA

luftim te flores dhe faunes perreth. Detyrat kryesore qe do te kete parasysht inspektoriati mjedisor jane :

- Kontrolli i vazhdueshem i gjendjes te mjedisit ne territorin qe do zhvillohet aktiviteti.
- Grumbullimi dhe largimi periodik i mbeturinave ne territorin e caktuar nga bashkia.
- Zbatimi i kushteve qe do te vendose ne autorizimin mjedisor.
- Mbajtja paster e gjithe teritorit ku kryhet veprimtaria.
-

Plani i masave ne territorin ku do zhvillohet aktiviteti.

Tab-4 Parametri qe do te Monitorohet, Menyrat dhe Detajet

Tipi i projekti	Parametri qe do te monitorohet	Ku do te behet monitorimi	Menyra e monitorimit	Kur do te behet monitorimi	Perse duhet te monitorohet ky parameter	Pergjegjesia	F&M	Kosto ne lek	
						Gjate ndertimit		Gjate ndertimit	F&M
M.H/S	Toka	Ne vend	Nga ana vizuale	Gjate aktivitetit	Per te ruajtur token perreth	Inspektoret	NJQV		
M.H/S	Toka	Ne te gjithe gjatesine	Nga ana vizuale	Gjate ndertimit dhe gjate F&M	Per te ruajtur dhe mbrojtur zonat e pandertuara	Inspektoret	NJQV		
M.H/S	Burimet ujore	Ne vendet e incidentit	Vizuale dhe laboratorik	Ne kohet e incidentit					

Literatura

1. Plani i Zhvillimit Rajonal te Ekonomise dhe Turizimit per Qarkun e Korces.
2. Te dhenat statistikore ne lidhje me temperaturat e ajrit te jashtem per rrethin e Korces (publikime te Institutit te Metereologjise).
3. Te dhenat statistikore ne lidhje me shpejtesine e eres per rrethin e Korces (publikime te Institutit

te Metereologjise).

4. Te dhenat statistikore ne lidhje me rrezatimin diellor per rrethin e Korces (publikime te Institutit te Metereologjise).
5. Komunikimi i Pare Kombetar per Vleresimin e Ndryshimeve Klimatike ne Shqiperi (financuar nga UNDP dhe pergatitur nga Ministria e Mjedisit, Pyjeve dhe Administrimit te Ujrave [2004)
6. Komunikimi i Dyte Kombetar per Vleresimin e Ndryshimeve Klimatike ne Shqiperi (financuar nga UNDP dhe pergatitur nga Ministria e Mjedisit, Pyjeve dhe Administrimit te Ujrave [2009).
7. Gjeografia e Shqiperise, shtepia e librit universitar-2009.
8. Rregjistrimi i popollise Shtator 2010 INSTAT.

Ing.Panajot Pilani
Nr.Liq.Nr.10 dt.24.07.2008





REPUBLIKA E SHQIPËRISË
MINISTRIA E MJEDISIT, PYJEVE DHE ADMINISTRIMIT TË UJËRAVE

Adresa: Rruga e Durrësit, Nr. 27, Tiranë, Tel: 270 630, Fax: 270 627; www.moe.gov.al

Nr. 551 Prot.

Tiranë më 24 10 7 /2008

Vendimi Nr. 10

ÇERTIFIKATË

Në mbështetje të vendimit të Këshillit të Ministrave Nr. 268, datë 24.04.2003 “Për çertifikimin e specialistëve, për vlerësimin e ndikimit në mjedis dhe auditimit mjedisor”.

Panajot PILANI

Çertifikohet për hartimin e raporteve të vlerësimit të ndikimit në mjedis, për të kryer auditimin mjedisor, për hartimin e ekspertizave për probleme mjedisore dhe thirrjen si ekspert për të vlerësuar një raport të vlerësimit të ndikimit në mjedis ose rezultatet e një auditimi.

Ministri

L. M.
Lufter XHUVELI



REPUBLIKA E SHQIPËRISË
MINISTRIA E EKONOMISË,
TREGTISË DHE ENERJITIKES
QENDRA KOMBËTARE E REGJISTRIMIT


OKR
Qendra Kombëtare e Regjistrimit
National Register of Companies

NUMRI SERIAL:
SN-036886-10-08

ÇERTIFIKATË REGJISTRIMI

Personit të Tatuashëm :
Panajot Pilani

Me adresë kryesore:
Korçe, Korçe, Lajçia 6, Rruga e
Kolonjes, Banese Private, Korçe.

I jepet ky numër identifikimi (NIPT):
K44125003N

DATA E LËSHIMIT
13-10-2008

SPORTELLI SHËRBIMIT:
Korçe

QENDRA KOMBËTARE E REGJISTRIMIT

(Emri, Mbiemri) i nëpunësit të sportelit

Kjo certifikatë mbetet pronë e Qendrës Kombëtare të Regjistrimit dhe duhet të kthehet në rast se ka ndryshim të ndonjë detaji ose ndërprerje detyrimi ligjor për të qenë personi i tatueshëm.