

INFORMACION

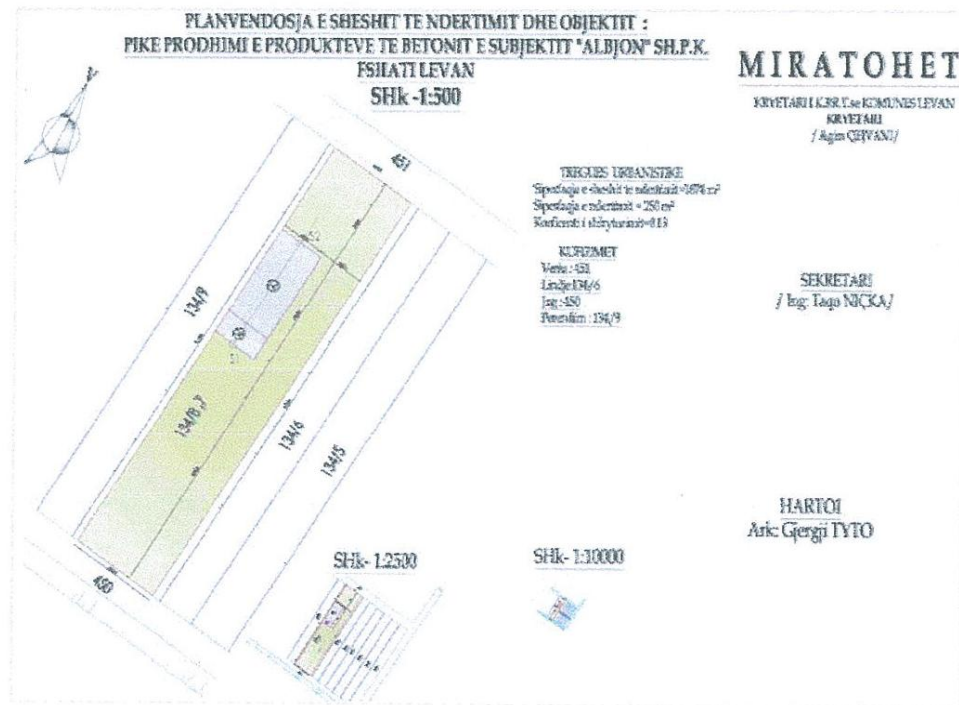
Mbi

PIKEN E PRODHIMI TE PRODUKTETEVE TE BETONIT DHE NDIKIMI NE MJEDIS I AKTIVITETIT

SUBJEKTI: “ABJON” Sh.p.k
ADMINISTRATOR: Besnik LLAKAJ
KANTJERI: LEVAN, FIER
**AKTIVITETI: PIKE PRODHIMI TE PRODUKTETEVE TE
BETONIT**
VENDODHJA: LEVAN, BASHKIA FIER, QARKU FIER

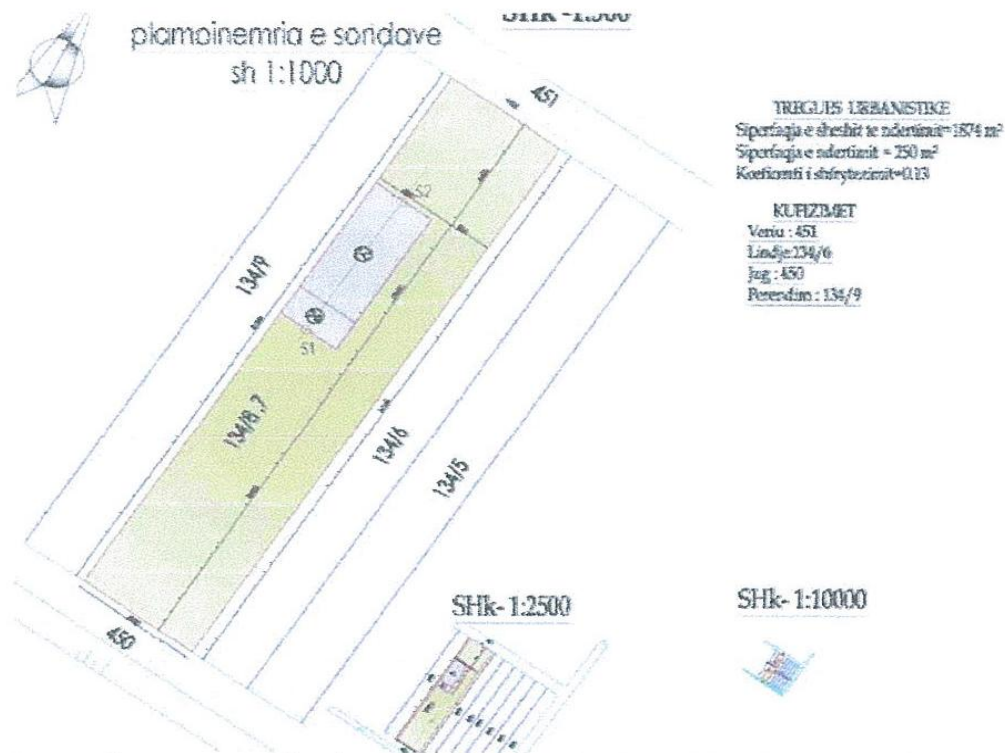
Dhjetor 2015

Objekti eshte ndertuar per qellimin e prodhimit te produkteve te betonit; tjegulla, pllaka, bordora etj. me investitor Subjektin ndertues "ALBJON" me administrator z. Besnik Llakaj eshte ndertuar ne Fshatin Levan te Bashkise FIER dhe eshte i vendosur mbi hazen e nje studimi pjesor urbanistike te kryer nga Zyra e Urbanistikes Komuna Levan dhe arkitekt i licensuar Z. Gjergji Tyto dhe miratuar nga KRRT Komuna Levan me vendimin nr; S dt: 14/ 10 / 2010



1. VENDNDODHJA E INVESTIMIT

Objekti ndodhet ne fshatin Levan te Bashkise FIER



Eshte ne nje teren te sheshte me kuote absolute 11-12m nga niveli i detit.

2. TOKA DHE PERDORIMI I SAJ

Territori ku eshte ndertuar objekti, perbehet nga terren fushor , me vegjetacion te rralle duke qene shume midis autostrades se re Levan - Vlore dhe Rruges se vjeter Fier – Vlore kemi dhe cvleresimin e kesaj toke ku eshte kategorizuar ne kategorine e V te bonitetit te tokes.

2.1 Pronesia mbi token

Objekti është ndertuar mbi truallin e vetë me numër pronësie 134/7 dhe 134/8 ku kufizohet në Perëndim 134/9; Veri parcela me nr kadastral 451, në lindje me parcelën 134/5 dhe në Jug parcela me nr kadastral 450

2.2 Popullsia e Njesise Administrative Levan.

Njesia Administrative Levan (ish Komuna Levan) bën pjesë në periferinë jugore të Bashkisë Fier rreth 7 km në Jug të Qytetit të Fierit përbehet nga mbi 10 fshatra të cilat mund të përmenden ata të Ferasit, Bocovë, Peshtan bregas, Shtyllas, Jaru e t.j.

Si Njesia ka një popullsi me mbi 10 000 banorë

Popullsia e këtyre qendrave të banuara përbehet kryesisht nga banorë autoktone me shumë pake të ardhur të cilët nuk e zënë as 1% të popullsisë së përgjithshme, kryesisht e vendosur në Levan ku është dhe qendra administrative.

Drejtimit kryesorë të zhvillimit

Duke pasur parasysh faktorët e përmendur më lart si dhe parimin e përdorimit të qendrueshëm të tyre për të sotmen e për të ardhmen e zonës,

- drejtimit kryesorë të zhvillimit të zonës janë :

1. Zhvillimi i bujqësisë me nivele bashkëkohore
2. Zhvillimi i ekoturizmit
3. Ndertim shërbime tërëgjyeshme
4. Ruajtja dhe pasurimi i vlerave ekoturistike

3. KUSHTET KLIMATIKE

Klima e zonës së Levanit karakterizohet si mesdhetare. Temperatura mesatare vjetore është 16.8°C, mesatarja e muajit Janar është 7.4°C ndërsa mesatarja e muajit Gusht është 26.7°C.

Rreshjet mesatare vjetore janë rreth 1200-1400 mm, periudha kryesore e rreshjeve është nga muaji Tetor deri në muajin Mars

Drejtimi i erës është Jug-Perëndim me shpejtësi 30-40 m/sec.

Përsa i përket djellëzimit në rajonin e Levanit është si më poshtë:

Djellëzimi mesatar vjetor është: 62.39 kk:al/cm²

Ndricimi vjetor i djellit 3298 ore.

Kompleksi ben pjese ne zonen Klimatike mesdhetare fushore, nenzona qendrore, qe karakterizohen nga rreshje te pakta vjetore, me nje regjim termik tipik mesdhetar. Dimri i bute dhe temperaturat jo te larta verore kane bere qe flora dhe fauna te jene aktive gjate te gjithe vitit.

Kompleksi hidrologjik i zones

Sheshi i ndertimit sic e kemi thene dhe me siper ndodhet lkm m large fshati Levan ne sistemin e kanaleve kulluese kullues i tille niveli i ujrave nentokesore eshte nen thellesine 3,0m .

Ujrat nentokesore ne kete zone jane te embel dhe pa probleme te agresivitetit ndaj hekurit dhe betonit.

4. NDERTIMI GJEOLOGJIK DHE STRATIGRAFIA

NDERTIMI GJEOLOGJIK DHE STRATIGRAFIA

Nga pikpamja gjeomorfologjike, sheshi i ndertimit, vendoset ne teracen e pare te lumit Vjosa ku ne zonen fushore kuota me e larte filion ne Veri Lindje te Levanit me kuote absolute rreth 20m, duke rrene gradualisht ne 9-10m, zona ne fjale.

Teraca lumore e Vjoset karakterizohet nga ne fushes gjere Aluvialo-kenetore e karakterit akumulative me nje lartesi shkalle 4-8m dhe ndertohet nga siper nga suargjila te lehta te cilat kalojne gradualisht nga surera e rera nga te imta deri k/mesme keto depozitime heraheres paraqiten dhe te ndefutura ne forme linzash apo shtresash si rezultat te ndryshimeve te herpashereshme te shtratit te ketij lumi .

Trashesia e depozitimeve te shkriфта lekundet nga disa metra reze kodrave dhe deri ne 30-40-60m ne ekstremet verilindore deri ne zonen e Kodrinore te levanit duke u larguar nga vergjet kodrinore.

Ndersa depozitimet e shkriфта kane nje shtresesim horizontal ne mardhenie me bazen keto vendosne me diskordance kendore, duke mose lene menjane dhe ate stratigrafike. Shkembijte e formacioneve baze karakterizohen nga formacione flishore Pliocenike, kryesisht te suites Rogozhina

Gjeologjikisht zona ne studim ndertohet nga depozitime mollasike te moshes Pliocen(N1¹)dhe ato Kuaternar(Q)

Depozitimet mollasike te cliat jane te suitave Helmesi dhe asaj Rogozhina pergjatohen vargjeve kodrinore te qytetit si Vargu i Mbyetit-Fierit i cili zhytet tek kisha e Shengjergjit dhe ridele perseri mbas Ures Mbrostarit e cila perfaqsohet nga pakoja Ranor-Alevrolit-Argjile ne Kishen e qytetit dhe Vargu i dyte kodrinore i cili fillon nga Cakrani vazhdon ne qafen e Koshovices-Zhupan -Radostine ku karakterizohet nga pakoja e Ranoro-Kongloneeratike

Depozitimet kuatemare akumulojne gjithë zonen fushore te rajonit kryesisht nga prurjet e furishme te dy lumenjeve, ai i Semanit dhe Gjanica. Sic u tha me siper keto depozitime mbivendosen trasgresivisht mbi ato mete vjetrat dhe perfaqsohen nga depozitime shtresore aluviale e kenetore.

Depozitimet aluviale perfaqsohen kryesisht nga suargjila, surera e rera, zhavore e zhure. Keto depozitime mbushin pjeset e ulta te kesaj ultesire duke formuar te ashtuquajturat teracat e "Varosura", zallishtoren dhe dhe teracen mbizallishtore. Thelleshine maksimale keto depozitime e kane ne Veriperendim te rajonit e cila mund te arrije maksimalen 80m.

Depozitimet kenetore takohen kryesisht ne zonen veriperendimore te rajonit si dhe ne ish zonen e kenetave, ato porefaqsohen nga suargjila, surera pluhurore deri ne suargjila , surera e rera te imta lymore, me prembajtje lendesh bimore te dekompozuara, ne zonate ish kenetava takohen edhe fragmente torfike

5. TE DHENA SIZMIKE

Rajoni nga ana sizmike ben pjese ne zonen me intensitet sizmik VIII-balle sipas shkalles M.K.S. te vitit 1964. ne haze te studimit rajonal te sizmicitetit te bere ne vitin 1980 me studimin e kryer nga Akademia e Shkencave, rajoni Fierit ben pjese ne nje zone me intensitet sizmik te larte e si rrjedhoje ndaj ketyre fenomeneve te mundshem duhen marre masa antisizmike sepse mund te paraqitet problemi i deformacioneve mbetese per shkak te llumezimit te rererave per cdo ndertim qe parashikohet te behet ne truallin shqiptar.

6. TE DHENA TE PERGJITHESHME & ALTERNATIVA PER ZHVILLIMIN E PROJEKTIT

Ne mbeshtetje te informacioneve te dhena per pershkrimin e mjediseve ku operon projekti shpjegohet arsyeja e ndertimit te ketij objekti.

6.1 Ndertimi

Objekti i ndertuar perbehet nga nje kat kapanon dhe kati i dyte pjesa administrative . .Siperfaqja e truallit eshte 1874m2 ndersa siperfaqja ndertimore 450m2 duke realizuar nje koeficient shfrytezimi 13%.

6.6 Transport dhe dhe mbeturinat

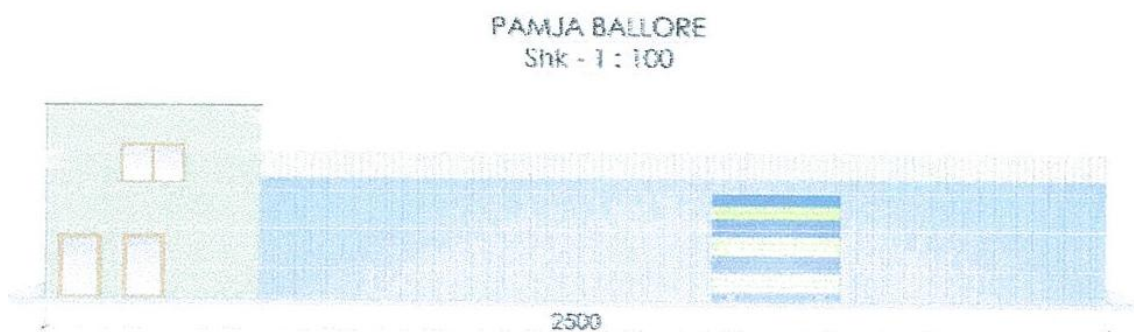
Ne kete ze pune parashikohen largimi i dherave dhe mbeturinave qe do te dalin nga germimi i themeleve dhe plintave te objektit.

Duke qene se germimet nxjerin toke vegjetale keto dhera do te ruahen ne nje ambient rezerv te truallit dhe me mbarimin e ndertimit keto dhera do te sherbejne per mbjelljen e bimesise per te gjelberuar terenin e objektit ne vecanti pjesen e hyrjes ne objektin administrativ.

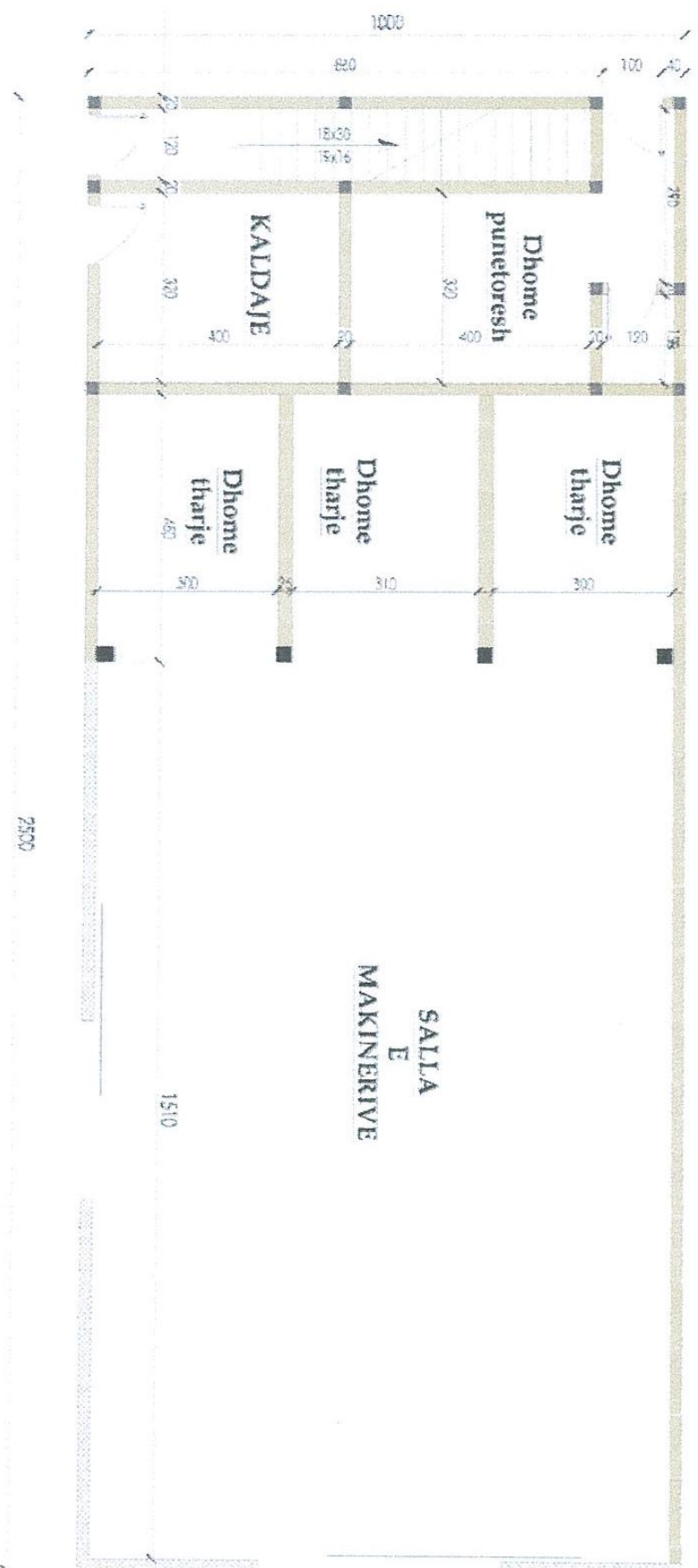
6.7 Zbatimi i punimeve dhe masat e sigurimit teknik ne pune

Nga veprimtaria e punimeve te ndertimit te objektit, si ne hapjen e plintave, sistemimin e terenit e tj. Te gjitha keto procese jane me pasoje shume pake te ndieshme ne ndotjen e ambientit.

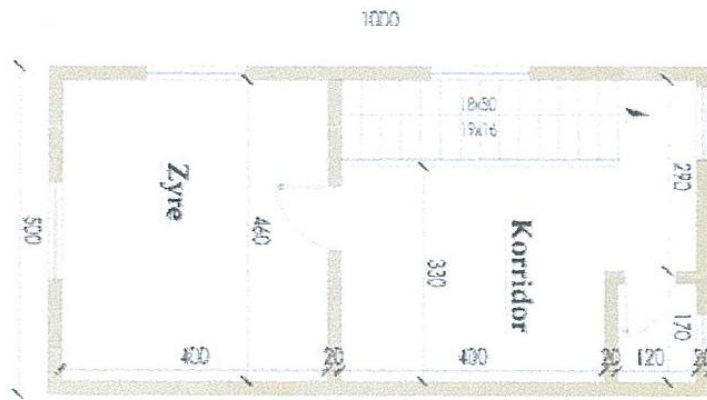
Pamje e fasades Ballore Lindore



PLANIMETRIA EKATIT PERDHE



PLAN METRIA E KATIT TE PARE



Planimetria e katit te pare

Per te zvogeluar sa me pak ndikimin ne mjedis per efekt te kryerjes se proceseve eshte planifikuar te behet organizimi i kryerjes se punimeve.

Me fillimin e punimeve do të ngrëje kantierin provizor . Sheshi do të sistemohet dhe rethohet. Ne të do të instalohet një zyrë protabile dhe një dhomë për veshjen e xhveshjen e punetoreve. Mbajtjen e vegalve të punës e t.j.

Ne kryerjen e punimeve do të operohet në këto mënyra:

Do të bëhet sistemimi i terrenit. Vendosi e tabelave sigurose në rrugë ku tregohet se këtu behen punime ndertimi.

• **Procesi i prodhimit**

Prodhimi i pllakave të betonit ka një jetegjatesi mbi pesëdhjetë vjet dhe sot janë produkti më i përdorur gjësisht në mbulim të objekteve, të dekorimit të fasadave, si dhe trotuareve dhe shesheve, në shumicën e vendeve evropiane, veçanërisht në vendet veriore e të fotohta.

Një karakteristike dalluese e pllakave të betonit është mundësia e prodhimit të tyre në formë të ndryshme, prandaj tjegulla mund të jete formuar në haza të një ekriteri mbi vetitë fizike e strukturore të ndertimit.

Pllakat e betonit kanë karakteristikën tjetër dhe atë të ngjyrosjes që në fazën e perzjerjes.

Ngjyrosja ofron një shumëllojshmeri të gjërë të produktit duke filluar nga teracota karakteristike dhe të gjitha ngjyrat e reja të zhvilluara për mbulesa tjegulles .

Keto karakteristika janë bërë të mundura nga nxjerrje dhe shtypja e betonit marrjen edhe pajisje të veçanta për të përfunduar rritjen, si kreshta, Verges mantel, dhe pjesë të tjera.

Prodhimi i tjegullave të betonit tjegullat në impiantin në fjalë dote prodhohen mbi hazën e perzierjes së materialit në një tip perziesjeje e cila për nga gabaritet i ngjan një betoniere dore si për nga mnadhesia ashtu dhe nga teknika e përdorimit.

Perberësit sic kemi përmendur janë perzjerje rere, ujë dhe cemento të cilat stampohen në suporta formash prej alumini të cilat stivohen në raftë të vecanta dhe në kushtet të një ambienti të nexhte të provokuar nëpërmjet një kalldaje e cila nga një anë regullon ambientin në nxehje deri në 25° dhe nga ana tjetër leshon disa havujë ku stazhonimi dhe maturimi i tjegullave lihet në një gjendje të ambientit të lageshtë me një lageshti deri 95%.

Prodhimi në krahasim me një betoniere të zakonshme është më sasiara shumë herë me të vogla për ndryshimi i produktit që del nga perzierja dhe kostoja që duhet për prodhimin e këtij produkti. Pra jo nga sasia e prodhimit të betonierës por nga numri i tjegullave ky impiant konsiderohet si një impiant rentabel dhe me leverdi ekonomike për investitorin dhe prodhuesin.

KARAKTERISTIKAT- KIMIKE, FIZIKE DHE MEKANIK

Pllakat e betonit kanë të njëjtat karakteristika fizike si çdo produkt tjetër të ndërtuara në perzierje betoni:

- a) Impermeabile (pa përkueshmeria e shtete bene e mundur nga teknologjia e perzierjes dhe perberja kimike me reagente të përkueshem.)
- b) Forca e rezistences (ngjeshje e llac;it ofron këte karakteristike, se bashku me karakteristikat e lendes se pare te perdorur)
- c) Qendrueshmeri
- d) Rezistence mekanike per ngarkesa
- e) Rezistenca ndaj agresionit fizike dhe kimike. Si pasoje e ne mase dhe prandaj e nje siperfaqe kompakt, pllakat jane rezistente ndaj agresivitetit te substancave atmosferike (p.sh.: smogut, kriperat industriale, ndotesve atmosferike, etj)
- f) stabiliteti dimensional.

Sistemi i presionit të formimit me paleta garanton procesin e prodhimit të pllakave pikerisht me dimensionet e perseritura dhe formave edhe për shkak të shumë detajeve të vogla, se bashku me qendrueshmerine dimensionale. Kjo lejon që pllaka të jenë të dizajnuara në mënyrë të cilat arrihet me saktësi maksimale dhe pa kërkesa të mëdha tolerances.

Një tjetër karakteristike e tjetëllave të betonit, është mundësia e ngjyres në sipërfaqe.

Tjetëllat tip pllaka betoni është një inkuadrim i vogël (paralel me vijë hendeut) e derrase dyshemeje prej druri të vendosur në distancë të ndryshme 31-35 em.

Kur catia i nuk është i pjerret pllaka nuk kanë nevojë për ngulje në derrase dyshemeje mbeshetjetje, derrase dyshemeje mund të jete bere ne beton gje qe lehteson peshen e catise.

7. IDENTIFIKIMI I NDIKIMEVE ME TË RENDESISHME NE MJEDIS NGA PROJEKTI

Në paragrafet që vijojne do të perpiqemi të identifikojmë ndikimet e mundeshme që do të këte në mjedis veprimtaria e ardhshme e ndertimit të objektit. Këte identifikim do ta bëjme sipas elementeve të vecante të mjedisit: në ujrat sipërfaqesore, në ujerat nëntokesore dhe në toke e në depozitimet e zones se veprimtarise e perreth saj.

7.1 Ndikimi ne ujerat siperfaqesore

Nga veprimtaria e punimeve , si ne hapjen e plintave, ne hapjen e kanaleve per zgjerimin dote meren masa per minimizimin ne maksimum e derdhjes se dherave ne zonen e punes, megjithate ne kohe e reshjeve do te kete ndotje te ujrave siperfaqesore, ndikimi do te jete i kufizuar. germime etj, si dhe e transportit, eshte e kuptueshme qe do te shtohet sasia e meterialit pluhuror dhe kokrrizor. Gjate reshjeve te shiut nje pjese e ketij materiali, si edhe e tokes se shkrifet ka per t'u shpelare dhe permes rrjedhave te perkohshme dote mund te ndot ambientin e punes.

Nje pjese tjeter e ketyre materialeve do te transportohet nepermjet sistemit te \arjeve me anen e ujit te infiltrimit ne depozitimeve

7.2 Ndikimi ne ujerat nentokesore

Zonae ndertimit , nga pikepamja gjeologjike eshte e ndertuar nga depozitime aluvionale surea e suargjila. Megjithse germimet ujrat nentokesore ne kete zone jane mbi thellesine 3m. Dhe keto ujra shkarkojne ne kanal in kullues i cili ndodhet nepjesen perendimore te objektit Pra dhe ujrat siperfaqesore rjedhin dhe infiltrojne drejt drenazhimit te per ne kanal in kullues.

Ne tabele ndikimet ne ujrat siperfaqesore.

Faktori ndikimit	Fazat e veprimtarise se projektit		
	PARA SHFRYTEZIMIT	Gjate shfrytezimit	Pas shfrytezimit dhe rehabilitimit
Kimikate	0	0	0
Lende helmuese	0	0	0
Hidrokarbure	0	0	0
Lende organike	--	--	0
Trubullira	0	-- --	+

Shpjegues per shenjat e tabelës:

- o Nuk ka ndikim
- Ndikim negative
- + Ndikim pozitiv

7.3 Ndikimi ne toke/shkemh

Ne rajonin e ndertimit mungojne strukturat gelqerore ose granitike.

7.4 Erozioni i tokes

Nisur nag nivelet e punimeve nuk parashikohet qe te kete ndikime te aspekteve te erozionit.

7.5 Flora dhe Fauna

Ne zonen e ndertimit nuk jane identifikuar elemente te vecante te flares dhe te faunes.

7.6 Ndikimet nga zhurmat

Zhurmat do te shkaktohen nga levizja e mjeteve e kryesisht nga perdorimet e mundshme te materialeve germuese e levizese..

Megjithate mjetet qe do te ndettojne objektin jane fare te pa ndieshme ne krahasim me trafikun e autostrades e cila ndodhet fare prane objektit

7.7 Matrica permbledhese e ndikimit ne mjedis

Kjo matrice eshte hartuar mbi hazen e seleksionimit te ndikimeve me te rendesishme duke patur parasysh gjendjen e mjedisit perpara rifillimit te ndertimit dhe pas ndertimit te saj, ndikimet gjate shfrytezimit dhe gjendjen pas zbatimit te masave zbutese/rehabilituse. Ne vleresimin e ndikimeve ne mjedis, gjendja para fillimit te shfrytezimit eshte mare si reference krahasuese me periudhen e shfrytezimit te objektit dhe ate pas masave zbutese/rehabilituse.

Tabela: Matrica permbledhese e ndikimeve ne mjedis

	Para projektit	Gjate shfrytezimit	Pas rehabilitimit
Ujerat siperfaqesore	o	o--	+
Ujerat nentokesore	o	o	o +
Erozioni	o	o	+
Flora	o	+	+
Fauna	+ -	--	+
Aier	-	+ -	+

"o" nuk ka ndikim

"- " ndikime negative

"+" ndikim pozitiv

7.8 Mjedisi socio-ekonomik dhe ndikimet ne mjedisin human

Ne sektorin privat peshen me te rendesishme e kane industria e ndertimit qe ka edhe peshen kryesore ne punesim, tregjetia. Ky ndikim eshte shumeplanesh. Ai mund te jete i drejtperdrejte ose i terthorte. Duke u mbeshtetur ne *faktin* se objekti ka nje shtrirje prane autostrades per te minimizuar sa me shume impaktin negativ duhen te merren masate repta sigurie gjate zbatimit teobjektit.

8. MASAT ZBUTESE TE NDIKIMEVE NEGATIVE GJATE PROCESIT TE SHFRYTEZIMIT

Me perfundimin e ndertimit te objektit menjehere do te behet heqja e mbeturinave ndetimore ku sic thame dhe me siper keto materiale do te mblidhen dhe trasportohen ne vende te caktuara qysh me pare .

Do te behet sistemimi i terenit zbuturimi dhe lysterja e fasadave.

8.1 *Vegjetacioni: Mbjellja e siperfaqes se cenuar*

Ne te gjitha rastet kur verehet: prerje te drureve per ndertim, hedhje te dheut ne anet e rruges dhe geryrje te mundshme, pronari i objektit detyrohet qe te realizoje mbjellje te bimeve dhe ne rastin e dherave te kryeje sheshimet e duhura dhe mbjelljen e tyre me bimesi lokale. Kjo gje do te ndihmonte ndjeshem ne eliminimin e demtimeve dhe rehabilitimin e peisazhit.

8.2 *Rehabilitimi i elementeve te peisazhit*

Programi i pergjithshem i Menaxhimit Mjedisor dhe Plani per zbutjen e ndikimeve (Shiko tabelen me poshte) parashikon realizimin e sheshimeve dhe te mbushjes se gropave te mundshme qe dote ndertohen.

Pervec; kesaj, kuptohet qe shtresa e dheut me bimesine qe do te mbillet dote minimizojte pikerisht ato efekte negative, qe permendem me lart

8.3 *Kujdesi qe! ti! mos hapen sheshe te medha te depozitimit e materia/eve te prodhimit*

8.4 *Perdorimi i karbranteve dhe i lubrifikanteve*

Veprimtaria e ndertimit bazohet ne perdorimin e mjeteve qe punojne me motore me djegie te brendshme, qe natyrisht kane nevojte edhe per lubrifikante.

Ne kete rast rekomandojme:

ose lubrifil: iluvnJe d'epo karburantl
se ndertimit i t aguu: - r -
ti.