

**PERMBLEDHJE JOTEKNIKE E RAPORTIT TE
THELLUAR TE VLERESIMIT TE NDIKIMIT NE
MJEDIS PER AKTIVITETIN MINERAR
SHFRYTEZIM MINERAL GURË GËLQERORË
ME KARRIERE ZONA MINERARE **Nr. 371/6**
OBJEKTI SHTYLLAS
QARKU KORÇE.**

(Sipas Ligjit nr.10 440 date 07.07.2011 “Per vleresimin e ndikimit ne mjedis” *Kodi eshte 19*)



INVESTITOR : GENER 2 shpk
PROJEKTUES : « STUDIO PROJEKT » shpk

Tirane 2016

Hyrje

Mjedisi dhe mbrojtja e tij nuk eshte i rendesishem vetem per njerezit por eshte thelbesor dhe i nevojshem per te gjitha qeniet ne toke. Njerezit duhet te kuptojne se si perdorimi i burimeve mjedisore dhe perfitimet qe vijne nga ato te mos demtohen por te jete e mundur te perfitohet sot dhe ne te ardhmen.

Termi mjedis dhe burime natyrore perdoren shpesh por jo gjithmone me kuptimin e qarte qe i perkufizon . Burimet natyrore i referohen burimeve te tokes, ujerave siperfaqesore dhe nentokesore , ajrit qe rrethon token, çdo gje qe rritet ne toke apo det si dhe burimet qe gjenden nentoke si psh mineralet. Mjedisi eshte me gjithperfishires, çdo gje qe na rrethon.

Thjesht duke perdorur burimet natyrore ne rrezikojme ne mbiperdorimin dhe shterimin e tyre . Shterimi i burimeve natyrore eshte nje nga problemet thelbesor te crregullimit te mjedisit. Ne te perfshihet shterimi i ujit, mineraleve perfshire dhe lendet fosile si dhe shume burime te tjera.

Cdo veprimtari e kryer nga njeriu shoqerohet edhe me impakt ne mjedis. Pra impakti mjedisor i referohet ndryshimit te mjedisit natyror nga aktiviteti njerezor. Kemi dy tipe te impaktit mjedisor

- *shterimi i burimeve*
- *ndotja*

Ne menyre qe te shmangen keto probleme njerezimi duhet te mesoj se si te menaxhohen burimet natyrore ne menyre te qendrueshme. Pra zhvillimi i qendrueshem i burimeve natyrore nuk eshte gje tjeter vecse perdorimi i tyre ne menyre ekonomike nga brezat e sotem per ti len keto burime te perdoren edhe nga brezat qe do te vijne.

Qendrueshmeria perfshin menaxhimin e gjithe perberesve dhe burimeve natyrore e njerezore me qellim qe te pasurohen me kalimin e kohes dhe te sigurohet nje mireqenie per te gjithe. Zhvillimi i qendrueshem nuk i pranon politikat te cilat çojne ne uljen e bazes prodhuese dhe lene gjeneratat e ardhshme me prespektiva me te ulta (te varfera) dhe/ose rreziqe me te medha se te tonat. Teknologjite qe kontribuojne ne zhvillimin e qendrueshem perfshijne kontrollin e ndotjes, prodhimin e energjise se riciklueshme, rikuperim burimesh dhe riciklim, menaxhim burimesh dhe kerkime shkencore.

Problemet mjedisore ne vendin tone lidhen me ndotjen e ajrit ne qytet kryesore , ndotja e ujit e cila vjen nga shkarkimi i ujerave te ndotura pa u trajtuar fillimisht dhe mbetjet urbane te cilat jo te gjitha depozitohen ne vendet e caktuara.

Shfrytezimi i lendes se pare per materiale ndertimi kane çuar ne disa raste prishjen e disa ekuilibrave natyrore per shkak te nje shfrytezimi pa kriter , pa rregulla sipas nje ligjshmerie te caktuar shkencore.

Keto fenomene jane vene re ne shfrytezimin e mineraleve ne afersi te qendrave te banuara lumenjve, zonave turistike, zona me status te vecant mbrojtjes etj.

Theksojme se ne Shqiperi vendburime per prodhimin e lendeve te para per industrine e ndertimit si gur gelqeror, zhure, bazalte, argjila, gabro,etj qe nuk prishin keto ekuilibra ndodhen ne gjithë territorin e vendit.

Shpjegimi i Simboleve

VNM- Vleresimi i Ndikimit ne Mjedis
VKM- Vendim i Keshillit te Ministrave
MEI – Ministria e Energjise dhe Industrise
AKM- Agjensia Kombetare e Mjedisit
OJF – Organizata Jo Fitimpruese
NJQV – Njesi e Qeverisjes Vendore
QKL- Qendra Kombetare e Licensimit
DRM- Drejtoria Rajonale e Mjedisit
AKBN- Agjensia Kombetare e Burimeve Natyrore

1. INFORMACION PER QELLIMIN E VNM DHE METODIKEN E ZBATUAR

Vleresimi i ndikimit ne mjedis eshte nje proces qe siguron qe ndikime mjedisore te rendesishme, sinjifikante jane vleresuar dhe marre ne konsiderate ne menyre te kenaqshme ne planifikim, projektim, zbatim te aktivitetit qe do te zhvillohet.

Ndikimi – efekti i nje projekti qe ka ne mjedisin rrethues

Vleresimi – analiza qe i behet projektit

Mjedisi – elementet abiotike (kushtet fiziko- kimike te mjedisit) te kombinuara me elementet biotike (qeniet e gjalle te mjedisit).

a)Pershkrim i qellimit dhe objektivave te VNM

Qellimi i VNM- se

Qellimi i hartimit te raportit te VNM-se eshte percaktimi i efekteve negative dhe pozitive te aktivitetit dhe masat e duhura per permiresimin dhe zvogelimin e ndikimeve ne mjedis si rezultat i zhvillimit te projektit shfrytezim i mineralit te gurit gelqeror ne zonen minerare *Nr 371/6* objekt shfrytezimi Shtyllas, rrethi Korçe. VNM nuk do te mbuloj çdo aspekt te nje efekti

mjedisor të projektit, me të njëjtin nivel detajesh, theksi do të vihet në efektet kryesore që shkakton zhvillimi i aktivitetit.

Gjithashtu një synim tjetër është të percaktoje e rekomandoje masat teknike- organizative për zbutjen e aneve negative që mund të krijohen gjatë zhvillimit të aktivitetit dhe të japë informacion për vendim-marresit për pasojat mjedisore të aktiviteteve të propozuara.

Objektivat e VNM

Objektivat e hartimit të VNM- se konsistojnë në evidentimin dhe reduktimin e ndikimeve në mjedis dhe masat tekniko-organizative për një zhvillim të qëndrueshëm të mjedisit, gjatë kryerjes së aktivitetit minerar deri në përfundim të aktivitetit, rehabilitimin e hapësirës së shfrytëzuar për një mjedis të qëndrueshëm në vitet pas ardhese.

Me këtë studim informojmë organet vendim-marres, mbi ndikimet në mjedis dhe përfitimet e projektit të propozuar. Gjithashtu zhvillimin e qëndrueshëm duke siguruar që zbatimi i projektit nuk prek burimet natyrore dhe funksionet ekologjike ose mireqenien, stilin e jetes dhe jetesën e komunitet si dhe të njerezeve që lidhen apo varen nga ky projekt ose veprimtari.

b) Përshkrim i përmbledhur i kuadrit ligjor mjedisor dhe institucional që lidhet me projektin

- VKM nr.686 datë 29.7.2015 « *Per miratimin e rregullave , të përgjegjesive e të afateve për zhvillimin e procedurës së vleresimit të ndikimit në mjedis (VNM) dhe procedurës së transferimit të vendimit e Deklaratës Mjedisore »*
- Ligj nr 12/2015 për disa ndryshime në ligjin nr. 10440 datë 07.07.2011 « *Per vleresimin e ndikimit në mjedis »*
- VKM nr. 435 datë 12.09.2015 « *Per miratimin e normave të shkarkimeve në ajër në Republikën e Shqipërisë »*
- VKM nr.419 datë 25.6.2014 « *Per miratimin e kërkesave të posaçme për shqyrtimin e kërkesave për leje mjedisi të tipave A,B dhe C për transferimin e lejeve nga një subjekt tjetër, të kushteve për lejet respektive të mjedisit si dhe rregullave të hollësishme për shqyrtimin e tyre nga autoritetet kompetente deri në leshimin e këtyre lejeve nga QKL-ja.*
- Vendim Nr. 247, datë 30.4.2014 “*Për përcaktimin e rregullave, të kërkesave e të procedurave për informimin dhe përfshirjen e publikut në vendimmarrjen mjedisore*”
- Vendim nr. 13 datë 4.1.2013 « *Per miratimin e rregullave, të përgjegjesive e të afateve për zhvillimin e procedurës së vleresimit të ndikimit në mjedis »*
- Ligji Nr.10 431, datë 09.06.2011 “ *Per Mbrojtjen e Mjedisit*”
- Ligji nr. 10 463 datë 22.09.2011 “*Per menaxhimin e integruar të mbetjeve*”

- Ligji nr. 10 448 date 14.07.2011 « *Per Lejet e Mjedisit* »
- Ligji nr.10 440 date 07.07.2011 « *Per Vleresimin e Ndikimit ne Mjedis* »
- Ligj Nr 10304, datë 15.7.2010 “*Për sektorin minerar në Republikën e Shqipërisë*”.
- Ligj nr. 10266 date 15.04.2010 “*Per mbrojtjen e ajrit nga ndotja*” per disa ndryshime dhe shtesa ne Ligjin nr. 8897 dt. 16.05.2002 “*Per mbrojtjen e ajrit nga ndotja*”
- Udhezimin nr.12 date 15.06.2010 per disa ndryshime ne Udhezim nr. 6527 date 24.12.2004 “*Mbi Vlerat e lejueshme te elementeve ndotes te ajrit ne mjedis nga shkarkimet e gazrave dhe zhurmave shkaktuar nga mjetet rrugore dhe menytrat e kontrollit te tyre*”
- Udhezim nr.1 date 03.03.2009 « *Per detyrat e organeve mjedisore per te siguruar pjesemarrjen e publikut dhe te OJF-ve mjedisore ne procesin e vleresimit te ndikimit ne mjedis* »
- Udhezim nr.3 date 19.11.2009 ‘*Per metodologjine e raportit te VNM*’
- Urdhrin e ministrit nr. 146 dt. 8.5.2007 ”*Per miratimin e listes se kuqe te flores dhe faunes*”
- Udhezimin nr 8 dt. 27.11.2007 “*Per nivelin kufi te zhurmave ne mjedise te caktuara*”
- Udhezim Nr 3, datë 17.05.2006 “*Për planet e rehabilitimit të sipërfaqeve të dëmtuara nga guroret*”
- VKM. Nr 177, datë 31.03.2005 “*Për normat e lejuara të shkarkimeve të lëngta dhe kriteret e zonimit të mjediseve ujore pritëse*”.
- Ligji Nr 9385, datë 04.05.2005 “*Për pyjet dhe shërbimin pyjor*”. të ndryshuar dhe aktet nënligjore që rrjedhin prej tij.
- Ligji Nr 9115, datë 27.02.2003 “*Për trajtimin mjedisor të ujrave të ndotur*”. të ndryshuar dhe aktet nënligjore që rrjedhin prej tij.
- Ligji nr. 9010 dt. 13.02.2003 “*Per administrimin mjedisor te mbetjeve te ngurta*”
- Ligji Nr 8906, datë 06.02.2002 “*Për zonat e mbrojtura*”. të ndryshuar dhe aktet nënligjore që rrjedhin prej tij.
- Ligj nr. 8094 date 21.03.1996 « *Per largimin publik te mbeturinave* »

c) *Pershkrim i metodikes te zbatuar per hartimin e raportit te thelluar te VNM*

Permbledhja Jo teknike e Raporti te vleresimit te ndikimit ne mjedis hartohet me kerkese te shoqerise ”**GENER 2**” shpk per aplikimin prane Ministrise se Mjedisit per marrjen e Deklarates Mjedisore per zhvillimin e aktivitetit minerar ne **objektin Shtyllas**, zona minerare konkuruese

nr. 371/6.

Prodhimi mineralit ndertimor gure gelqerore ne zonen minerare nr. 371/6 do te perdoret per materiale inerte te nevojshme per ndertimin e rrugeve dhe urave ne sherbim te TAP.

2. PERSHKRIMI I PROJEKTIT

a. Qellimi i projektit te propozuar

Ne baze te kontrates Midis TRANS ADRIATIC PIPELINE AG dhe GENER 2 shpk , shoqeria GENER 2 shpk do te kryeje te gjitha punet dhe te ofroje te gjitha sherbimet , fuqine punetore, personelin dhe materialet e nevojshme per te kryer dhe perfunduar punimet ne perputhje me dhe sipas kontrates, duke perfshire inxhinierine, prokurimin, prodhimin , ndertimin dhe testimin e punimeve ne menyre te detajuar. Pas perfundimit te punimeve shoqeria duhet te siguroje rruge dhe ura te plota , funksionale dhe operative te cilat permbushin kerkesat e percaktuara ne kerkesat teknike.

Qellimi i projektit te propozuar nga shoqeria **GENER 2 shpk** eshte shfrytezimi i gurit gelqerore me kariere me punime siperfaqesore , objekti Shtyllas, per nxjerren e mineralit i cili do te sherbej per ndertimin e veprave te projektit te gazsjellesit TAP.

Kjo zone eshte e preferuar per shfrytezimin e gurit gelqerore me kariere me punime siperfaqesore sepse ka te ngritur infrastrukturen rrugore duke qen se rruga automobilistike eshte ne gjendje te mire dhe ndodhet ne afersi te vendit te projektit dhe ka lehtesira ne transport me kosto te ulet te prodhimit .

b. Planimetria e vendodhjes se projektit , harta topografike siperfaqja e tokes se kerkuar, kufijte e siperfaqes se tokes se kerkuar, te dhena per perdorimin eksiztues te siperfaqes se tokes qe do te perdoret perkohesisht apo perhere nga projekti gjate fazes se ndertimit apo instalimit te pajisjeve

Objekti i gurit gelqeror per te cilin eshte hartuar studimi tekniko-ekonomik dhe projekti i shfrytezimit ndodhet ne territorin e fshatit Shtyllas , Vithkuq te rrethit Korce, ne perendim te fshatit Vithkuq ne nje distance rreth 6.5km larg ne vije ajrore dhe ne jug perendim te fshatit Shtylle.

Administrativisht i perket ndarjes administrative te rrethit te Korces.

Qendra administrative rurale e zones ne fjale eshte njesia Vithkuq.

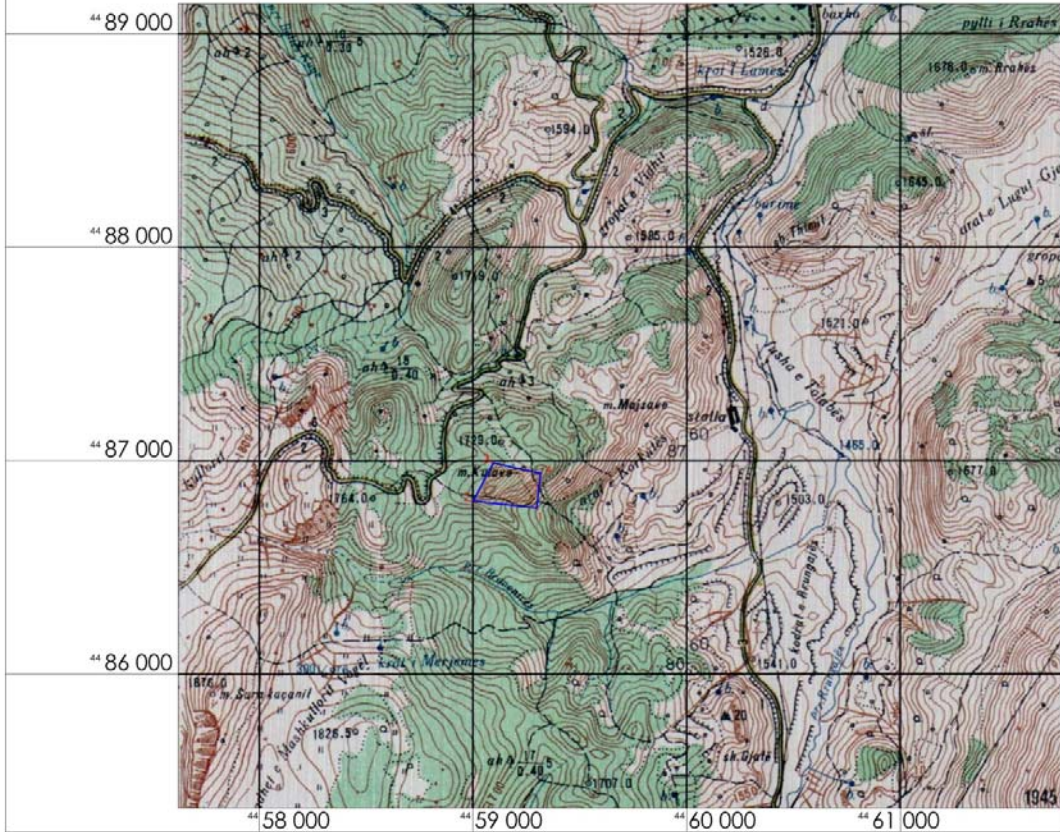
Vendodhja e objektit te gelqeroreve Shtyllas,Vithkuq, Korce, projektuar per shfrytezim me kariere jepen ne harten topografike me nomenklature K-34-126-A-c, sh 1:25 000, e kufizuar me pikat 1,2,3 dhe 4.

Koordinatat e vendodhjes

Nr.	X	Y
1	44 86 777	44 59 297
2	44 86 809	44 59 001
3	44 86 990	44 59 095
4	44 86 938	44 59 315

$$\text{Siperfaqja} = 0.0465 \text{ km}^2$$

HARTA TOPOGRAFIKE SH. 1:25000



— Siperfaqja e projektuar per shfrytezim

Vendburimi Shtylle 2, Korçe

Koordinatat e pikave te zones kerkuar per shfrytezim

Fragment i Hartes topografike K - 34 - 126 - A - c

Nr. Pikave	Y	X
1	44 59 297	44 86 777
2	44 59 001	44 86 809
3	44 59 095	44 86 990
4	44 60 315	44 86 938
SIPERFAQJA = 0.0465 Km2		

PROJEKTUES:	"STUDIO PROJEKT" SH.P.K		TIRANE
			2015
OBJEKTI:	STUDIMI TEKNIKO-EKONOMIK DHE PROJEKTI I SHFRYTEZIMIT TE GURIT GELQEROR, VENDBURIMI SHTYLLE 2, KORCE.		
POROSITES:	"Gener 2" Shpk		
EMERTIMI I FLETES:	HARTA TOPOGRAFIKE		
GRUPI PROJEKTIMIT :			Nr.Lic.
INXHINIER MINIERE:	XHEVAIR DERMYSHI		
GJEOLGJ:			
TOPOGRAF:			
GJEJNINHINIER:	ERMIR DERMYSHI		
Data:	Shkalla e printimit:	Emri i fletes:	
/ / 2015	1 : 25000	0-01	

Foto nga zona ku do te shfrytezohet



Aktualisht zona nuk ka ndonje perdorim te vecante, ajo shfrytezohet nga banoret e zones kryesisht per kullote. Me mbylljen e aktivitetit dhe rehabilitimit te zones qe do te shfrytezohet kjo zone do te kete te njejtin funksion per perdorim nga banoret e zones.

d. Pershkrim i proceseve te shfrytezimit te karieres, perfshire kapacitetin prodhues

Zgjedhja e sistemit te shfrytezimit te gurit gelqeror ne vendburimin Shtyllas, Vithkuq .

Per te percaktuar menyren e shfrytezimit u moren ne konsiderate elemente si:

Topografine e zones se projektuar, sasine e rezervave te shfrytezueshme te gurit gelqeror , karakteristikat gjeomekanike te shkembenjve, elementet e shtruarjes dhe koeficientin e zbulimit, eshte parashikuar shfrytëzimi i gurit gelqeror me karriere.

Shfrytëzimi me qiell të hapur i gurit gelqeror favorizohet dhe nga keto faktore:

Renia e formacioneve, qe ndertojne pakon produktive ne drejtim te tillë që lejojnë zhvillimin normal te shkalleve dhe elemeteve te tyre pa sjelle kushtezime teknike.

Eksperienca e shfrytezimit te viteve të kaluara ne objekte te njejta ka treguara se elementet e shtruarjes se formacioneve te gurit gelqeror dhe karakteristikat gjeomekanike te tyre favorizojne kendet deri 75⁰ te skarpatave dhe nuk sjellen asnje rrezik rreshqitje.

Hidrografia e zones, ne pergjithesi dhe teritori projektuar per leje minerare ne veçanti, nuk pritet te krijojë probleme për shfrytezimin e vendburimit, mbasi siperfaqja eshte plotesisht e drenuara dhe nuk ka probleme ujrash dhe burimesh te pranishme ne te .

Ne objekt nuk ka burime te ujrave, apo vepra ujore te ndertuara etj, ato nuk jane te pranishme ne zonen e shfrytezimit dhe per rreth saj.

Koeficienti i zbulimit ne masen e pakonsiderueshme, ne saj te cilit nuk ka nevoja per siperfaqe te depozitimit te perhershem ose te perkohshem te sterileve.

Aktiviteti do te kryhet ne kufijt e lejes minerare dhe nuk do te kete kerkesa per shtese siperfaqe ose ndryshim kufijsh te siperfaqes se lejes.

Kapaciteti Prodhues

Prodhimi i gurit gelqeror me karriere ne zonen e projektuar do te kete destinacion perdorimin ne ndertimin e veprave te projektit te gazsjellesit TAP.

Per kete arsye, ne varesi te kerkesave per perdorim vetiak, subjekti parashikon nje prodhim vjetor prej rreth 100 000 m³/vit .

Regjimi i punes

Per realizimin e prodhimit te parashikuar karriera do te punoje 12 muaj, 22 dite ne muaj me nje nderese ne dite dhe me 8 ore pune /turne. Ne ditet me lageshti ne pergjithesi nuk do te punohet.

e. infrastruktura e nevojshme per lidhjen me rrjetin elektrike, furnizimin me uje, shkarkimet e ujerave te ndotura dhe mbetjeve si dhe informacion per rruget ekzistuese te aksesit apo nevojten per hapje te rrugeve te reja

Infrastruktura e nevojshme per lidhjen me rrjetin elektrik.

Ne kete aktivitet nuk do te perdoren pajisje qe punojne me energji elektrike, ajo do te perdoret vetem per ndricimin e karrieres si dhe per zyrat. Rrjeti i energjise elektrike eshte ekzistues sepse furnizon edhe fshatrat ne afersi. Ne baze te kontrates qe do te lidhet me sistemin shperndares te energjise elektrike do te kemi nje linje elektrike te tensionit te ulet. Parashikohet qe sasia e harxhuar e energjise nga zyrat si dhe per ndricim te karrieres te jete 5 kw/ore. Qe do te perdoren per shpimin e birave dhe ngarkimin dhe shkarkimin e mineralit punojne me motor Dizel.

Furnizimin me uje

Ne teknologjine e prodhimit te gurit gelqerore me kariere nuk perdoret uji.

Uji do te perdoret ne periudhe te thate per lagien e rrugeve te levizjes se mjeteve te transportit, lagien e ngarkesave te gurit gelqerore ne mjetet e transportit, dhe per sherbime vetiake nga personeli sherbimit ne kariere. Sasi e ujit do te jete minimale rreth 5 m³ ne dite. Uje ne fazen e pare do te sigurohet me depozit qe do te furnizohet me autobot qe ka ne perdorim subjekti.

Shkarkimet e ujerave te vaskave te dekantimit

Ne procese teknologjike te shfrytezimit te gurit gelqerore me kariere nuk do te perdoret uji. Nje nder arsytet eshte se guri gelqeror me prezence uji ndotet sepse perzihet me dherat dhe e ben te papranueshme per perdorim. Uji do perdoret per lagien e territorit per paksimin e pluhurave ne stinen e thate , gjate procesit te nxjerrjes se gurit gelqeror dhe do sigurohet permes depozitave nga shoqeria.

Ujerat e ndotura nga pluhurat e krijuara nga shfrytezimi i gurit gelqeror do te depozitohen ne vaskat e ndertuara ne sheshin e karrieres . Praktakisht do te ndertohen dy vaska me keto parametra: gjatesi 6m, gjeresi 3m dhe thellesi 2m. Uji i perdorur do te shkarkohet ne nje vaske dhe pasi te dekantohet masa e ngurte ujrave kalon ne vasken tjeter. Ujerat largohen nga vaska pasi te jene ngurtesuar mbetjet e ngurta dhe depozitohen ne sheshin e caktuar nga pushteti vendor ose ne sheshin e karrieres ne nje zone te percaktuar per tu perdorur gjate fazes se rehabilitimit. Vaskat rrethohen me lartesi deri 2m me rrjet metalike te qendrueshme per tu mbrojtur nga renia e njerezve ne to dhe per te menjanuar aksidentet ne pune. Ujerat e pastra pas vaskave do te riperdoren ose do te shkarkohen ne mjedisin ujqor prites.

f. programi per hapjen e karrieres percaktimin e jetegjatesise se saj dhe plani i rehabilitimit te sipërfaqes pas mbarimit te funksionimit te projektit

Projekti i hapjes se karrieres per shfrytezimin e mineralit ndertimor gurit gelqeror

Projekti hapjes se karieres ka per qellim lidhjen e fronteve te prodhimit te gurit gelqeror (te shesheve te shkalleve) me rrugen nacionale te transportit.

Hapja e vendburimit do te behet nga rruga ekzistuese qe pershkron karrieren. Hapja e vendburimit eshte projektuar ne menyre qe shfrytezimi i gurit gelqeror ne kariere te behet nga lart poshte.

Organizimi i punes dhe fuqia punetore

Ne kushtet gjeografike dhe klimaterike ku ndodhet karriera , shfrytezimi i mineralit se bashku me punimet e tjera pergatitore (transhe ,rruge dhe zbulim) parashikohet te zgjate 4 vjet. Ne te parashikohet te punojne :

Tabela: Fuqi punetore e nevojshme

Nr	Profesioni	Punonjes
1	Inxhinier miniere	1
2	Eskavatorist	1
3	Fadromist	1
4	Sondiste , zjarmetar	1
5	Shofere	1
6	Roje objekti	3
	Shuma	8

Regjimi i punes do te jete me nje nderese ne dite dhe 22 dite pune ne muaj

Punonjesit, qe do te punesohen do te jene me eksperience ne kryerjen e proceseve te ndryshme te karakterit minerar.

Projekti ndertimor per hapjen e karieres - Ka per qellim lidhjen e fronteve te prodhimit te gurit gelqerore (te shesheve te shkalleve) me rrugen nacionale te transportit.

Hapja e vendburimit eshte projektuar ne menyre qe shfrytezimi i gurit gelqeror ne kariere te behet nga lart poshte. Per hartimin e projektit te ndertimit te rruges automobilistike ne kariere jane marre ne konsiderat parametrat si vijon:

- Lartesine e projektuar te shkalleve te karieres
- Elementet e shtrirjes dhe renies se depozitimeve te gurit gelqerore ne zonen e projektuar.
- Siperfaqja e zones se projektuar.
- Vetite fiziko – mekanike te shkembinjve
- Kushtet klimaterike dhe hidrogjeologjike te rajonit ku kryhet aktiviteti.
- Relievi
- Lloji transportit qe parapelqen investitori, makinerit e shpimit te birave me sonde dhe ngarkimit te prodhimit ne sheshin e shkalleve.
- Sasia e rezervave te vendburimit qe do te aktivizohen.
- Prodhimi nder vite i projektuar.

Duke ju referuar faktoreve te mesiperm hapja e vendburimit do te behet me Gjysem trashe kapitale te thjeshte te vendosur brenda kufive te fushes minerare.

Gjysem trashea kapitale eshte projektuar te ndertohet me gjysem seksion.

Ky punim do te zhduket me perfundimin e shfrytezimit te vendburimit ne karieren e projektuar.

Kohezgjatja e planifikuar e funksionimit te projektit, kohen e mundeshme te perfundimit te funksionimit te projektit

Me projekt vendburimi Shtyllas, Vithkuq, rrethi Korçe ne baze te sasise se rezervave te shfrytezueshme nga ana e shoqerise do te shfrytezohet per aq vite sa eshte e nevojshme per ndertimin e veprave te projektit te gazsjellesit. Kohe kjo e cila parashikohet te jete 4 vjet.

Projekti mbylljes dhe i rehabilitimit te karieres dhe fazat e zhvillimit.

Mirembajtja e shesheve te shkalleve dhe hapja e rrugeve automobilistike dytesore midis shesheve te shkalleve

Me perfundimin e shfrytezimit te shkalles se pare ,shkalles se dyte, dhe shkalles fundore ne çdo horizont do te lihet sheshi i sigurimit me gjeresi 4 m. Me projekt eshte parashikuar qe keto sheshe te lidhen me rruge automobilistike e cila do te sherbeje per te levizur lirshem punonjesit e komunitetit, kafshet shtepiake, kafshet e egra dhe per te kryer te gjitha punimet e nevojshme te rehabilitimit te zones se shfrytezuar , mbjelljen e pemeve dhe gjelberimin e saj, si dhe mbushja me dhera humusore transporte te fidanave etj.

Ndertimi kunetave ne pjesen e siperme te skarpates se shkalleve

Megenese zona ku kryhet aktiviteti perbehet nga depozitime gur gelqerori te cilat ne periudha me rreshje humbin qendrushmerine, me projekt ne pjesen e siperme te skarpateve te shkalles se pare te shfrytezimit do te ndertohet kunete ne gjith gjatesine e skarpates. Ujerat e grumbulluar ne kunet do te mbroje skarpaten e shkalles dhe do ta percjelle ujin deri tek kolektori i grumbullimit te ujerave atmosferike.

Hapja e kanaleve per dranazhim

Ne fundin e skarpates se çdo sheshi shkalle do te hapen kanale me permasa 60 cm x50cm x 20cm dhe pjerresi 5 % nga te dy krahet e sheshit per kullimin e ujerave dhe rreshjeve atmosferike te cilat do te drenohen poshte kontureve te karieres, fenomen qe shmang grumbullimin e ujit ne sheshin e shkalles, mbron nga erozioni sheshin e sigurimit dhe te gjith karrieren. Gjithashtu pjerresia e sheshit te siguris se shkalles duhet ti jepet pjerresi ne drejtim te kanalit.

Mbulimi me dhera humusore i siperfaqeve te shesheve te shkalleve

Duke qene se sheshet e shkalleve jane ne depozitime gure gelqerori ku bimesia nuk zhvillohet, per te krijuar kushte optimale per druret dhe bimesine qe do te mbillet e gjith siperfaqja e shesheve te shkalleve do te mbushet me nje trashesi dheu vegjetal (Humusor) prej 30-40 cm.

-Masat rehabilituese

Punimet qe do te kryhen per rehabilitimin e zones se shfrytezuar

-Punime inxhinierike

-Punime biologjike

-Punime inxhinierike

-Hapja dhe mirembajtja e rrugeve automobilistike per hyrje ne sheshin e sigurise se shkalleve

-Hapja e kunetave dhe kanaleve per drenazhim dhe disiplinimin e ujerave te rreshjeve atmosferike

-Punime biologjike

-Mbushja me dhera humusore me trashesi 30-40cm te shesheve te shkalleve dhe pergatitja e tokes per mbjellje me bimesi.

-Mbjellja e bimesise qe rritet ne zone dhe ne kushtet klimaterike te saj

-Sherbimet profilaktike ne siperfaqet e rehabilituara.

-Ana biologjike

Ndryshueshmeria biologjike zones kushtezohet nga veprimi i klimes . Ne kete zone eshte prania e shkurreve mesdhetare si dellinj, ferra dhe bime barishtore.

Bimesia drunore e larte ne formen e pyjeve pothuajse mungon dhe dominohet nga llojet e siperpermendura dhe tek tuk ndonje dru dushku.

Gjitaret e medhej qe takohen ne kete zone jane dhelpra,ujku lepuri i eger numri i te cilit eshte zvogeluar , nusja e lales etj

Nga shpendet me shpesh takohen thelleza, shapka, mellenja, trumcaket, kumrijet , gushkuqi etj Gjithashtu takohen zvarranik te ndryshem si gjalperinj, hardhuca, breshka, nje numur i pakufizuar insektesh, milingona, brumbuj,blete etj.

Rehabilitimi zones se shfrytezuar duke u gjelberuar dhe pyllezuar do te permisoje cilesine e ajrit floren dhe faunen e zones, etj.

Mbas rehabilitimit te çdo sheshi do te kryhen te gjitha sherbimet e nevojshme per mbirjen dhe mirembajtje te tyre. Ne teresi, ne funksionimin e ekosistemeve te tjera nisur nga koncepti i teresise ekologjike keto habitate kane vlera dhe duhet te ruhen dhe rehabilitohen.

Flora dhe vegjetacioni i kesaj zone dominohen nga dellinje e shkurre te egra. Po keshtu takohen edhe habitate shkembore.

Ne kete kat shkurre ka si mbulesa ne masen me te madhe te tij bimesia barishtore qe zhvillohet ne varesi te drejtperdrejte te mikroklimeve dhe eshte rezultat i veprimtarise antropogjene.

-Punime biologjike biodiversiteti

Ndryshueshmeria biologjike e zones kushtezohet nga veprimi i klimeve malore.

Ne kete zone eshte prania e bimesise mesdhetare te shkurreve te ulta dhe barishteve si dhe te ferrave .

Bimesia e larte ne formen e pyjeve masive mungon dhe dominohet nga llojet e siperpermendura dhe dushknajat qe jane deshmitare te pranise se tyre masive ne te kaluaren.

Nisur nga koncepti i teresise ekologjike keto habitate kane vlera dhe duhet te rehabilitohen.

Per kete ne zonen e kryerjes se punimeve do te mbillet bimesia e zones ne te gjitha sheshet e sigurimit qe do te dalin per cdo horizont shfrytezimi.

Distance ndermjet drureve te larte do te jete 5 metra dhe ndermjet rrjeshtave 4 metra.

Numri i rreshtave do te jete ne funksion te gjerese se shesheve te sigurimit.

Pervec filizave do te mbillen edhe bimet barishtore ne sheshet e shkalleve per te krijuar siperfaqe te gjelber. Mbjellja e tyre do te permisoje ne menyre te dukshme pejsazhin e zones dhe do te ndikoj ne rritjen e popullimin e numrit te gjitareve, shpendeve dhe zvarranikeve, sepse do te krijohen kushtet e nevojshme per zhvillimin e tyre, te folezimit dhe do te eliminohet fenomeni i erozionit.

Punimet e rehabilitimit konsistojne si me posht.

-Krijimin e siperfaqeve per mbjellje

-Sistemimin e materialit te mbuleses te depozituar paraprakisht ne kufijte e karrieres.

-Mbjelljen e siperfaqeve te reja me shkurre te egra dhe drure si dellinja dhe dushk dhe perfaqesues te familjes graminore.

-Mirembajtjen e siperfaqeve te mbjella.

Masat zbutese te ndikimeve negative gjate procesit te shfrytezimit.

Masat zbutese te ndikimeve negative konsistojne ne uljen e ndotjeve gjate punimeve ne kariere te ajerit nga pluhuri, gazet nga mjetet motorike, mbrojtja nga zhurma,si dhe uljen e efekteve negative hapsinore dhe ne territor, ne faunen dhe floren.Por pikesynimi kryesor i studimit mbetet rehabilitimi i tokes dhe evitimi ne maksimum i erozionit.

Masat konkrete qe do te merren gjate punimeve do te jene :

-Mbjellje me filiza, dellinje e gjithe periferise me te larte te shpatit te territorit gjate shfrytezimit. Kjo mase do te sherbeje edhe per uljen e nivelit te pluhurave dhe zhurmave ne vazhdim te projektit, si dhe te rrise mundesimin per vetegjenerim te drureve ne pjesen e larte me shpatin tjetër te kodres.

-Pemiresimin e bimesise ne te gjithe periferine e karrieres me bimesi te zones per te izoluar pjesen e fragmentizuar nga shfrytezimi prej atyre te paprekura nga projekti duke lene mundesine per perhapje te metejshme te ketyre specieve vendase ne territoret fqinje.Te dy keto masa mund te sherbejne si bariera per pluhurin qe mund te nxirret nga aktiviteti eolik gjate shfrytezimit.

-Uljen e prodhimit per stinen e veres duke evituar keshtu me sa te jete e mundur pluhurat. Nga ana tjetër per te ulur efektet negative, gjate periudhave te thata do te perdoret lagia e shesheve te punes dhe sidomos mbulimi i mjeteve te transportit. Kjo do te mbroje ambjentin nga pluhuri gjate transportit te prodhimit.

Rehabilitimi i territorit

Masat rehabilituese do tekonsistojne ne :

-Uljen e erozionit

-Restaurimin e habitateve

-Pasurimin e biodiversitetit me speciet natyrore.

-Rritjen e vlerave vizuale dhe rikrijuese te territorit qe do te shfrytezohet.

Se pari shfrytezimi me tarace me lartesi 10 m, eshte bere per te lehtesuar zbatimin e planit te rehabilitimit. Keto taraca do te lejojne si mbulimin e siperfaqes me gjelberim ashtu edhe evitimn e pamjeve te pakendeshme te shpateve vertikale te tarracave qe mund te mbeten zbuluar ne rastet e lartesis se pergjithshme te tarraces rreth 10 m.

Rradha e mbjelljeve do te jete nga lart-poshte, duke lejuar mundesine per vetepërhapjen e specieve mbi bazat e aktivitetit eolirik dhe forces se rendeses. Gjeresia e shkalles se taraces do te jete 4m. Kjo lloj mbjellje lejon vetepërhapjen e species, si dhe nuk demton ne rritjen e bimeve pasi nuk pengon dritezimin.

Rehabilitimi i tokes

Per rehabilitimin e tokes, do te shfrytezohen mbetjet e imeta nga materiali i nxjerre dhe do te plotesohet me 10 cm dhera humusore te pasur me pleh.

Nese do te nevojitet stabilizimi i ketij dheu nje pjese e faqes se pjerret do te behet me trugje te ngulura me thellesi 30 cm, mulcirmi do te jete i thate dhe me kashte, gjethe te bimeve te zones dhe dege. Mulcirmi do te sherbeje si per uljen e humbjeve te farnave nga largimi prej aktivitetit eolik, ashtu dhe per uljen e aktivitetit erodik per sa kohe vegjitacioni eshte i pa zhvilluar mire. Mbjelljet do te kene renditjen me largesi fidanesh cdo 10 m, gje qe do ti jape nje kurore dendesi mjaft e mire territorit pas shfrytezimit, dhe lejon dritezimin per veterritjen dhe zhvillimin e bimeve natyrore.

Rehabilitimi i plote i mjedisve te territorit do te jete si me poshte:

Mbjellja e taracave

-Mbjellje e siperfaqes se shfrytezuar

-Mbjellje e tarracave ne shkallet e karrieres

-Filiza 2 vjecare ne periferi

-Mbjellje e filizave 2 vjecare te pemeve dhe lejimi i perteritjes se shkurreve.

Nga vete rehabilitimi i habitateve me perparsi do te marre rritja e abudances se shpendeve dhe zvarranikeve dhe njekohesisht do te shtohen si habitatet ashtu dhe rezervat natyrore edhe per gjitaret e larte si dhelpra, lepuri etj. prej ketej do te rritet edhe mundesia e pranise se mishngrenesve te larte.

Kanalet dhe kunetat.

Kunetat dhe kanalet do te bejne qe rrjedhja e ujrave siperfaqore te behet me force rendese, duke perftuar ne kete menyre grumbullimin e tyre dhe me pas depertimin gradual ne toke.

Kombinimi i punimeve te shfrytezimit te karrieres me ato te zbutjes se impakteve mjedisore si dhe punimet rehabilituese, do te kete si pasoje edhe rritjen e numrit te te punesuarve

Kujdesi per punimet rehablituese nga ana e shoqerise do te vazhdojne te pakten deri ne kater vite pas mbarimit perfundimtar te shfrytezimit te karrieres.

-Krijimin e siperfaqeve per mbjellje , sistemimin, grumbullimi dhe mbjellja.

Per te krijuar siperfaqet per mbjellje, shkurresh ose barishtesh te zones, subjekti parashikon qe ne vitin e pare te beje :

Sistemimin i dherave ne taracat e shesheve te shkalleve per te gjithë siperfaqen qe do te shfrytezohet .

Perpunimi, sistemimi, mbushja dhe rigjenerimi i saj do te filloje ne vitin e pare te shfrytezimit. Ndryshimet e mundeshme ne ritmet e prodhimit do te reflektohen edhe ne planet e rehabilitimit.

-Punimet e mbylljes trajtimit te sterile dhe rehabilitimit te zones

Elementet e mesiperm jane marre ne konsiderate ne hartimin e projektit te mbylljes dhe llogaritjen e shpenzimeve perkatese per realizimin e tij dhe perkatesisht

-Zonat e shfrytezuara te krijuara nga shfrytezimi do te mbushen me sterilet e depozituara perreth tyre dhe me vone do te mbulohen me dhe aktiv per te mundesuara mbjelljen e fidaneve te pershtateshme te zones.

-Do te çmontohen pajisjet

-Ne perfundim do te jete i shoqeruar nga sinjalistika perkates edhe rrethimi

g. menyrat dhe metodat qe do te perdoren per ndertimin e objekteve te projektit

1-Ndertimi i trasese se rruges ne teritorin e karieres do te behet me metoden e optimit te gurit gelqerore me matrapik te montuar ne krahun e eskavatorit. Trasea e rruges si kemi treguar dhe me siper do te ndertohet ne teritorin e lejes minerare.

2-Objektet e sherbimit do te jene me konstruksion sanduici dhe do te vendosen ne bazamente betoni ose trare ne lartesine 40cm nga toka. Objektet e sherbimit si zyrtat, te sherbimit te punonjesve si garderobe, dhome te ndihmes se shpejte, 3 objekte me siperfaqe te pergjithshme 55 m², keto objekte do te jene kontoniere me sanduic te mobiluar.

3-Vaskat e dekantimit te mbetjeve te ngurta do te hapen ne sheshin fundor te karieres, me thellesi 2m, gjeresi 4m gjatesi 6m te rrethuara dhe te lidhura ne hyrje me kanal in e percjelljes se ujit te turbulluar dhe ne dalje me kanal in e percjelljes se ujit te paster.

4-Furnizimi me energji elektrike i objektit do te behet me nje lidhje te re nga linja ekzistuese qe kalon ne afersi te objektit. Menyra e furnizimit te kabines nga linja elektrike tre fazore mund te behet me linje kablore ose linje ajrore. Varianti me i mire do te percaktohet nga specialistet e OSHEE.

h. lendet e para qe do te perdoren per ndertimin

dhe menyra e sigurimit te tyre (materiale ndertimi, uje dhe energji)

Per ndertimin e rruges se hapjes se karieres, ndertimin vaskave te depozitimit te mbetjeve te ngurta, ndertimin e linjes elektrike dhe shfrytezimit te gurit gelqerore ne kariere do te perdoren makinerit, si: eskavator me zinxhira, kamione transporti me motora dizel qe punojne me karburant (Dizel).

Karburanti do te furnizohet nga subjekte te licencuara per import, ruajtje dhe tregtim te karburanteve ne Republiken e Shqiperise. Ndersa per mbrojtjen nga pluhuri, per nevoja vetiake dhe nga punonjesit, mbrojtjen nga zjarri dhe sherbime te tjera do te perdoret uje. Uje do te sigurohet me autobot nga vet shoqeria.

Ndertimet e objekteve te sherbimit do te behet me materiale te lehta sanduici qe do te merren te gateshme nga subjekte te specializuara. Sasia 3 kontoniere.

Lendet e para ndihmese qe do te perdoren ne kariere jane:

- Naftë dhe Vajra lubrifikant
- Uje
- Energjia elektrike per ndricim ne karieren dhe zyrat
- Panele Sanduici te gateshme qe do sherbejne si objekte sherbimi per zyra , garderobe etj
- Lende plasese per perdorim civil ne rastet kur do te shikohet e nevojshme per shfrytezimin e formacioneve te gurit gelqeror

Kostoja e prodhimit per 1 m³ gur gelqeror ne objekt

Nr	Emertimi	Njesia	Normativa	Çmimi	Vlefte Lek /m3
1	Materiale Ndihmese				
	Amonit	kg/m3	0.31	150	46.7
	Kapsolla elektrike	cope/m3	0.015	80	1.2
	Tel linje	ml/m3	0.015	20	0.3
	Karburant	litra/m3	0.32	190	57.6
	Lubrifikant	litra/m3	0.013	300	7.8
2	Pagat direkte	lek /m3			54.8
3	Shtesat mbi paga 11.7%	lek /m3			6.4
4	Shpenzime te firmes	lek /m3			1.2
5	Amortizim	lek /m3			4.00
6	Kosto operacionale	lek /m3			180

Informacion per lidhjet e mundshme te projektit me projekte te tjera ekzistuese perreth/prane zones te projektit

Lidhur me faktoret e perzgjedhjes se vendburimit dhe te marrjes ne konsiderate kane ndikuar:

- Gjetja e vendburimit me te afert
- Studimi nese sasia e rezervave per shfrytezim eshte e mjaftueshme
- Cilesia e mineralit si fortesia, rezistenca ne shypje, pesha volumore , perberja mineralogjike etj qe plotesojne kerkesat teknologjike per ndertimin e hidrocentralit

Nga analiza qe u be disa alternativave te tjera vendburimet e mineralit ndodhen mbi 20 km larg, ne zona te banuara dhe ne kushte te veshtira shfrytezimi. Nga studimet e bera dhe llogaritjet e rezervave te shfrytezueshme qe ka ky vendburim ploteson nevojën e sasise se gurit gelqeror qe kerkohet nga shoqeria per ndertimin e veprave qe kerkon projekti.

Teknologjia qe do te perdoret nga shoqeria do te jete bashkohore .

Guri gelqeror ne objektin e projektuar do te shfrytezohet me karriere, me lartesi shkalle 10 m.

Copetimi i gurit gelqeror pjeserisht kur do te jete e nevojshme do te behet me lende plasese i vendosur ne bira sonde. Sonda e shpimit do te vendoset ne sheshin e siperm te shkalles.

Ngarkimi i gurit gelqeror nga sheshi i shkalles se karrieres do te behet me eskavatora me zinxhira me kapacitet kove 2 dhe 4 m³.

k. Perdorimin e lendeve te para gjate funksionimit, perfshire sasite e ujit te nevojshme , energjise, lendeve djegese dhe menyren e sigurimit te tyre

Ky aktivitet eshte aktivitet shfrytezimi i cili konsiston ne nxjerrjen e blloqeve te gurit gelqeror pra nuk perdor lende te para por siguron lende te pare per industrine e ndertimit. Uji perdoret vetem ne rastet per lagjen e territorit ne menyre qe te mos kete krijim te pluhurave gjate veprimtarise sidomos ne kohe te thate dhe me ere, kjo sasi uji sigurohet permes depozitave te ujit qe shoqeria siguron per kete qellim. Lendet djegese qe perdorin mjetet e transportit sigurohet ne pikat e furnizimit me karburant.

l. Aktivitete te tjera qe mund te nevojiten per zbatimin e projektit , si ndertim i kampeve apo rezidencave etj.

Zhvillimi i projektit nuk kerkon ndertimin e kampeve per qendrimin e punetoreve gjate kohes se shfrytezimit sepse numri i te punesuarve nuk eshte aq i madh sa per te ndertuar keto kampe per fjetje apo mensa sherbimi dhe gjithashtu nje pjese e te punesuarve jane nga zona perreth vendburimit qe do te shfrytezohet dhe punojne vetem me nje nderese ne dite.

Vepra inxhinierike qe do te ndertohen ose zgjerohen per shfrytezimin e gurit gelqerore nuk do te kete. Teknologjia e shfrytezimit te gurit gelqerore eshte e thjeshte konsiston ne coptimin e tyre, ngarkimin dhe transportin drejt destinacionit te kerkuar. Shfrytezimi do te behet ne sipërfaqe me kariere.

3. NJE PERSHKRIM I ANALIZES TE PAKTEN E DY ALTERNATIVAVE PER ZBATIMIN E PROJEKTIT

Shoqeria GENER 2 eshte shoqeria e cila do te punoje per zbatimin e kontrates lidhur me TRANS ADRIATIC PIPELINE AG ALBANIA, TAP AG per ndertimin e urave dhe rrugeve ne sherbim te gazsjellesit. Sa me siper duke marre parasysht interesin kombetar te projektit, objektivat e zhvillimit ekonomik te vendit, planifikimit te territorit dhe detyrimin ligjor e kontraktual per lehtesimin ne ushtrimin e veprimtarise minerare, ne rastet kur kjo veprimtari eshte me interes te vecante publik e kombetare dhe bazuar ne ligjin nr. 10304 date 15.07.2010 “ Per sektorin minerar ne Republiken e Shqiperise “ i ndryshuar me VKM nr.942 date 17.11.2010 “ Per miratimin e procedurave dhe te dokumentacionit per marrjen e lejeve minerare ne zonat e hapura” shoqerise GENER 2 i jepet e drejta nga MEI per tu pajisur me Leje Minerare shfrytezimi me kariere per gure gelqeror me kushtet e lejuara per zonat e hapura.

Duke qen se vendburimi Shtyllas ndodhet ne afersi te projektit qe zhvillohet si dhe nga studimet paraqet rezerva te mjaftueshme eshte perzgjedhur per shfrytezimin e gurit gelqeror si material ndertimor per ndertimin e urave dhe rrugeve ne ndihme te projektit TAP.

4. NJE PERSHKRIM TE GJENDJES DHE VLERAVE EKZISTUESE TE MJEDISIT QE MUND TE NDIKOHEN NGA ZBATIMI I PROJEKTIT TE PROPOZUAR

4.1 Pershkrim te karakteristikave fizike te zones se projektit

Objekti shtrihet ne pjesen Juglindore te Shqiperise, ne krahinen malore qendrore te malesise se Vithkuqit. Relieve eshte malor kodrinor me lartesi mesatare 1145m, pika me e larte e zones eshte maja e ostrovices 2383m, lumenjt kryesore Devolli i siperm dhe Osumi i siperm.

- pershkrim i faktoreve klimatike

Klima e zones eshte mesdhetare malore, temperatura mesatare vjetore 10.8°C , e muajt me te ftohte -2.0°C , e muajt me te ngrohte 16.3°C , temperature me e ulet absolute -22°C , me e larta 36.5°C .

Sasia mesatare vjetore e rreshjeve 1198mm.

Ererat lokale: hambarthata, ose voskopojarja fryn nga Jug Perendimi, Morava, Cangonjarja, erera dimerore te ftohta qe fryjne nga lindja. Zona eshte e pasur me minerale ndertimore dhe minerale bakri, pershkohet nga lugina te buta te mbuluara me pyje.

Ne periudhen e Dimri ererat e ftohta shoqerohen me ulje temperature e rreshje te dendura debore.

- pershkrim i sizmitetit i zones se projektit

Studimet sizmoteknike kane te bejne me te dhenat per termetet, ato lidhin sizmitetin me shkeputjet aktive. Kushtet e vendosjes strukturore dhe tektonike te ndodhjes se termeteve jane perftuar kryesisht nga analiza pergjithesuese e te hdenave nga gjeologjia, gjeofizika dhe dukurite sizmologjike. Dihet se aktiviteti i sotem termetor lidhet ngusht me strukturen e sotme gjeologjike, me strukturen neotektonike te vendit tone. Eshte tashme e mirenjohur dhe e pranuar nga shumica e studiusve se shkeputjet tektonike jane burimet e çlirimit te energjise sizmike. Termeti ndodh atje dhe atehere ku edhe sforcimet e lindura deformimet tektonike, tejkalojne kufirin e fortesise se lendes pergjate ketyre shkeputjeve. Rajoni ne te cilin perfshihet zona e marre per studim, ben pjese ne zonat e jashteme te Albanideve, ne zonen tektonike Kruja.

Zona Kruja shtrihet ne trajten e nje brezi qe nga bregdeti i Adriatikut ne veriperendim te Shengjinit, e deri prane Leskovikut ne juge. Ne lindje kufizohet me zonen tektonike Krasta - Cukali me te cilen ka kontakt kryesisht tektonik, meqense kjo e fundit ka mbihapur mbi te, ndersa ne perendim kufizohet me zonen Jonike. Ka shtrirje te pergjithshme veriperendim - juglindje me azimut 330° , ndersa strukturat me veriore te saj shmangen pak me ne perendim me azimut 300° . Kufiri i zones Kruja me zonen Krasta - Cukali eshte i qarte gjate gjithë shtrirjes se saj.

- Pershkrim i ujerave sipërfaqesore dhe nentokesore ne zonen e projektit

Nga pikepamja hidrografike zona e marre per shfrytezim eshte e thate. Objekti ndodhet mbi nivelin hidrostatik te ujrave nga kuota +1600 deri ne kuoten +1660m eshte kodrinore, me renie te bute drejte luginave te gjera, ujet e rreshjeve pjeserisht filtrohet ne depozitimet e gelqeroreve dhe pjeserisht nepermjet proskave shkarkohen ne perroin e Rrungajes qe pershkon ne lindje objektin e projektuar , kalon perms fushes se Tolebes dhe derdhet ne lumin Osum

Hidrologjia

Nisur nga llojeshmeria shkembore, per zonen e marrre ne studim kemi te bejme me kompleksin e shkembinjëve qe filtrojne ujrat depozitimet shkembore te objektit e perbejne gelqeroret.

Burimet qe lidhen me keta lloje shkembinjesh jane me teper burime çarjesh. Per rreth vendburimit, jasht zones se projektuar takohen nen nivelin hidrostatik, nen kuoten 1800m, te cilet ne periudhe rreshjesh kane prurje te medha dhe ne periudha te thata me debit te paperfilleshem.

4.2 Pershkrim i biodiversitetit ne zonen e projektit

- pershkrim i habitateve kryesore ne zonen e projektit si dhe foto ilustruese

Bimesia e rajonit juglindor perbehet kryesisht nga dushqet, mjaft te demtuara, nga shkurret mesdhetare kryesisht gjetherenese, nga pyjet e ahut e te haloreve dhe nga kullotat alpine ne lartesite e maleve. Zona qe do te shfrytezohet Objekti Shtyllas karakterizohet nga bimesi e dendur barishtore, vende –vende edhe shkurre mesdhetare si bush, dellinj etj.



Pamje nga zona ku duket mungesa e bimesise

Peizazhi dhe topografi

Siperfaqja ne te cilen do te shtrihet shfrytezimi, nuk duket nga banoret e fshatrave apo qendrave te banuara perreth me perjashtim te rasteve per kalimtarete qe udhetojne ne rrugen prane.

Duhet theksuar se siperfaqia qe do te shfrytezohet eshte nje shpat mali.

Profili gjeologjik topografik i zones pergjithesisht eshte gjatesor gati vije drejte me valezime te lehta te sharnierit dhe i pa trazuar.

- pershkrim i vegjetacionit ne secilin habitat dhe statusit te ruajtjes kombetar dhe nderkombetar te tyre.

Bimesia

Bimesia eshte shkurre e shperndare, jo uniforme e cila varet nga kushtet klimaterike dhe perberja e shkembinjëve. Pergjithsisht zona e kerkuar per shfrytezim eshte i çveshur komplet tek tuk ndonje shkurre dhe pjesa me e madhe i mbuluar vetem me bare.

Rrjedhimisht shfrytezimi nuk prek drure te mbrojtur, frutore te cila mungojn ne zone.

- pershkrim i faunes ne secilin habitat dhe statusit te ruajtjes kombetar dhe nderkombetar te tyre

Larmia faunistike Vleresimi mbeshetet kryesisht ne studimet e kryera nga te huajt dhe Shkencetaret Shqiptare me karakter taksonomik ne fushen e entomologjise, te cilat trajtojne perberjen llojore te insekteve te rendeve: Coleoptera, Lepidoptera, Hymenoptera, Hemiptera, etj., si dhe studime te vecanta me karakter biologjik per isekte demtuese. Studime jane kryer gjithashtu edhe per grupe te tjera shtazore: butaket, ekinodermat, reptilet, gjitaret, etj.

- pershkrim i zonave te mbrojtura prane vendit ku propozohet te zbatohet projekti perfshi edhe monumentet natyrore te mbrojtura me ligj.

Lidhja e objektit me rruge ekzistuese dhe ushtrimi i aktivitetit te shfrytezimit nuk prek zonat turistike dhe zonat e mbrojtura, sepse ne objektin e projektuar dhe per rreth nuk ka zona te mbrojtura me status te vecante. Eshte per t'u theksuar se nuk ka asnje veper arti te ndertuar nga njeriu.

4.3 Pershkrim i cilesise se mjedisit dhe ndikimeve ekzistuese

- cilesia e ujerave ne zonen e studiuar per hartimin e raportit te thelluar te VNM-se

Nga pikepamja hidrografike zona e marre per shfrytezim eshte e thate. Objekti ndodhet mbi nivelin hidrostatik te ujrave nga kuota +1600 deri ne kuoten +1660m eshte kodrinore, me renie te bute drejte luginave te gjera, ujet e rreshjeve pjeserisht filtrohet ne depozitimet e gelqeroreve dhe pjeserisht nepermjet proskave shkarkohen ne perroin e Rrungajes qe pershkon ne lindje objektin e projektuar, kalon perms fushes se Tolebes dhe derdhet ne lumin Osum.

- cilesia e ajrit ne zonen e studiuar per hartimin e raportit te thelluar te VNM-se

Persa i perket cilesise se ajrit ne zone ai konsiderohet me parametra te pranueshem duke qen se ndodhet larg zonave te banuara dhe nuk eshte i ndotur nga veprimtarite e industrise. Edhe

zhvillimi i aktivitetit te shfrytezimit nuk do te shkaktoj ndotje te ajrit sepse nuk do te ketë emetime te gazeve ndotes.

- *niveli i zhurmave ne zonen e studiuar per hartimin e raportit te thelluar te VNM-se*

Ne afersi te projektit nuk ka veprimtari te cilat te shkaktojne zhurma mbi nivele te lejuara.

4.4 Pershkrim i karakteristikave sociale te zones ku propozohet projekti

- Njesia e qeverisjes vendore qe administron zonen ku zbatohet projekti

Zona ku do te shfrytezohet guri gelqeror ndodhet ne fshatin Shtyllas, Vithkuq, Qarku Korçe.

- *popullsia dhe aktivitetet kryesore ekonomike te zones*

Popullsia e zones merret kryesisht me bujqesi, blegtori, objekte industrial, objekte sherbimi dhe nje pjese ndodhet ne emeigracion.

Zonat e banuara jane qendra administrative Vithkuq dhe fshatrat per rreth si Lubonje, Gjance, Leshnje, Shtyllë, Roshanje, Cemerice, Rehove, popullsia gjithesej 3500banore.

- *perdorimi i tokes ne zonen e projektit*

Zhvillimi i projektit te shfrytezimit nuk do te kerkoje toke shtese veç asaj te miratuar per shfrytezimin e gurit gelqeror nga MEI per te cilen i eshte dhen e drejta per shfrytezim shoqerise “GENER 2” shpk.

- *Vlerat dhe objektet monumentale dhe arkeologjike ne afersi te zones se projektit*

Lidhja e objektit me rruge ekzistuese dhe ushtrimi i aktivitetit te shfrytezimit nuk prek zonat turistike dhe zonat e mbrojtura, sepse ne objektin e projektuar dhe per rreth nuk ka zona te mbrojtura me status te vecante.

5. NJE PERSHKRIM TE NDIKIMEVE NEGATIVE TE RENDESISHME TE PROJEKTIT TE PROPOZUAR MBI MJEDISIN KU PERFSHIHEN

5.1 Ndikimet negative ne mjedis

- *ndikimet negative ne karakteristikat fizike te zones se projektit*

Siperfaqja ne te cilen do te behet shfrytezimi nuk duket nga qendrat e banuara , me perjashtim te rasteve te kalimtareve qe udhetojne ne rruget pranë.

Duhet theksuar se siperfaqja qe do te shfrytezohet eshte shpat mali . Aktiviteti shfrytezimit me kariere prek perkohesisht peizazhin ekzistues dhe topografine e saj per gjate kryerjes se aktivitetit .

Me masat qe do merren per rehabilitimin e saj, gjelberimin me bime qe rriten ne zone, gjate shfrytezimit dhe ne mbyllje te aktivitetit , peizazhi dhe topografia e zones do te permiresohet dukshem do te krijohet nje ambjent panoramik i kendshem per syrin e njeriut dhe çlodhes.

Dëmtimi i vegjetacionit bimor, sidomos gjatë hapjes se karieres dhe shfrytezimit te shkalles se pare dhe te dyte është faktor negativ.

Nga demtimet e habitateve është rritur dukshëm erozioni, është ulur ndjeshëm numri i shpendëve dhe folezimi i tyre, janë çrregulluar agroekosistemet, ndjehet mungesa e rolit të tyre pastrues, shëndetësor etj.

Shfrytezimi gurit gelqeror do te behet me kariere nga larte poshte me lartesi shkalle shfrytezimi 10m, dhe gjeresi sheshi shkalle ne mbyllje te aktivitetit 4 m qe do te pyllezohet.

- ndikimet negative ne habitatet dhe biodiversitetin e zones se projektit

Zona qe do te shfrytezohet nuk ka bimesi te larte eshte e mbuluar me shkurre dhe ne vende te vecanta eshte çfaqje shkembore. Ne kete zone nga vrojtimi qe kemi bere dhe nga fotografit bashkangjitur bimesia qe do te preket perbehet nga: shkurre ferrash, perfaqesues te familjes graminore etj.

Nga subjekti ne zbatim te projektit do te merren masa qe zona ne shfrytezim te jete gjithmone e kufizuar dhe te rehabilitohet duke u pyllezuar. Ndersa per te menjanuar erozionin nga ujerat e rreshjeve atmosferike ne skarpaten e siperme te shkalleve do te ndertohen kanale dhe kuneta qe ujerat te drejtohen ne zona qe nuk demtojne token, gjithashtu sheshet e shkalleve te karieres do te hapen me pjerresi nga skarpatata e shkalles qe ujerat te rrjedhin ne drejtimin e duhur.

Zona e kerkuar per shfrytezim nuk përfaqëson zone me rëndësi të veçantë dhe për këtë arsye nuk është parashikuar sipas Strategjisë për “Ruajtjen e Biodiversitetit dhe Planit të Veprimit si Zonë e Mundëshme” për tu shpallur “Peizazh i mbrojtur”.

- Shkarkimet ne mjedis dhe prodhimi i mbetjeve

Zhvillimi i aktivitetit do te sjell emetime te pluhurave ne mjedis gjate shfrytezimit te karieres, burime te tjera ndotese per ajrin nuk do te kete. Pajisjet qe do te perdoren per shfrytezimin dhe transportin e gurit gelqeror do te jene bashkohore dhe ne gjendje te mire teknike ne menyre qe te shmangen emetimet nga djegia e lendeve djegese qe ato perdorin.

Ne vendet e caktuara ne projekt (depozitat e sterileve) parashikohet depozitimi i materialit te paperdorshem dhe perpunimi i tij me toke vegjetale per te mundesuar mbjelljen e bimeve dhe pemeve karakteristike te zones gjate fazes se rehabilitimit. Dherat e depozituara ne damba do te perpunohen me dhera te pasuruara me humuse, do te transportohen dhe shperndahen ne sheshet e shkalleve me trashesi mbi 20cm dhe do te pyllezohen me bime qe riten ne zone per gjelberimin e saj.

- ndikimet negative shtese (kumulative) ne cilesine e mjedisit ne zonen e projektit dhe burimet natyrore si mineralet, pyje, burimet ujore.

Gjate fazes normale te operimit te projektit nuk do te kete emetime te gazeve, lengjeve, mbetjeve toksike, helme te ndryshme dhe substanca te tjera te demshme, te cilat mund te ndikojne negativisht ne shendetin e punonjesve, banoreve dhe mjedisin perreth, floren dhe faunen e zones, burimet ujore. Shfrytezimi gurit gelqeror me kariere eshte nje proces i thjeshte pune te nxjerrjes se blloqeve, ngarkim te prodhimit me eskavator dhe transport me kamione. Meqenese nuk do te perdoren ne procesin e shfrytezimit lende te demshme, nuk do te kete shkarkime te lendeve kimike te demshme per mjedisin ne ajer, toke dhe uje. Siperfaqja qe do t'i nenshtrohet shfrytezimit nuk eshte toke bujqesore produktive. Ushtrimi i aktivitetit ne kete siperfaqe nuk ndikon negativisht ne cilesine dhe sasine e tokes bujqesore. Tokat bujqesore ndodhen jashte zones ku do te kryhet aktiviteti.

- ndikimet sociale te projektit te tilla si ndryshimi i perdorimit te tokes dhe shqetesimet qe mund te lindin nga ndikimet ne mjedis te projektit (si zhurmat, pluhuri, perdorimi i burimeve natyrore etj)

Ky aktivitet do te kryet large zonave te banuara, ne shpatin e kodres me depozitime gjeologjike te gurit gelqeror. Zbatimi projektit nuk kerkon ndryshime ne popullsi, spostime te zonave te banuara ose krijimin e zonave te reja banimi, etj. Aktiviteti i shfrytezimit te vendburimit do te behet ne nje zone te kufizuar ne krahasim me siperfaqen dhe popullsin e rajonit. Per zhvillimin e aktivitetit nuk do perdoret toke shtese vec asaj te miratuar per shfrytezim.

- ne varesi te natyres te projektit nje pershkrim i aksidenteve te mundshme me pasoja ne mjedis

Rreziqe me pasoja ne mjedis

1. Demtim habitatesh dhe fole speciesh ne zonen ku do te kryhet shfrytezimi.
2. Renien e ndonje zjarri ne ambientin e zones se shfrytezimit.

Rreziqet me pasoja ne mjedisin human dhe ekonomik

- Aksidentet e punonjesve gjate procesit teknologjik ne objekt.
- Aksidentet si pasoje e renies se zjarrit.

Probabiliteti i ndodhjes per secilin nga rastet e me siperm do te varet shume nga masat mbrojtese qe do te parashikohen dhe zbatohen. Zhvillimi i aktivitetit nuk shoqerohet me aksidente te cilat mund te sjellin pasoja te demshme ne mjedis si ndotje te ujerave nga lende te rrezikshme, emetime ne ajer nga gaze helmuese apo kontaminim te tokes. Shfrytezimi i burimit natyror per nxjerrjen e gurit gelqeror shtrese trashe do te behet sipas projektit dhe ne sasine dhe kohen e parashikuar.

5.2 Karakteristikat e ndikimeve negative ne mjedis

- lloji i ndikimeve te identifikuara (direkte dhe jodirekte)

Ndikimet e identifikuara nga zhvillimi i aktivitetit jane ndikime direkte ne mjedis.

Tabela e indentifikimit te ndikimeve te mundeshme negative ne toke.

	Ndikimi i mundshem	Sqarim
1	Derdhja pa dashje e vajrave dhe lubrifikanteve nga mjetet e punes.	Behet fjale per ndonje rast te rralle te rrejdhjes gjate difekteve dhe çarje te tubave dhe sotokartit te mjeteve motorike dhe nderrimit te vajrave ne makinerite e karrieres gjate prodhimit dhe transportit te gurit gelqeror .

Tabela e indentifikimit te ndikimeve te mundeshme negative ne ajer.

	Ndikimi i mundshem	Sqarim
1	Shkarkimi i gazeve ne sasi minimale nga lenda djegese	Sasia e gazeve nga djegia e karburantit qe do te shkarkohet nga mjetet motorrike. Eshte standart i teknologjise se prodhimit te mjeteve dhe i karburantit.
2	Emetimi i zhurmave nga puna e makinerive te karrieres.	Vlerat standart te emetimit te zhurmave sipas teknologjise se prodhimit te makinerive, kontroll teknik te makinerive te karrieres..

Tabela e indentifikimit te ndikimeve te mundeshme negative ne biodiversitet.

	Ndikimi i mundshem	Sqarim
1	Shqetesim i mundshem i faunes.	ndikim i perkoshem.

- mundesia e zbutjes se ndikimeve dhe argumentimet perkatese nese per ndikime te caktuara nuk mund te zbatohen/ ndermerren masa zbutese

Per te ulur ne minimum ndikimet nga zhurmat do te merren keto masa:

- o Makinerit e shpimit, te ngarkimit dhe transportit te gurit gelqeror do te jene bashkekohore qe plotesojne standartet shteterore, te pajisura ne marmita selenciatore te pakesimit te zhurmave.
- o Per te ulur me tej ndikimin nga zhurmat puntoret detyrimisht do te perdorin paisjet e mbrojtjes ne pune “kufje”

Brenda zones karrieres vlerat e zhurmave jane gjithmone poshte normave te lejuara. Jane bere matje te nivelit te zhurmave ne disa objekte te ngjashme ku perdoren te njejtat makineri dhe del se ne distancen 10m nga makinerit zhurmat arrijne nivelin 70 dB.

Emetimet ne ajer perfaqsohen nga pluhuri qe krijohet gjate prerjes se blloqeve, ngarkimit, shkarkimit te gurit gelqeror, levizjes se makinerive ne territorin e karrieres ndersa ndikimi nga gazet shkarkohet nga mjetet motorrike, eskavatoret, fadromat, kamionet dhe mjetet e tjera

motorike qe levizin ne kariere.

Me projekt per mbrojtjen nga pluhuri do te merren keto masa.

a-Sonda e shpimit do te jete e pajisur me sistemin e kapjes se pluhurit.

Sasia e pluhurit te krijuar gjate prerjes se blloqeve me litare thithet nga nji respirator i fuqishem kalon ne nje ciklon ku depozitohet pluhuri.

b-Per te eleminuar pluhurin qe krijohet gjate ngarkimit te gurit gelqeror,

transportit dhe levizjes se mjeteve ne shkallet e karrieres, materiali qe ngarkohet dhe sheshet e shkalleve do te lagen me uje, ndersa makinat do te mbulohen me mushama.

Per mbrojtjen nga gazet e motorreve dizel do te merren keto masa.

Mjetet motorrike do te jene bashkekohore qe plotesojne standartet shteterore.

Ato do te jene te pajisura ne marmita me katalizatore per kapjen e gazeve toksike.

Meqenese qendrat e banuara jane ne nje distance relativisht te larget nga zona e shfrytezimit, keto emetime nuk ndikojne ne to.

Gjithashtu nuk do te kete ndikim tek punonjesit e karrieres, floren dhe faunen per rreth saj.

Per zbutjen e ketyre ndikimeve mbi punonjesit e karrieres ata do te pajisen me mjete mbrojtese nga pluhuri dhe gazet.

6. NDIKIMET NE MJEDISIN NDERKUFITAR TE PROJEKTIT (NESE KA TE TILLA)

Objekti eshte ne brendesi te territorit te vendit dhe nuk ka ndikime nderkufitare.

7. NDIKIMET POZITIVE NE MJEDISIN E ZONES SE PROJEKTIT

Per sa i perket ndikimeve pozitive ne mjedisin e zones se karrieres se gurit gelqeror ato jane si me poshte

-Shfrytezimi i lendes se pare te gurit gelqeror i cili do te perdoret per ndertimin e urave dhe rrugeve ne sherbim te projektit TAP

-Ndertimi i infrastruktures rrugore e cila do te perdoret nga banoret e zones.

-Zona qe ishte e çveshur do te pyllezohet per rreth objektit dhe do te ndikoj ne rregullimin e peizazhit

-Do te punsohen disa punonjes ne objekt do te permisoj kushtet e jeteses se punonjesve te zones

-Do te shtoje prodhimin e mineralit te gurit gelqerori cili eshte nje mineral i rendesishem ne industrine e ndertimit per ndertimin e veprave publike

8. MASAT E PROPOZUARA PER MBROJTJEN E MJEDISIT NGA SECILI NDIKIM NEGATIV I IDENTIFIKUAR

Masat zbutese te ndikimeve negative konsistojne ne marrjen e masave per uljen e ndotjeve gjate punimeve, ne ajer, te pluhurave dhe zhurmave, si dhe uljen e efekteve negative hapsinore te territorit , faunen dhe floren. Por pikesynimi i studimit mbetet rehabilitimi i tokes dhe evitimi ne maksimum i erozionit.

Identifikimi i masave per te eliminuar apo zbutur ndikimet negative ne mjedis

a. Planifikimi i zones

Per shmangien dhe parandalimin e erozionit si dhe per ruajtjen e regjimit te rrymes se ujit te parametrave hidrodinamike te saj, ne projekt eshte percaktuar shfrytezimi harmonik dhe i kombinuar ne kohe dhe hapësire i zones ne teresi .

Ne zonen e shfrytezimit hap pas hapi dhe ne perfundim te aktivitetit, eshte parashikuar mbushja , sistemimi, perpunimi dhe mbulimi i siperfaqeve te shfrytezuara.

Kjo siperfaqe e perftuar nga trajtimet e mesiperme, do te jape mundesi per rikultivimin e bimeve dhe pemeve te ndryshme, duke krijuar njeheresh kushte per parandalimin e erozionit dhe permisimin e pamjes se pergjithshme te zones se shfrytezuara.

Duhet theksuar se siperfaqia e caktuar pe shfrytezim eshte e vogel dhe nuk perben ndonje ndikim ne zone.

b. Masat teknike

Per parandalimin e erozionit subjekti parashikon ne nje vit te kryeje punimet e meposhtme

Dhenia e pjerresise shkalleve te karrieres me pjerresi ne drejtim te zones se shfrytezimit.

Ndertimin e kunetave ne skarpatat e siperme te shkalleve per disiplinimin e ujrave

Mbjellje para se te filloje shfrytezimi te te gjitha periferive te tjera me peme karakteristike te zones per te izoluar pjesen e fragmentizuar nga shfrytezimi i pjeseve te paprekura nga projekti, mbjellja do te behet duke marre mendimin e specialisteve te sherbimit pyjore . Keto masa do te sherbejne per mbrojtjen nga pluhurin qe mund te nxitet nga aktiviteti gjate shfrytezimit.

Uljen e intensitetit te shfrytezimit per stinen e veres duke evituar keshtu sa te jete e mundur errozionin dhe pluhurat. Nga ana tjetere per te ulur efektet erodive gjat periudhave te thata do te perdoret lagia e terreneve nen pune dhe lagia e vend gumbullimit te materialit te nxjerre. Kjo do te evitoje edhe ndotjen gjate transportit.

Per rritjen e efektivitetit ekonomik-ekologjik per te gjitha veprimet konkrete do te merren masa mbikqyrese nga Drejtoria e Sherbimit Pyjor si dhe Specialist te mjedisit.

Rreziku ne shendet dhe masat per zbutjen e tij

Rreziku ne mjedis ne shfrytezimin e karrieres eshte prezent ne proceset e rrezimit te gurit gelqeror, ngarkimin dhe transportit te tij.

Drejtuesi teknik i karrieres duhet te jete Ing. Miniere i cili duhet te beje vazhdimisht instruksionin teknik te punetoreve dhe ne vecanti te drejtuesve te mjeteve motorrike.

Ne objektet minerare te shfrytezimit te gurit gelqerorme kariere, punonjesit instruktoret teorikisht dhe ne praktik jo me pak se dy jave ne vendin e tyre te punes, mbi aksidentet e mundshme dhe masat mbrojtese ne pune. Gjate instruktimit do te punohet ne mbikqyrje te instruktorit jo me pak se nje jave ne te gjitha proceset e punes.

Per mbrojtjen nga zhurmat, punonjesit e karrieres do te perdorin kufje. Gjithashtu do te perdore uniformen e punes, doreza, cizme ose kepuce te certifikuara per aktivitet te prodhimit industrial ne kariera.

Per reagimin e menjehershem ndaj aksidenteve te mundshem humane, karriera do te kete edhe nje ambient te mbyllur ambulance ku do te mbahet kutia e ndihmes se shpejte ne rast aksidenti ose demtim shendeti te njerzve.

Rreziqet nga aksidentet e mundshme ne pune dhe masat per te parandaluar aksidentet dhe minimizuar pasojat.

Kryerja e veprimtarise minerare per prodhimin e mineralit te gurit gelqeror disiplinohet me projektin teknik e teknologjik te shfrytezimit te hartuar per marrjen e lejes se shfrytezimit . Ne projekt jane parashikuar masat teknike dhe organizative per parandalimin e aksidenteve te mundshme ne mjedis te veprimtarrise dhe minimizuar pasojat ne mjedis.

Jane percaktuar kerkesat e sigurimit teknik qe do te zbatohen nga drejtuesit e aktivitetit dhe nga vet punonjesit e prodhimit.

9. PROGRAMIN E MONITORIMIT TE NDIKIMEVE NE MJEDIS GJATE ZBATIMIT TE PROJEKTIT

Subjekti do te monitoroje aktivitetin e prodhimit te gurit gelqeror shtrese trashe me kariere ne disa drejtime sipas nje programi te hartuar per kete qellim.

Ne pergatitjen e programit te monitorimit mjedisor merret ne konsiderate mundesia e realizimit te nje monitorimi te elementeve me ndikim ne mjedis. Vetemonitorimi aktivitetit nga subjekti do te behet per ata elemente qe parashikohet se kane ndikim negativ ne mjedis.

Te dhenat e marra nga monitorimi do te evidentohen ne regjistrin perkates dhe me rezultatet e matjeve do te informohen organet e administrimit te mjedisit ne qender dhe ne qark.

Te dhenat cilesore, sipas tabelës do te hidhen ne nje regjister qe administrohet nga vete kompania dhe do te dorezohen ne DRM-ne e qarkut perkates sa here eshte e nevojshme, sipas procedurave ligjore dhe rregulloreve.

10. PLANI I MENAXHIMIT

- rolet dhe pergjegjesit per zbatimin e seciles mase te propozuara per mbrojtjen e mjedisit ne secilen faze te projektit

Problemet e gjenerimit te mbetjeve dhe administrimit te tyre jane minimale. Mbi depozitimin e gurit gelqeror ka mbules dherash.qe varion nga 20-50cm. Gjith prodhimi ne kariere do te jete i perdorshem.

Mbetjet urbane hidhen kryesisht ne vende te caktuara per kete qellim. Grumbullimi dhe heqja e mbetjeve dhe sistemimi i mbetjeve sterile eshte pergjegjesi e prodhuesit.

Veprimtaria e shfrytezimit te gurit gelqeror eshte veprimtari minerare. Ajo do te zbatohet me punime siperfasore, kariere. Si rezultat i kesaj veprimtarie prodhohet mineral gur gelqeror si lende e pare ne industrine e ndertimit.

Per te shfrytezuar gur gelqerom ne kariere hapet vendburimi me elementet e saj, rruget, gjysem transhete dhe shkallet e karieres.

Te gjitha keto punime minerare hapen neper mineralin e gurit gelqeror shtrese trashe.

Mbetjet qe gjenerohen gjate hapjes se rrugeve, gjysem transheve, shkalleve per zbulimin dhe nxjerrjen e mineralit jane lende e pare per perdorim.

KONKLUZIONE

- Me e rendesishme per tu theksuar ne perfundim te ketij raporti te thelluar te VNM-se eshte se ai do ti vije ne ndihme mbrojtjes se mjedisit
- Teritori i i karrieres se gurit gelqeror nuk ka ndonje status te veçante qe pengon aktivitetin minerar ne zonen minerare nr. 371/6.
- Me masat qe do te merren aktiviteti nuk do te kete ndikime negative ne toke dhe nuk do te ndikojne ne ujrat siperfaqesore e nentokesore.
- Hartimi dhe zbatimi i projektit te shfrytezimit nuk do te kete ndonje pasoje negative te mundeshme ne mjedisin e zones mbasi objekti eshte vendosur ne nje teren pa ndonje zhvillim te dukshem te pyjeve apo drureve frutore,mbasi mungon vegjatacioni (formacionet nuk favorizojne zhvillimin e bimeve)
- Ndikim te priteshem do te kete vetem ne ndryshimin e pjeseshem ne toke ,te peisazhit te zones qe me masat qe jane parashikuar ne terren do te zbusin kete fenomen dhe do te çojne ne permiresimin e metejshem te tij.
- Vendin e siperfaqes se zhveshur do ta zene nje siperfaqe e pyllezuar.
- Prodhimi i gurit gelqeror eshte rezultat i rritjes se kerkesave te tregut te brendeshem dhe te jashtem ne industrine e ndertimit.
- Aktiviteti i shfrytezimit te gurit gelqeror ne objekt do te kete impakt pozitiv mbasi do te siguroj materialte inerte per ndertimin e urave dhe rrugeve ne hserbim te projektit te gazsjellesit TAP.