

KRESHOVA shpk

Nipt:L50725401F  
Hidrocentrali MALIND  
Çorovodë, Skrapar

[kreshova.hp@gmail.com](mailto:kreshova.hp@gmail.com)

Mob:0682021909

Adresa: "Rruga Ismail Qemali", nr. 29/6Tiranë

## ➤ HYRJE

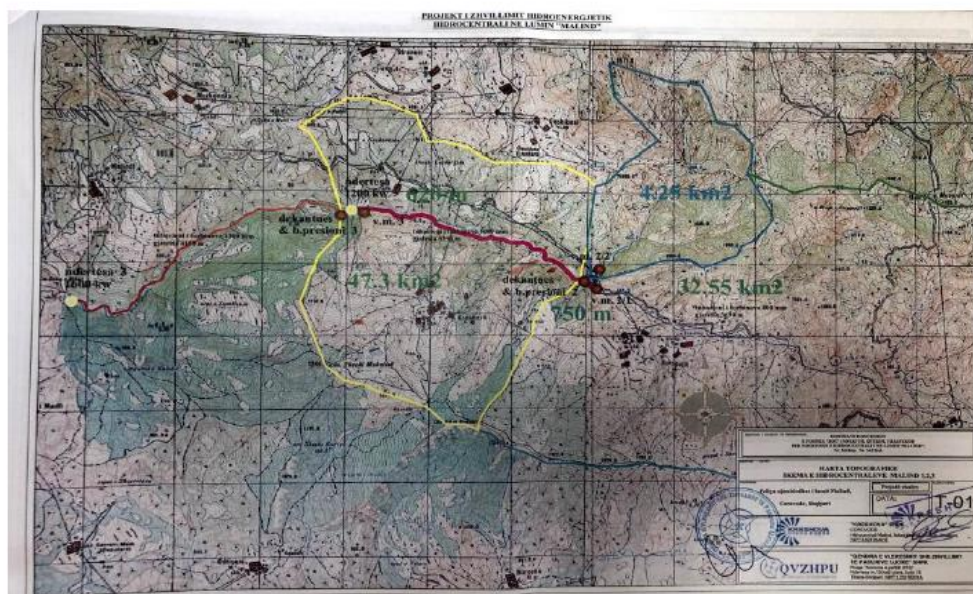
Shoqëria "Kreshova" shpk. është fituese e koncesionit për shfrytëzimin e ujit të lumit Malind dhe prodhimin e energjisë prej saj nëpërmjet hidrocentraleve Malind 2, 3

Në zbatim të legjislacionit mjedisor në fuqi, shoqëria është paisur me "VENDIMIN PËR VNM PARAPRAKE " nr. 12 (Nr. 698 Prot., datë 23.03.2017) për të zhvilluar projektin:  
" Ndërtimi dhe funksionimi I hidrocenraleve Malind 2 dhe 3"

Pas kësaj kemi kaluar të gjitha procedurat e mëtejshme të tilla si: aprovimin e projektit në AKBN, heqjen nga fondi pyjor, lidhjen e kontratave të qirasë me bashkitë përkatëse, aprovimin e lejes së përdorimit të ujit etj., kemi aplikuar pranë AZHT-së për tu paisur me Lejen Zhvillimore përkatëse me kërkesën online nr 2830 prot, me Nr aplikimi AN 151120180039, datë 15.11.2018. Si pasojë e kontrollit të ushtruar nga MIE për të gjithë hidrocentralet, u tejkualuar afati për të cilën ishte miratuar VNM paraprake e sipërcituar. Meqënëse këto vonesa nuk kanë ardhur për shkak të subjektit, kërkohet rinovimi I afatit të kësaj VNM-je.

## ➤ VENDNDODHJA DHE KARAKTERISTIKAT FIZIKE TW PROJEKTIT:

Hidrocentralet do të ndërtohen në zonën e Corovodës në lumin Malind sipas hartës më poshtë:



### Hidrocentrali nr. 2 "Malind 2"

- Kuotat e eveprave të marrjes:
  - Kuota e veprës së marrjes 2 (në lumin Malind) 750 m.m.n.d
  - Kuota e veprës së marrjes 2/1 (në përroin e Frashërit) 750 m.m.n.d
  - Kuota e godinës së centralit 619.5 m.m.n.d
  
- Fuqia e instaluar: 1200 kW

### Hidrocentrali nr. 3 "Malind 3"

- Kuotat e eveprave të marrjes:
  - Kuota e veprës së marrjes 3 620 m.m.n.d
  - Kuota e godinës së centralit 475 m.m.n.d
  
- Fuqia e instaluar: 1200 kW

## Koordinatat e projektit

### Hidrocentrali nr. 2 "Malind 2" – Vepra e marrjes2/1:

Sistemi Koordinativ	Easting	Northing
ETRS 89	20°22'29.4239"	40°23'7.8067"
UTM zone 34N	446937.65	4470733.15
Albanian 1986/gauss-kruger zona 4	4447047.46	4472652.53
KRGJSH 2010/ETRS89 transverse-merkator	531828.34	4472401.98

### Hidrocentrali nr. 2 "Malind 2" – Vepra e marrjes2/2:

Sistemi Koordinativ	Easting	Northing
ETRS 89	20°22'27.5700"	40°23'714.3378"
UTM zone 34N	446895.37	4470934.84
Albanian 1986/gauss-kruger zona 4	4447005.15	4472854.29
KRGJSH 2010/ETRS89 transverse-merkator	531783.76	4472603.24

### Hidrocentrali nr. 2 "Malind 2" – Ndërtesa e centralit 2 :

Sistemi Koordinativ	Easting	Northing
ETRS 89	20°20'19.9569"	40°23'43.1080"
UTM zone 34N	443893.30	4471843.80
Albanian 1986/gauss-kruger zona 4	4444001.86	4473763.63
KRGJSH 2010/ETRS89 transverse-merkator	528770.47	4473478.52

**Hidrocentrali nr. 3 "Malind 3" – Vepra e marrjes :**

<b>Sistemi Koordinativ</b>	<b>Easting</b>	<b>Northing</b>
ETRS 89	20°20'22.2743"	40°23'43.1080"
UTM zone 34N	443947.93	4471843.39
Albanian 1986/gauss-kruger zona 4	4444056.51	4473763.22
KRGJSH 2010/ETRS89 transverse-merkator	528825.13	4473478.73

**Hidrocentrali nr. 3 "Malind 3" – Ndërtesa e centralit 3 :**

<b>Sistemi Koordinativ</b>	<b>Easting</b>	<b>Northing</b>
ETRS 89	20°18'4.7736"	40°23'1.5108"
UTM zone 34N	440696.35	4470585.74
Albanian 1986/gauss-kruger zona 4	4440803.60	4472505.06
KRGJSH 2010/ETRS89 transverse-merkator	525586.79	4472183.91

Në përfundim, vlen të theksohet se projekti përputhet me planet e zhvillimit të zonës, pasi nuk ka plane të vecanta të cilat do të përjashtonin këtë projekt.

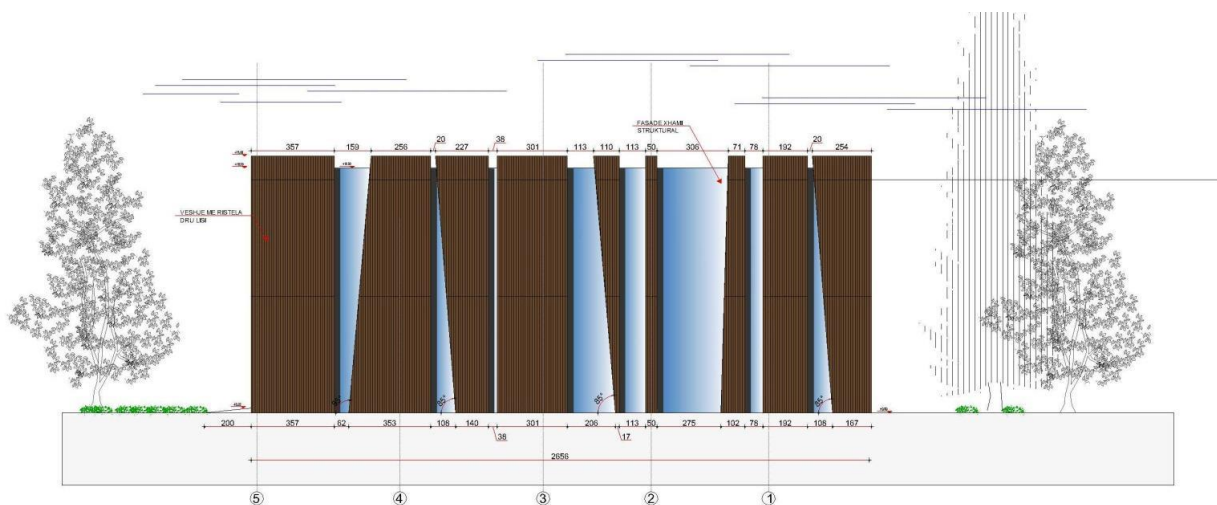
Ndikimi i kësaj vepre në mjedis do të jetë gjithashtu minimal dhe brenda normave të përcaktuara në legjislacionin në fuqi duke pasur parasysh edhe kapacitetin e ulët prodhues për cdo hidrocentral.

Pra, duke qënë se ky projekt konsiderohet miqësor ndaj mjedisit, shoqëria jonë angazhohet në mbrojtje të tij.

Zona ne studim eshte nje zone me terren te thyer malor me gryka te ngushta. Lugina e lumit Malind shtrihet ne lartesine nga 790 m deri ne 508m m.n.d. Vjen ne renie nga lindja ne perendim deri ku afrohet me lumin Osum. Pej sazhi eshte kryesisht i shveshur me drure te rralle dhe bimesi shkurreore dhe barishtore. Qendrat e banuara ndodhen mjaft larg zones se kantierit.

### Ndërtesa e Hidrocentralit MALIND

Ndertesa e hidrocentralit do te ndertohet ne krahe te djathte te perroit te Frasherit. Ndertesa do te jete e kompozuar me sallën e makinerive, komandimit, transformatoret, magazine, ambiente ndihmese, nensatcioni, etj.



**f. Informacionin për infrastrukturën e nevojshme për lidhjen me rrjetin elektrik, furnizimin me ujë, shkarkimet e ujërave të ndotura dhe mbetjeve, si dhe informacionin për rrugët ekzistuese të aksesit apo nevojën për hapje të rrugëve të reja**

#### Rrugët ekzistuese

Ne aksin do te hapet nje trase deri tek godina e hidrocentralit. Do te pershtatet nje siperfaqe e vogel ne te cilen do te vendosen makinerite ne fazen para – pergatitore. Behet fjale per ngjeshjen nga makinerite te cilet do te levizin. Ndikim thelbesor nga ky operacion do te keta mbi shtresat e rruges se risistemuar te mbeshtetur mbi formacioni shkembor te zones.

## **Lenda djegese**

Lenda djegese perdoret gjate procese teknologjike per funksionimin e makinerive te ndryshme.

Lenda djegese mund te jete nafte ose benzine

Gjate kesaj fazes e ndertimit peisazhi do te marre karakter kantieri. Ky ndryshim do te jete i perkoheshem deri ne perfundimin e ndertimit dhe instalimit te turbinave. Do te perdoret infrastruktura rrugore ekzistuese. Praktikisht nuk do te kemi demtime te tokes. Ne aksin do te hapet nje trase deri tek godina e hidrocentralit. Do te pershtetet nje siperfaqe e vogel ne te cilen do te vendosen makinerite ne fazen para – pergatitore. Behet fjale per ngjeshjen nga makinerite te cilet do te levizin. Ndikim thelbesor nga ky operacion do te keta mbi shtresat e rruges se risistemuar te mbeshitetur mbi formacioni shkembor te zones. Ndikimi vleresohet minimal vetem per fazen ndertimore te projektit.

## **PERSHKRIMI I MJEDISIT**

### **Pozicioni gjeografik dhe hidrologjia**

Sipas klasifikimit fiziko-gjeografik te vendit tone, zona ne studim ne pjesen me te madhe te saj hyn ne Krahinën Malore Jugore te luginës së lumit Osum e cila fillon nga gryka e Miçanit deri ne Çorovodë. Vetem pjesa e sipërme e pellgut ujëmbledhës të lumit Malind (Frashrit) ku është dhe zanafilla e lumit Malind (Frashër) ndodhet ne nënzonën e krahinës malore jugore (Dagëllisë) ku ngrihen një seri majash malesh: Kokojka e Frashrit (1549m m.n.d.) dhe mali i Qeliqëzës (1662m m.n.d.) – kjo nënzone është pjesa perëndimore e pellgut ujëmbledhës. Ne jug, pellgu i lumit Malind (Frashër) kufizohet me pellgun e lumit Lemnicë – degë e lumit të Vjosës - gjithashtu ne perëndim me lumin e Dishnicës, dega e Vjosës. Ne veri lumi Malind kufizohet me lumin Osum ku dhe derdhet ne kuotën +353m m.n.d te pylli i Ambulës. Lugina e Osumit pergjithesisht është ne fazën e pjekurisë. Kjo duket ne sektorin nga dalja e grykës së Micanit deri ne derdhjen e lumit Malind ne lumin Osum. Pellgu ujëmbledhës i lumit Malind kryesisht ndërtohet nga shkëmbinj terrigjene (flishe) vetem ne pjesen perëndimore ndodhen formacione gëlqerore por këto të kufizuara ne zonën malore ku dhe është zanafilla e lumit. Zona ne studim dallohet per një copëtim të theksuar horizontal (5km/km<sup>2</sup>) gjë që është favorizuar nga përhapja e formacioneve terrigjene, nga reshjet e shumta dhe varfëria e terrigjene, nga reshjet e

shumta dhe varfëria e mbulesës bimore si rezultat kemi sipërfaqe të eroduara (Frashër), ku janë krijuar vatra erozive. Lumi Malind është një ndër degët e lumit Osum në pjesën e sipërme të tij. Ky lumë derdhet në lumin Osum në bregun e majtë të Osumit 11.3 km nga vendmatja hidrometrike në qytetin e Çorovodës.

Sipërfaqja e pellgut ujëmbledhës të lumit Malind deri në derdhje në lumen Osum është  $F=74.6 \text{ km}^2$ , gjatësia e tij është  $L= 21.3 \text{ km}$ , dhe pjerrësia mesatare e lumit Malind është  $i\% =50$ .

Zanafilla e lumit Malind është nga maja e Qelqit (1663 m m.nd.). Lumi kalon sipër fshatit Frashër rreth kuotës (1000m m.n.d.), merr drejtimin e perëndimit në fillimet e tij ky lumë emërtohet përroi i Frashrit duke marrë në bregun e djathtë përroin e Ujit Varun dhe përroin e Kreshovës deri afër fshatit Malind – ku dhe këtu ndërron emrin dhe quhet përfundimisht lumi Malind – dhe derdhet në lumin Osum në kuotën 350 m m.n.d. tek Pylli Ambullës.

Hidrografia e lumit të Malindit përbëhet nga rrjedha të shumta (përrenj dhe përroska) në pjesën e mesme të lumit Malind të pjerrët që tregojnë rrugën orografike të terrenit me ujëra të shumtë në periudhën e ftohtë të vitit dhe të thatë në periudhën e ngrohtë të vitit.

Konfiguracioni orografik i zonës në studim paraqitet shumë i copëtuar dhe sipërfaqja e saj është pothuajse malore me vargmale të ashpra dhe me lugina.

Konfiguracioni orografik kushtëzon regjimin e reshjeve lidhur me faktin se luginat e Osumit dhe e Vjosës ka influence e rryma detare të detit Adriatik e Jon malet ushtrojnë një veprim të tillë që “kapin” rrymat dhe si rrjedhojë zonat malore të brendshme marrin reshje shiu dhe bore të bollshme në krahasim me pjesën e poshtme të lumit.

Zona në studim karakterizohet nga një rregjim hidrologjik tipik malor që manifestohet në të gjithë intensitetin e tij nga dimra të ashpër dhe nga një rritje e ndjeshme e reshjeve. Dhe është e vërtetë se këto reshje në zonën në studim nuk kalojnë 1270mm si mesatare shumëvjeçare të vendmatjes meteorologjike Frashër me kuotë (+970m m.n.d.) por në këtë vendmatje kanë rënë rreth 1900-2000mm reshje disa herë dhe po ashtu kanë rënë dhe reshje rreth 900mm por në lartësitë 1200 deri në 1500 m m.n.d. bien më tepër reshje shiu dhe bore.

Kushtet klimatike, lartësitë e relievit, mbulesa bimore dhe përbërja litologjike kanë përcaktuar zhvillimin e tokave të kafenjta, të hinjta, kafe etj. Gjithashtu ka dhe nëntipe të tjera të tokave siç janë tokat livadhore.

Tokat e kafenjta shtrihen thuajse në pjesën kodrinore 600 deri në 800m m.n.d. të pellgut ujëmbledhës të lumit Malind të ndërtuara kryesisht nga terrigjenet