

**PERMBLEDHJE JOTKENIKE E VLERESIMIT TE
NDIKIMIT NE MJEDIS PER:**

**"SHFRYTËZIM I KONGLOMERATIT"
(Procedure per zgjerimin e lejes minerare nr
1741, date 10.02.2015)**

**Vendodhja : Ne fshatin Frakull e Vogel,
Njesia Administrative Frakull, Bashkia
Fier.**

Kërkues: Subjekti: "KAPAJ" Sh.p.k

Hartoi raportin e Vleresimit te Ndikimit ne Mjedis:

"ENVIRONMENTAL MANagements CONSULTANTS" Sh.p.k

Administrator

Elidiana Shehu



Altin Ahmeti

(Çert. 261, Nr. 11657 Prot, dt. 10.12.2014)

Ing. Elidiana Shehu

(Lic. 146, Nr. 5113 Prot, date 28.07.2013)

Mars, 2017

Pasqyra e lëndës

Kapitulli 1:	QËLLIMI I HARTIMIT TË RAPORTIT VNM DHE LEGJISLACIONI I KONSULTUAR 3	
1.1	Qëllimi i projektit.....	3
1.2	Qëllimi i hartimit të raportit VNM.....	3
1.3	Legjislacioni i konsultuar për realizimin e VNM	4
1.4	Metodika e zbatuar.....	5
Kapitulli 2 :	PËRSHKRIMI I PROJEKTIT TEKNIK	6
2.1	Vendodhja e objektit	6
2.2	Ndërtimi gjeologjik i vendburimit	7
2.4	Hidrogjeologjia e vendburimit	7
2.5	Kushtet tekniko – minerare të vendburimit.....	7
2.6	Mënyra e shfrytëzimit	7
2.6.1	Përzgjedhja e mënyrës së shfrytëzimit.....	7
2.6.2	Kapaciteti nxjerrës i minierës, regjimi i punës.....	8
2.6.3	Mënyra e hapjes së vendburimit	8
2.6.4	Sistemi i shfrytëzimit	8
2.6.5	Përcaktimi i mjeteve të ngarkimit dhe sheshit të depozitimit të sterileve	8
2.6.6	Largimi i ujrave.....	8
2.7	Sigurimi teknik dhe mbrojtja në punë	8
2.8	Pjesa ndërtimore.....	9
Kapitulli 3:	PËRSHKRIMI I MJEDISIT NË ZONË	9
3.1	Mjedisi fizik.....	9
3.1.1	Gjeologjia.....	9
3.1.2	Gjeomorfologjia.....	9
3.1.3	Tokat	9
3.1.4	Hidrologjia	10
3.1.5	Klima.....	10
3.1.6	Cilësia e ajrit në zonë	10
3.2	Mjedisi biologjik	11
3.2.1	Flora	11
3.2.2	Fauna e zonës	11
3.3	Mjedisi socio-ekonomik.....	11
Kapitulli 4:	IDENTIFIKIMI I NDIKIMEVE TË MUNDSHME NEGATIVE NË MJEDIS TË VEPRIMTARISË	12
4.1	Metodika e aplikuar për vlerësimin ndikimeve në mjedis	12
4.2	Metodika e kategorizimit të ndikimeve të identifikuar (sinjifikanca).....	12
4.3	Identifikimi i ndikimeve të mundshme në mjedis të veprimitarisë	13

HYRJE

Subjekti “**KAPAJ**” sh.p.k. është një shoqëri vendase me aktivitet disavjeçar në fushën e shfrytëzimit dhe tregtisë së materialeve të ndërtimit. Nëpërmjet projektit të paraqitur shoqëria synon shfrytëzimin e objektit shtese të konglomeratit Frakulla e Vogël, Fier, për prodhimin e materialeve të ndërtimit për shtrim rrugësh dhe prodhimin e inerteve si rërë, granit e çakëll.

Objekti gjendet në zonën minerare nr. 837/4, miratuar në planin vjetor minerar të vitit 2014 të Ministrisë së Industrisë dhe Energjitikës, zonë për të cilën shoqëria “Kapaj” sh.p.k. është shpallur fituese (shkresë e MEI nr.4399/2 prot. datë 27.08.2014. dhe aktualisht ka aplikuar për shtese siperfaqeje, ku Ministria e Energjise dhe industries ne zbatim te VKM nr 218 date 11.03.2015 ka miratuar paraprakisht fillimin e procedurave per zgjerimin e lejes minerare nr 1741 , date 10.02.2015 dhe i jep te drejte subjektit per aplikim prane Qendres Kombetare te Biznesit.

Vendburimi i konglomeratik ndodhet në një distancë rreth 300 m vije ajrore në verilindje të fshatit Ada, në Njesine Administrative Frakull e Vogel të Qarkut te Fierit. Zona e projektit zë një sipërfaqe totale prej 0.052 km².

Aktualisht shoqëria është në proces aplikimi për leje shfrytëzimi te siperfaqes shtese dhe në zbatim të legjislacionit në fuqi ajo duhet të marrë paraprakisht miratimin në pikpamje mjedisore të projektit. Për këtë qëllim është kryer Vlerësimi i ndikimit në Mjedis të projektit të propozuar dhe hartuar raporti përkatës. Raporti i Vlerësimit të Ndikimit Social dhe në Mjedis është dokumenti kryesor në të cilin bazohet miratimi mjedisor i projektit.

Kapitulli 1: QËLLIMI I HARTIMIT TË RAPORTIT VNM DHE LEGJISLACIONI I KONSULTUAR

1.1 Qëllimi i projektit

Projekti i paraqitur nga shoqëria “Kapaj” sh.p.k. ka për qëllim shfrytëzimin e sipërfaqes shtese ne qiell të hapur të objektit të konglomeratit “Frakull e vogël”, i cili gjendet në zonën minerare 837/4 miratuar në planin vjetor minerar të vitit 2014 të Ministrisë së Industrisë dhe Energjitikës. Subjekti ka paraqitur interes për shfrytëzimin e këtij objekti dhe ka marrë pjesë në konkurimin e zhvilluar nga MEI në Korrik 2014, për sipërfaqen e zgjeruar me leje minerare 1741, date 10.02.2015 për dhënien e të drejtës së përgatitjes së dokumentit për aplikim për marrje leje minerare shfrytëzimi.

1.2 Qëllimi i hartimit të raportit VNM

Synimi kryesor i përgatitjes së raportit të Vlerësimit të Ndikimit në Mjedis është të identifikohen ndikimet e mundshme negative të zbatimit të projektit në vlerat natyrore të zonës ku do të zbatohet si dhe vlerësimi i performancës mjedisore të tij. Në thelb të vlerësimit mjedisor të projektit qëndron evidentimi i pikëprerjeve të tij me legjislacionin në fuqi, vlerat natyrore që gjenden në zonën e projektit dhe si e sa do të ndikohen në rast të zbatimit të tij.

Ky vlerësim arrihet përmes:

- Evidentimit të pikëprerjeve dhe bashkërendimit të projektit me kuadrin rregullator legjislativ kombëtar dhe ndërkombëtar në fushën e mjedisit;
- Identifikimit të statusit mbrojtës të zonave ku do të zhvillohet projekti;
- Përshkrimin të vlerave natyrore dhe mjedisore në zonën e projektit;
- Identifikimit të ndikimeve të mundshme thelbësore negative në vlerat natyrore dhe në mjedis duke propozuar njëkohësisht masat për zbutjen e tyre dhe mbrojtjen e mjedisit nga këto ndikime.

Raporti i VNM përmbledh një përshkrim të projektit të propozuar, përshkrimin e karakteristikave të mjedisit ekzistues pritës, analizën e ndikimeve të mundshme në mjedis të projektit të propozuar, planin e masave për shmangien dhe zbutjen e ndikimeve të mundshme negative dhe programin e monitorimit mjedisor.

1.3 Legjislacioni i konsultuar për realizimin e VNM

Për realizimin e raportit të Vlerësimit të Ndikimit në Mjedis të veprimtarisë së propozuar u konsultuan dokumente mjedisore që lidhen me politikat shtetërore të mbrojtjes së mjedisit, zonës në të cilën do të zhvillohet .

Përgatitja e Raportit të Vlerësimit të Ndikimit në Mjedis të aktivitetit të propozuar është kryer duke u bazuar në aktet ligjorë të mëposhtëm:

- Ligj nr.10431 datë 09.06.2011 “Për mbrojtjen e mjedisit”, Neni 25, i cili përcakton kërkesën për vlerësimin e ndikimit në mjedis, si pjesë e përgatitjeve për planifikimin e një projekti zhvillimi dhe para kërimit të lejeve përkatëse të zhvillimit.
- Ligj nr.10440 datë 07.07.2011 “Për vlerësimin e ndikimit në mjedis” i cili përcakton dhe specifikon kërkesat për vlerësimin e ndikimit në mjedis, projektet që i nënshtrohen, përgjegjësitë e palëve në proces.
- Ligj nr.10463 datë 22.09.2011 “Për menaxhimin e integruar të mbetjeve”, i cili ka për qëllim të mbrojë mjedisin dhe shëndetin e njeriut si dhe të sigurojë administrimin e duhur mjedisor të mbetjeve nëpërmjet nëpërmjet menaxhimit të integruar të tyre.
- Ligj nr.9587 datë 20.07.2006 “Për mbrojtjen e biodiversitetit” i cili kërkon ruajtjen dhe mbrojtjen e specieve biologjike dhe mbrojtjen e vlerave biologjike ku përfshihen edhe ekosistemet dhe habitatet. Ligji kërkon që veprimtaritë ose përdorimet e reja në ekosisteme, habitate dhe peizazhe të mbrojtura ose jo të mbrojtura mund të ushtrohen vetëm pasi t'u jenë nënshtruar procedurave të vlerësimit të ndikimit në mjedis dhe të jenë pajisur me leje mjedisore.
- Ligj nr.8906 datë 06.06.2002 “Për zonat e mbrojtura”, qëllimi i të cilit është të sigurojë mbrojtje të veçantë të përbërësve të rëndësishëm të rezervave natyrore, të biodiversitetit dhe të natyrës, në tërësi, nëpërmjet krijimit të zonave të mbrojtura. Zonat e mbrojtura krijohen për të siguruar ruajtjen dhe ripërtëritjen e habitateve natyrore, të llojeve, të rezervave dhe të peizazheve natyrore. Zhvilluesit e projekteve dhe veprimtarive duhet të zbatojnë projektet e tyre në përputhje me statusin e mbrojtjes së zonave të mbrojtura (duhet të evidentohet prania ose jo e tyre në zonën e projektit dhe masat që duhen marrë).
- Ligj nr.8897 datë 16.05.2002 “Për mbrojtjen e ajrit nga ndotja”, i cili sanksionon që personat fizikë e juridikë, publikë e privatë, vendas ose të huaj, kanë detyrë të ruajnë pastërtinë e ajrit, ta mbrojnë atë nga ndotjet e shkaktuara nga veprimtaria që ushtrojnë në territorin e Republikës së Shqipërisë.
- Ligj nr.9774 datë 12.07.2007 “Për vlerësimin dhe administrimin e zhurmës në mjedis”, i cili përcakton kërkesat për mbrojtjen e mjedisit nga zhurma, mënyrën e shmangies dhe masat për parandalimin, reduktimin dhe zhdukjen e efekteve të dëmshme të ekspozimit ndaj tyre, përfshirë bezdinë nga zhurma.
- VKM nr.686 datë 29.07.2015 “Për miratimin e rregullave, të përgjegjësive e të afateve për zhvillimin e procedurës së vlerësimit të ndikimit në mjedis (VNM) dhe procedurës së transferimit të Vendimit e Deklaratës Mjedisore”.
- VKM nr.676 datë 20.12.2002 “Për shpalljen zonë e mbrojtur të monumenteve të natyrës shqiptare” i cili përcakton monumentet natyrore në nivel qarku dhe rrethi që duhet të

PERMBLEDHJE JOTEKNIKE E VNM

mbrohen nga veprimtaritë e ndryshme (duhet të evidentohet prania ose jo e tyre në zonën e projektit dhe masat që duhen marrë).

- VKM nr.247 datë 30.04.2014 “Për përcaktimin e rregullave, të kërkesave e të procedurave për informimin dhe përfshirjen e publikut në vendimmarrjen mjedisore”, i cili përcakton rregullat, kërkesat dhe procedurat për informimin dhe përfshirjen e publikut gjatë vlerësimit të ndikimit në mjedis (VNM).
- Vendim nr.99 datë 18.02.2005 “Për miratimin e katalogut shqiptar të klasifikimit të mbetjeve” në të cilin kategorizohen tipet e mbetjeve dhe kriteret për klasifikimin e tyre;
- VKM nr.229 datë 23.04.2014 “Për miratimin e rregullave për transferimin e mbetjeve jo të rrezikshme dhe informacionit që duhet të përfshihet në dokumentin e transferimit”;
- Udhëzimi i përbashkët i Ministrisë së Mjedisit, Pyjeve dhe Administrimit të Ujërave (MMPAU) dhe Ministrisë së Shëndetësisë nr.8 datë 27.11.2007 “Për nivelet kufi të zhurmave në mjedise të caktuara”.

Akte sektorialë

- Ligji nr.10304 datë 15.07.2010 “Për sektorin minerar në Republikën e Shqipërisë”, i ndryshuar.
- VKM nr. 942 datë 17.11.2010 “Për Miratimin e procedurave dhe dokumentacionit për marrjen e lejeve në zonat e hapura”.

1.4 Metodika e zbatuar

Për të hartuar pjesën përshkrimore të raportit, vlerësimin e ndikimeve dhe planin e menaxhimit u përdorën dhe analizuan të dhënat e përfutuara nga vrojtimit në terren si dhe burime sekondare informacioni. Matjet në terren përfshijnë: matjen e nivelit egzistues të zhurmës; vlerësimin e cilësisë së ujërave në zonë; vlerësimin e mbulesës bimore në zonën e projektit si dhe vrojtimit për cilësinë e habitatit dhe prezencën e specieve faunistike. Gjatë vrojtimit u vlerësuan edhe ndikimet egzistuese në zonën e projektit.

Përshkrimi i projektit është bazuar në projektin tekniko - minerar dhe në të dhënat e studimeve përkatëse në lidhje me hidrologjinë, topografjinë dhe gjeologjinë inxhinierike të terrenit në të cilin propozohet të zhvillohet aktiviteti.

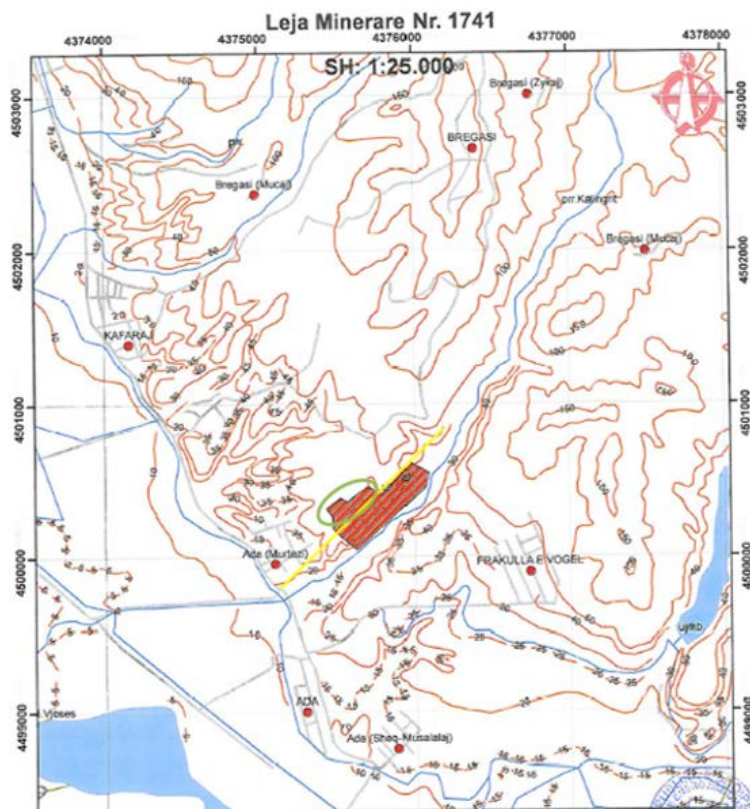
Kapitulli 2 : PËRSHKRIMI I PROJEKTIT TEKNIK

2.1 Vendodhja e objektit

Gjeografikisht zona ku gjendet objekti shtrihet në kufirin e Ultësirës Perendimore me Krahinën Malore Jugore. Relievi është kodrinor me ngritje të butë në drejtimin veriperendim-juglindje. Kuota më e ulët është + 20 m dhe kuota më e lartë + 40 m. Pjerrësia e shpateve është e vogël dhe luhatet në kufijtë 10^0 - 20^0 - 30^0 . Sipërfaqja paraqitet kryesisht e zhveshur nga bimësia dhe në afërsi të saj nuk gjenden objekte industriale dhe banimi. Mbulesa shkon deri në 0.2 m dhe nuk është tërësisht vegjetale por e përzier. Në kufirin jugorlindor të objektit, rrjedh përroi i Kalinorit, me drejtim të rrjedhës nga verilindja në jugperendim

Zona bën pjesë në planshetin e hartës topografike të shkallës 1:25 000 me nomenklaturë K-34-124-A- a (Kreshpani) dhe zë një sipërfaqe prej 0.052 km².

Ajo kufizohet nga pikat me koordinata si më poshtë:



Nr	Y	X
1	43 75 530	45 00 123
2	43 75 472	45 00 178
3	43 75 469	45 00 253
4	43 75 428	45 00 311
5	43 75 520	45 00 380
6	43 75 565	45 00 356
7	43 75 703	45 00 455
8	43 75 787	45 00 399
Sipërfaqja e objektit: S = 0.052 km²		

Administrativisht, objekti gjendet në territorin e Njesise Administrative Frakull, të rrethit të Fierit. Fshatrat më të afërta janë: Ada (Murtezi), Kafaraj dhe Frakull e Vogël etj. Në përdim kalon rruga që lidh Kafarajn me Adën ndërsa një rrugë makine e paasfaltuar shkon deri në objekt.

2.2 Ndërtimi gjeologjik i vendburimit

Në ndërtimin gjeologjik të vendburimit marrin pjesë depozitimet e suitës “Rrogzhina” të cilat vendosen mbi pakon argjilore të formacionit “Helmasi” dhe kanë marrdhënie normale me të. Këto depozitime përbëhen nga material i trashë, ranorë, gravelite, konglomeratë me zaje me ndërshtesa të holla argjilash. Ranorët janë kokërrvegjël deri në të trashë, shpesh gravelitike, poliminerale, të tipit kuarcorofeldshpatik me përmbajtje serpentinas.

Lënda çimentuese është karbonatike, ndërsa çimentimi herë-herë është i mirë dhe në disa sektorë i dobët. Në përgjithësi konglomeratet përmbajnë përqëndrime të larta të metalorëve, të epidotit, granateve, amfiboëve.

Në konglomeratet takohen zaje të rrumbullakosur dhe gjysëm të rrumbullakosur të shkëmbinjve magmatikë dhe sedimentarë. Masa çimentuese e konglomerateve e zajeve është argjilo-alevritoranore, gravelitike dhe e tipit bazal dhe në rastet kur çimentimi është mesatar deri në të fortë lënda çimentuese është karbonatike.

2.4 Hidrogjeologjia e vendburimit

Bazuar në të dhënat mbi topografinë e terrenit, ndërtimin gjeologjik dhe hidrogjeologjinë e rajonit në të cilin gjendet objekti, mund të thuhet se kushtet e tij hidrogjeologjike janë të thjeshta. Nuk vihen re burime natyrale ujrash.

2.5 Kushtet tekniko - minerare të vendburimit

Bazuar në ndërtimin gjeologjik të vendburimit dhe ate hidrogjeologjik mund të themi se ranorët konglomeratikë janë bllokorë, kompaktë, dhe me çimentim të mirë deri në mesatar, e më pak në të dobët. Lënda çimentuese është karbonatike. Linjat tektonike të rralla bëjnë që kushtet e shfrytëzimit të zonës të jenë të mira, ndërsa kushtet klimatike favorizojnë shfrytëzimin gjatë gjithë vitit dhe me tre turne.

2.6 Mënyra e shfrytëzimit

2.6.1 Përzgjedhja e mënyrës së shfrytëzimit

Përzgjedhja e mënyrës së shfrytëzimit është bërë mbi bazën e analizës së këtyre faktorëve:

- Forma e vendburimit;
- Vetitë fiziko – mekanike të formacioneve që e ndërtojnë ;
- Kushtet tekniko – minerare të vendburimit;
- Kushtet hidrogjeologjike;
- Sasia e rezervave gjeologjike, të nxjershme, zbulimi dhe koeficienti i zbulimit.

Duke marrë në konsideratë edhe: topografinë, sasinë e rezervave, karakteristikat gjeomekanike të shkëmbinjve dhe elementët e shtruarjes është përzgjedhur si më e përshtatshme mënyra e shfrytëzimit me **punime sipërfaqësore (karrierë)**.

2.6.2 Kapaciteti nxjerrës i minierës, regjimi i punës

Prodhimi i realizuar nga shfrytëzimi i këtij objekti në zonën e kërkuar do të ketë si destinacion përdorimin e tij në industrinë e ndërtimit të zonës dhe më gjerë, në trajtën e materialeve të ndërtimit të përpunuara, si rërë, granil apo çakull.

Për realizimin e prodhimit të parashikuar karriera do të punojë rreth 312 ditë në vit ose 20-22 ditë në muaj me një ndërresë në ditë, gjatë gjithë vitit.

2.6.3 Mënyra e hapjes së vendburimit

Hapja e vendburimit është parashikuar të bëhet me transhe me gjysem seksioni me një kalim, gjerësia e së cilës do të jetë në funksion të mënyrës së transportit të mineralit dhe sterilit dhe paraprakisht është pranuar 6-8 m.

Karriera do të shfrytëzohet në drejtimin nga lart-poshtë.

2.6.4 Sistemi i shfrytëzimit

Gjykuar nga kushtet e vendburimit, është përzgjedhur sistem i thjeshtë shfrytëzimi pa transport të mbulesës dhe transport direkt të konglomeratëve në impiantin e përpunimit të tyre. Ngarkimi i materialit në sheshet e shkallëve të shfrytëzimit parashikohet të bëhet me varinskë me kovë të variushme deri 1m^3 dhe me fadromë me kapacitet kove deri 2m^3 .

Për shfrytëzimin e këtij vendburimi nuk do të përdoret lëndë plasëse, rrëzimi i tij do të bëhet me mjetin e germimit (me kovë dhe çekiç rrëzues).

Radha e shfrytëzimit do të jetë nga lart-poshtë dhe drejtimi i shfrytëzimit nga verilindja në jugperëndim që përkon gati me drejtimin e shtrirjes së profileve tërthore.

2.6.5 Përcaktimi i mjeteve të ngarkimit dhe sheshit të depozitimit të sterileve

Për transportin e materialit të prodhuar do të përdoren varinskë me kovë të variushme deri 1m^3 dhe fadromë me kapacitet kove deri 2m^3 . Fadroma do të bëjë zhvendosjen e gurit gëlqeror në sheshe në një distancë maksimale 80 m.

2.6.6 Largimi i ujrave

Objekti konsiderohet i thatë për shkak të mungesës së ujërave në të dhe mënyra e propozuar për shfrytëzimin e objektit mineral nuk përfshin procese pune me përdorim të ujit. Të vetmet ujëra prezentë në zonën e shfrytëzimit, do të jenë ujërat e reshjeve, të cilat, natyrshëm drejtohen nga kuota më e ulët e objektit.

2.7 Sigurimi teknik dhe mbrojtja në punë

Kompania do të marrë të gjithë masat e nevojshme për zbatimin e Rregulloreve të Sigurimit Teknik dhe mbrojtjes në punë të personelit gjatë të gjitha fazave të veprimtarisë.

Për të siguruar mbi të gjitha jetën dhe shëndetin e punonjësve, është e domosdoshme të zbatohen me rigozitet normat dhe rregullat.

2.8 Pjesa ndërtimore

Për të mundësuar hyrjen në objektin mineral do të përdoret rruga egzistuese e cila do të rikonstruohet.

Në objekt nuk parashikohet të ndërtohen objekte industriale dhe të shërbimit përjashtuar një zyre kontenier që do të shërbejë për qëllime të ndryshme, si lënien e urdhërave të punës, vend roje etj.

Furnizimi me energji elektrike dhe telefoni

Gjatë shfrytëzimit të objektit nuk parashikohet të përdoren makineri dhe pajisje të cilat punojnë me energji elektrike. Makineritë janë të gjitha me motor me djegie të brendshme kryesisht me naftë. Lidhja telefonike e objektit me subjektin do të bëhet me telefoni të lëvizshme.

Kapitulli 3: PËRSHKRIMI I MJEDISIT NË ZONË

3.1 Mjedisi fizik

3.1.1 Gjeologjia

Objekti gjendet në një rajon kodrinor që nga pikpamja gjeologo-tektonike bën pjesë në ultësirën pranadriatike. Evolucionin gjeologo-tektonik që ka ndjekur rajoni ka kushtëzuar edhe elementët strukturorë si : monoklinale, antiklinale, sinklinale etj.

Nga ana stratigrafike rajoni ndërtohet kryesisht nga depozitime neogjenike. Moshat gjeologjike të pranishme në rajon duke filluar nga ato më të vjetrat tek më të rejtat janë burdigaliani, langiani, serravaliani, tortoniani dhe mesiniani.

3.1.2 Gjeomorfologjia

Në këtë zonë përhapjen më të madhe e ka relievi strukturoro-eroziv dhe erozivo-denudues, të cilët ndërthuren në rrethina edhe me forma të veçanta të relievit lumor.

Relievi eroziv është i lidhur me proceset erozivo – denuduese të cilat janë ndër faktorët kryesorë aktuale që luajnë rol të rëndësishëm në modelimin e relievit. Intensiteti i tyre është i lidhur me kushtet e favorshme natyrore për zhvillimin e proceseve të erozionit dhe shpatit.

Pjerrësia e shpateve merr vlera të ndryshme, më të mëdha (rreth 20-30 %) në shpatet e sektorit jugor dhe verior si dhe në frontet e kuesteve e kreshtave monoklinale, ndërsa vlerat më të ulta (deri në 10-15 %) takohen në rrethina, kryesisht perëndimore e lindore, dhe në pjesën e poshtme të pellgjeve lumore të zhvilluara në depozitime argjilore.

3.1.3 Tokat

Tokat në këtë zonë janë të hinjta kafe dhe të kafenjta. Ato shtrihen në formën e brezave vertikale deri në lartësitë më të mëdha të zonës. Flora e tokave të kultivura është në përgjithësi e varfër dhe monofite, përfaqësuar kryesisht nga të lashtat, kulturat prashitëse dhe nga pemët drufutrore të cilat janë mjaft të përhapura në këtë hapësirë.

3.1.4 Hidrologjia

Zona përreth objektit është e varfër në burime ujore. Trupi i vetëm ujqor sipërfaqësor i cili rrjedh paralel me gjatësinë e objektit është përroi i Kallogrit, i cili ka karakter stinor. Ai ka prurje kryesisht në stinën e dimrit ndërsa gjatë verës është I thatë.

3.1.5 Klima

Zona e studimit bën pjesë në nënzonën qendore të zonës klimatike mesdhetare kodrinore. Nga studimet klimatologjike të kryera rezulton që zona ku do të zhvillohet aktiviteti është një nga më të ngrohtat e territorit të Republikës së Shqipërisë. Temperatura mesatare vjetore e ajrit në këtë zonë luhet në kufijtë 15-16°C. Muaji më i ftohtë i vitit është janari me temperaturë mesatare 7.8°C, ndërsa muaji më i nxehtë është korriku me temperaturë mesatare 23.8°C. Fakti që kjo zonë karakterizohet nga temperatura të larta, reflektohet edhe në numrin e vogël të ditëve me ngricë (me temperaturë minimale jo më të lartë se 0°C) dhe ditëve me temperaturë minimale nën 5°C.

Regjimi i reshjeve atmosferike në këtë zonë është një regjim tipik mesdhetar. Sasia më e madhe e reshjeve bie në periudhën e ftohtë të vitit ndërsa më pak bien në periudhën e ngrohtë. Sasia vjetore e reshjeve luhet rreth vlerës 982 mm, ndërkohe që mesatarja vjetore e reshjeve për territorin e Republikës së Shqipërisë është 1450 mm. Muaji më i lagësht është muaji nëntor në të cilin bien mesatarisht 151 mm, ndërsa muaji më i thatë është muaji korrik në të cilin bien vetëm 21 mm shi.

Duke patur parasysh vlerat e larta të temperaturës që karakterizojnë këtë zonë është e kuptueshme që fenomeni i rënies së dëborës është një ngjarje e rallë dhe e papërfillshme. Lartësia më e madhe e shtresës së borës që është vrojtuar në këtë zonë është vetëm 7 cm.

Rastisja më e madhe e drejtimit nga fryn era në zonë (regjimi mesatar vjetor) përputhet me drejtimin e lindjes. Vlerat më të larta të shpejtësive mesatare mujore regjistrohen në periudhën e ftohtë të vitit, ndërsa ato më të ulta në muajt e verës. Vlera më e lartë e shpejtësisë mesatare mujore i përket muajit janar me 5.1m/s, ndërsa vlera më e ulët në muajt korrik/gusht me 3.4 m/s

3.1.6 Cilësia e ajrit në zonë

Ajri në zonën ku gjendet objekti është i pastër, karakteristikë kjo e zonave rurale. Ndotësit kryesorë të cilësisë së ajrit janë ndërtimet dhe trafiku, aktivitete të cilët për zonën në fjalë janë të munguar. Rruga e vetme që kalon nëpër objekt dhe e lidh atë me qendrën e banuar është rrugë fshati e kategorisë së tretë me trafik tepër të limituar, ndërkohë që zona nuk karakterizohet nga ndërtime të përmasave me ndikime në mjedis.

Në zonën e studimit zhurmat shkaktohen nga aktivitetet e përditshme ekonomike. Gjatë matjeve të realizuara në zonën e projektit niveli i zhurmave luhet nga 82.5 dB (A) në 60.3 dB (A).

3.2 Mjedisi biologjik

3.2.1 Flora

Bimësia e shkurretave mesdhetare

Shkurretat mesdhetare janë një nga elementet kryesore përbërës të zonës së projektit. Ato janë të shtrira pothuajse në të gjithë hapsirën dhe kryesisht të vendosura në pjesën e ulët të saj nga lartësia 100-300 m mbi nivelin e detit. Shkorretat mesdhetare në këtë hapsirë përfaqësojnë pjesën më kryesore të mbulesës bimore. Veçanërisht pjesa më e madhe e formacionit të makjes ndodhet në pjesën lindore, jug-lindore dhe jug-perendimore të zonës. Kjo lloj bimësie vesh shpatet e kësaj hapsire. Bimësia e kësaj zone përfaqësohet nga makia që është formacioni me karakteristik i bimësisë tipike mesdhetare.

3.2.2 Fauna e zonës

Zonat shkurre sigurojnë një habitat të rëndësishëm dimërimi për shumë lloje zogjsh, të cilët shumëzohen në lartësi më të larta dhe lëvizin poshtë në zonat shkurre për t'iu larguar motit të keq. Zogjtë tipikë janë Bilbilthi kokëzi – *Sylvia atricapilla*, Bilbili kokëzi gushëbardhë - *Sylvia melanocephala*, Cerla - *Emberiza spp*, Bilbili i kënetave - *Cettia cetti*, etj. Gjatë stinëve të pranverë-verës, shkurret mbajnë një gamë të gjerë specimesh zogjsh, si Bilbilthi gushëkuq - *Sylvia cantillans*, Përqeshësi i vogël i ullinjve - *Hippolais pallida*, etj. Gjatë migrimit, shkurret përdoren edhe si zona ku mund të ndalojnë edhe lloje si Pupëza - *Upupa epops*, Gargulli - *Merops apiaster*, Qafëdredhësi - *Jynx torquilla*, Mëllenja - *Turdus merula*, etj.

Tokat kullosore, arat dhe arat e braktisura që të shndërruara në toka barishtore në afërsi të vendbanimeve dhe fshatrave, sigurojnë mbajtje të një numri të lartë specimesh zogjsh, më së shumti zogjve të vegjël (Rendi: *Passeriformes/Harabelorët*).

Në dimër, fushat e hapura përdoren nga tufa trishtilash shoqëruar nga harabela të tjerë të vegjël. Në verë, fushat e hapura sigurojnë terrene shumëzimi për Shkurtën - *Coturnix coturnix*. Gardhet dhe pemët e ndryshme frutore në vendet e hapura vizitohen nga Gushëkuqi - *Erithacus rubecula*, Cerla e zakonshme - *Miliaria calandra*, Harabeli - *Passer domesticus*, Cerri - *Troglodytes troglodytes*, lauresha (*Alaudidae*) dhe shumë lloje trishtilash.

3.3 Mjedisi socio-ekonomik

Administrativisht objekti gjendet në territorin e Njesise Administrative Frakull të rrethit të Fierit në Prefekturën Fier.

Përgjithësisht pas viteve 1990, është vënë re një rënie e numrit të popullsisë në komunë për shkak të kushteve të vështira të punësimit. Pjesa më e madhe e popullsisë që ka lëvizur drejt qendrave urbane ishte përgjithësisht ndërmjet moshave 18 dhe 35 vjeç. Si pasojë e kësaj prirje shumë fshatra në zonë kanë mbetur me popullsi të moshuar, të përbërë më së shumti me banorë mbi të 50-at.

Historikisht aktiviteti kryesor ekonomik në zonë ka qenë bujqësia dhe blegtoaria. Bujqësia, ndonëse realizon 60% të të ardhurave, karakterizohet nga intensitet i ulët me një përdorim të

kufizuar të pesticideve dhe pajisjeve mekanike. Tokat e përdorura për bujqësi vaditen stacioneve të pompave.

Në këtë zonë rriten bagëti me prodhimtari të lartë dhe raca autoktone. Prodhimet e qumështit dhe mishit nga bagëtia janë faktorë të rëndësishëm për ekonominë lokale dhe rajonale. Por mbarështimi i bagëtive dhe prodhimi i qumështit praktikohen sipas mënyrave të vjetra tradicionale, duke përdorur metoda të thjeshta në nivel familjar, të cilat në disa raste ndikojnë në cilësinë dhe sigurinë e produkteve.

Vitet e fundit një vend të rëndësishëm ka zënë edhe aktiviteti tregtar dhe ai prodhimit të materialeve të ndërtimit.

Kapitulli 4: IDENTIFIKIMI I NDIKIMEVE TË MUNDSHME NEGATIVE NË MJEDIS TË VEPRIMTARISË

4.1 Metodika e aplikuar për vlerësimin ndikimeve në mjedis

Vlerësimi i ndikimeve të mundshme si pasojë e veprimtarisë bëhet duke u nisur nga një sërë faktorësh që lidhen me natyrën e veprimtarisë, teknologjinë e përdorur, mënyrën e operimit, sasinë e energjisë, lëndët e para të përdorura dhe mbetjet e gjenerura, të gjitha këto në kontekstin e mjedisit fizik, biologjik dhe socio-ekonomik.

Për një vlerësim sa më profesional të ndikimeve dhe pasojave të projektit në mjedisin fizik dhe social është përzgjedhur të aplikohet metodika dhe procedura e mëposhtme:

- Identifikimi dhe njohja e të gjithë aktiviteteve të projektit;
- Identifikimi i ndikimeve të mundshme dhe me pasoja të rëndësishme në mjedis për çdo aktivitet, kjo bazuar edhe në studimin e gjendjes së mjedisit dhe projektit teknik;
- Krahasimi i ndikimeve të mundshme me kushtet dhe gjendjen egzistuese të zonave të projektit;
- Vlerësimi dhe kategorizimi i çdo ndikimi të mundshëm dhe të identifikuar duke përdorur matriksin e kategorizimit më poshtë;
- Zhvillimi i një materiali të permbledhur ku sqarohet mënyra e vlerësimit dhe kategorizimit të ndikimeve të mundshme të projektit.

Industria minerare shoqërohet edhe me ndikime mjedisore negative, të cilat në disa raste mund të jenë të pashmangshme. Megjithatë, shumë prej ndikimeve negative mjedisore mund të minimizohen përmes një planifikimi të kujdesshëm mjedisor dhe aplikimit të teknikave dhe teknologjisë së parandalimit të ndotjeve.

4.2 Metodika e kategorizimit të ndikimeve të identifikuara (sinjifikanca)

Për të përcaktuar më mirë masat për kontrollin dhe minimizimin e ndikimeve negative të identifikuara gjatë procesit të VNM dhe për të ndihmuar vendimmarrjen e organeve kompetente, është bërë një kategorizim i rëndësishëm së çdo ndikimi të mundshëm negativ në mjedis të aktivitetit të propozuar. Ky kategorizim është kryer bazuar në vlerat mjedisore të zonës, legjislacionin mjedisor në fuqi dhe njohuritë mbi teknologjinë dhe teknikën e kryerjes së operacioneve ndërtimore.

4.3 Identifikimi i ndikimeve të mundshme në mjedis të veprimtarisë

Identifikimi i ndikimeve të mundshme negative në tokë

Operacionet e punës	Ndikimi i mundshëm
Operacionet e gërmimit për rikonstruksionin e rrugës së hyrjes dhe atyre lidhëse ndërmjet shkallëve të karrierës si dhe për nxjerrjen e konglomeratëve	<ul style="list-style-type: none"> Ndryshim i destinacionit të përdorimit të tokës; Shqetësim i shtresës së tokës dhe dëmtim i strukturës së saj. Ndikim në zhvillimin e proceseve të tokëformimit etj. në sipërfaqen e prekur; Erozion në kohë me reshje pasi pjerrësia e terrenit bëhet shkak që grimcat e tokës të ekspozohen ndaj agjentëve atmosferikë duke u shkëputur dhe lëvizur jashtë zonës së shfrytëzimit.
Përdorimi i mekanikës dhe automjeteve të transportit	<ul style="list-style-type: none"> Shqetësim i shtresave të tokës dhe ngjeshje e saj; Ndotje e tokës si pasojë e avarive të mekanikës të cilat mund të bëhen shkak për rrjedhje lubrifikantësh dhe karburantesh.

Identifikimi i ndikimeve të mundshme negative në ajër

Operacionet e punës	Ndikimi i mundshëm
Operacionet e gërmimit për rikonstruksionin e rrugës së hyrjes dhe atyre lidhëse ndërmjet shkallëve të karrierës si dhe për nxjerrjen e konglomeratëve	<ul style="list-style-type: none"> Gjenerim i një sasive pluhuri, ndikim i cili do të jetë më i ndjeshëm në stinën e thatë; Duke qenë se të gjitha mjetet dhe makineritë që do të përdoren në karrierë janë me motor me djegie të brendshme, do të emetohen në ajër sasi të caktuara të gazeve të djegies NO_x dhe SO_x; Emetim i zhurmave.
Përdorimi i mekanikës dhe automjeteve të transportit	<ul style="list-style-type: none"> Duke qenë se të gjitha mjetet dhe makineritë që do të përdoren në karrierë janë me motor me djegie të brendshme, do të emetohen në ajër sasi të caktuara të gazeve të djegies NO_x dhe SO_x; Emetim pluhurash; Emetim zhurmash dhe vibrime të ajrit.

Identifikimi i ndikimeve të mundshme negative në ujëra

Operacionet e punës	Ndikimi i mundshëm
Përdorimi i mekanikës dhe automjeteve të transportit	<ul style="list-style-type: none"> Avaritë e mekanikës mund të bëhen shkak për rrjedhje lubrifikantësh dhe karburantesh, të cilët nën veprimin e ujrave të shiut mund të shkaktojnë ndotje të ujërave sipërfaqësore dhe nëntokësore.

Identifikimi i ndikimeve të mundshme negative në biodiversitet

Operacionet e punës	Ndikimi i mundshëm
Operacionet e gërmimit për rikonstruksionin e rrugës së hyrjes dhe atyre lidhëse ndërmjet shkallëve të karrierës si dhe për nxjerrjen e konglomeratëve	<ul style="list-style-type: none"> Siç është treguar në përshkrimin e mjedisit, sipërfaqja e objektit është në pjesën më të madhe e zhveshur nga bimësia, kështu që hapja e shkallëve të karrierës nuk do të shoqërohet me dëmtim të konsiderueshëm të flores. Megjithatë prishja e shtresës së tokës do të zvogelojë hapësirën e habitatit natyror për zhvillimin e metjeshem të flores. Disa procese që lidhen më shumë me shqetësimet dhe cilësinë e mjedisit, do të ushtrojnë ndikimet e tyre në botën e gjallë, veçanërisht mund të mbajnë larg zonës disa lloje shtazore.

Identifikimi i ndikimeve të mundshme negative në pejsazh

Operacionet e punës	Ndikimi i mundshëm
Operacionet e gërmimit për rikonstruksionin e rrugës së hyrjes dhe atyre lidhëse ndërmjet shkallëve të karrierës si dhe për	Ndër ndikimet më evidente do të jenë ndryshimet në pjerrësinë e terrenit dhe ato vizuale të pejsazhit.

PERMBLEDHJE JOTEKNIKE E VNM

nxjerrjen e konglomeratëve

Mbetjet e ngurta

Operacionet e punës	Ndikimi i mundshëm
Operacionet e gërmimit për rikonstrukcionin e rrugës së hyrjes dhe atyre lidhëse ndërmjet shkallëve të karrierës si dhe për nxjerrjen e konglomeratëve	<ul style="list-style-type: none">• Gjenerim i një sasive dhe si rezultat i punimeve të zbulimit;• Gjenerim i mbetjeve urbane nga aktiviteti njerëzor: kartona, bidona vaji, ambalazhe dhe qese plastike nga ambalazhet dhe aktiviteti i punonjësve.