

**PERMBLEDHJE JOTEKNIKE E
VLERESIMIT TE NDIKIMIT NE MJEDIS
PER AKTIVITETIN:
SHRYTEZIM GURI GELQEROR**

Vendodhja : Fshati Verdove, Bucimas, Rrethi
Pogradec, Qarku Korçe.

Kërkues: Subjekti: "Combined Group
Contracting Company (K.S.C) " Sh.a.

Hartoi raportin e Vleresimit te Ndikimit ne Mjedis:
"ENVIRONMENTAL MANAGEMENTS CONSULTANTS" Sh.p.k

Altin Ahmeti
(Çert. 261, Nr. 11657 Prot, dt. 10.12.2014)

Administrator
Elidiana Shehu

Ing. Elidiana Shehu
(Lic. 146, Nr. 5113 Prot, date 28.07.2013)

Korrik, 2015

Pasqyra e lëndës

1.	HYRJE	1
2.	QËLLIMI I HARTIMIT TË RAPORTIT VNM DHE LEGJISLACIONI I KONSULTUAR.....	2
2.1.	Qëllimi i projektit	2
2.2.	Qëllimi i hartimit të raportit VNM.....	2
2.3.	Legjislacioni i konsultuar për realizimin e VNM	2
2.4.	Metodika e zbatuar	3
3.	PËRSHKRIMI I PROJEKTIT TEKNIK	3
3.1.	Vendodhja e objektit	3
3.2.	Te dhena të shkurtra mbi llojin e materialit.	4
3.3.	Kushtet hidrogeologjike të vendburimit.	5
Rezervat e nxjerreshme		5
3.4.	Menyra e shfrytëzimit	6
3.5.	Menyra e hapjes.....	6
Kapaciteti nxjerrës i minierës, regjimi i punës, në ditë, në muaj, ose në vit, Grafiku i punimeve të zbulimit dhe grafiku i podhimit për gjithë minierën.		7
4.	IDENTIFIKIMI I NDIKIMEVE TË MUNDSHME NEGATIVE NË MJEDIS TË VEPRIMTARISË	8
4.1.	Metodika e aplikuar për vlerësimin ndikimeve në mjedis.....	8
4.2.	Metodika e kategorizimit të ndikimeve të identifikuar (sinjifikanca)	8
4.3.	Identifikimi i ndikimeve të mundshme në mjedis të veprimtarisë	8
4.4.	Humbje e pjesëve të tokës.....	9
4.5.	3.5 Ndotja e tokës nga rrjedhjet.....	9
4.6.	Ndotja e tokës nga mbetjet e ngurta.....	9
4.7.	Ndotja e tokës nga depozitimi i llumrave.....	9
4.8.	Erozioni gjatë hapjes dhe shfrytëzimit të objektit mineralar.....	9
4.9.	Bimet e ujit.....	9
4.10.	Flora dhe fauna.....	10
4.11.	Trajtimi i ujërave	10
4.12.	Zhurmat gjatë punës së hapjes	10
4.13.	Pluhurat gjatë procesit të punës	10
4.14.	Ndikimi në mjedis të produkteve të lenëve plasuese	10
4.15.	Ndikimi në mjedis të gazeve të mjeteve motorike.....	11
4.16.	Prodhimi i mbeturinave dhe depozitimi i materialve që krijohet në objekt	11
4.17.	Pastrimi rregullim dhe rigjenerimi i pejsazhit.....	11
4.18.	Dëmtime të sipërfaqes nga operacionet e gërmimit.....	12
4.19.	Ndikimi në infrastrukturen e zonës së objektit.....	12
4.20.	Ndikimi në shëndetin e njerezve që punojnë në objekt dhe të banorëve për rreth...	12
4.21.	Ndikimi në qarkullimin dhe transportin	13
4.22.	Plani i monitorimit të mjedisit	13
4.23.	Te dhena lidhur me punësimin dhe specializimin e shtetasve shqiptarë.....	14
4.24.	Te dhena mbi kërkesat e pritshme të infrastrukturës dhe masat që do të meren	14
5.	PËRSHKRIMI I MJEDISIT TË RAJONIT.....	15
Korça		17
Infrastruktura ekzistuese.		23
6.	PROGRAMI I MONITORIMIT.....	24

1. HYRJE

Ekonomia shqiptare është duke u zhvilluar me ritme të shpejta në drejtim të integritit të saj rajonal, Evropian dhe botëror. Vendi ynë aktualisht është duke u përballur me sfidat e integritit në Bashkimin Evropian, gjë e cila përfshin angazhimin për ndërtimin e kapaciteteve të reja ekonomike, përshtatjen e teknologjive, si dhe integrimin e ekonomisë shqiptare në hartën e tregjeve rajonale dhe ndërkombëtare. Ky përbën një proces kryesor për të garantuar koherencën dhe vazhdimësinë e strategjive, të reformave, si dhe të prioriteteve të ekonomisë shqiptare, të cilat janë të nevojshme në kushtet e një ekonomie të tregut të lire. Arritja e këtyre objektivave parësore do të behet e mundur nëpërmjet politikave efektive, konsolidimit dhe zhvillimit të sektorëve kryesorë të ekonomisë kombëtare, konsolidimit të institucioneve dhe hartimit e implementimit të projekteve, të cilët realisht do ta integrojnë ekonominë Shqiptare, duke u bazuar në drejtimet kryesorë të “Strategjisë Kombëtare për Zhvillim dhe Integrim”, si dhe në strategjitë sektoriale dhe rajonale. Përpjekjet konstante për harmonizimin e politikave të rritjes ekonomike me kërkesat e standardeve mjedisore, përbejnë gjithashtu një drejtim tjetër themelor të programeve të Qeverisë për një zhvillim të qëndrueshëm të vendit.

Eksperiencia e vendeve të zhvilluara ka treguar se, për të pasur një zhvillim normal të sektorit industrial duhet të vendoset një balancë e drejtë ndërmjet politikave qeverisëse dhe mekanizmave të tregut, si dhe menaxhimit të energjisë.

Ky aktivitet ka si synim shfrytëzimin e gurit gelqeror në objektin Verdove në afërsi të fshatit Verdove, Rrethi Pogradec, Qarku Korçë. Kompania ka të qartë rrugën dhe hapat për ta realizuar këtë projekt në variantin e tij më optimal.

Nëpërmjet këtij raporti të Vlerësimit të Ndikimit në Mjedis do të jepet një informacion i detajuar i projektit të shfrytëzimit, informacion mbi zonën dhe popullsinë e saj, punimet që do të kryhen, ndikimet në mjedis nga zbatimi i projektit, masat që duhet të merren për minimizimin e këtyre ndikimeve, si dhe impaktin ekonomik-social.

2. QËLLIMI I HARTIMIT TË RAPORTIT VNM DHE LEGJISLACIONI I KONSULTUAR

2.1. Qëllimi i projektit

Projekti i paraqitur nga shoqëria “**Combined Group contracting company**” sh.a.ka për qëllim shfrytëzimin me karrierre (qiell të hapur)te objektit te gurit gelqeror, ne objektin Verdove, Rrethi Pogradec, Qarku Korce.

2.2. Qëllimi i hartimit të raportit VNM

Synimi kryesor i përgatitjes së raportit të Vlerësimit të Ndikimit në Mjedis është të identifikohen ndikimet e mundshme negative të zbatimit të projektit në vlerat natyrore të zonës ku do të zbatohet si dhe vlerësimi i performancës mjedisore të tij. Në thelb të vlerësimit mjedor të projektit qëndron evidentimi i pikëprerjeve të tij me legjislacionin në fuqi, vlerat natyrore që gjenden në zonën e projektit dhe si e sa do të ndikohen në rast të zbatimit të tij.

Ky vlerësim arrihet përmes:

- Evidentimit të pikëprerjeve dhe bashkërendimit të projektit me kuadrin rregullator legjislativ kombëtar dhe ndërkombëtar në fushën e mjedisit;
- Identifikimit të statusit mbrojtës të zonave ku do të zhvillohet projekti;
- Përshkrimit të vlerave natyrore dhe mjedisore në zonën e projektit;
- Identifikimit të ndikimeve të mundshme thelbësore negative në vlerat natyrore dhe në mjedis duke propozuar njëkohësisht masat për zbutjen e tyre dhe mbrojtjen e mjedisit nga këto ndikime.

Raporti i VNM përmbledh një përshkrim të projektit të propozuar, përshkrimin e karakteristikave të mjedisit ekzistues pritës, analizën e ndikimeve të mundshme në mjedis të projektit të propozuar, planin e masave për shmangien dhe zbutjen e ndikimeve të mundshme negative dhe programin e monitorimit mjedor.

2.3. Legjislacioni i konsultuar për realizimin e VNM

Përgatitja e Raportit të Vlerësimit të Ndikimit në Mjedis të aktivitetit të propozuar është kryer duke u bazuar në aktet ligjorë të mëposhtëm:

- **Ligj nr.10431 datë 09.06.2011 “Për mbrojtjen e mjedisit”;**
- **Ligj nr.10440 datë 07.07.2011 “Për vlerësimin e ndikimit në mjedis”;**
- **Ligj nr.10463 datë 22.09.2011 “Për menaxhimin e integruar të mbetjeve”;**
- **Ligj nr.8897 datë 16.05.2002 “Për mbrojtjen e ajrit nga ndotja”;**
- **Ligj nr.9774 datë 12.07.2007 “Për vlerësimin dhe administrimin e zhurmës në mjedis”;**
- **Ligj nr.9587 datë 20.07.2006 “Për mbrojtjen e biodiversitetit”;**
- **Ligj nr.8906 datë 06.06.2002 “Për zonat e mbrojtura”;**
- **VKM nr.13 datë 04.01.2013 “Për miratimin e rregullave, të përgjegjësive e të afateve për zhvillimin e procedurës së vlerësimit të ndikimit në mjedis”;**

- VKM nr.247 datë 30.04.2014 “Për përcaktimin e rregullave, të kërkesave e të procedurave për informimin dhe përfshirjen e publikut në vendimmarrjen mjedisore”
- Udhëzimi i përbashkët i Ministrisë së Mjedisit, Pyjeve dhe Administrimit të Ujërave (MMPAU) dhe Ministrisë së Shëndetësisë nr.8 datë 27.11.2007 “Për nivelet kufi të zhurmave në mjedise të caktuara”.

2.4. Metodika e zbatuar

Për të hartuar pjesën përshkrimore të raportit, vlerësimin e ndikimeve dhe planin e menaxhimit u përdorën dhe analizuan të dhënat e përfuara nga vërtetimet në terren si dhe burime sekondare informacioni. Matjet në terren përfshijnë: matjen e nivelit egzistues të zhurmës; vlerësimin e cilësisë së ujërave në zonë; vlerësimin e mbulesës bimore në zonën e projektit si dhe vërtetime për cilësinë e habitatit dhe prezencën e specieve faunistike. Gjatë vërtetimit u vlerësuan edhe ndikimet egzistuese në zonën e projektit.

Përshkrimi i projektit është bazuar në projektin tekniko - minerar dhe në të dhënat e studimeve përkatëse në lidhje me hidrologjinë, topografinë dhe gjeologjinë inxhinierike të terrenit në të cilin propozohet të zhvillohet aktiviteti.

3. PËRSHKRIMI I PROJEKTIT TEKNIK

3.1. Vendodhja e objektit

Vendburimi i gurit gelqeror ndodhet pranë fshatit Verdove, Rrethi Pogradec, Qarku Korçë. Qendra e banuar me e afert është Fshati Verdove dhe ndodhet rreth 0.6 km larg nga objekti minerar. Zona e projektit zë një sipërfaqe totale prej 0.022 km² dhe sasia e parashikuar e prodhimit minimal është 20000 m³/vit, sasia e prodhimit mesatar 35 000 m³/vit dhe sasia e prodhimit maksimal 45 000 m³ /vit. Kapaciteti perpunues është 35 000 m³/vit

Zona bën pjesë në planshetin e hartës topografike të shkallës 1:25 000 me nomenklaturë K-34-114-A- d dhe zë një sipërfaqe prej 0.022 km².

Ajo kufizohet nga pikat me koordinata si më poshtë:

Nr.	X	Y
1	45 28 372	44 70 323
2	45 28 372	44 70 501
3	45 28 280	44 70 504
4	45 28 215	44 70 323

Nga pikpamja gjeografike terreni ku shtrihet objekti që kërkohet për shfrytëzim, karakterizohet nga një reliev kodrinor-malor dhe pak aksidentuar. E gjithë sipërfaqja

PERMBLEDHJE JOTEKNIKE E VNM

e zones qe do te shfrytezohet eshte e papyllezuar, me perjashtim te disa mbulesave vegetative te degraduara me bimesi, kryesisht shkurre te ulta dhe barishte, te cilat ne muajt e veres thahen. Kendi I pjerresis se shpatit ku do te zhvillohet karriera eshte 30-45⁰. Vendodhja e objektit te gurit gelqeror ndodhet ne te majte te rruges se makines Verdove-Alarup me nje distance ne vij ajrore nga rruga 200 m. Ky object ndodhet ne very-lindje te Fshatit Verdove me nje distance 1.5 km large. Zona e kerkuar ndodhet ne planshetin e hartes topografike te shkalles 1:25 000 me nomenclature **K-34-114-A-d** dhe ze nje sipërfaqe prej **0.022 km²** ose **2.2 ha**.

Ortofoto e zones ne vleresim



3.2. Te dhena te shkurtra mbi llojin e materialit.

Minerali qe do te shfrytezohet perfaqesohet nga gelqerore te cilet mund te perdoren per prodhime inertesh te ndryshme dhe qelqere. Jane kryer analiza kimike me qellim percaktimin e mundesise se perdorimit per prodhim gelqereje, ndersa ato fiziko-mekanike per prodhimin e inerteve karbonatike si dhe reres, granilit dhe cakullit. Gelqeroret e vendburimit kane kete perberje kimike mesatare si me poshte:

- Rezistenca ne shtypje ne gjendjen natyrale: $R_{sh} = (900-1200) \text{ kg/cm}^2$
- Rezistenca ne shtypje ne gjendje te lagur: $R_{ng} = (800-900) \text{ kg/cm}^2$
- Rezistenca ne terheqje: $R_t = (63.113) \text{ kg/cm}^2$
- Pesha vellimore $\gamma = (2.620-2.732) \text{ g/cm}^3$
- Poroziteti: $p = (0.04-0.1) \%$
- Lageshtia: $E = 0.08 \%$

3.3. Kushtet hidrogjeologjike te vendburimit.

Perberja gjeologjike, morfologjike, pasurite pyjore, pozicioni ne lidhje me masat e ajrit qe vijne te ngarkuara m eavuj uji nga veriu, lindja dhe jugu tregon qe zoa nuk eshte e pasur me ujra si siperfaqesore edhe nentokesore.

Pjerresia e zones si dhe mbulesa bimore shum e paket sjell qe ujrata te mos qendrojne port e drenojne direct ne lumin e Devollit.

Vegjetacioni I kesaj zone eshte I varfer per shkak te perberjes karbonatike te shkembinjve dhe trashesise shum te vogel te depozitimeve te Kuaternarit mbi te. Pervet vlerave te vogla te kesaj trashesie, keto depozitime jane te varfera edhe ne elemente ushqyese per bimesine. Ne kete menyre mungesa e nje vegjetacioni te dendur varferon pasurite ujore te zones sepse ne rast reshjesh sasia e ujit qe mbahet nga bimet, nje pjese e se ciles pas reshjeve infiltron ne toke, eshte shume e vogel.

Faktor tjetër qe ndikon ne shtimin ose ne pakesimin e ujrave siperfaqesore dhe nentokesore eshte edhe morfologjia, ky factor ben qe ne rast reshjesh, ujrata te arrijne shum shpejt ne perroin e Karaboshit, pa patur kohe qe tem und te infiltroje ne toke ne sasi te mjaftueshme.

Me hapjen e karrieres, mundesia e infiltrimit te ujrave te reshjeve ne toke do te rritet per shkak se gjate nxjerrjes se materialit me lende shperthyese do te hapen te cara ne shkemb, duke lehtesuar ne kete menyre edhe depertimin e ujit ne te.

Rezervat e nxjerrshme

Ne baze te te dhenave te perftuara nga Ish ndermarja Gjeologjike Pogradec, jane kryer punime te ndryshme revizionimi dhe kerkim-zbulimi si kanale gjeologjike, puse dhe shpime. Per qellime te ketij projekti jan bere dokumentime te sistemeve te carjeve te formacioneve qe ndertojne vendburimin dhe jane marre kampionet e nevojshme per kryerjen e analizave kimike dhe fiziko-mekanike te gelqeroreve te vendburimit.

Rezervat e objektit te gurit gelqeror Verdove jan llogaritur me metoden e prerjeve vertikale, duke matur siperfaqen ne prerje te pakos productive ne cdo shkalle, mbasi vendburimi parashikohet te shfrytezohet me karriere.

Llogaritja e rezervave gjeologjike dhe te nxjerrshme u krye me metoden e prerjeve vertikale, te cilat u ndertuan per cdo shkalle shfrytezimi duke matur siperfaqen.

Formulat e perdorura per llogaritjen e rezervave gjeologjike dhe te nxjerrshme jane:
Per shkallen me te larte:

$$V = \frac{1}{3} \times S_I \times L_{0-I}$$

Per shkallen e ndermjetme:

$$V = \frac{S_I + S_{II}}{2} \times L_{I-II},$$

kur siperfaqet nuk ndryshojne me shume se :< 40%.

Kur siperfaqet ndryshojne me shum se > 40%u perdor formula:

$$V = \frac{S_I + S_{II} + \sqrt{S_I \times S_{II}}}{3} \times L_{I-II}$$

Ku: S_I dhe S_{II} siperfaqet ne m^2 tw shkalleve qe llogariten rezervat ne profilet I-I dhe II-II m^2

L_{I-II} largesia midis profileve qe llogariten rezervat.

L_{I-K} largesia nga shkalla e fundit e profilit skijor deri ne kufirin ku arrin shkalla e shfrytezimit,

3.4. Menyra e shfrytezimit

Sistemi i shfrytezimit do te jete ai me karriere me lartesi te shkalles 10 m me kend 70-73°. Rrezimi i prodhimit do te behet me ane te perdorimit me lende plasese. Ngarkimi i prodhimit te nxjerre nga karriera do te behet me fadrome ose eskavator, fadroma do te kryej ne disa vende edhe largimin e sterileve.

Transporti i gelqeroreve pllakor do te behet me ose pa mjete te mekanizuar si fadrome + kamioni si transit.

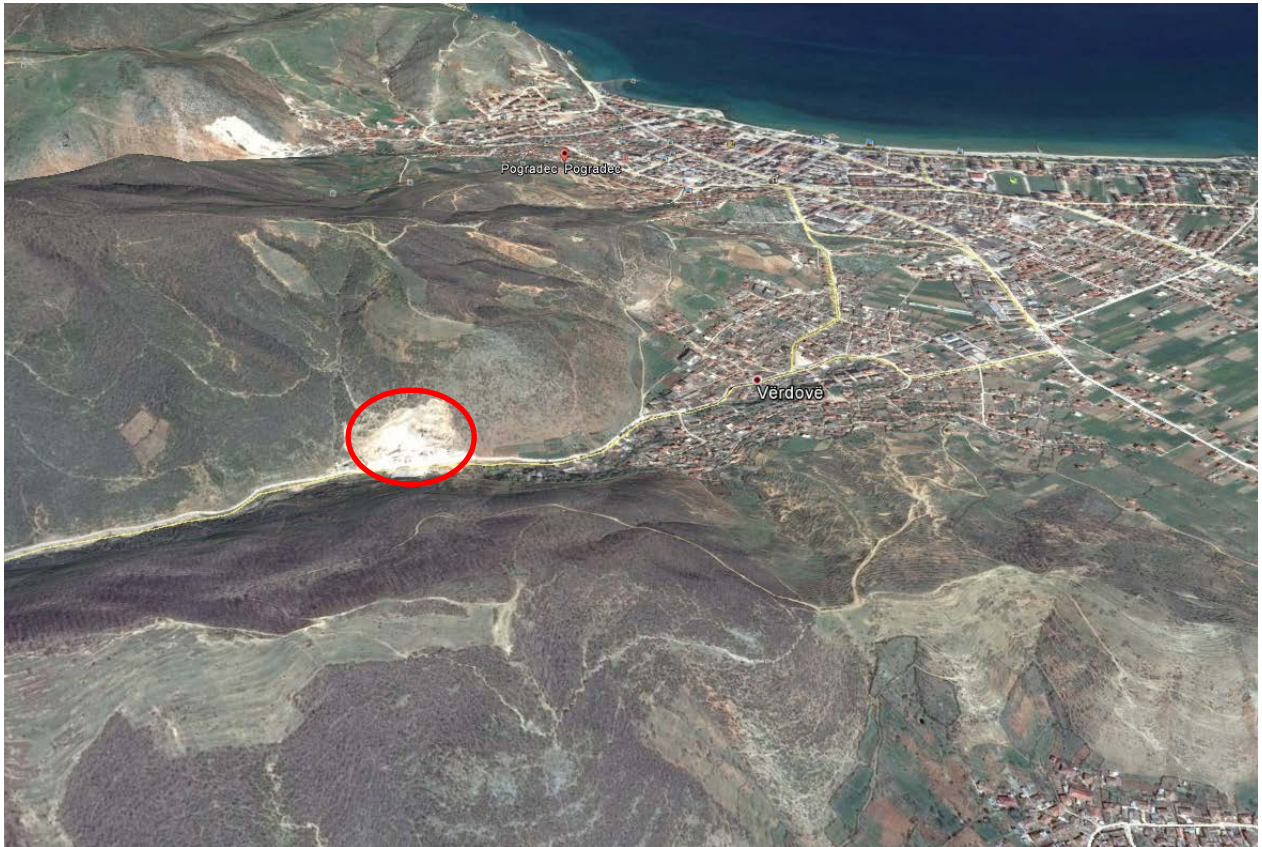
Sistemi i shrytezimit qe parashikohet te perdoret eshte thjesht me transport Brenda karrieres. Elementet e sistemit te shfrytezimit qe parashikohen te perdoren ne kete objekt jane:

- Largesia e shkalles se karrieres $h=10$ m
- Gjeresia e shesheve te punes nga $B=(8-12)m$ ne $(20-40)m$.
- Kendi i skarpates se shkalles (70-73°)
- Gjeresia e shesheve perfundimtare te shkalleve $b= 3$ m
- Kapaciteti ditor $v_{dit}=(250-300) m^3/dite$
- Bartja dhe transporti i mekanizuar
- Rrezimi i gelqeroreve do te kryhet me perdorimin e lendes plasese.
- Rendimenti per dite pune efektive te punonjesve direkt $=(25-35) m^3/dp$
- Rendimenti per dite pune efektive te punonjesve gjithsej $=(20-25) m^3/dp$

3.5. Menyra e hapjes

Hapja e vendburimit eshte parashikuar te behet me anen e nje rruge me kuote te poshteme +800 m, me pjerresi 8-10% e cila kalon nga pjesa very-perendimore e objektit ne ate jug-lindore, me anen e nje trasheje gjysem seksioni trapezoidal te permbysur, duke pershkruar objektin Brenda zones se kerkuar ne forme zik zake dhe duke krijuar mundesine e futjes ne object ne kuotat +810m, +820m dhe deri ne +870 m. Gjatesia e saj deri ne kete kuote eshte $L=1000$ m linear.

Ortofoto e zones ne vleresim



Kapaciteti nxjeres i minieres, regjimi i punes, ne dite, ne muaj, ose ne vit, Grafiku i punimeve te zbulimit dhe grafiku i podhimit per gjithe minieren.

Kapaciteti Prodhues

Prodhimi realizuar nga shfrytezimi i ketij vendburimi ne zonen e kerkuar do te kete si destinacion perdorimin e tij ne industrine e ndertimit te zones ne forme te gureve te prodhuar direct nga karriera dhe te materialit te prodhuar direct nga karriera dhe te materialit te perpunuar si: rere, granil, cakull. Prodhimi vjetor varion nga 20 000-45 000 m³/vit

Regjimi I Punes

Per realizimin e prodhimit te parashikuar karriera do punoje rreth 200-230dite/vit, 20-22 dite/muaj me nje nderrese ne vit.

Grafiku I zbulimit dhe prodhimit

Sasia e pergjithshme e zbulimit te kesaj karriere eshte $V_{zb}=17\ 681\ m^3$ dhe parashikohet te realizohet pjeserisht ne vitin e pare dhe pjeserisht ne vitet e tjera. Po ne vitin e pare parashikohet te realizohet dhe nje prodhim prej $V_1= 15\ 000\ m^3$

Vellimi I pergjithshem I zbulimit dhe prodhimit ne vitin e pare, duke bere zbulimin ne shkallet +870m dhe +860 m, ne te gjithe gjatesine e zones se shfrytezimit do te jete rreth 15 412 m³. Vellimi ditor per vitin e pare do te jete 110 m³/dite, ndersa per vitet e tjera 200-210 m³/dite

Volumi I pergjithshem I zbulimit prej 17 681 m³, I cili do te kryhet ne vite te ndryshme do te depozitohet perkohesisht ne skajin jug-lindor te zones ne afersi te pikes 4 ne sheshin me kuote +790 m Brenda kufijve te shfrytezimit.

4. IDENTIFIKIMI I NDIKIMEVE TË MUNDSHME NEGATIVE NË MJEDIS TË VEPRIMTARISË

4.1. Metodika e aplikuar për vlerësimin ndikimeve në mjedis

Vlerësimi i ndikimeve të mundshme si pasojë e veprimtarisë bëhet duke u nisur nga një sërë faktorësh që lidhen me natyrën e veprimtarisë, teknologjinë e përdorur, mënyrën e operimit, sasinë e energjisë, lëndët e para të përdorura dhe mbetjet e gjenerura, të gjitha këto në kontekstin e mjedisit fizik, biologjik dhe socio-ekonomik.

Për një vlerësim sa më profesional të ndikimeve dhe pasojave të projektit në mjedisin fizik dhe social është përzgjedhur të aplikohet metodika dhe procedura e mëposhtme:

- Identifikimi dhe njohja e të gjithë aktiviteteve të projektit;
- Identifikimi i ndikimeve të mundshme dhe me pasoja të rëndësishme në mjedis për çdo aktivitet, kjo bazuar edhe në studimin e gjendjes së mjedisit dhe projektit teknik;
- Krahasimi i ndikimeve të mundshme me kushtet dhe gjendjen egzistuese të zonave të projektit;
- Vlerësimi dhe kategorizimi i çdo ndikimi të mundshëm dhe të identifikuar duke përdorur matriksin e kategorizimit më poshtë;
- Zhvillimi i një materiali të permbledhur ku sqarohet mënyra e vlerësimit dhe kategorizimit të ndikimeve të mundshme të projektit.

Industria minerare shoqërohet edhe me ndikime mjedisore negative, të cilat në disa raste mund të jenë të pashmangshme. Megjithatë, shumë prej ndikimeve negative mjedisore mund të minimizohen përmes një planifikimi të kujdesshëm mjedisor dhe aplikimit të teknikave dhe teknologjisë së parandalimit të ndotjeve.

4.2. Metodika e kategorizimit të ndikimeve të identifikuara (sinjifikanca)

Për të përcaktuar më mirë masat për kontrollin dhe minimizimin e ndikimeve negative të identifikuara gjatë procesit të VNM dhe për të ndihmuar vendimmarrjen e organeve kompetente, është bërë një kategorizim i rëndësishëm së çdo ndikimi të mundshëm negativ në mjedis të aktivitetit të propozuar. Ky kategorizim është kryer bazuar në vlerat mjedisore të zonës, legjislacionin mjedisor në fuqi dhe njohuritë mbi teknologjinë dhe teknikën e kryerjes së operacioneve ndërtimore.

4.3. Identifikimi i ndikimeve të mundshme në mjedis të veprimtarisë

Identifikimi i ndikimeve të mundshme negative në tokë

Humbje e tokes per kullote

Zona, ku do te kryhet aktiviteti minerar, eshte nje zone qe shfrytezimi nuk fillon rishtaz. Kjo zoneka mbi siperfaqen e saj bar te rralle. Siperfaqja e objektit eshte pothuajse masiv shkembor dhe nuk ka pasur mundesi te zhvillohet bimesi. Tek tuk rritet druri, por ne

te gjithe siperfaqen qe planifikohet per shfrytezim, nuk ndodhet asnje lloj peme. Siperfaqja e planifikuar per shfrytezim nuk eshte toke bujqesore apo kullote

4.4. Humbje e pjerresise se tokes

Zona, ku do te kryhet shfrytezimi, nuk do te ndryshoje pjerresine ne perfundim te shfrytezimit. Germimi eshte parashikuar te behet ne nje thellesi te vogel dhe me nje kend shuarje te karirres gati te pershtatshem per te parandaluar rreshqitjen e masivit. Mbushja vit pas viti e siperfaqes se shfrytezuar dhe sistemimi do krijoje mundesine e mbjelljes se drureve pyjore apo shkureve locale dhe ndryshimine permiresimin e peisazhit te prishur. Shfrytezimi nuk do te shkaktoje humbje te pjerresise se tokes dhe nuk do te favorizojë erozionin e saj

4.5. 3.5 Ndotja e tokes nga rrjedhjet

Ne projektin e shfrytezimit jane percaktuar masa si pjerresite e shesheve te punes, kanalet endryshme ne ane te rruges etj te cilat do te mundesojne dekantimin e llumrave te pakta ne ujrabrenda kufijve te shfrytezimit . Ne stinen e thate keto dekantime do te ngarkohen dhe transportohen ne vendin e depozitimit te dherave .

4.6. Ndotja e tokes nga mbetjet e ngurta

Nga kryerja e aktivitetit minerar per shfrytezimin e gurve gelqeror, mbetjet e ngurta do te jene mbulesa vegjetale dhe copa guri gelqeror. Keto mbetje do te vendosen ne sheshet e brezave te sigurimit dhe ne horizontet nga +800 m deri ne +870 m te lenë per kete qellim Ne keto horizonte per vendosjen e sasise se sterilit, qe do te dale gjate shfrytezimit do te krijohet nje trashesi prej rreth 2-3 m, ndersa hapësira e shfrytezimit e lejon edhe per me shume.

Ato perfaqesohen nga deluvione te shkriфта dhe copra shkembore qe nuk permbajne elemente ndotes per ambientin. Keto depozitime jane fertile dhe do te sherbejne me se miri perrigjenerimin e karrieres

4.7. Ndotja e tokes nga depozitimi i llumrave

Gjate shfrytezimit te objektit nuk parashikohet depozitime llumrash . Ato, qe ne sasi shume tepakta do te krijojen gjate rreshjeve do te depozitohen brenda karrieres dhe do te riperdoren ne rigjenerimin e saj

4.8. Erozioni gjate hapjes dhe shfrytezimit te objektit minerar

Nga kryerja e aktivitetit minerar nuk shkaktohet erozion mbasi kushtet e terrenit jane te tilla qe e perjashtojne nje gje te tille. Kendi i shuarjes se shkalleve ne projekt eshte pranuar 45-58°. Ky kend eshte me i vogel se kendi i ferkimit te brendshem te ketyre formacioneve dhe gati I barabarte me ate te terenit Keshtu qe jo vetem ne fund te shfrytezimit, por edhe gjate procesit te tij nuk do te kete erozion.

Ne projekt eshte parashikuar nje radhe dhe drejtimi i tille i shfrytezimi, qe ne kombinim me masat e tjera suplementare te mbushjes, sistemimit dhe trajtimit, parandalojne erozionin, shembjen dhe vithisjen e shpateve te karrieres dhe siperfaqes se tokes rreth saj.

4.9. Bimet e ujit

Ne zone ku do te ushtrohet aktiviteti i shfrytezimit nuk ka asnje lloj bime uji

Ujera ne territorin e karrieres do te kete vetem nga renia e rreshjeve atmosferike. Keto ujra qe vijne nga rreshjet inflitrojne shpejt ne blloqet e gureve dhe, duke mos qendruar gjate, nuk ka kohe per rritjen e bimeve te ujit.

4.10. Flora dhe fauna

Ne zonen e shfrytezimit nuk ka ndonje lloj ose specie flore apo faune qe mbrohet me status tevecante . Flora dhe fauna lokale nuk do te preket nga shfrytezimi, mbasi siperfaqja e objekti eshte pothuajse e zhveshur nga bimesia Rrigjenerimi i karrieres do te mundesoje mbjelljen e bimeve lokale

4.11. Trajtimi i ujrave

Teknologjia shfrytezimit te objektit nuk parashikon perdorimin e ujit . Ujrat e reshjeve do te dekantohen ne gropa brenda zones se shfrytezimit. Rrjedhja e me tejshme e tyre do te behet ne perputhje me rrjedhen natyrale te tyre me ane te nje kanali ne ane te rruges se hapjes deri nekanalin e rruges se poshteme .

4.12. Zhurmat gjate punes se hapjes

Karriera ku kryhet shfrytezimi ndodhet larg qendres se banuar,. Ne karriere do te punojne makineri, zhurma e te cilave, per largesin e objekt-deri ne fshatin me te afert, pothuaj nuk ndihet.

Burimi I kumuluar I zhurmave nga puna e njkoshme e makinerive ne distance 7 m nga to, eshte 180 dB, Duke marre parasysh shprehjen e nivelit te intensiteit akustik ten je zhurme me relacionin e meposhtem:

$$L=10\lg(I_1/I_0)$$

Ku:

L-niveli akustik I zhurmes te marre ne konsiderat

I₁- intesiteti akustik I zhurmave te kumuluar

I₀- Intesiteti akustik I references

Vleresojme se niveli akustik i zhurmes ne rruge eshte me i ulet se ai i zhurmes se nje makineqe kalon ne te. Praktikisht ai eshte (40-50) dB qe I pergjigjet kushteve ten je bisede me ze normal. Analiza e frekuences te zhurmes te emetuar nga keto makineri dhe pajisje tregon se ato ndodhen nen mesataren e frekuences 200-2000Hz , e cila eshte e pranueshme nga veshi i njeriut .

4.13. Pluhurat gjate procesit te punes

Gjate hapjes se karrieres dhe shfrytezimit te saj do te kete emetime te pluhurave, qe kryesisht kane permbajtje shkemi rrenjesor. Gjate kryerjes se ketyre punimeve do te perdoret uji per sperkatjen e rrugeve dhe gjate shpimit i cili do te kete si qellim parandalimin e krijimit te pluhurave dhe njeheresh si nje element i domosdoshem teknologjik.

4.14. Ndikimi ne mjedis i produkteve te lenedeve plasese

Nuk do te kete ndikim mbasi gjate shfrytezimit te objektit do te perdoret lende plasese,por sasia qe do te perdoret eshte e vogel dhe nuk do te kete efekt te demshem.

4.15. Ndikim ne mjedis i gazeve te mjeteve motorike

Gjate fazes se zbatimit te projektit nuk do te kete emetime te gazrave, lengjeve , mbetje toksike, helme te ndryshme dhe substanca te tjera te demshme te cilat mund te ndikojne negativisht ne shendetin e punonjesve, banoreve dhe mjedisin per rreth duke perfshire te gjitha llojet e bimeve dhe gjallesave te ndryshme

4.16. Prodhimi i mbeturinave dhe depozitimi i materialve qe krijohet ne objekt

Gjate shfrytezimit te karrieres, sic kemi theksuar edhe me lart ne pjesen minerare dhe ndikimine mjedis, nuk do te kete hedhje te teperta. Theksojme se, nuk prodhohen ndotes qe hedhja e tyre demton mjedisin. Ne lidhje me depozitimet e siperme ose dherat qe ndodhen ne siperfaqe ose ne xhepa ne thellesi te masivit, ato pasi te seleksionohen nga masa e ranorit do te perdoren per kryerjen e rigjenerimit te siperfaqes se prekur nga shfrytezimi. Mbetjet perfaqesohen nga perzjerje cipash shkembore me dhera vegjetale dhe mund te perdoren me se miri per kryerjen e ketij procesi.

4.17. Pastrimi rregullimi dhe rigjenerimi ipejsazhit

Planifikimi i zones;

Per shmagen dhe parandalimin e erozionit, shembjes se siperfaqes dhe vithisjeve te ndryshme, ne projekt eshte percaktuar shfrytezimi harmonik dhe i kombinuar ne kohe dhe hapësire izones ne tersi dhe shkalleve te ndryshme te shfrytezimit ne vecanti. Sistemimet, ndertimi i rruges lidhese, hapja dhe fillimi shfrytezimi i karrieres parashikohet te behet qe ne vitin e pare dhe te vazhdoje mbi 25 vjet .

Ne zonen e shfrytezimit hap pas hapi dhe ne perfundim te aktivitetit eshte parashikuar mbushja sistemimi, perpunimi dhe mbulimi i nje siperfaqeje prej rreth 0. 017 km². Gjate ushtrimit te aktivitetit dhe kryesisht ne vitet e fundit te tij, parshikohet trajtimi i te gjitha siperfaqes se shfrytezuar Kjo siperfaqe e perfituar nga trajtimet e me siperme do te jape mundesi minimale per rikultivimin e bimeve dhe pemeve te ndryshme lokale, duke krijuar kushte per parandalimin e erozionit dhe permiresimit te pamjes se pergjitheshme te zones se shfrytezuar

Masat teknike,

Per parandalimin e erozionit, shembjes dhe vithisjeve te ndryshme, ne zonen e shfrytezimit subjekti parshikon, cdo vit, te kryeje punimet e me poshteme:
Pas perfundimit te shfrytezimit qe ne vitin e pare te aktivitetit shfrytezues te nje pjese te shkalles se pare mbi kuoten +800 m ne sheshet e krijuara do te ridepozitohen hap pas hapi ne çdo vit mbetje tendryshme te zbulimt te cilat perbehen nga depozitime deluvionale produktive;
Depozitimi i tyre behet me qellim te parandalimit te erozionit te shpateve dhe per t'i paraprire mbjelljes se bimeve dhe pemeve karakteristike te zones;
Gjate ushtrimit te aktivitetit te shfrytezimit do te ruhen parametrat gjeometrike dhe gjeomekanike te shkalleve te shfrytezimit te parashikuar ne projekt;
Sistemimi, krefja dhe skarifikimi i skarpaceve te shkalleve te shfrytezuar do te behet ne menyre sistematike, sipas parametrave gjeometrike te percaktuar ne pjesen perkatese te projektit; Gjate shfrytezimit dhe ne perfundim te tij do te ruhen parametrat e pjeresise se shkalleve dhe te siperfaqejeve te mbuluara per te lejuar rrjedhen normale te

ujrave te rreshjeve dhe parandaluar grumbullimin dhe shpelarjen e siperfaqes se shfrytezuar dhe te mbuluar;

Masat estetike dhe ekologjike,

Gjate ushtrimit te aktiviteti te tij, subjekti i licensuar do te kryeje cdo vit proceset e me poshteme :

- Sistemimin e skarpateve perfundimtare te shkalleve te shfrytezimit duke respektuar parametrat gjeomekanike dhe gjeometrike te tyre;
- Lenien e brezave mbrojtes midis kufijeve te zones se shfrytezimit dhe siperfaqes tjeter(jashte kufirit te zones);
- Sistemimin , perpunimin dhe mbulimin e siperfaqeve horizontale te shkalleve duke i kthyer ato ne forme brezaresh;
- Krijimin e kushteve te pershtateshme per mbjelljen dhe kultivimin e bimeve dhe pemeve te ndryshme lokale;
- Mbjelljen e siperfaqeve te shkalleve me bime dhe peme , kryesisht me shkure te ndryshme dhe bime te tjera , te cilat jane karakteristike per zonen..

4.18. Demtime te siperfaqes nga operacionet e germimit

Procesi i shfrytezimit parashikohet te preke nje siperfaqe prej 0.017 km². Ne perfundim te shfrytezimit karriera do te kete nje forme pothuajse te njejte me ate para shfrytezimit pasi masa shkembore qe do te largohet perfaqson rreth 35 % te mases shkembore te zones me siperfaqe rreth 0.017 km², e cila do te jetepjeserisht e mbushur dhe sistemuar

4.19. Ndikimi ne infrastrukturen e zones se objektit

Hapja e karrieres nuk do te kete nevojte per ndryshime ne fushen e interesit publik dhe te infrastruktures. Kryerja e punimeve nuk ndikon ne sistemin e kanalizimeve te ujrave te zezadhe te bardha, sistemet e ujesjellesave dhe mbetjeve te ngurta dhe depozitimit te tyre. Keto objekte nuk ekzistojne ne zonen qe preket nga punimet ne gurore se eshte e pa banuar.Ndersa ne shpenzimet e firmes do te nderhyhet per ndertimin e nje degezimi nga rruga kryesore ne kariere qe nuk influencon ne infrastrukturen e pergjitheshme te zones. Karriera gjithashtu nuk perben objekt infrastrukturor dhe nuk cenon infrastrukturen egzistuese.Keto nderhyrje nuk do te ndikojne as pozitivisht as negativisht ne interes publik te zones me perjashtim te punesimit qe eshte i pranishem.

4.20. Ndikim ne shendetin e njerezve qe punojne ne objekt dhe te banoreve per rreth.

Objekti ne fjale, hapja e karrieres nuk krijon rreziqe apo mundesi per demtimin e shendetit te njerezve. karriera eshte jashte zones se banuar dhe e izoluar nga rruget qe mund te te cojne ne te. Punonjesit qe do te jene prezent ne objekt gjate shfrytezimit te tij do te jene te mbrojtur nga mjetet personale mbrojtese kundra pluhurit dhe zhurmave te cilat do te jene te kufizuar vetem brenda zones se shfrytezimit.

Si rrjedhoje e projektit te zhvillimit te shfrytezimit te ranorit silicor ne kete objekt dhe ndikimeve pasuese mjedisore ne te, nuk do te kete dhe nuk priten ndikime ne shendetin e popullsis se zones dhe punonjesve te saj. Per pasoje nuk priten zhvendosje te tyre per shkakte ketij aktiviteti.

4.21. Ndikimi ne qarkullimin dhe transportin

Venia ne shfrytezim e karrieres do te beje te rritet me tej qarkullimi i automjeteve per transportin e materialeve dhe lendeve te para qe do te prodhohen.

Te gjitha keto zhvillime nuk do te perbejne probleme negative per mjedisin, ato do te sjellin vetem zhvillim te zonave te banuara perrreth dhe shtim qarkullimi ne kete zone.

4.22. Plani i monitorimit te mjedisit

a) Plani i monitorimit

Me qene se kemi te bejme me shfrytezimin e rgurit gelqeror ne shpatin e nje kodre dhe ne thellesi te saj nevoitet nje monitorim i vazhdueshem jo vetem ne siperfaqen e objektit qe do teshfrytezohet .

Plani i monitorimit do te konsistoje ne :

Monitorimi i parametrave gjeometrike te shkalleve te shfrytezimit si: pjeresi, lartesia, kendi i skarpates, pjeresia e sheshit te punes si dhe parametrave gjeometrike te parashikuarne projekt.

Monitorimi i sjelljes se formacioneve ne kufijte e jashtem te karrieres dhe marrja e masave per parandalimin e levizjeve te mundeshme si shkarje, shembje ose vithisje .

Monitorimi i zones se mundeshme te shperndarjes se pluhurit gjate aktivitetit te Shfrytezimit

Monitorimi i parametrave fizike dhe dinamike te shperndarjes se pluhurit dhe marrja e masave perkatese te parashikuara ne projekt, per parandalimin e tij

Monitorimi i sjelljes se bimesise ekzistuese ne zonen per rreth karrieres dhe marrja e masave per parandalimin e demtimit te tyre

Monitorimi i siperfaqeve te mbushura me material dhe toke vegetale per parandalimin eshplarjeve, gryerjeve, krijimin e gropave etj. Atje ku evidentohen demtime te kesaj zonedo te merren masa per riparimin e tyre .

Monitorimi i siperfaqeve te mbjella, pemeve dhe bimeve te kultivuara, ecurise normale embirjes dhe zhvillimit te tyre. Ne rastet kur verehet se ka demtime merren masa per zevendesime me fidane te rinj. Monitorimi i çdo siperfaqe te mbjelle do te vazhdoje per nje periudhe 4 vjeçare, kohe gjate se ciles bimet kane marre nje zhvillim tekonsiderueshem dhe nuk kane me nevojë per sherbime.

Subjekti mer persiper sigurimin e ecurise normale te punes dhe ruajtjen e vazhdueshme temjedisit deri ne mbylljen e aktivitetit

Subjekti, gjithashtu, do te kete lidhje te vazhdueshme me Agjensine Rajonale te Mjedisit Berat, prane se ciles do te informoje periodikisht per mbarevajtjen e punes si gjate shfrytezimit ashtu dhe per minitorimn e parametrave te me siperm .

Masat per rigjenerimin e mjedisit

Masat per rigjenerimin hap pas hapi, krahas shfrytezimit te objektit konsistojne ne :

- Krijimin e siperfaqeve per mbjellje;

- Sistemimin e materialit te mbuleses te depozituar paraprakisht ne kufijte e karrieres;
- Mbjelljen e siperfaqeve te reja me fidane pishe dhe barishte te ndryshme;
- Mirembajtjen e siperfaqeve te mbjella;

4.23. Te dhena lidhur me punesimin dhe specializimin e shtetasve shqiptare

Kryerja e aktivitetit te prodhimit te gurit gelqeror do te krijojë mundesi punesimi per banoret. Ne objekt parashikohet te punesohen 6 punonjes . Keta do te jene te specializuar ne kryerjen e proceseve te ndryshme te punes te karakterit minerar dhe teknologjik te perpunimit, klasifikimit.

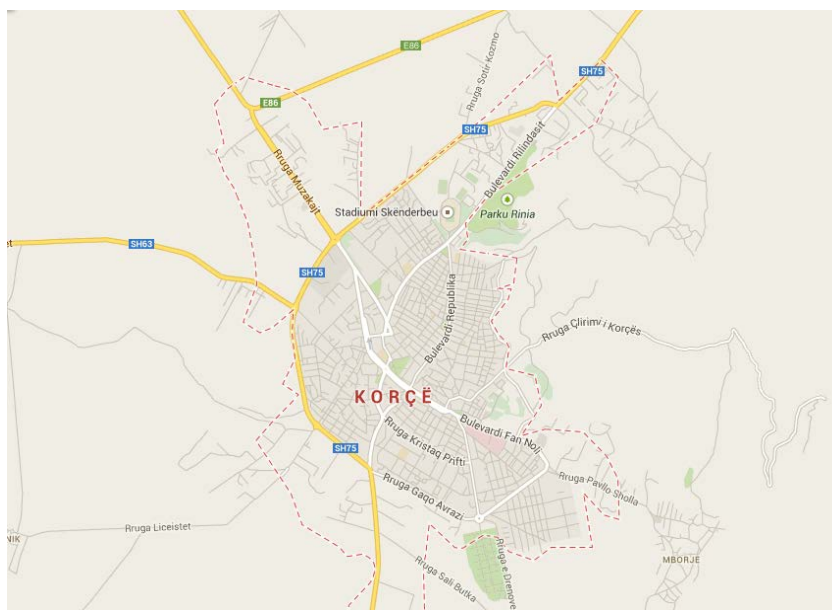
4.24. Te dhena mbi kerkesat e priteshme te infrastruktuares dhe masat qe do te meren

Shfrytezimi i objektit nuk kerkon ndertimin e nje rruge te posacme ai nuk ka nevojë per nje linje elektrike dhe nje ujesjelles per qellim teknologjik dhe sanitar, keto elemente te infrastruktuares nuk nderhyjne ne infrastrukturen e zones. Gjate shfrytezimit te objektit nuk do te kete nevojë per ndertimin e ndonje linje telefonike

5. PERSHKRIMI I MJEDISIT TE RAJONIT

Korça është një qytet në Shqipërinë juglindore dhe kryeqyteti i Qarkut Korçë. Ajo ka një popullsi prej rreth 105.000 njerëz, duke e bërë atë qytetin e gjashtë më i madh për nga popullsia në Shqipëri. Ajo shtrihet në një pllajë rreth 850 m mbi nivelin e detit, rrethuar nga malet Moravës.

Korça ka një klimë kontinentale mesdhetare me amplitude temperatur të lartë. Muaji i nxehte është Gushti (25 ° C (77 ° F)) ndërsa janari është më i ftohti (2 ° C (36 ° F)). Qyteti ka rreth 710 milimetra (28 %) të reshjeve vjetore me minimum dhe maksimum verës e dimrit, që e bën të lehtë qyteti më i thatë i madh në përgjithësi lagësht Shqipëri, për shkak të shiut hijen e maleve bregdetare. Temperaturat në Korçë në përgjithësi mbeten me të fresketa se pjesën perëndimore të Shqipërisë, për shkak të lartësisë së fushës në të cilën është vendosur, por ajo merr rreth 2.300 orë të rrezatimit diellor në vit, kështu që temperaturat e saj janë më të larta se ato në Shqipërinë Verilindore . Temperaturat ende mund të arrijnë deri në 40 ° C (104 ° F) ose më e lartë në raste të rralla.



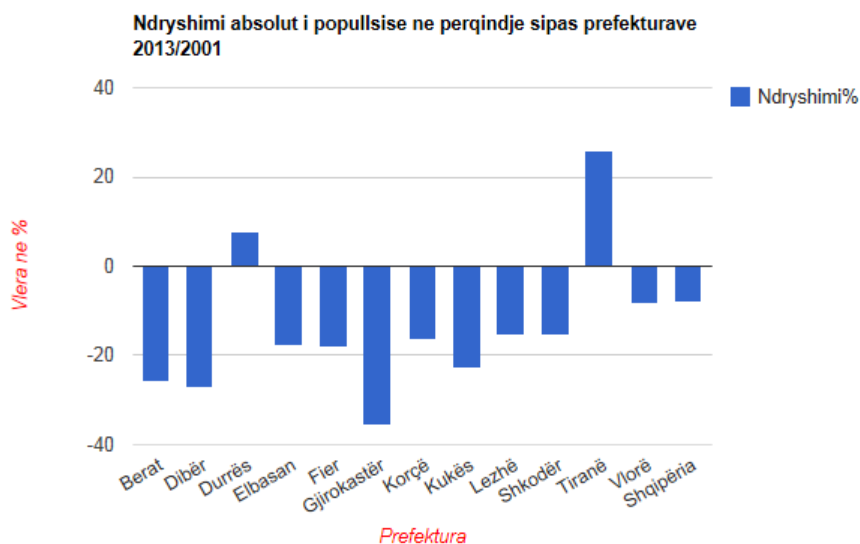
Korça është një ndër qytetet me rëndësi më të madhe turistike, kulturore, e historike. Çdo vit, shumë vizitues vendas e të huaj vizitojnë Korçën dhe rrethinat e saj. Korça është qyteti ku është hapur shkolla e parë shqipe, ku kanë lindur e jetuar shumë personalitete të shquara në fusha të ndryshme, si arti, historia, politika, arsimit, etj. Korça njihet si kryeqendra e rëndësishme ekonomike e rajonit jugperëndimor të vendit.



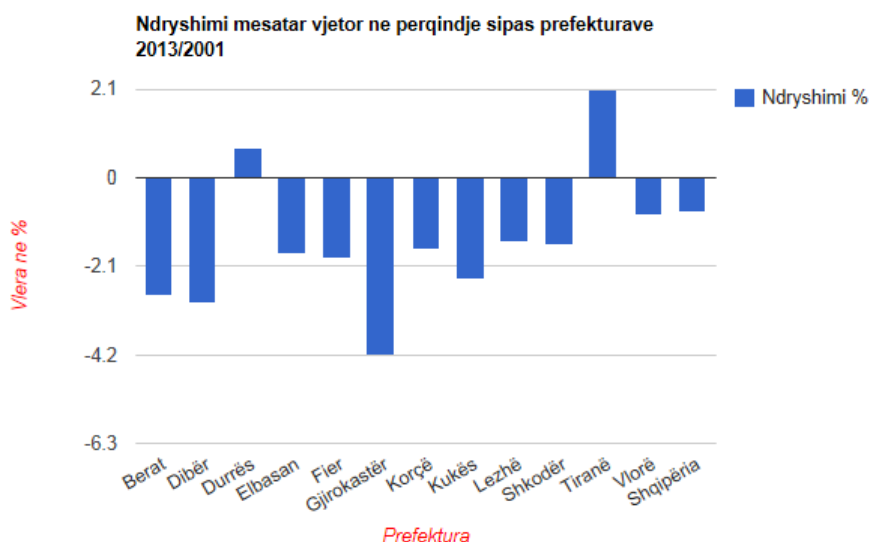
4.1. Popullsia sipas qarqeve, analizë e përgjithshme

Gjatë periudhës 2001-2013, në Shqipëri, popullsia banuese është reduktuar në 10 qarqe dhe ka shënuar rritje vetëm në dy qarqe. Rënia e popullsisë përgjatë kësaj periudhe në të gjithë vendin ka qenë 8.2 për qind, por në Gjirokastrë popullsia ka rënë me 35.7 për qind ndërsa në Tiranë është rritur me 26.1 për qind.

Në vitin 2013, qarku me popullsinë më të vogël qe Gjirokastra me afërsisht 68 mijë banorë ndërsa qarku me popullsinë më të madhe qe Tirana me 766 mijë banorë. Në vitin 2001, Qarku me popullsi më të vogël qe Kukësi me 111 mijë banorë ndërsa qarku më i madh qe Tirana me 597 mijë banorë.



PERMBLEDHJE JOTEKNIKE E VNM



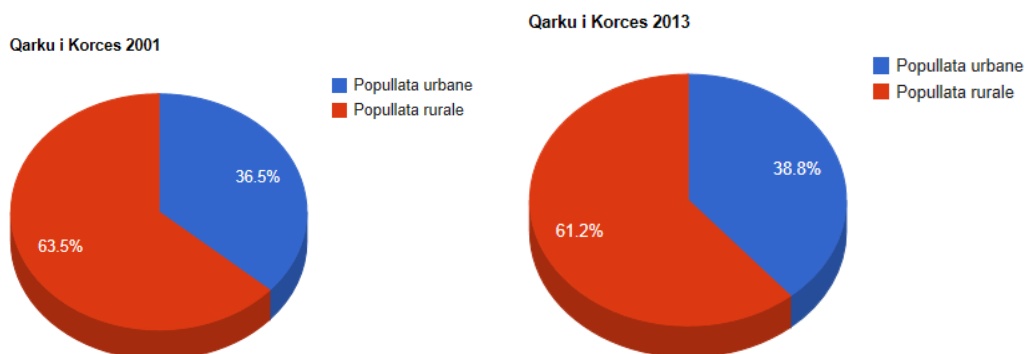
Korça

Popullsia e qarkut të Korçës, më i madhi për nga sipërfaqja, qe 216 mijë banorë më 2013 me rënie 16.5 për qind në krahasim me vitin 2001, kur qe 265 mijë. Rënia mesatare vjetore është 1.7 për qind.

Popullata urbane e Korçës qe 84 mijë vetë më 2013 me rënie 12 për qind në krahasim me 97 mijë qe qe më 2001. Rënia mesatare vjetore qe 1.2 për qind.

Popullata rurale qe 132 mijë me rënie 19.2 për qind në krahasim me vitin 2001 kur qe 168 mijë vetë, Rënia mesatare vjetore e popullsisë rurale është 2 për qind.

Norma e urbanizimit në Korçë ka shënuar një rritje të lehtë nga 37 në 39 për qind. Sipërfaqja e qarkut të Korçës është 3711 banorë me densitet popullsie 58 banorë për kilometër katror.



Pozicioni gjeografik, klima

Korça është rrethi me lartësinë më të madhe në vend. Gjendet në juglingje të Shqipërisë, në kodrat rrëzë malit të Moravës. Ajo kufizohet nga veriu me Pogradecin dhe Maqedoninë, nga veriperëndimi me Gramshin, nga perëndimi me Skraparin, nga jugu

me Kolonjën dhe Përmetin, kurse nga lindja me Greqinë. Relievi i saj është fushor, kodrinor-malor dhe malor. Aty gjejmë një ndërthurje të maleve me fushat, me kodrat, duke krijuar një thyerje të formave të relievit. Njësitë kryesore të relievit janë: Fushëgropa e Korçës, malësia e Gorë-Oparit me pesë komuna: Gorë, Opar, Moglicë, Vithkuq, Voskopojë.

klima

Korça është rrethi me lartësinë më të madhe në vend. Gjendet në juglingje të Shqipërisë, në kodrat rrëzë malit të Moravës. Ajo kufizohet nga veriu me Pogradecin dhe Maqedoninë, nga veriperëndimi me Gramshin, nga perëndimi me Skraparin, nga jugu me Kolonjën dhe Përmetin, kurse nga lindja me Greqinë. Relievi i saj është fushor, kodrinor dhe malor. Aty gjejmë një ndërthurje të maleve me fushat, me kodrat, duke krijuar një thyerje të formave të relievit. Njësitë kryesore të relievit janë: Fushëgropa e Korçës, malësia e Gorë-Oparit me pesë komuna: Gorë, Opar, Moglicë, Vithkuq, Voskopojë.

Klima e Korçës bën pjesë në zonën e karakterit kontinental, me dimër të ftohtë dhe me një rritje të theksuar të temperaturës gjatë verës. Muaji më i ftohtë është janari me temperaturë mesatare 0,4oC, ndërsa më i ngrohti është gushti me 20,6oC. Gjatë dimrit temperatura është më e ulët se 0oC.

Historia

Është vërtetuar nga studiuesit se zona ku ndodhet sot qyteti ka qenë e banuar që në kohët e lashta. Kështu, në rrethinën e qytetit është gjetur ndër të tjera edhe një kodërvarr e vjetër diku rreth 7 mijë vjet me një diametër prej 10.47 metrash dhe lartësi 114 centimetra.

Në lashtësi, Korça dhe krahinën e saj bënë pjesë në dinastinë ilire që shtrihej midis lumenjve Devoll e Osum dhe pjesërisht në atë të Enkeleasve, rrëzë malit të Thatë. Në Desardi kanë qenë disa qytete të njohura ilire; Pelioni, në afërsi të lumit Devoll, në grykën e Cangonjit, ku sot hasim toponimin Pilur: Korrogu në vendin e quajtur Hija e Korbit, mbi fshatin Kloce. Lumi kryesor i Korçës, Devolli në atë kohë quhej Eordao, buzë të cilit ishte vendosur Pelioni, i cili më vonë merr emrin Devoll.

Korça në dokumente historike përmendet për herë të parë në vitin 1281, me urdhër të perandorit të Bizantit, ku emëron Andrea Muzakën si administrator dhe i jep titullin e lartë Despot. Një tjetër dokument, që na jep të dhëna të tjera për Korçën është dorëshkrimi i Princit të Muzakajve. Ai e përmend Korçën me disa fshatra si: Sovjanin, Violën, Oparin, Morianin, Mazrekun, Lavdarin. Korça në këtë kohë ka qenë qendër e vogël me një kala fushore. Korça fillimisht lindi si qendër e vogël banimi, buzë rrugëve kryesore, ku bënte shkëmbime tregtare. Në fund të shek.XV, mori formën e një qendre urbane dhe në shek. XIX u krijua si qytet. Në shekujt XII-XIII, Korça ishte nën pushtetin e Muzakajve, me qendër në krahinën e Oparit. Në vitin 1382, Korça pushtohet prej Perandorisë Osmane. Në vitin 1701 shpërthen kryengritja kundër pushtimit turk, në

PERMBLEDHJE JOTEKNIKE E VNM

krahinën e Gorë-Oparit. Mbas viteve 1820, mori hov lëvizja patriotike. Naum Veqilharxhi botoi abetaren e tij, kurse Thimi Mitko “Bletën Shqiptare”. Më 7 Marz 1887 hapet Mësonjtorja e Parë Shqipe. Me nismën e korçarëve krijohen shoqëri patriotike në Stamboll, Bukuresht e Karjo. Më 22 tetor 1881 çelet shkolla e parë për vashat nga Gjerasim dhe Sevasti Qirijazi. Ishte kjo një fitore e madhe e Lëvizjes Kombëtare.



Kultura dhe Etnografia

Korça përbën një nga qendrat kulturore më të rëndësishme të Shqipërisë. Vetë muzeumet e shumta në qytet përshkruajnë aktivitetin kulturor ndër shekuj. Është e mirënjohur shkolla e parë shqipe në këtë qytet që daton në vitin 1887, shkolla e parë në Shqipëri për vajza, si dhe liceu Francez i ndërtuar në vitin 1917. Edhe pse ndër vite qyteti ka qenë pushtuar disa herë, ndikimet e huaja përbëjnë një pjesë të vogël të kulturës korçare.

Korça ka tradita dhe zakone të veçanta, gjë që dëshmon se qyteti ka qenë një vatër e rëndësishme e kulturës me shumëllojshmëri materialesh shpirtërore për popullin tonë. Dy nga veprat më të rëndësishme të folklorit shqiptar janë, “Bleta Shqiptare” e Thimi Mitkos dhe “Valët e Detit” të Spiro Dines.

Mikpritja dhe Besa, janë dy virtytet me të cilat shqiptarët krenohen. Kur vinte miku në fshat ose qytet, ai pritej me të gjitha të mirat, për fjetjen e tij kishte dhomë të veçantë, që quhej “dhoma, ose konaku i miqve”. Për këtë zakon fisnik e shumë të lashtë, te shqiptarët ka mbetur thënia e famshme “kur e ke ndjerë veten në vështirësinë më të madhe ?” Ai u përgjigj : “ Kur më ka ardhur miku në shtëpi dhe nuk kam patur mundësi ta pres e ta kënaq si duhet”.

Folklori. Çdo qytet, çdo krahinë në shekuj ka krijuar kulturën e vet. Kështu, edhe populli i Korçës ka krijuar gojëdhëna, përralla, gjëejgjëza, këngë, fjalë të urta, të njohura në të

gjithë vendin. Për to janë kryer studime dhe botime të ndryshme, që janë bërë të njohura e të dashura për shpirtin e shqiptarit dhe të korçarit.

Veshja kryesore e burrave është fustanela, kallat dhe opingat me xhufka të zeza në majë të tyre, në kokë mbanin fesin me ngjyrë të bardhë. Ndërisa gratë visheshin me xhamadan dhe në kokë mbanin shami.

Monumentet e kulturës

Korça është shumë e pasur me monumente të kulturës, gjë që dëshmon se qyteti ka qenë në të kaluarën vatër e rëndësishme e kulturës materiale e shpirtërore për popullin tonë. Numërohen rreth 110 monumente kulturore, që mbrohen nga shteti.

Muzeu i artit mesjetar shqiptar

Është i vetmi i këtij lloji në Shqipëri. Ai përmban objekte me vlera artistike e shpirtërore të popullit tonë, materiale që shkojnë deri në periudhën e Mesjetës. Në të ndodhen vepra të piktorëve të shquar shqiptarë si: Onufri, i biri i tij Nikolla, vëllezërit Athanas Zografi, kostandin Jeromonaku nga Voskopoja e shumë të tjerëve.

Muzeu arkeologjik i Korçës

U krijua në vitin 1985 dhe mori formë të gjerë pas vitit 1990. Për vlerat arkitektonike është shpallur monument kulture. Ky muze është ngritur në një godinë karakteristike të shek XIX. Në të janë ekspozuar pasuritë arkeologjike të trevave juglindore të Shqipërisë, ku vendin kryesor e zë pellgu i Korçës.

Muzeu i arsimit

Është ngritur në godinën ku më 7 mars 1887 u hap shkolla e parë shqipe ose "Mësonjtorja". Kjo godinë është dhuruar për shkollë nga patrioti Diamant Tërpo. Në të kanë dhënë mësim atdhetarët Pandeli Sotiri, Petro Nini Luarasi, Nuçi Naçi etj.

Besimi Fetar

Popullsia në rrethin e Korçës është e përzier, myslimane e ortodokse. Dikur qyteti ndahej në dy pjesë prej lumit të Mborjes, në Varosh, pjesa lindore ku banonin të krishterët dhe Kasabaja në perëndim, ku banonin myslimanët. Tani ndarja e dikurshme nuk ekziston më. Banorët e të dy feve kanë jetuar në harmoni. Kurrë nuk janë vënë re armiqësi e grindje fetare ndërmjet tyre. Tani në qytet e në fshat mund të hasen me qindra familje, që janë lidhur ndërjet tyre me martesë. Në qytetin e Korçës sot ndodhen 9 kisha, ku shërbejnë 9 priftërinj dhe 6 manastire, si Manastiri i Shën Prodhomit në Voskopoje dhe i Shën Pavlit e Pjetrit në Vithkuq. Qyteti ka dy xhami, ajo e Minollarit ndërtuar më 1496 dhe Xhamia e Re. Janë 36 xhami në fshat dhe disa teqe në Turan, Melan, Vrëpckë etj.

Turizmi

Korça është si një minierë ari për nga llojshmëria që i ofron çdo vizitori. Monumentet e kulturës më të rëndësishme të Korçës janë: Kisha e Shën Ristozit, Mborje, Kisha në Voskopojë, Parku Kombëtar i Prespës, zonë e peizazheve mjaft tërheqëse dhe me potenciale për zhvillimin e ekoturizmit, ku vlerat natyrore gërshetohen me vlerat tradicionale, kulturore e historike. Muzeu arkeologjik i Korçës, ikona Ngjallja e shën L Lazarit. Gjithashtu natyrë të mrekullueshme gjeni edhe tek fshati Dardhë i cili është një fshat malor midis maleve e pyjeve, një bukuri e rrallë natyrore. Dardha ofron një klimë shumë të shëndetshme e ajër të pastër. Gjelbërimi dhe freskia e ditëve të verës, por dhe dimri me shumë dëborë e bëjnë një vend të preferuar në të gjitha stinët e vitit. Sportet dimërore sidomos skitë tërheqin turistë të apasionuar pas tyre. 25 km nga Korça, në majë të një kodre shtrihet fshati i Vithkuqit. Pika më e lartë është maja e Rrungajës me lartësi 1750 m. Një nga atraksionet e këtij Rajoni është Uji i Ftohtë, i Bellovodës i pasur në minerale, i quajtur ndryshe dhe Uji i Bardhë. Fshati Boboshticë është i famshëm jo vetëm për prodhimin e Rakisë së Manit, por edhe për Punimet e Leshit si Velenca, Qilima etj. Ky fshat ka dy Kisha që paraqesin interes të veçantë me një numër afreskesh mjaft tërheqëse.

Kuzhinë karakteristike

Arti kulinar në Rajonin e Korçës është një arsye më tepër për të qëndruar dhe pushuar këtu. Mos haroni të shijoni në vakt me gatime të peshkut shoqëruar me verë speciale buti, ose gatime të tjera, specialitete të rajonit nëpër restorantet e shumta me pamje nga liqeni dhe malet. Është për t'u përmendur edhe Korani i famshëm, peshk që gjendet vetëm në liqenin e Ohrit. Korani është i famshëm për mishin e tij të shijshëm, i cili gjatë dimrit ka ngjyrë rozë dhe në verë të bardhë. Gatimi i shpendëve dhe kafshëve të egra është gjithashtu një kënaqësi krahas kuzhinës orientale dhe europiane. Është një kënaqësi më vete të shijosh prodhimet e Liqenit të Prespës: peshkun Krap, Mrenë dhe cironkat të gatuar nga kuzhinierët e aftë që kanë recetat e tyre të veçanta. Në kuzhinën e Prespës, karakteristikë janë edhe byreku i zonës (me peshk e gjizë dhe vezë, ose me qepë) si dhe turshitë e ndryshme.

Nëqoftëse vini në Dardhë nuk duhet të lini pa provuar lakrorin me dy petë të pjekur në saç. Është specialiteti i zonës dhe do të ngeleni mjaft të kënaqur. Pjekja e mishit është një tjetër specialitet karakteristik, i ndryshëm nga të gjitha vendet jashtë rajonit. Boboshtica ofron një kompleks restorantesh ku ju mund të provoni dhe mishin e pjekur që gatuhet në mënyrë të veçantë.

Voskopoja

Voskopoja shtrihet në një pllajë të bukur të rrethuar nga kodra të larta dhe pyje me pisha e bredha. Nga Shën Prodhomi hapet para vizitorit një pamje e mahnitshme nga duken majat e Lenies dhe Ostrovica me një lartësi prej 2.246 m Vera e freskët dhe dimri i ftohtë, gjelbërimi, ajri i pastër malor, i pasur me oksigjen, peisazhet e bardha dimërore ju ftojnë të kaloni momente mbresëlënëse me familjaret apo miqtë tuaj. Ajo është një

PERMBLEDHJE JOTEKNIKE E VNM

Vendbanim mesjetar i hershëm që nga viti 1330. Lulëzimin më të madh e ka patur në vitet 1764 me një popullsi prej 30.000 banorësh. Kishte 24 kisha me afreske nga më të bukurat, tani janë vetëm 7 prej tyre. Ka pasur Akademi, Bibliotekë, Shtypshkronjë (1720), artizanat të zhvilluar e tekstile dhe shërbeu si urë lidhëse jo vetëm brenda vendit, por edhe midis vendeve fqinje Greqi e Turqi. Shkatërrimin e parë e ka patur në vitin 1769, të dyti më 1789 dhe të tretin në 1916. Ruan vlera të mëdha të artit mesjetar.

Në Dimër funksionon Pista e Skive dhe zhvillohen garat rajonale dhe kombëtare.

Voskopoja është fshati që ka traditë në pjekjen e mishit të qingjit, përpunimit të djathit, salcës, gjizës, turshive, petkave si dhe pjekjen e byrekëve në saç.

Dardha

Dardha është një fshat malor midis maleve e pyjeve, një bukuri e rrallë natyrore. 20 km në juglindje të Korçës, në një lartësi 1344m mbi nivelin e detit. Dardha ofron një klimë shumë të shëndetshme e ajër të pastër. Gjelbërimi dhe freskia e ditëve të verës, por dhe dimri me shumë dëborë e bëjnë një vend të preferuar në të gjitha stinët e vitit. Sportet dimërore sidomos skitë tërheqin turistë të apasionuar pas tyre.

Midis burimeve të shumta në këtë fshat është edhe i quajtur “Uji i Qelbur” që shërben si ujë kurativ për stomakun dhe veshkat. Shtëpitë e gurta karakteristike plotësojnë bukurinë e këtij fshati, por edhe njerëzit janë shumë mikpritës dhe gatujnë specialitete karakteristike të fshatit.

Vithkuqi

25 km nga Korça, në majë të një kodre shtrihet fshati i Vithkuqit. Pika më e lartë është maja e Rrungajës me lartësi 1750m. Një nga atraksionet e këtij Rajoni është uji i ftohtë, i Bellovodës i pasur në minerale, i quajtur ndryshe dhe Uji i Bardhë. Vithkuqi ka Florë e Faunë të pasur sidomos me kafshë të egra si Ariu, Ujku, Dhelpra, Dreri, Lepuri i Egër, dhe pyjet me Ah, Dushk dhe Pishë. Çaji i Malit dhe bimë të ndryshme mjeksore gjenden me shumicë në të gjithë zonën e Vithkuqit. Fshati i Vithkuqit do të lërë mbresa tek vizitorët e apasionuar pas ngjitjeve malore, ofron ajër të pastër dhe klimë të shëndetshme malore.

Boboshtica

Fshati Boboshticë është i famshëm jo vetëm për prodhimin e Rakisë së Manit, por edhe për Punimet e Leshit si Velenca, Qilima etj. Ky fshat ka dy Kisha që paraqesin interes të veçantë me një numër afreskesh mjaft terheqëse. Boboshtica ofron një kompleks restorantesh ku ju mund të provoni dhe mishin e pjekur që gatuhet në mënyrë të veçantë.

Parku kombëtar “ Bredhi i Drenovës”

Ndodhet në Qarkun e Korçës dhe në rrethin e Korçës, 10 km larg qytetit të Korçës dhe shtrihet në kurrizin e malit të Moravës. Parku ka një sipërfaqe prej 1,380 ha. Bozdoveci, Guri i Capit, Çardhaku janë pikat më atraktive të tij. Konsiderohet zonë e peizazheve tërheqes me potenciale të mëdha për turizëm natyror e kulturor dhe zhvillim të qëndrueshëm. Ky është mjaft i frekuentuar nga banorët e qytetit të Korçës dhe fshatrave përreth. Vlerat atraktive këtij parku ia shton edhe prezenca e shumë burimeve, të cilët kanë ujë të pijshëm gjatë gjithë vitit si ai i Shën Gjergjit, Plakës, Pllicës etj.

Parku Kombëtar i Prespës

Ndodhet në Qarkun e Korçës dhe në rrethet e Korçës (45 km larg) dhe të Devollit dhe ka një sipërfaqe prej 27,750 ha. Gjithashtu ndodhet në kryqëzimin e kufijve të Shqipërisë, Greqisë dhe Maqedonisë. Park ndërkuftar dhe shumë i rëndësishëm. Përbëhet nga liqeni i Prespës së Madhe dhe ai i Prespës së Vogël si dhe Pellgu ujëmbledhës i tyre. Prania e shtate zonave rurale, mungesa e qyteteve dhe industrise krijojne nje pasuri natyrore te pazbuluar. Liqenet e Prespës me një sipërfaqe prej 49.5 km² (ne teritorin Shqiptar) kane prejardhje tektonike, karstike. Thellesia e tyre arrin ne 54m. Brigjet e liqeneve jane pjesërisht shkëmbore të lartë dhe të ulët me plazhe ranore. Ujrat e Liqenit të Prespës së Madhe janë të shumta e të tejdukshme. Gjendet një lidhje nën ujore midis Liqeneve të Prespës dhe Liqenit të Ohrit. Zonë e peizazheve mjaft tërheqëse dhe me potenciale për zhvillimin e ekoturizmit, ku vlerat natyrore gërshetohen me vlerat tradicionale, kulturore e historike. Brenda zonës ndodhet dhe mjaft zona me vlera arkeologjike dhe biospeleologjike, në mënyrë të veçantë për lakuriqët e natës. Kjo zone është mjaft e pasur me vlera kulturore. Ne pjesen shqiptare te liqenit ndodhet dhe ishulli piktoresk i gjarpërinjve, Maligradi i cili me rrënojat e një bazilike te vjetër (shek XIV) dhe peisazhin karstik është një pikë e rëndësishme atraksioni në këtë rajon. Bazilika e ngritur brenda një guve shkëmbore është e njohur për ansamblin e saj me piktura murale bizantine. Per me shume informacion vizitoni faqen:

Infrastruktura ekzistuese.

Zona ku ndodhet vendburimi lidhet me rruge automobilistike, pasi kjo eshte karriere qe eshte punuar normalisht qe shkon ne fshatin Verdove dhe eshte e pa asfaltuar ne gjendje shum te mire. Shoqeria do te hap nje rruge per te shkuar ne karriere per ne kuoten me te larte ne krahun veriperendimor me nje gjatesi rreth 400 m

Rruga ekzistuese eshte e kategorise se trete e pa asfaltuar dhe e ndane zonen e kerkuar, por vetem pjesa mbi rruge do te shfrytezohet, ndersa pjesa nen rruge do te perdoret per depozitim e sterileve dhe ne te ardhmen per vendosjen e impiantit te perpunimit.

6. PROGRAMI I MONITORIMIT

Në përgatitjen e programit të monitorimit është menduar që të përzgjidhen për t'u monitoruar nga vetë kompania ata elementë që realisht mund të indentifikohen, maten, regjistrohen dhe komunikohen në organet e administrimit të mjedisit (DRM). Të dhënat cilësore, sipas tabelës do të hidhen në një regjistër që administrohet nga vetë kompania dhe do të dorëzohen në DRM-në e qarkut sa herë të kërkohet, sipas procedurave ligjore dhe rregulloreve. Më poshtë jepen disa indikatorë të cilët duhen monitoruar për të vlerësuar suksesin dhe matur realizimin e objektivave mjedisore të projektit.

Elementët e monitorimit të veprimtarisë

Elementi i monitorimit	Frekuenca	Shpjegim
Monitorim i gjendjes së mekanikës	Vazhdueshëm	
Monitorim i cilësisë së ujërave pranë zonës së projektit	Vazhdueshëm	
Monitorimi i ngritjes së pluhurave në objekt dhe gjatë transportit	Vazhdueshëm	
Monitorim i të gjithë masave të parashikuara për zbutjen e ndikimeve	Periodik	Do të bëhen analiza dhe shqyrtim të efektivitetit të masave të marra
Ecuria e zbatimit të planit në përgjithësi	Vazhdueshëm	
Monitorimi i gjendjes së rehabilitimit	Vazhdueshëm	
Monitorimi i zhvillimit të bimësisë së mbjellë	Periodik	
Monitorimi i bimësisë spontane që do të zhvillohet natyrshëm në zonën e rehabilituar	Periodik	
Monitorimi i zhvillimit të faunës në zonën e rehabilituar	Periodik	
Monitorimi i tregueseve të gjendjes së tokës si lënda ushqyese, lagështia etj.	Periodik	