

**PERMBLEDHJE JOTEKNIKE E RAPORTIT
TE VLERESIMIT TE NDIKIMIT NE MJEDIS
PER :
SHFRYTEZIMI I KARRIERES SE
ARGJILES**

Vendodhja : Ne Krahe Te Rruges Çorovode-
Potom, Rrethi Skrapar, Qarku Berat.

Kërkues: Subjekti: " GENER 2 " Sh.p.k

Hartoi raportin e Vleresimit te Ndikimit ne Mjedis:
"ENVIRONMENTAL MANAGEMENTS CONSULTANTS" Sh.p.k

Administrator
Elidiana Shehu



Altin Ahmeti
(Çert. 261, Nr. 11657 Prot, dt. 10.12.2014)

Ing. Elidiana Shehu
(Lic. 146, Nr. 5113 Prot, date 28.07.2013)

Maj, 2015

Pasqyra e lëndës

2. QËLLIMI I HARTIMIT TË RAPORTIT VNM DHE LEGJISLACIONI I KONSULTUAR	2
2.1. Qëllimi i projektit.....	3
2.2. Qëllimi i hartimit të raportit VNM.....	3
2.3. Legjislacioni i konsultuar për realizimin e VNM.....	4
2.4. Metodika e zbatuar	4
3. PËRSHKRIMI I PROJEKTIT TEKNIK	5
3.1. Vendodhja e objektit	5
3.2. Përshkrimi i Sistemit të Shfrytëzimit të Argjilës	6
3.3. Menyra e përdorimit.....	7
3.4. Mbetjet e ngurta (sterilet).....	7
3.5. Graku i zbulimit dhe prodhimit.....	7
3.6. Trajtimi i ujrave.....	8
3.7. Kushtet hidrogeologjike të vendburimit.....	8
Rezervat e nxjerrshme.....	8

1. HYRJE

Ekonomia shqiptare është duke u zhvilluar me ritme të shpejta në drejtim të integritit të saj rajonal, Evropian dhe botëror. Vendi ynë aktualisht është duke u përballur me sfidat e integritit në Bashkimin Evropian, gjë e cila përfshin angazhimin për ndërtimin e kapaciteteve të reja ekonomike, përshtatjen e teknologjive, si dhe integrimin e ekonomisë shqiptare në hartën e tregjeve rajonale dhe ndërkombëtare. Ky përbën një proces kryesor për të garantuar koherencën dhe vazhdimësinë e strategjive, të reformave, si dhe të prioritetëve të ekonomisë shqiptare, të cilat janë të nevojshme në kushtet e një ekonomie të tregut të lire. Arritja e këtyre objektivave parësore do të bëhet e mundur nëpërmjet politikave efektive, konsolidimit dhe zhvillimit të sektorëve kryesorë të ekonomisë kombëtare, konsolidimit të institucioneve dhe hartimit e implementimit të projekteve, të cilët realisht do ta integrojnë ekonominë Shqiptare, duke u bazuar në drejtimet kryesore të “Strategjisë Kombëtare për Zhvillim dhe Integrit”, si dhe në strategjitë sektoriale dhe rajonale. Përpjekjet konstante për harmonizimin e politikave të rritjes ekonomike me kërkesat e standardeve mjedisore, përbejnë gjithashtu një drejtim tjetër themelor të programeve të Qeverisë për një zhvillim të qëndrueshëm të vendit.

Eksperienca e vendeve të zhvilluara ka treguar se, për të pasur një zhvillim normal të sektorit industrial duhet të vendoset një balancë e drejtë ndërmjet politikave qeverisëse dhe mekanizmave të tregut, si dhe menaxhimit të energjisë.

Ky aktivitet ka si synim shfrytëzimin e Argjilës në krahe të rrugës Çorovode-Potom, Rrethi Skrapar, Qarku Berat. Kompania ka të qarte rrugën dhe hapat për ta realizuar këtë projekt në variantin e tij më optimal.

Nëpërmjet këtij raporti të Vlerësimit të Ndikimit në Mjedis do të jepet një informacion i detajuar i projektit të shfrytëzimit, informacion mbi zonën dhe popullsinë e saj, punimet që do të kryhen, ndikimet në mjedis nga zbatimi i projektit, masat që duhet të merren për minimizimin e këtyre ndikimeve, si dhe impaktin ekonomik-social.

2. QËLLIMI I HARTIMIT TË RAPORTIT VNM DHE LEGJISLACIONI I KONSULTUAR

2.1. Qëllimi i projektit

Projekti i paraqitur nga shoqëria "GENER 2" sh.p.k. ka për qëllim shfrytëzimin me karrierë (qiell të hapur) të Karrieres së Argjiles, në Rrethin e Skraparit, Qarku Berat. Objekti i shfrytëzimit gjendet në krahe të rruges Çorovode-Potom. Subjekti ka paraqitur interes për shfrytëzimin e këtij objekti.

2.2. Qëllimi i hartimit të raportit VNM

Projekti i hartuar ka për qëllim shqyrtimin e mundësive të shfrytëzimit të karrieres së argjiles që ndodhet në krahe të rruges Çorovode-Potom, në territorin e rrethit Skrapar, Qarku Berat. Zona e projektit zë një sipërfaqe totale prej 7844.472 m² dhe me perimetr 356.557

Synimi kryesor i përgatitjes së raportit të Vlerësimit të Ndikimit në Mjedis është të identifikohen ndikimet e mundshme negative të zbatimit të projektit në vlerat natyrore të zonës ku do të zbatohet si dhe vlerësimi i performancës mjedisore të tij. Në thelb të vlerësimit mjedisor të projektit qëndron evidentimi i pikëprerjeve të tij me legjislacionin në fuqi, vlerat natyrore që gjenden në zonën e projektit dhe si e sa do të ndikohen në rast të zbatimit të tij.

Ky vlerësim arrihet përmes:

- Evidentimit të pikëprerjeve dhe bashkërendimit të projektit me kuadrin rregullator legjislativ kombëtar dhe ndërkombëtar në fushën e mjedisit;
- Identifikimit të statusit mbrojtës të zonave ku do të zhvillohet projekti;
- Përshkrimin të vlerave natyrore dhe mjedisore në zonën e projektit;
- Identifikimit të ndikimeve të mundshme thelbësore negative në vlerat natyrore dhe në mjedis duke propozuar njëkohësisht masat për zbutjen e tyre dhe mbrojtjen e mjedisit nga këto ndikime.

Raporti i VNM përmbledh një përshkrim të projektit të propozuar, përshkrimin e karakteristikave të mjedisit ekzistues pritës, analizën e ndikimeve të mundshme në mjedis të projektit të propozuar, planin e masave për shmangien dhe zbutjen e ndikimeve të mundshme negative dhe programin e monitorimit mjedisor.

2.3. Legjislacioni i konsultuar për realizimin e VNM

Përgatitja e Raportit të Vlerësimit të Ndikimit në Mjedis të aktivitetit të propozuar është kryer duke u bazuar në aktet ligjorë të mëposhtëm:

- Ligj nr.10431 datë 09.06.2011 “Për mbrojtjen e mjedisit”;
- Ligj nr.10440 datë 07.07.2011 “Për vlerësimin e ndikimit në mjedis”;
- Ligj nr.10463 datë 22.09.2011 “Për menaxhimin e integruar të mbetjeve”;
- Ligj nr.8897 datë 16.05.2002 “Për mbrojtjen e ajrit nga ndotja”;
- Ligj nr.9774 datë 12.07.2007 “Për vlerësimin dhe administrimin e zhurmës në mjedis”;
- Ligj nr. 9587 datë 20.07.2006 “Për mbrojtjen e biodiversitetit”;
- Ligj nr. 8906 datë 06.06.2002 “Për zonat e mbrojtura”;
- VKM nr.13 datë 04.01.2013 “Për miratimin e rregullave, të përgjegjësisë e të afateve për zhvillimin e procedurës së vlerësimit të ndikimit në mjedis”;
- VKM nr. 247 datë 30.04.2014 “Për përcaktimin e rregullave, të kërkesave e të procedurave për informimin dhe përfshirjen e publikut në vendimmarrjen mjedisore”
- Udhëzimi i përbashkët i Ministrisë së Mjedisit, Pyjeve dhe Administrimit të Ujërave (MMPAU) dhe Ministrisë së Shëndetësisë nr.8 datë 27.11.2007 “Për nivelet kufi të zhurmave në mjedis të caktuara”.

2.4. Metodika e zbatuar

Për të hartuar pjesën përshkimore të raportit, vlerësimin e ndikimeve dhe planin e menaxhimit u përdorën dhe analizuan të dhënat e përftuara nga vrojtimit në terren si dhe burime sekondare informacioni. Matjet në terren përfshijnë: matjen e nivelit egzistues të zhurmës; vlerësimin e cilësisë së ujërave në zonë; vlerësimin e mbulesës bimore në zonën e projektit si dhe vrojtimit për cilësinë e habitatit dhe prezencën e specieve faunistike. Gjatë vrojtimit u vlerësuan edhe ndikimet egzistuese në zonën e projektit.

Përshkrimi i projektit është bazuar në projektin tekniko - minerar dhe në të dhënat e studimeve përkatëse në lidhje me hidrologjinë, topografinë dhe gjeologjinë inxhinierike të terrenit në të cilin propozohet të zhvillohet aktiviteti.

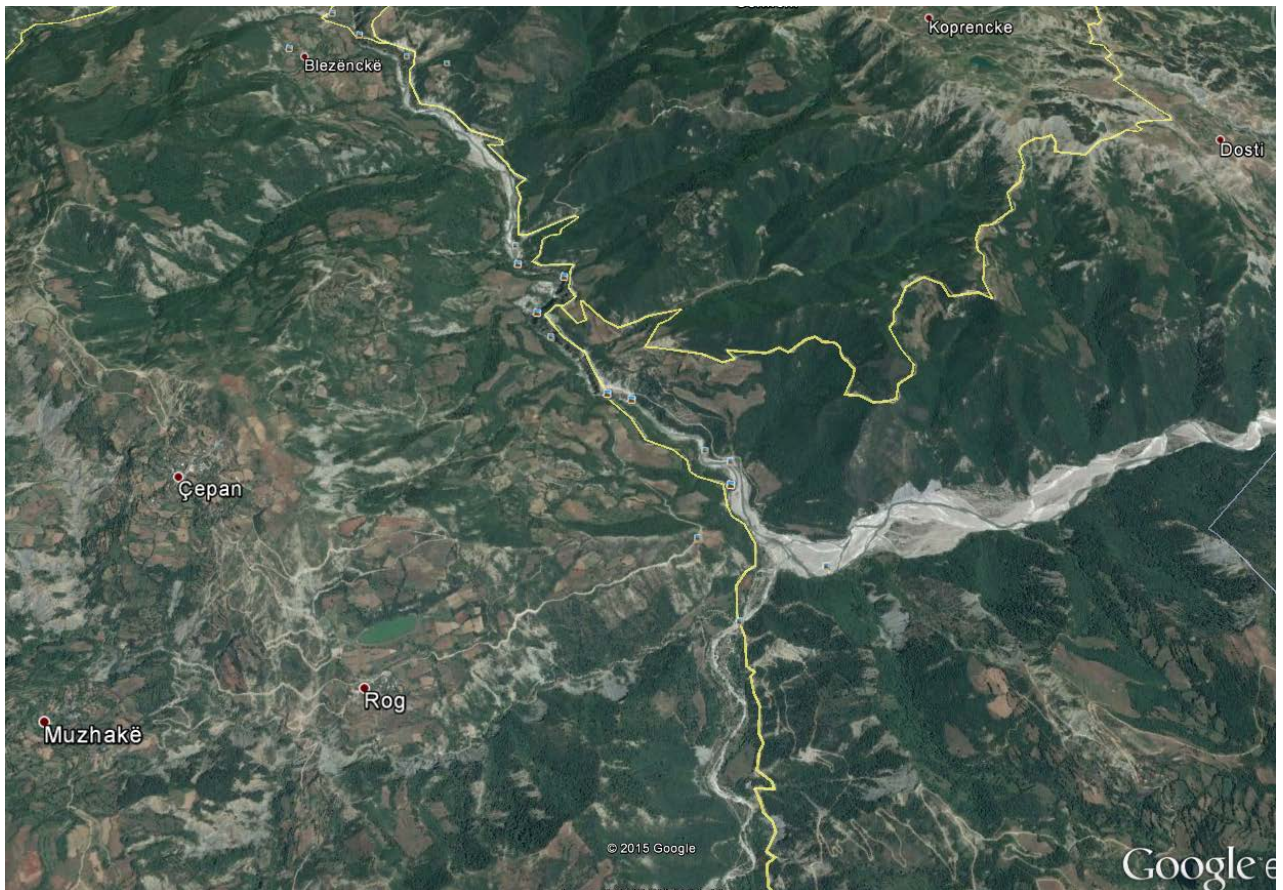
3. PËRSHKRIMI I PROJEKTIT TEKNIK

3.1. Vendodhja e objektit

Vendburimi i Argjiles ndodhet ne krahe te rruges Çorovode-Potom, Rrethi Skrapar, Qarku Berat. Zona e projektit zë një sipërfaqe totale prej 7844.472 m² dhe me perimeter 356.557.

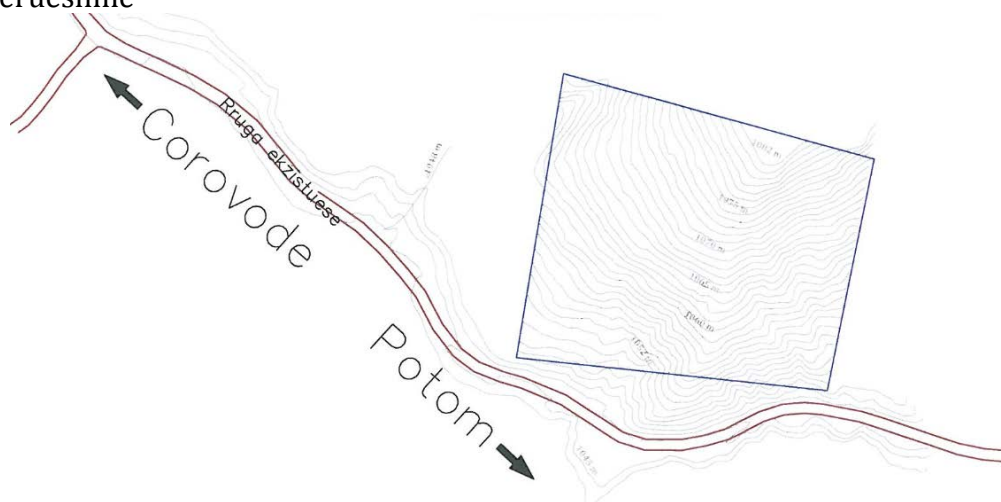
Lista e Koordinatave te vendburimit te Argjiles

Nr.	X	Y
1	44 44 939.069	44 83 650.713
2	44 44 953.427	44 83 738.012
3	44 45 049.109	44 83 711.831
4	44 45 034.822	44 83 640.646



Nga pikpamja gjeografike terreni ku shtrihet objekti qe kerkohet per shfrytezim, eshte terren kodrinor. Zona e kerkuar per nxjerrjen e Argjiles ndodhet ne krahe te rruges Çorovode-Potom.

Vete terreni ku kerkohet leja minerare eshte pak i aksidentuar dhe shume i shpelare nga erozioni. Ne sipërfaqe vihen re proska te vogla te cilat ne shumicen e kohes jane te thata. Thellesia e prerjeve erozionale te krijuara nga gryerjet nuk eshte e konsiderueshme



3.2. Pershkrimi i Sistemit te Shfrytezimit te Argjiles

Pas llogaritjeve paraprake rezervat gjeologjike dhe te nxjerrshme te ndara perkatesisht sipas shkalleve te shfrytezimit si dhe duke mare ne konsiderate elemente te tjere si: topografine, sasine e rezervave , karakteristikat gjeomekanike te shkembenjve, elementet e shtruarjes dhe koeficientin e zbulimit eshte parashikuar shfrytezimi me karriere i rezervave të llogaritura te objektit duke u perdorur si lende e pare per prodhimin e tullave per ndertim. Shfrytezimi do te behet me karriere ne sipërfaqe ne prani te ujit i cili eshte ne sheshin e karrieres dhe eshte perdorur per zbutjen e mases argjilore pasi shkeputet nga karriera.

Ne projekt eshte parashikuar nje radhe dhe drejtimi i tille i shfrytezimi, qe ne kombinim me masat e tjera suplementare te mbushjes, sistemimit dhe trajtimit, parandalojne erozionin, shembjen dhe vithisjen e shpateve te karrieres dhe sipërfaqes se tokes rreth saj. Ne projektin e shfrytezimit jane percaktuar masa si pjerresite e shesheve te punes, kanalet e ndryshme ne ane te rruges etj te cilat do te mundesojne dekantimin e llumrave te pakta ne ujra brenda kufijve te shfrytezimit . Ne stinen e thate keto dekantime do te ngarkohen dhe transportohen ne vendin e depozitimit te dherave .

Materiali i prodhuar pas seleksionimit te argjiles mund te perdoret si lende e pare per prodhim inertesh, lende ndertimi, çakell, rere e perpunuar, gure themelesh, stabilizant ne shtrimin e rrugëve, material ndertimi . Gjate shfrytezimit nuk do te perdoren lende plasese.

3.3. Menyra e perdorimit

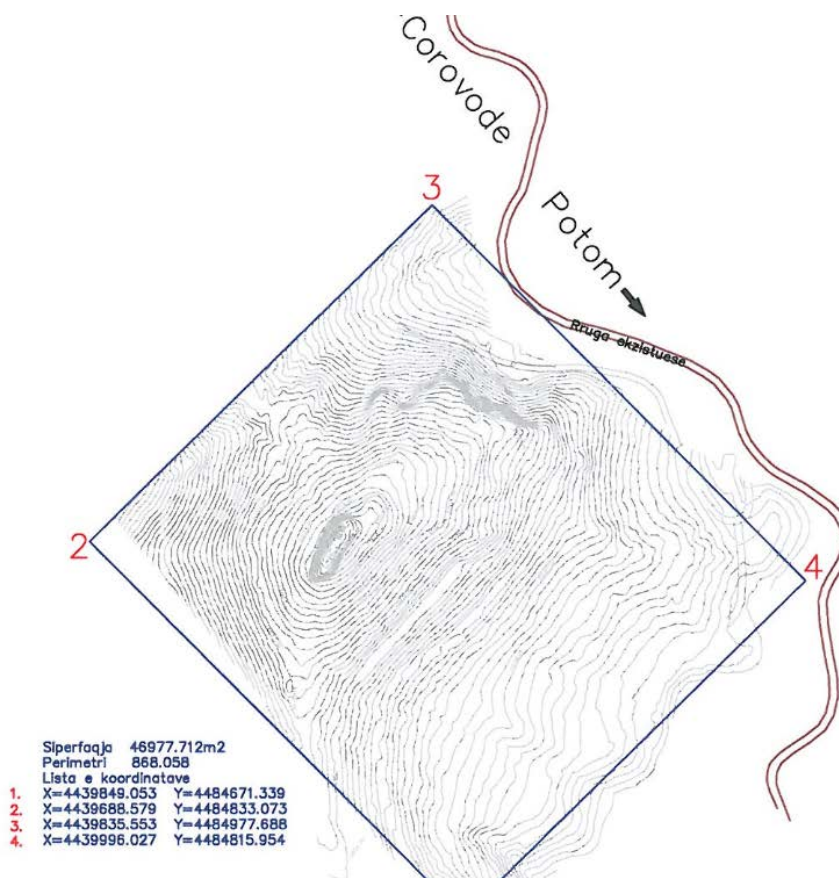
Prodhimi realizuar nga shfrytezimi i ketij objekti ne zonen e kerkuar do te kete si destinacion perdorimin e tij ne industrine e ndertimit dhe te sistemit rrugor apo elementeve te tjere te infrastruktures te rajonit edhe me gjere dhe do te perdoret si stabilizant ne forme te gureve te prodhuar direkt nga karriera.

3.4. Mbetjet e ngurta (sterilet)

Gjate hapjes dhe shfrytezimit te objektit do te kete vetem depozitim paraprak te sterileve te cilat do te kthehen ne perfundim te shfrytezimit brenda kufijve te karrieres.

3.5. Graku i zbulimit dhe prodhimit

Sasia e pergjitheshme e shfrytezimit te kesaj karriere parashikohet te realizohet duke filluar qe ne vitin e pare të lejes dhe duke vazhduar progresivisht ne vitet e tjera ne vazhdim. Zbulimi teresor i karierave parashikohet te perfundoje pas 3 vitesh. Pas ketij viti nese subjekti do te shtyje lejen e shfrytezimit per mbi 1 vite nuk do te kete nevojte te kryeje zbulim te karrieres ose do te kryeje zbulim te pakonsiderueshme te rendit. Ne vitete e percaktuara ne leje te shfrytezimit parashikohet te kryhet zbulimi i plote sipas shkalleve te shfrytezimit.



3.6. Trajtimi i ujrave

Ujrat e reshjeve do te dekantohen ne gropa brenda zones se shfrytezimit. Rrjedhja e me tejshme e tyre do te behet ne perputhje me rrjedhen natyrale te tyre me ane te nje kanali ne ane te rruges.

3.7. Kushtet hidrogjeologjike te vendburimit.

Ky vendburim per nga pikpamja hirogjeologjike ndodhet ne kushte shume te mira. Kjo dhe per faktin se terreni eshte mjaft i eroduar dhe i aksidentuar. Jashte zones se objektit ne kuota te poshteme ka rrjedhje uji (lumi i Osumit te konsiderueshme ne formen e rekeve te ujrave me prurje te paqendrueshme. Ne kohen me lageshtire dhe rreshje argjilat thithin mjaft lageshti dhe per pasoje rritin volumin duke u bymyer e duke krijuar premisa per rreshqitje masive. Per kete aresye eshte mire, qe te menjanohet puna ne kohe lageshtire.

Rezervat e nxjerreshme

Ne pjesen e pare te ketij projekti eshte dhene llogaritja e rezervave gjeologjike, bazuar ne te dhenat e mara nga studimi ne vend , vrojtimet e kryera si dhe korelimet e ndryshme ne raport me vijat kufizuese te objektit dhe prerjet e krijuara gjate ndertimit te rrugeve te ndryshme dhe aktiviteteve minerare te kryera nga subjekte te ndryshme ne afersi te zones se kerkuar per shfrytezim

4. VESHTRIM MBI MJEDISIN E RAJONIT TE IMPLEMENTIMIT TE PROJEKTIT

4.1. Te pergjithshme per rrethin e Skraparit

Rrethi i Skraparit, me siperfaqe 775 km² dhe popullsi banuese rreth 30000 banore (INSTAT 2009), shtrihet ne Shqiperine Jugore, ne Qarkun e Beratit. midis rretheve Korce, Gramash, Berat, Permet. Ne perberje te tij hyjne 2 bashki (çorovodes dhe Policanit) 8 komuna (Qender, Vendreshe, Bogove, Zhepe, Gjerbes. Leshnje, Potom e Cepan) dhe 105 fshatra. Skrapari shtrihet nga 140 m ne 2416 m mbi nivelin e detit; ne zonat klimatike mesdhetare kodrinore, mesdhetare paramalore dhe mesdhetare malore; ne pellgjet ujembledhes te Osumit dhe te Devollit. ne brezin e tokave te hinjta kafe, te kafenjta, te rnurrme pyjore dhe livadhore malore; ne brezat bimore te shkurreve rnesdhetare, dushqeve, ahishte-haloreve dhe kullotave alpine. Rrethi i Skraparit ka pozite te ndermjetme midis rajoneve bregdetare perendimore te vendit tone dhe rajoneve te brendshme te tij. Ne keto kushte, ne te gershetohen tipare te peizazheve mesdhetare me ato te peizazheve kalimtare drejt atyre kontinentale. Ky gershetim behet me i nderlikuar nga ndikimi i fuqishem i ndryshimeve te medha hipsometrike (2277 m) dhe i shkalles se larte te copetimit te relievit kodrinoro- malor. Pozicioni i ndermjetem i Skraparit ndermjet perendimit te vendit dhe brendesise e lindjes se tij ka ndikuar ndjeshem edhe ne tiparet sociale e ekonomike te rrethit. Territori i tij, i banuar qysh ne

lashtesi dhe i pershkuar prej kohesh nga rruge te rendesishme qe lidhnin keto hapësira gjeografike, ka njohur te njejtat nivele dhe ritme populimi e zhvillimi social-ekonomik si edhe shume rajone te tjera ilire, arberore dhe shqiptare. Ky territor, duke qene kryesisht malor, ka sherbyer edhe si vendstrehimi i njerezve te lire. kundërshtare te vendosur te pushtuesve dhe te regjimeve shtypese, i njerezve fisnike dhe te ndershem. mikprites e bujare; i njerezve me trashëgimi te pasur materialo- shpirtërore, me te cilen lidhen edhe monumentet jo te pakta te kultures se rrethit. Kalimet e shekullit te fundit. dalja e qendrave te reja te zhvilluara, rrugeve dhe i akseve te tjera te komunikimit, qe e anashkaluan Skraparin, se bashku me mjaft faktore te tjere natyrore, historike dhe politike. ndikuan ne nje fare vecimi (lidhet me rruge automobilistike vetem me Beratit) dhe ngadalsimi te ritmeve te zhvillimit ekonomik, ne krahasim me shume rajone ne perendim, por edhe ne lindje te vendit. Analizat dhe studimet tregojne se Skrapari ka mundësi te medha zhvillimi. Keto mundësi lidhen me ofertat e pasura natyrore, te cilat duhet te rivleresohen dhe shfrytezohen ne perputhje me konceptet shkencore, ekologjike dhe politike te kohes se sotme. Jo me te pakta jane edhe ofertat sociale, qe lidhen me skraparist fisnike, punetore, te kulturuar dhe te emancipuar; arsimdashës, te etur per dije, zhvillim, perparim dhe demokraci.

4.2. Gjeologjia

Ndërtimi gjeologjik i rrethit te Skraparit eshte i larmisem. Ne perberje te zonave tektonike "Kruja" dhe "Jonike" trualli i tij ndertohet kryesisht nga gelqerore te kretes dhe flish te paleogjenit, te cilet jane mbizoterues, por edhe magmatike, ne skajin verilindor te tij dhe molasa te kuaternarit ne pjesen e poshtme te lugines se Osumit. Stukturat gjeologjike me kryesore jane: antiklinalet e Tomor Kulmakut dhe te Corovodes, sinklinalet e Tomorices dhe te Policanit.

Relievi i Skraparit shtrihet nga lartësite rreth 170 m mbi nivelin e detit ne luginen e Osumit prane Policanit deri ne 2417 m, ne majen C;uka Partizane, ne malin e Tomorit. Lartësite deri 400 m mbi nivelin e detit zene 4.2 % te territorit te rrethit dhe shtrihen ne pjeset e poshtme te luginave te Osumit e te Tomorices. Gjithashtu, perfshin edhe kurrizet e ulta kodrinore ne veriperendim dhe ne veri te tij. Lartësite 400 - 1000 m perfshijne pjesen me te madhe te territorit (66,S % te tij). Ato shtrihen ne relievin kodrinor te rrethit, sidomos ne perendim, juglindje dhe ne te dy anet e lugines te Tomorices. Ky territor dallohet per shkallen me te larte te copetimit te relievit dhe shkallen me te larte te degradimit dhe shkretëtirizimit te peizazhit.

Lartësite 1000 - 2000 m nga shtrirja zene vendin e dyte (27,S % te territorit). Ato perfshijne kurrizet malore ne lindje, jugperendim dhe pjesen e poshtme te vargut malor qendror. Dallohet per relievin me te ashper ne krahasim me dy katet e mesiperme. Lartësite mbi 2000 m kane shtrirje me te kufizuar, vetem 1,9 % te territorit te rrethit dhe zene kreshten dhe majat e Tomorit, Kulmakut dhe Ostrovices. Keto lartësi dallohen per relievin alpin me te thepisur.

Format kryesore te relievit jane luginat, kodrat dhe vargjet malore. Luginat jane formuar kryesisht ne terrigjene, qe mbushin strukturat sinklinale te permendura me lart. Keto lugina kane relief me te bute, me kontraste me te vogla dhe teper te copetuar. Ato zgjerohen shkalle-shkalle drejt sektoreve te poshtem, ku shfaqen qarte disa nivele tarracore, ne te cilat jane vendosur tokat e punueshme dhe qendrat me te medha te banimit. Takohet edhe lugina e formuar ne strukturen antiklinale te Corovodes, qe ne berthame perbehet nga gelqerore (sektori Corovode Hambull). Kjo dukuri interesante perben nje mosperputhje te morfologjise me strukturen gjeologjike. Pikerisht ne kete sektor te ndertuar nga gelqeroret eshte formuar kanioni madheshtor i Osumit, i shpallur monument natyre. Krahas luginave te zhvilluara pergjate strukturave gjeologjike, takohen edhe sektore te tyre te zhvilluar terthor ketyre strukturave, duke formuar keshtu gryka te ngushta dhe kanione: kanioni i Veseshtes nga lumi i Corovodes dhe i Micanit nga lumi i Osumit ne sektorin e siperme te tij per rrethin e Skraparit.

Pjesa me e madhe e kodrave eshte formuar mbi struktura antiklinale te ndertuara nga gelqerore dhe flishore. Kodrat me teper formojne grumbuj kodrinore, te perbera nga nje mori kurrizesh me drejtime te ndryshme dhe te ndara nga luginat e perrenjeve te shumte dhe teper gerryes. Ne shpatet, ne rreze, por edhe ne kreshte te tyre gjenden jo pak qendra te banuara, ne pergjithesi te vogla dhe tokat e tyre te punueshme, me teper ne formen e ngastrave teper te shperndara. Malet formojne vargje malore me drejtim te pergjithshem veriperendim juglindje. Ato jane formuar mbi struktura antiklinale te perbera nga gelqerore (vargu Tomor Kulmak dhe i Ostrovices) dhe terrigjene vargu perendimor.

Kreshtat gelqerore ne shumicen e rasteve jane te thepisura alpine dhe, ne sektore te vecante, te rrumbullakta apo te sheshta teper te karstezuara, ndersa kreshtat terrigjene kane morfologji te rrumbullaket Relievi i rrethit te Skraparit dallohet per shkallen e larte dhe shume te larte te copetimit horizontal. Shtrirjen me te madhe e kane territoret me shkalle copetimi 3 - 5 km/km², pastaj ata me 5 - 7 km/km², madje, ne disa sektore, edhe mbi kete vlere. Deri ne mesatare eshte shkalla e energjise se relievit: 300 m/km², ku perfshihet mbi 52 % e territorit. Persa i perket kunderdrejtimit te shpateve, verehet se rreth 50 % e tyre i perket kunderdrejtimit perendimor dhe lindor. Te lidhura ngushte me faktoret strukturorolitologjike, te gerryerjes e te depozitimit, etj, jane edhe tipat e relievit. Shtrirjen me te gjere e ka relievi erozivo-denudues, kryesisht ne territoret e ndertuara nga shkembinjte flishore. Midis perberesve te ketij tipi relievi do te ve~ojme rreshqitjet dhe vat rat e erozionit (bokerimat). Pothuaj ne te gjitha shpatet e luginave ka rreshqitje te moshave dhe permasave te ndryshme. Midis me te medhave do te permendim rreshqitjet e Bogoves dhe ate afer fshatit Gradec, e cila ndodhi ne vitin 1963 dhe pati aktivitetit intensiv, gjate te cHit, ne me pak se ne nje jave, 5 shtepi u zhvendosen e u fundosen teresisht ne materialin e rreshqitur.

Rreshqitje te tjera te medha ka edhe ne Potom, ne Prishte, ne Therapel, etj. Vatrat e erozionit (bokerrimat) ose sektoret me shkalle te larte degradimi, madje shkretetirizimi me shtrirje me te madhe ne gjithe truallin shqiptar, takohen ne pjesen e siperme dhe te mesme te pellgut ujembledhes te Tomorices. Ketu edhe perrenjte baltore jane te shumte,

ne shtreterit e te cileve ka sasi te madhe argjilash dhe rerash. Ne malet e ndertuara nga shkembinjte gelqerore eshte formuar tipi i relievit karstik, i cili perfaqesohet nga hinka e dolina karstike, nga shpella e sterra karstike etj. Perhapjen me te gjere keto forma e kane ne malin e Kulmakut, ku deri tani jane eksploruar disa sterra te shpallura monumente natyre 2 vjet me pare. Ka ende shume te tjera te paeksploruara. Relievi karstik ka shkembinj te xhveshur ne sipërfaqe, me lapieze ose shkrepate te formuara mbi shkembinj, qe e veshtiresojne shume kalimin e kembesoreve. Shenojme se ne malet e Tomorit dhe te Kulmakut shprehet edhe tipi i relievit akullnajor, i cili eshte me i dukshem ne shpatin verilindor te Tomorit. Cirqet akullnajore dhe morenat akullnajore ne afersi te fshatit Ujanik, tashme jane shpallur monument natyre. Aty, ku ndodhen cirqet, relievi eshte i tipit alpin, i veshtire per tu kaluar, ndersa kodrinat morenore jane perpunuar nga proceset e karstit dhe kane bimesi te pasur. Ne vazhdim do te flasim per njesite perberse me te medha te relievit te Skraparit. Vargu malor Tomor-Kulmak-Mican shtrihet ne veriperendim te Skraparit dhe ngrihet menjehere mbi territoret rrethuese.

4.3. Relievi

Dallohet per kontrastet e medha te relievit e ndryshimet e theksuara morfologjike nga nje sektor ne tjetrin. Nderpritet nga lugina e qafa te shumta. Perbehet nga gelqeroret e Cr2 dhe flishi i Pg2• Gelqeroret formojne blloqe te medha: Tomor, Kulmak dhe Mic;an, te ndara nga njeri-tjetri prej shkeputjeve tektonike terthore ose nga breza flishi qe dalin atje ku sharnieri i strukturave gelqerore antiklinale zhytet ne thellesi. Ne veri te vargut ndodhet mali i Tomorit qe shtrihet ne pjesen veriore e veriperendimore te rrethit te Skraparit; nga Qafa e Dardhes ne veri, e cila e ndan nga kodrat e Suloves, deri tek Qafa e Kulmakut ne jug, qe e ndan nga mali me te njejtin emer. Luginat e Osumit dhe Tomorices e kufizojne perkatesisht ne perendim dhe ne lindje. Ndertohet prej shkembinjve gelqerore dhe eshte formuar ne antiklinalin homonim, qe ne veri nderpritet terthor nga disa shkeputje tektonike paralele, qe ne relief shprehen me thepise ne shpatin verior. Ketu Tomori ngrihet menjehere mbi kodrat flishore te Suloves, ndersa ne drejtim te jugut kjo strukture ka mbyllje te shkalleshkalshme periklinale dhe zhytet nen mbulesen e flishit te paleogenit.

Kjo shprehet me uljen e lartesis drejt jugut nga 2416 m (cuka Partizan) ne 1430 m (afër Qafes se Kulmakut). Kreshta e ketij mali ndryshon gjate shtrirjes se tij: ne pjesen veriore, per shkak te shkeputjeve tektonike terthore dhe modelimit te fuqishem akullnajor, perbehet nga disa maja me shpate te thepise, alpine, ndersa pjesa jugore eshte teper e njetrajtshme, e kartstifikuar dhe ulet gradualisht drejt qafave te Kulmakut dhe te Sirakes. Ne kete kurriz dallohen majat e Cukes Partizane me lartesi 2416 m, me e larta ne gjithë rrethin dhe e Tomorit, 2379 m mbi nivelin e detit.

4.4. Gjeografia e zones minerare

Nga pikpamja gjeografike terreni ku shtrihet objekti qe kerkohet per shfrytezim, eshte terren kodrinor. Zona e kerkuar per prodhimin e Argjiles ndodhet ne krahe te rruges Çorovode-Potom. Ne siperfaqe vihen re proska te vogla te cilat ne shumicen e kohes jane te thata . Thellesia e prerjeve erozionale te krijuara nga gryerjet nuk eshte e konsiderueshme

4.5. Popullsia

Popullsia e kesaj zone i perket nje zone rurale dhe merret kryesisht me pune bujqesore dhe blegtorale. Ata banojne ne fshatrat perrreth, pergjithesisht autoktone ku pjesa me e madhe e popullsisë jane larguar dhe po largohen prandaj hapja e ketyre vendeve te punes do te ndikonte sa do pak ne uljen e kesaj plage.

4.6. Klima.

Objekti i kerkuar ben pjese ne Zonen qendrore te zones klimatike mesdhetare me elemente te zone prane bregdetare . Klima ne rajonin ku do te kryhen punimet e shfrytezimit dhe perpunimit te ranorit ka klime kontinetale me dimer relativisht te bute dhe vere te fresket dhe te ngrohte . Dimri qe pergjithesisht eshte i bute dhe me lageshti shoqerohet shpesh dhe me rreshje shiu. . Ne zone ka mbi 1650 ore ndriçim dielli, korriku 2855 ore dhe dhjetori 75 ore. Temperatura mesatare vjetore e ajrit eshte 18.6 grade Celsius, ne Korrik dhe Gusht temperatura shkon 28-39 grade Celsius, ndersa ne janar zbret ne 6-10 grade Celsius, rralle here edhe me pak. Vlera mesatare e rreshjeve shkon ne 2215 mm/vit. Ne periudhen tetor-maj bien 75% e rreshjeve.

Sasia maksimale e rreshjeve eshte rregjistruar gati 168 mm shi ne 24 ore (2006). Lageshtia e ajrit rezulton sipas stineve nga 68% - 86%. Drejtimi i erërave eshte kryesisht Veri Perendim –Juge Lindje qe perputhet me drejtimin e pergjithshem te lugines dhe ne raste te rralla oblik me te Ushtrimi i aktiviteti te shfrytezimit dhe perpunimit te ranorit ,

duke marre ne konsiderate masat e parashikuara ne projekt, nuk do te ndikoje ne ndryshimin e parametrave fizike te ajrit

Parashikimi ne projekt i masave shtese gjate proceseve teknologjike te shfrytezimit si perdorimi I uje gjate kryerjes se proceseve teknologjike ne karriere dhe atyre te perpunimit te metejsheem te ranorit sistematike si dhe sperkatja e stoqeve te te ranorit dhe rrugeve te transportit do te parandalojne ngritjen e pluhurit dhe ndotjen e ajrit.

Perdorimi i makinerive te shpimit, zbankimit, ngarkimit dhe transportit te tipit per miniera do te beje te mundur kapjen dhe parandalimin e gazeve, qe emetohen nga motorat me djegie te brendeshme.

4.7. Infrastruktura ekzistuese.

Objekti i kerkuar ndodhet prane rruges automobilistike qe lidh fshatrat e zones.

Ushtrimi i aktivitetit minerar ne vitet e fundit ka beret e mundur ndertimin e nje rrjeti shume te dendur rruges qe lidhin objektet e shfrytezimit me rrugen Rruga kryesore dhe ato dytesore ne zone jane kryesisht ne gjendje te mire te pa shtruara dhe shfrytezimi i ketij objekti do te ndikoje dukshem ne permiresimin e infrastruktures se zones.

4.8. Ekonomia e zones dhe aktivite kryesore

Popullsia e kesaj zone i perket nje zone rurale dhe merret kryesisht me pune bujqesore dhe blegtorale si dhe nje pjese e tyre ne emigracion dhe ne aktivite te tjera pak te. Relativisht eshte ne gjendje ekonomike mesatare. Kohet e fundit zona ka marre zhvillim te dukshem si rezultat i shtimit te aktivitetit te shfrytezimit te Argjiles

Ky aktivitet perfaqson nje burim te rendesishem te ardhurash per banoret e komunes dhe te fshatrave per rreth