

**PERMBLEDHJE JOTEKNIKE E RAPORTIT
TE VLERESIMIT TE NDIKIMIT NE MJEDIS
PER AKTIVITETIN:
"MAGAZINIM KIMIKATESH"**

Vendodhja : Vore, Njesia Administrative Vore,
Bashkia Vore, Qarku Tirane.

Kërkues: Subjekti: "AGRO BLEND" Sh.p.k

Hartoi raportin e Vleresimit te Ndikimit ne Mjedis:
"ENVIRONMENTAL MANAGEMENTS CONSULTANTS" Sh.p.k

Altin Ahmeti

(Çert. 261, Nr. 11657 Prot, dt. 10.12.2014)

Administrator

Elidiana Shehu



Ing. Elidiana Shehu

(Lic. 146, Nr. 5143 Prot, date 28.07.2013)

Dhjetor, 2015

PËRMBAJTJA

1.1. Hyrje	2
1.2. Te dhena te pergjithshme	2
1.3 Kuadri ligjor dhe institucional i kryerjes së Vlerësimit të Ndikimit në Mjedis	3
1.3.1 Kuadri ligjor	3
Kapitulli 2 PËRSHKRIMI I PROJEKTIT TEKNIK	4
2.1 Vendndodhja e zonës së propozuar për zhvillimin e projektit	4
2.2 Të dhëna për aktivitetin	5
2.3 Lidhja e objektit me infrastrukturen Inxhinierike	7
2.4 Përshkrimi i proceseve teknologjike të projektit	7
2.5 Lloji, volumi, konsumi dhe prodhimi i lëndëve të para.....	7
2.6 Informacion për shkarkimet në mjedis.	7
Kapitulli 3 PËRSHKRIMI I MJEDISIT NË ZONË	8
3.1 Karakteristika të përgjithshme për Bashkine Vore	8
3.2 Ekologjia.....	9
3.3 Gjeologjia dhe hidrogjeologjia.....	9
3.4 Rreziqet Natyrore.....	10
3.5 Kushtet gjeografiko-natyrore.....	10
3.6 Klima	11
3.7 Sizmiciteti	11
3.8 Gjeologjia dhe Dherat.....	12
3.9 Hidrologjia, ujrat sipërfaqesore dhe nentokesore.....	12
3.10 Mjedisi biologjik	12
Kapitulli 4 IDENTIFIKIMI I NDIKIMEVE TË MUNDSHME NË MJEDIS	13
4.1 Metodika e përdorur për vlerësimin e ndikimeve të mundshme në mjedis	13
4.2 Vlerësimi i rëndësisë së ndikimeve të identifikuar	13
4.3 Identifikimi i ndikimeve të mundshme negative në mjedis.....	14
4.3.1 Identifikimi i ndikimeve te mundshme në fazën e funksionimit.....	14

TE PERGJITHSHME

1.1. Hyrje

Vendi yne gjate viteve te fundit ka miratuar nje sere ligjesh dhe vendimesh te Keshillit te ministrave ne fushen e mbrojtjes se mjedisit, duke permiresuar ndjeshem legjislacionin mjedisor dhe social ekonomik te vendit. Gjithashtu gjate kesaj periudhe Shqiperia ka nenshkruar edhe nje sere konventash dhe protokolleesh ne klimen e permiresimit te cilesise mjedisore ne vend dhe rajon. Disa prej ketyre konventave te nenshkruara jane:

- Konventa e Aarhus per akses ne informacion, pjesemarrje te publikut ne vendim marrje ambjentaliste dhe akses te drejtesise ne ceshtjet ambjentaliste, te ratifikuar me Ligjin Nr. 8672, date 26 tetor 2000,
- Konventën e Rio De Janeiro-s per Biodiversitetin, te ratifikuar me 10 Nentor 1996,
- Konventa per Vlerësimin e Ndikimit në Mjedis në kontekstin ndërkufitar ESPOO, Finlandë, me 25 shkurt 1991
- Konventa mbi Ndotjen Atmosferike në distanca të mëdha, Gjenevë, Zvicër, me 13 nëntor 1979.
- Konventa për Ruajtjen e Florës dhe Faunes së egër dhe mjedisit natyror të Europës Ne Bernë, 19 shtator 1979. Etj.

Nenshkrimi i nje sere konventash dhe miratimi i kuadrit ligjor per mjedisin dhe ne funksion te tyre, detyron institucionet shteterore dhe subjektet fizike e juridike ti nenshtrohen disa procedurave profesionale para miratimit dhe zbatimit te projektit te tyre.

Raporti i vleresimit te ndikimit ne mjedis (VNM) eshte nje prej instrumentave parandalues dhe minimizues te ndikimit mjedisor dhe per projektin specifik, hartohet duke u bazuar ne zhvillimin strategjik te qytetit. Ky raport perfshin vleresimin, identifikimin, si dhe percaktimin e masave zbutese te ndikimit nga aktiviteti : **“Magazinimi dhe tregtimi i kimikateve”**. Subjekti **“AGRO BLEND” Sh.p.k** me perfaqesues ligjor Z. Hava Ismaili dhe me vendodhje ne Vore, Njesia Administrative Vore, Bashkia Vore, Qarku Tirane. Objekti ne teresine e tij ka rezervuar dhe shesh parkimi, sipërfaqe te gjelberuara, akses hyrje-dalje per mjetet etj.

1.2. Te dhena te pergjithshme

Subjekti **“AGRO BLEND” Sh.p.k** i regjistruar prane Qendres Kombetare te Regjistrimit, me Numer Identifikimi te Personit te Tatueshem: J61918010D, i cili ushtrone aktivitetin **“Magazinim dhe tregtim te kimikateve”**

1.3 Kuadri ligjor dhe institucional i kryerjes së Vlerësimit të Ndikimit në Mjedis

1.3.1 Kuadri ligjor

Për realizimin e raportit të Vlerësimit të Ndikimit në Mjedis të veprimtarisë së propozuar u konsultuan dokumente mjedisore që lidhen me politikat shtetërore të mbrojtjes së mjedisit dhe zonës në të cilën do të zhvillohet.

Përgatitja e Raportit të Vlerësimit të Ndikimit në Mjedis të aktivitetit të propozuar është kryer duke u bazuar në aktet ligjore të mëposhtëm:

- Ligj nr.10431 datë 09.06.2011 “Për mbrojtjen e mjedisit”, Neni 25, i cili përcakton kërkesën për vlerësimin e ndikimit në mjedis, si pjesë e përgatitjeve për planifikimin e një projekti zhvillimi dhe para kërkimit të lejeve përkatëse të zhvillimit;
- Ligj nr.10440 datë 07.07.2011 “Për vlerësimin e ndikimit në mjedis” i cili përcakton dhe specifikon kërkesat për vlerësimin e ndikimit në mjedis, projektet që i nënshtrohen, përgjegjësitë e palëve në proces;
- Ligj nr.9587 datë 20.07.2006 “Për mbrojtjen e biodiversitetit” i cili kërkon ruajtjen dhe mbrojtjen e specieve biologjike dhe mbrojtjen e vlerave biologjike ku përfshihen edhe ekosistemet dhe habitatet. Ligji kërkon që veprimtaritë ose përdorimet e reja në ekosisteme, habitate dhe peizazhe të mbrojtura ose jo të mbrojtura mund të ushtrohen vetëm pasi t'u jenë nënshtruar procedurave të vlerësimit të ndikimit në mjedis dhe të jenë pajisur me leje mjedisore;
- Ligj nr.8906 datë 06.06.2002 “Për zonat e mbrojtura”, qëllimi i të cilit është të sigurojë mbrojtje të veçantë të përbërësve të rëndësishëm të rezervave natyrore, të biodiversitetit dhe të natyrës, në tërësi, nëpërmjet krijimit të zonave të mbrojtura. Zonat e mbrojtura krijohen për të siguruar ruajtjen dhe ripërtëritjen e habitateve natyrore, të llojeve, të rezervave dhe të peizazheve natyrore. Zhvilluesit e projekteve dhe veprimtarive duhet të zbatojnë projektet e tyre në përputhje me statusin e mbrojtjes së zonave të mbrojtura (duhet të evidentohet prania ose jo e tyre në zonën e projektit dhe masat që duhen marrë);
- Ligj nr.10463 datë 22.09.2011 “Për menaxhimin e integruar të mbetjeve” i cili ka për qëllim të mbrojë mjedisin dhe shëndetin e njeriut si dhe të sigurojë administrimin e duhur mjedisor të mbetjeve nëpërmjet menaxhimit të integruar të tyre;
- Ligj Nr. 10119 date 23.04.2009 “Per planifikimin e territorit”
- Ligj nr.9774 datë 12.07.2007 “Për vlerësimin dhe administrimin e zhurmës në mjedis”, i cili përcakton kërkesat për mbrojtjen e mjedisit nga zhurma, mënyrën e shmangies dhe masat për parandalimin, reduktimin dhe zhdukjen e efekteve të dëmshme të ekspozimit ndaj tyre, përfshirë bezdinë nga zhurma;
- Ligj nr.8897 datë 16.05.2002 “Për mbrojtjen e ajrit nga ndotja”, i cili sanksionon që personat fizikë e juridikë, publikë e privatë, vendas ose të huaj, kanë detyrë të ruajnë pastërtinë e ajrit, ta mbrojnë atë nga ndotjet e shkaktuara nga veprimtaria që ushtrojnë në territorin e Republikës së Shqipërisë;
- Vendim Nr.1189, Datë 18.11.2009 “Për rregullat dhe procedurat për hartimin dhe zbatimin e programit kombëtar të monitorimit të Mjedisit”

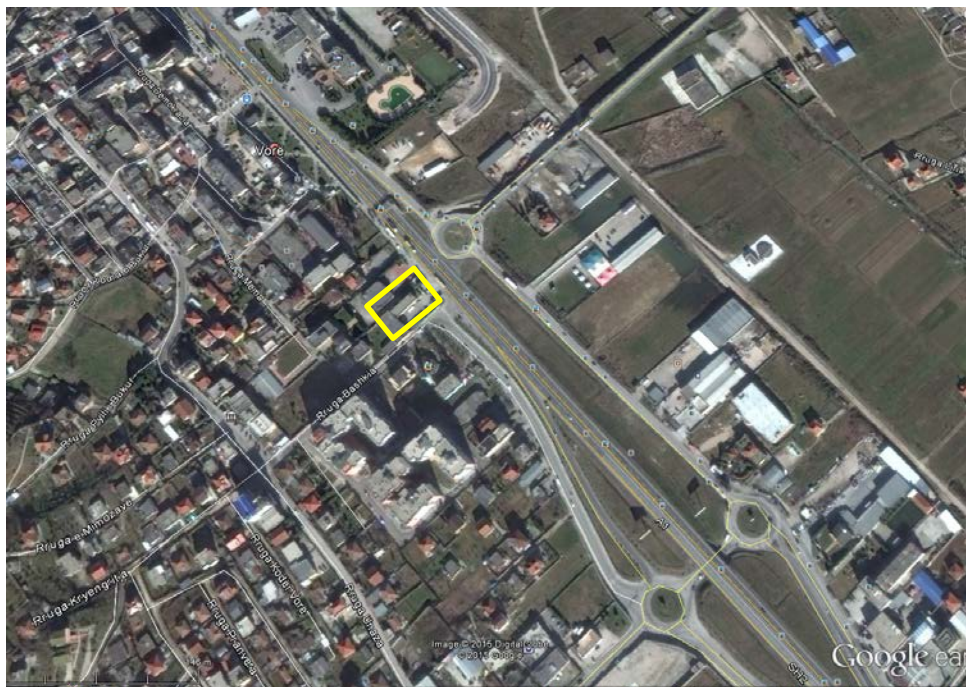
- Vendim Nr. 123, datë 17.2.2011 “Per menaxhimin e zhurmave”
- Vendim Nr. 313, dt. 09.05.2012 “Per rregulloren e mbrojtjes se publikut nga shkarkimet ne mjedis”.
- Vendim Nr. 177, datë 6.3.2012 “Për ambalazhet dhe mbetjet e tyre”.
- Vendim nr.99 datë 18.02.2005 “Për miratimin e katalogut shqiptar të klasifikimit të mbetjeve” në të cilin kategorizohen tipet e mbetjeve dhe kriteret për klasifikimin e tyre;
- VKM nr.247 datë 30.04.2014 “Për përcaktimin e rregullave, të kërkesave e të procedurave për informimin dhe përfshirjen e publikut në vendimmarrjen mjedisore”;
- VKM nr.229 datë 23.04.2014 “Për miratimin e rregullave për transferimin e mbetjeve jo të rrezikshme dhe informacionit që duhet të përfshihet në dokumentin e transferimit”;
- Vendim Nr. 686, date 29.07.2015, “Per miratimin e rregullave, te pergjegjesive dhe afateve per zhvillimin e procedures se Vleresimit te Ndikimit te Mjedis (VNM) dhe procedures se transferimit te vendimit te deklarates mjedisore.”
- Udhëzimi i përbashkët i Ministrisë së Mjedisit, Pyjeve dhe Administrimit të Ujërave (MMPAU) dhe Ministrisë së Shëndetësisë nr.8 datë 27.11.2007 “Për nivelet kufi të zhurmave në mjedis të caktuara”.

Kapitulli 2 PËRSHKRIMI I PROJEKTIT TEKNIK

2.1 Vendndodhja e zonës së propozuar për zhvillimin e projektit

Subjekti “AGRO BLEND” Sh.p.k i regjistruar pranë Qendres Kombetare te Regjistrimit, me Numer Identifikimi te Personit te Tatueshem: **j61918010D** , me administrator Z. Hava Ismaili, dhe me vendodhje ne Vore, Njesia Administrative Vore, Bashkia Vore, Qarku Tirane.

Imazh satelitor i zonës kuzhvilohet aktiviteti



2.2 Të dhëna për aktivitetin

Kapanoni industrial i cili shërben për magazinimin dhe tregtimin e kimikateve është vendosur në një zonë industriale, duke shfrytëzuar një hapësirë optimale për këtë qëllim, objekti është i zhvilluar 1 katë mbi tokë. Ai ndodhet në anë të autostradës Durrës-Tiranë (Vore) si dhe ka parking të perkohshëm për blerësit.

Foto të ambientit të magazines





Ortofoto e zones ne vleresim



Koordinatat e Prones ne Sistemin Shteteror Gauss-Kruger		
NR.	X	Y
1.	38 77 86.05	45 83 183.25
2.	38 78 02.49	45 83 165.03
3.	38 78 35.67	45 83 197.96
4.	38 78 19.28	45 83 212.9

2.3 Lidhja e objektit me infrastrukturen Inxhinierike

Objekti, ne baze te studimit te Planit te Pergjithshem Vendor, eshte pajisur me te gjithë infrastrukturen inxhinierike te nevojshme. Shenimet e formularit 3/1 vertetojne se zhvillimi i zones dhe ndertimi i ketij objekti nuk kane ndikuar ne demtimin apo devijimin e infrastruktures inxhinierike ekzistuese. Objekti ka plotesuar nevojat e tij per uje higjeno-sanitar nepermjet shfrytezimit te rrjetit ekzistues te zones,shkarkimi i ujerave te zeza eshte lidhur me kanalizimet ekzistuese te zones.

Mbetjet e ngurta qe krijohen nga ky aktivitet jane mbetje te gjeneruara nga punonjesit si ambalazh i produkteve ushqimore, qese plastike, kartona, bidona, mbetje ushqimore etj. te cilat menaxhohen ne bashkepunim me Bashkine Vore e cila ka percaktuar vendin e depozitimit te tyre.

2.4 Përshkrimi i proceseve teknologjike të projektit

Proceset teknologjike ne kete aktivitet jane:Procesi magazinues dhe ai tregtues

Produktet qe magazinohen jane produkte cilesore te garantuara, me te gjitha standardet shqiptare dhe Europiane. Produktet PMB jane vetem me origjine nga Bashkimi European dhe SHBA. Plotesojne te gjitha standardet e ketyre vendeve per cilesi dhe paketim.

Lenda e pare qe importohet nga jashte depozitohet ne kete magazine e cila sherben edhe per tregtimin e tyre.

Ky aktivitet, nuk ka ndikim ne mjedis, pasi produkti vjen i pergatitur dhe ambalazhuar nga jashte. Nuk ndikohet nga agjentet atmosferik. Ne kete ambjent kryhet vetem procesi i magazinimit dhe ai i tregtimit.

2.5 Lloji, volumi, konsumi dhe prodhimi i lëndëve të para

Lendet e para te perdorura ne kete aktivitet jane kimikatet e importuara nga jashte te amabalazhuara sipas standartit dhe me logot perkatese, sipas funksionit qe kane.

2.6 Informacion për shkarkimet në mjedis.

Gjate fazes funksionimit, nga aktiviteti human do te kete shkarkime te ujerave te zeza, te cilat kane cilesine e ujerave urbane. Keto shkarkime do te kryhen ne sisemin e kanalizimeve te ujrave te zeza te zones.

Mbetjet e ngurta te gjeneruara nga konsumi i perditshem i punetoreve.

Nuk gjenerohen mbetje te kimikateve, e per rrjedhoje nuk shkarkohen ne mjedisin e zones.

Kapitulli 3 PËRSHKRIMI I MJEDISIT NË ZONË

3.1 Karakteristika të përgjithshme për Bashkinë Vore

Zona Gjeografike: Bashkia e re e Vorës shtrihet në Shqipërinë qendrore dhe kufizohet në veri me bashkinë Krujë, në lindje me bashkinë Kamëz, në jug me bashkinë Tiranë, në jug-perëndim me bashkinë Shijak dhe në lindje me bashkinë Durrës.



Popullsia: Sipas Censurit të vitit 2011, në territorin e bashkisë së re Vorë ka 25,511 banorë ndërsa sipas Regjistrimit Civil ka 36,230 banorë. Me një sipërfaqe prej 82.72 kilometrash katrore, densiteti i popullsisë sipas të dhënave të censurit është 308 banorë km² ndërsa sipas Regjistrimit Civil, densiteti është 438 banorë km².

Bashkia e re përbëhet nga tre njësi administrative të cilat janë Vorë, Prezë dhe Bërxullë. Në këtë bashki ka një qytet dhe 18 fshatra. Të gjitha janë njësi përbërëse të rrethit Tiranë, qarku Tiranë.

Profili i Bashkisë

Bashkia e re e Vorës shtrihet në kryqëzimin kryesor rrugor të Shqipërisë ku lidhet Tirana me Durrësin dhe veriu me jugun e vendit. Për rrjedhojë, në territorin e kësaj bashkie janë vendosur një pjesë e rëndësishme e industrisë së lehtë dhe të ndërtimit ndërsa bujqësia është përqendruar në disa produkte me vlerë të lartë të shtuar si lulet. Në Bashkinë e Vorës janë të regjistruara mbi 800 biznese të mëdha.

Në ish-komunën Prezë gjendet një kala mesjetare e cila përbën në resurs të vogël turistik.

Vora dhe tri njësitë përbërëse kanë parë rritje të shpejtë të popullsisë përgjatë 25 viteve të fundit, gjë që ka sjellë edhe një numër të konsiderueshëm ndërtimesh jashtë planeve urbanistike dhe pa infrastrukturë.

Sfidat me të cilat do të përballë pushteti vendor pas ndarjes së re

Rritja e konsiderueshme e popullsisë së zonës gjatë 25 viteve të fundit nuk është shoqëruar me investimet e nevojshme në infrastrukturë për t'i shërbyer popullsisë ndërkohë që ndërtimet e shumta pa kriter e kanë vështirësuar më tej ndërtimin e infrastrukturës. Për rrjedhojë, mirëmenaxhimi i burimeve

ekonomike aktuale dhe ndërtimi i infrastrukturës, përfshirë furnizimin me ujë dhe kanalizime janë sfidat kryesore.

Hartimi i një plani të qartë zhvillimor mund të ndihmojë në përqendrimin e ndërtimit dhe fabrikave në zona të caktuara duke lehtësuar ndërtimin e infrastrukturës dhe duke kursyer tokën bujqësore. Mirëmbajtja e infrastrukturës së vaditjes për zonat bujqësore është shumë e rëndësishme për banorët e kësaj bashkie krahas sistemimit të transportit publik drejt Tiranës dhe Durrësit.

3.2 Ekologjia

Bashkia e Vores ben pjese ne rajonin e Tiranës, i cili ka një gamë të gjerë flore dhe faune; ekzistojnë rreth 1600 specie bimësh me përqindje të lartë në raport me sipërfaqen e rajonit. Flora e zonës është e pasur me pemë të tilla si lisi, ahu, pemë halore, si dhe pemë frutore si hurma, kumbulla, shega, mana, kajsia e rrushi e shumë bimë të tjera dekorative.

Përveç shkarjes së tokës, shkatërrimi i pyjeve nuk do të thotë vetëm humbje pemësh, por edhe humbje e diversitetit si pasojë e humbjes së zonave të habitatit dhe të zonave ushqyese.

3.3 Gjeologjia dhe hidrogeologjia

Rajoni i Tiranës shtrihet mbi shtresëzime dhe xhepa kuaternari. Ato janë shtresëzime aluviale përgjatë rrjedhës së dy lumenjve kryesorë. Disa brezare më të vjetra lumore janë të përbëra nga zhavorr, gurë ranor e baltë argjilore.

Rajoni i Tiranës shtrihet në një shtresë ujë-mbajtëse me përmbajtje poroze, që është pjesërisht arteziane. Uji i nëndheshëm gjendet kryesisht në pjesën perëndimore të qytetit dhe përdoret si për furnizimin publik me ujë dhe për përdorime private, veçanërisht për industrinë. Pusët janë mjaft të cekët, rreth 15 metra të thellë, gjë që i ekspozon ato më shumë ndaj ndotjes nga aktivitetet në sipërfaqe.

Në rajonin e Tiranës nuk ka aktivitete mineral-nxjerrëse. Ka pasur miniera qymyrguri në Valias, Priskë e Mëzez, të cilat janë mbyllur tashmë. Aktivitetet kryesore nxjerrëse janë ato të marrjes së zhavorrit dhe gurëve për veprimtaritë ndërtuese në shkallë të gjerë në Tiranë. Niveli i nxjerrjes së këtyre materialeve raportohet të ketë ndikuar në grumbullimin e ujërave të nëndheshëm dhe në bllokimin e puseve.

Pjesë të caktuara të qytetit janë prekur nga niveli i lartë i radonit të shkaktuar nga argjila e kuqe përgjatë shtratit të lumit. Vëzhgimet tregojnë se 6% e shtëpive në Tiranë kanë nivel të radonit. Ndikimi i radonit, gjithsesi, nuk duket të jetë i dokumentuar në Tiranë.

Monitorimi i cilësisë së ujërave nëntokësore dhe në sipërfaqe supozohet të bëhet nga Departamenti i Higjienës në MMPAU, por vetëm Ndërmarrja e Ujësjellësit të Tiranës ka pajisjet për të bërë trajtimin bakterial dhe atë kimik.

3.4 Rreziqet Natyrore

Zona Tiranë – Durrës shtrihet në një zonë sizmike që ka dy shkarje aktive. Nga 55 tërmetet kryesore të regjistruara në Tiranë në 2000 vitet e shkuara, 36 prej tyre kanë ndodhur në shekullin e 19. Rreth 4-5 tërmete prej 4-5 ballësh të shkallës Richter ndodhin çdo vit në

Shqipëri, ndërsa një herë në 25 vite raportohet të ketë ndodhur një tërmet prej 9 ballësh të shkallës Richter.

Me rritjen e urbanizimit dhe degradimit të pyjeve, rreziku i përmytjeve do të rritet shumë. Kjo gjë përshkruhet më mirë te seksioni mbi Menaxhimin e Mbeturave të Lëngshme dhe Kullimin e Ujërave të Shiut, më poshtë.

Banka Botërore ka miratuar së fundmi një Projekt të Adaptimit dhe Zvogëlimit të Rrezikut të Katastrofave në Shqipëri. Qëllimi i këtij projekti është të përmirësojë informacionin dhe reagimin për zbutjen e efekteve të çdo katastrofe natyrore. Komponentët përbërës të projektit përmbajnë:

- Menaxhimin e Rrezikut të katastrofës;

- Forcimin e shërbimeve hidrometeorologjike;

- Zhvillimin e kodeve të ndërtimit për aktivitetin sizmik;

- Siguracionet për katastrofat për individë dhe biznesin e vogël e të mesëm.

3.5 Kushtet gjeografiko-natyrore

Rajoni Perëndimor zë pjesën pranadriatike të Republikës së Shqipërisë nga Hani i Hotit në veri e deri në Vlorë në jug. Në perëndim rajoni laget nga deti Adriatik kurse në lindje kufiri kalon nga rrëza e Alpeve në veri drejt jugut, duke përfshirë edhe sistemet kodrinore të Kerrabes, Dumrese, Mallakastres dhe kodrat e Vlorës në skajin e tij jugor. Brenda këtyre kufijve ky rajon ka shtrirje yeri-jug rreth 200 km dhe lindje-perëndim deri në 50 km. Në drejtim të lindjes, përgjatë luginave të Shkumbinit e të Osumit, rajoni shtrihet deri në Elbasan dhe Berat.

Në Rajonin Perëndimor mbizotëron relievi fushor i cili përbehet nga fusha të mëdha e mjaft pjellore, si për shembull: fusha e Myzeqesë, fusha e Durrësit dhe e Tiranës, fusha e Lezhës dhe e Shkodrës etj. Kurse relievi kodrinor zë sipërfaqe më të vogël dhe përbehet kryesisht nga grumbuj kodrinorë mjaft të copëtuar në lindje (Kërraba, Dumreja, Mallakstra etj.) dhe nga disa vargje kodrinore në brendësi (Rodon Vore-Kërrabe, Divjakë-Ardenice etj.).

I gjithë Rajoni fushor Perëndimor dallohet për klimë të ngrohtë, ngaqë shtrihet pranë vijës bregdetare. Dimri është i butë dhe me lagështirë, kurse vera e nxehtë dhe thate. Kjo klimë favorizon kultivimin e kulturave të ndryshme bujqësore, por që kanë nevojë për ujë në stinën e thate të verës.

Pasuria ujore është e madhe. Përveç daljes së gjere të rajonit në detin Adriatik, në të kalojnë dhe derdhen lumenjtë më të rëndësishëm të gjithë trevave shqiptare, si: Buna, Drini, Mati,

Shkumbini, Semani, Vjosa etj. Duke rrjedhur në fushat e këtij rajoni, shtrati i këtyre lumenjve është i cekët dhe me mjaft dredhime. Për këto arsye janë të shpeshta vërshimet dhe

përmbytje. Gjithashtu, në pasurinë ujore të këtij rajoni përfshihet edhe liqeni i Shkodrës dhe disa liqene të tjera të vogla natyrore e artificiale.

Bimësia natyrore e rajonit është pothuajse e zëvendësuar tërësisht nga ajo e kultivuar, duke e kthyer kështu në rajonin më të rëndësishëm bujqësor të Shqipërisë. Tokat fushore janë tepër pjellore. Ato përbejnë bazën për zhvillimin bujqësor, prandaj sistemimi dhe mirëmbajtja e tyre paraqet rëndësi të veçantë.

Nga bota shtazore mund të përmendim zogjtë, shpendët dhe kafshët e ndryshme (fazanin, pelikanin, rosat e egra, lepurin etj.), që rriten pranë bregdetit, si në zonën e Lezhës, Divjakës, Nartës etj. Po kështu në pjesët kodrinore të rajonit hasen lloje të ndryshme shpendësh dhe kafshësh të egra. Rajoni, duke pasur sipërfaqe të lumenjve, bën të mundur që në to të rriten edhe lloje të ndryshme peshqish.

Kushtet gjeografiko-natyrore të para se bashku përbejnë pasuri të mëdha natyrore për zhvillimin ekonomik të këtij rajoni. Kane qene pikërisht këto pasuri të shumta natyrore një nga faktorët kryesorë që ka bërë që ky rajon të jetë sot ndër më të zhvilluarit në të gjitha pikëpamjet, në krahasim me të gjitha rajonet e tjera të trevave shqiptare.

Tepër e rëndësishme është ruajtja dhe vënia sa më mire në shfrytëzim e këtyre pasurive nga ana e njeriut. Kjo është detyrë e të gjithë brezave. Rajoni Perëndimor i Shqipërisë zë një pozite gjeografike të favorshme duke u shtrirë përgjatë gjithë brigjeve detare adriatike të Republikës së Shqipërisë. Është një rajon ku mbizotërojnë fushat, klima e ngrohtë, ujerat e shumta dhe tokat pjellore. Këto kanë bërë që ky të jetë sot rajoni më i zhvilluar i Shqipërisë në të gjitha drejtimet

3.6 Klima

I gjithë rajoni fushor Perëndimor dallohet për klime të ngrohtë, ngaqë shtrihet pranë vijës bregdetare. Dimri është i butë dhe me lageshtirë, kurse vera e nxehtë dhe thatë. Kjo klima favorizon kultivimin e kulturave të ndryshme bujqësore, por që kanë nevojë për ujë të stinës së thatë të verës.

Pasuria ujore është e madhe. Përveç daljes së gjere të rajonit në detin Adriatik, në të kalojnë dhe derdhen lumenjtë si Shkumbini dhe Semani. Duke rrjedhur në fushat e këtij, rajoni shtrati i këtyre lumenjve është i cekët dhe me mjaft dredhime. Për këto arsye janë të shpeshta vërshimet dhe përrmbytjet.

Tokat fushore janë tepër pjellore. Ato përbejnë bazën për zhvillimin bujqësor, prandaj sistemimi dhe mirëmbajtja e tyre paraqet rëndësi të veçantë.

3.7 Sizmiciteti

Trulli Shqiptar vendoset gjatë kufirit të përplasjes së dy pllakave të mëdha që levizin njëra kundër tjetres; pllakes Euroaziatike dhe asaj Arabo-afrikane, dhe është vater e përqendruar tërmetesh e cila preket me shpesh nga tërmete demtues.

Tirana si shumë zona të tjera të vendit është zone e prekur nga tërmetet, ku nga pikepamja sizmoteknike zona mund të goditet nga tërmete me magnitudë $M_{max}=5.5-6.0$ grade Richter me intensitet deri në 7 balle MKS-64 e cila shkakton çarje në mur dhe rrezim të copave të suvase por për

objektet e uleta nuk parashikohen shqetesime. Si dhe mundesite per te goditur termetet me shume balle jane te vogla rreth 20%.

3.8 Gjeologjia dhe Dherat

Shqiperia si formacion gjeologjik eshte pjese perberese e rrudhosjeve alpino-mesdhetare pjese e degezimit Dinaro-albano-Helenid, ku ne bejme pjese tek Albanidet. Tirana si zone e jashtme ben pjese ne Ultesiren paramalore, dhe ndodhet ne krahinen e ultesires perendimore , dhe karakterizohet nga shkembinj te dobet qe i ben te paqendrueshem nga rreshqitja dhe eshte pjese e sistemit neogjenik argjila, konglomerat ranor. Zona karakterizohet nga brezi i tokes se hirte kafe, ku ajo vendoset mbi formacione sedimentare dhe sasia e humusit eshte e vogel rreth 2-4%. Ne sheshin e ndertimit marrin pjese formacione te neogjenit te perfaqesuara nga nderthurje alevrolitesh argjilore e ranore si dhe nga depozita aluvilo-deluviale te kuarternit, trashesia e te cilit arrin deri ne 25-30 m.

3.9 Hidrologjia, ujrat siperfaqesore dhe nentokesore

Ne kete rajon takohen ujerat nentokesor ne depozitat zhavorr. Niveli i ujit nentokesor eshte 3.80m nga siperfaqja e tokes por ne puset e shpimit ai arrin te ngrihet dhe te stabilizohet ne 0.6-0.8 m thellesi dhe ne varesi te stines niveli i tyre ndryshon. Pasqyra e nivelit te perhershem te ujerave nentokesor luhaten sipas rreshjeve.

Ne zonen ku ushtrohet aktiviteti verehet se nuk ka burime siperfaqesore ne distanca te aferta. Ne zonen e shfrytezimit dhe perreth saj nuk ka zona te lundrueshme dhe nuk ndodhen liqene dhe dete, prandaj gjate shfrytezimit nuk do te cenohen rruget ujore, brigjet bregdetare etj. Ne konturin anesor te zones dhe ne pjesen lindore te prones ne studim vihen re ish kanalet e drenazhimit qe kane ekzistuar per keto toka bujqesore

3.10 Mjedisi biologjik

Vegjetacioni qe takohet ne kete zone fushore eshte tipik i mjediseve te ulta, anash rrjedhjeve ujore-kanaleve kullues te tokave bujqesore. Ne zonen ne studim duke qene se jane perdorur per qellime bujqesore nga kooperativat para viteve`90 bimesia e zones ka qene e llojit te drithrave dhe pas lenies se saj djerre aty ka mbizoteruar bimesia barishtore dhe ne disa vende bimesi shkurre.

Kapitulli 4 IDENTIFIKIMI I NDIKIMEVE TË MUNDSHME NË MJEDIS

4.1 Metodika e përdorur për vlerësimin e ndikimeve të mundshme në mjedis

Çdo aktivitet që zhvillohet në mjedis shoqërohet me pasoja dhe ndikime në të, që janë pjesë e atij kompromisi që shoqëria jonë ka zgjedhur për t'u zhvilluar. Megjithatë e rëndësishme është që të kuptohet natyra e këtyre proceseve, forma e shfaqjes së tyre dhe më analitikisht ndikimet e çdo operacioni të kryer.

Vlerësimi i ndikimeve të mundshme si pasojë e veprimtarisë bëhet duke u nisur nga një sërë faktorësh që lidhen me natyrën e veprimtarisë, teknologjinë e përdorur, mënyrën e funksionimit, sasinë e energjisë, lëndët e para të përdorura dhe mbetjet e gjenerura, të gjitha këto në kontekstin e mjedisit fizik, biologjik dhe socio-ekonomik.

Është e rëndësishme të kuptohet natyra e këtyre proceseve dhe forma e shfaqjes së tyre, direkte ose indirekte, në mënyrë që të përcaktohet qartë lloji i ndikimeve. Duke analizuar edhe shtrirjen në kohë të këtyre ndikimeve, ato klasifikohen në:

- Ndikime të kthyeshme në mjedis
- Ndikime të pakthyeshme në mjedis

Të dy llojet e ndikimeve mund të minimizohen në terma relative ku qëllimi kryesor është mbajtja e tyre brenda sipërfaqes së objektit të kërkuar dhe krijimi i kushteve natyrore për të siguruar riaktivizimin e proceseve të natyrës dhe rigjenerim të ekosistemit.

4.2 Vlerësimi i rëndësisë së ndikimeve të identifikuara

Për të përcaktuar më mirë masat për kontrollin dhe minimizimin e ndikimeve negative të identifikuara gjatë procesit të VNM-se dhe për të ndihmuar vendimmarrjen e organeve kompetente, në këtë paragraf është bërë një kategorizim i rëndësisë së çdo ndikimi të mundshëm negativ në mjedis të aktivitetit.

Metodika e vlerësimit të rëndësisë së ndikimeve të mundshme negative në mjedis

Kategoria	Përshkrimi
I ulët	Ndikimi është i përkohshëm, dëmton pak vlera natyrore si në cilësi dhe në sasi (volume). Me përfundimin e operacionit që e shkakton ai nuk jep më efekte në mjedis
I mesëm	Ndikimi është i përkohshëm por në mungesë të masave kontrolluese dhe menaxhuese mund të shkaktojë ndikime afatgjata në vlerat natyrore. Sipërfaqja që tjetërsohet nuk rikthehet më në gjendjen e saj por zë një raport të pranueshëm me sipërfaqen totale të zonës (koeficienti i tjetërsimit) si dhe tjetërsohet vetëm sipërfaqja ndërtimore e objektit. Ndikimi nuk përfaqëson shkarkime të ndotësve në mjedis
I konsiderueshëm	Ndikimi është i përhershëm dhe del përtej zonës së ndikuar (zhvendosje, ndotje, zhurma e shkarkime në ajër). Ndikimi kompromenton normat e shkarkimeve në mjedis dhe normat e përdorimit të mjedisit
I kthyeshëm	Mbaron efektin me ndalimin e shkakut dhe mjedisi i ndikuar rifiton gjendjen e tij natyrale. Dëmton vlera/zona të mbrojtura dhe unikale
I pakthyeshëm	Pasojat e ndikimit janë të pakthyeshme (vazhdojnë efektin negativ në mjedis) edhe pasi përfundon veprimi që shkakton ndikimin

4.3 Identifikimi i ndikimeve të mundshme negative në mjedis

Për të paraqitur ndikimet e mundshme të identifikuara që përkojnë me fazën e funksionimit të aktivitetit, do të përdoren strukturat tabelare.

Në planin vertikal tabelat do të përshkruajnë fazën e funksionimit të aktivitetit, ndërsa në atë horizontal do të jepet përshkrimi i pasojave së operacionit përkatës në receptorët e mjedisit.

4.3.1 Identifikimi i ndikimeve të mundshme në fazën e funksionimit

Ndikimi në tokë

Nga zhvillimi i këtij aktiviteti nuk gjenerohen mbetje me baze kimikatesh, që mund të sjellin pasoja për mjedisin tokësor të zonës. Produkti vjen nga jashtë i përgatitur dhe i ambalazhuar. Në këtë aktivitet nuk kryhet asnjë proces për përgatitjen e tyre, përveç atij të magazinimit dhe tregtimit, të cilat nuk sjellin ndikim në mjedis.

Ndikimi në ujë

Ky aktivitet nuk përdor ujë në procesin e funksionimit të tij. Në këtë aktivitet kryhet vetëm procesi i magazinimit dhe tregtimit të kimikateve. Ujrat që gjenerohen janë ujra të përdorimit higjino-sanitar të punonjësve, të cilat kanë cilësinë e ujërave urbane dhe shkarkohen në rrjetin e kanalizimeve të zonës.

Ndikim në ajër

Produkti që magazinohet dhe tregtohet në këto magazine vjen i paketuar, gjë e cila eliminon mundësinë e përhapjes në ajër të tyre.

Ndikimi në Biodiversitet

Funksionimi i këtij aktiviteti nuk ndikon në biodiversitetin e zonës, në këtë ambient nuk kryhen procese kimike, apo gjenerim mbetjesh, si në mjedisin tokësor, ashtu edhe në ato ujore.