

PERMBAJTJA

- 1 **Permbledhje ne gjuhe joteknike e raportit te vnm-se**
- 2 **Pershkrim i veprimtarise, vlerave te mjedisit ne zonen e veprimtarise, Ndikimeve dhe pasojave te veprimtarise ne mjedis, si dhe masave per zbutjen e pasojave ne mjedis**
- 3 **Pasigurite e rendesishme per veprimtarine dhe pasojat e saj ne mjedis**
- 4 **Procesi i vendimmarrjes dhe roli i VNM-se ne kete proces**
- 5 **Metodat e perqasjet per vleresimin**

Shoqeria **"BRAJAN 2013"** sh.p.k. me administrator z. **Preng NDOCI**, eshte themeluar ne 05/12/2013 dhe rregjistruar ne rregjistrin tregetar me date 09/12/2013 me numer identifikues L 32409040L me seli Tirane, Kashar, prane Bolv-Oil, me objekt ne fushen e tregetimit dhe eksportit te mineraleve te te gjitha llojeve, ne fushen e importit te makinerive dhe mjeteve te ndryshme te transportit, ne fushen e import-eksportit te materialeve te ndertimit si dhe cdo aktivitet te lejuar sipas Legjislacionit Shqiptar ne fuqi.

Shoqeria eshte pajisur me dokumentin e identifikimit dhe ekstraktin e rregjistrimit tregetar per shoqeri me pergjegjesi te kufizuar nga **Qendra Kombetare e Rregjistrimit**. Me vertetimin e leshuar nga Q.K.R. shoqeria nuk eshte e denuar per shkelje penale, nuk eshte i denuar me vendim te gjykates se formes se prere, nuk eshte ne proces falimentimi dhe me vetetim nga zyra e permbarimit kapitalet e ofertuesit nuk jane ne proces permbarimi.

Shoqeria **"BRAJAN 2013"** sh.p.k. eshte shoqeri e re e krijuar me objektin e siperpermendur dhe nuk ka taksa te pashlyera e detyrime fiskale ne degen e tatim taksave. Shoqeria administrohet nga z. Preng Ndoci, me profesion mekanik. Nga viti 1988 deri ne vitin 2004 ka punuar prane shoqerise "Aktor" ne karrierat ne zoterim te kesaj shoqerie, specializuar per punimet minerare ne to si edhe hapjen e tuneleve ne ndertime infrastrukture, rruge, autostrada etj.. Pas ketij viti, deri ne vitin 2011 ka qene i angazhuar prane shoqerise "Pacani" sh.p.k. (perpunim inertesh, ndertime te veprave publike e industriale etj..)

Ne perberje te stafit te kesaj shoqerie jane angazhuar , inxhinier miniere me pervoje ne shfrytezimin e mineraleve, manovrator, minator, zjarrmetarr, ekonomist etj. .

1 PERMBLEDHJE NE GJUHE JOTEKNIKE E RAPORTIT TE VNM-SE

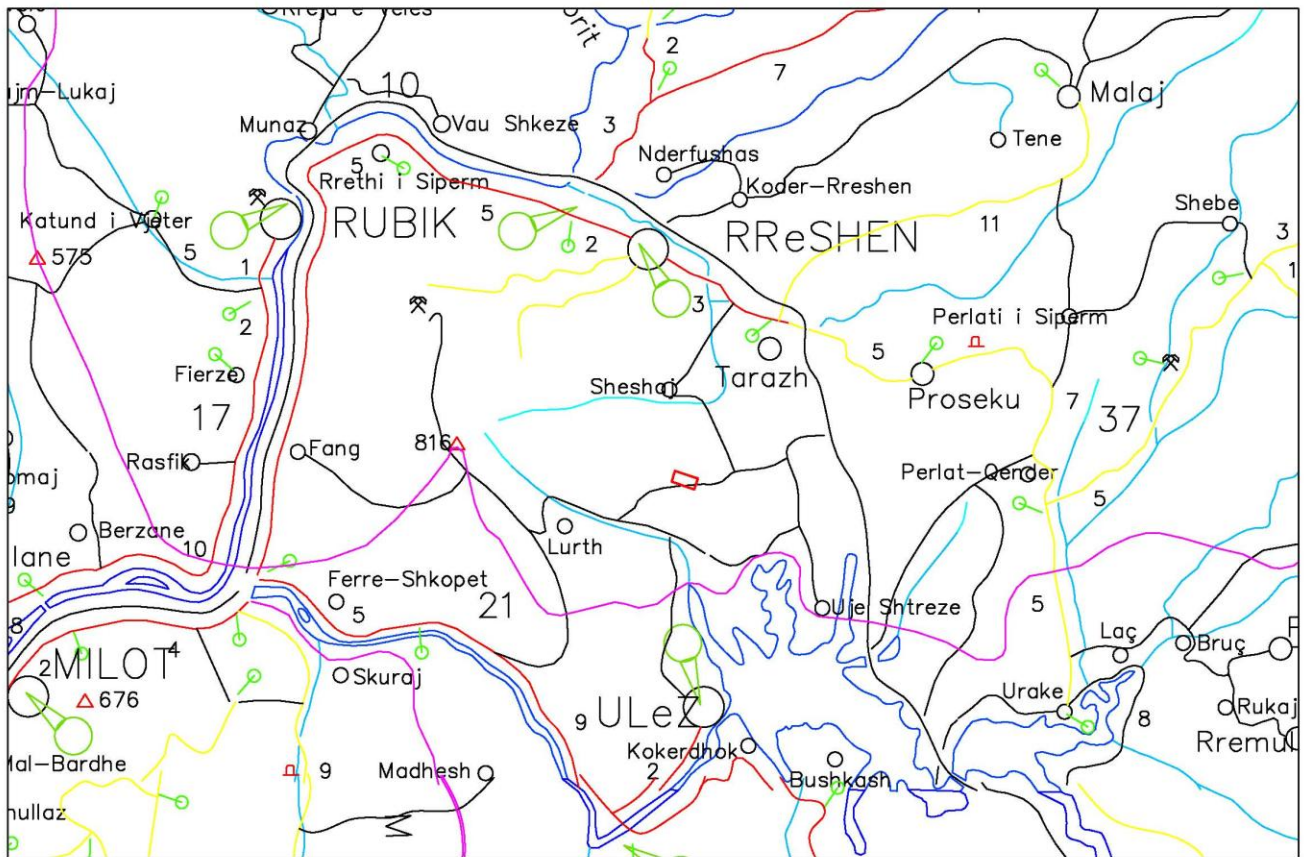
Ne kuadrin e ketij projekti synohet te jepet ne menyre te detajuar vleresimi i ndikimit ne mjedis per objektin minerar qe kerkohet te pajiset me leje mjedisore, ne te cilin pershkruhen ne menyre te hollesishme karakteristikat fizike te projektit, marrja ne konsiderate e alternativave, pershkrimi i karakteristikave te mjedisit qe mund te ndikohet, pershkrimi i ndikimeve te rendesishme te veprimtarise, parashikimi i ndikimeve indirekte, pershkrimi i masave per zbutjen e ketyre ndikimeve dhe permbajtja joteknike e projektit.

Vendburimi ndodhet ne afersi te fshatrave Uje-Shtreze dhe Rrushkull ne shpatin lindor te Kodres se Repes, ne afersi te majes se kodres. Banesat me te aferta jane mbi 300 m ose jashte zones se rrezikshme nga flakerimi i minave. Brenda zones se kerkuar per shfrytezim nuk ka ndertesa, linje elektrike, burime uji dhe elemente te tjere te infrastructures qe mund te demtohen nga zhvillimi I ketij aktiviteti

Zona e kerkuar per shfrytezim dhe periferia e saj jane pasqyruar ne hartin topografike me dokumentimin e infrastructures se aktualizuar (e azhornuar) ne shkallen 1 : 2 000. Koordinatat e zones se kerkuar per shfrytezim jane materializuar edhe ne terren.

Objekti ben pjese ne planshetin 1:25 000 me nomenklature K-34-76-D-d (Ulza ka siperfaqe prej 0.116 km² dhe kufizohet nga kordinatat e meposhteme :

PIKAT	Y	X
1	4406762	4621519
2	4406830	4621741
3	4407304	4621584
4	4407230	4621359
$S_K = 0,116 \text{ km}^2$		



Perzgjedhja e menyres se shfrytezimit

Ne zgjedhjen e sistemit te shfrytezimit jane marre parasysh keto elemente:

- Elementet e trupit te mineralit si: trashesia, kendi i renjes, pozicioni i tij lidhur me punimet e tjera te hapura.
- Qendrushmeria e mineralit dhe e shkembjeve rrethues.
- Eksperienca e fituar ne shfrytezimin e trupave te kromit ne vite ne miniere.

Ne minieren Race do te perdoren variantet e sistemit te shfrytezimit me galeri nenkati me hapsira te hapura.

Ne kete objekt pervec seleksionimit ne frontet e punes minerali nuk do tu nenshtrohet proceve te thyerjes, fraksionimit dhe pasurimit. Minerali i prodhuar do te destinohet direkt per eksport.

Kushtet e relievit ne siperfaqe kane perjashtuar mundesine e shfrytezimit te ketij objekti me punime siperfaqesore.

Per shfrytezimin e ketij objekti do te perdoret sistemi i shfrytezimit me galeri nenkati me hapsira te hapure pasi kushtet tekniko-minerare te tij e favorizojne nje sistem te tille. qe propozojme dhe eshte mjaft efektiv.

Parashikohet qe te punohet me nje fuqi punetore te reduktuar fillimisht ,e cila do te vije duke u shtuar me zgjerimin e fushes minerare dhe rritjen e numrit te fronteve te punes.

Duke u nisur nga rezervat e nxjerrshme qe jane 52.859 ton dhe duke patur parasysh kushtet konkrete te zones qe kerkohet per leje shfrytezimi (liqensim), ne mendojme qe prodhimtaria vjetore te jete **6000** ton/vit. Nga keto te dhena jetegjatesia e minieres parashikohet te jete **10** vjet. Numri i fronteve te punes ne shfrytezim mendohet te jete nje.

2 PERSHKRIM I VEPRIMTARISE, VLERAVE TE MJEDISIT NE ZONEN E VEPRIMTARISE, NDIKIMEVE DHE PASOJAVE TE VEPRIMTARISE NE MJEDIS, SI DHE MASAVE PER ZBUTJEN E PASOJAVE NE MJEDIS

Procesi i rrezimit..

Rrezimi i mineralit dhe i sterililit ne kete objekt do te behet me ane te çekiçeve shpues me goditje –rrotullim me peshe relativisht te lehte dhe te njohur mjaft mire nga minaret. Keto çekiçe shpojne bira me thellesi deri 3-4 m me baromine, koka e se ciles shpon vrime me diameter 38-42 mm. Numri i çekiçeve shpues do te jete gjithsej dy cope pasi aktiviteti ne kete objekt eshte i kufizuar. Fillimisht do te perdoret vetem nje çekiç shpues ne ballin e punimit te horizontit + 300 dhe me vone do te behen dy cope (nje ne prodhim dhe nje ne punimet pergatitore dhe te shfrytezimit).

Procesi i ngarkimit ne front.

Procesi i ngarkimit ne front do te behet me krahe me lopate dore. Kapaciteti i frontit per objektin eshte i kufizuar dhe perballohet me kete menyre ngarkimi.

Transporti i brendshem.

Transporti i mineralit ne frontet e shfrytezimit do te behet per gravitet pasi pjerresia e trupit xeheror e lejon nje gje te tille.

Transporti i mineralit ne galerite e nenkatit do te behet me vagona te kthyeshem 0.3 m³.

Transporti i mineralit dhe i sterililit ne galerine e transportit do te behet me vagona 0.86 m³.

Ne varesi te sheshit te depozitimit ne siperfaqe te minieres, minerali qe do te depozitohet dhe transportohet nga atje per eksport ose pasurim. Do te ngarkohet qe aty me mjete transporti me kapacitet te madh per t'u transportuar per eksport ne Durres ose fabrikat e pasurimit.

Punimet e shpim-plasjes

Fortesia e shkembinjve sic u parashtrua me larte eshte e tille qe ben te domosdoshem perdorimin e punimeve me lende plasese. Prodhimi i mineralit te kromit ne miniere eshte projektuar 12100 ton ne vit duke rezervuar te drejten e shoqerise qe ne funksion te kerkesave te tregut te argumentojne rritjen e vellimit te prodhimit deri ne shfrytezimin e tij ose ne mungese tregu uljen e tij, ne programet vjetore qe

harton dhe miraton ne organet qe me ligje bejne administrimin e tyre. Menyrat e hapjes e pergatitjes se objektit per shfrytezim te pershkruara me larte sigurojne rritje prodhimi mbi ate te projektuar duke rritur numrin e fronteve te punes.

3 PASIGURITE E RENDESISHME PER VEPRIMTARINE DHE PASOJAT E SAJ NE MJEDIS

Vleresimet e ndikimeve ne fazen e shfrytezimit mund te ndryshojne me ate te fazes pergatitore dhe instalimit te teknologjise, megjithate disa lloje ndikimesh, pasojat dhe receptoret e ndikimeve jane te njejte me te paret. Ky ndikim eshte i njejte nga pikpamja cilesore, por ndryshimi ne fazen e shfrytezimit qendron ne aspektin sasior te tij si p.sh. kohezgjatja e ndikimit, ekspozimi ndaj tij, vlera e ndikimit apo sinjifikanca e tij.

Identifikimi dhe vleresimi i rreziqeve te tjere per fazen e operimit dhe shfrytezimit te objektit

Nisur nga natyra e veprimtarise qe kerkon perdorimin e makinerive dhe lendeve plasese dhe duke marre ne konsiderate faktore natyrore qe mund te favorizojne shfaqjen e situatave jo te zakonshme, gjate fazes se operimit mund te identifikohen edhe ndikime te tjera si:

Erozioni dhe levizja e grimcave minerale gjate transportit, qe do te thote ushtrimi i ndikimit te tyre jashte kufijve te objektit, me pasoja sidomos ne trupat ujore te zones. Erozioni do te kontrollohet permes masave te parashkuara ne Planin e Menaxhimit. Sterilet (megjithese te pakta) do te sistemohen dhe perdoren gjate rehabilitimit duke sherbyer si faze ndarese midis shkembit dhe mases se dheut. Ne kete menyre ato sherbejne per stabilizimin dhe krijimin e agregateve strukturore te tokes, porozitetin dhe drenazhimim.

Ndikim i botes se gjalle nga veprimtaria. Megjithese objekti do te shfrytezohet me nentoke dhe kohezgjatja e parashkuar per shfrytezimin e veprimtarise eshte e shkurter, lloje te ndryshme faunistike ne objekt do te gjenden nen presion te vazhdueshem, sidomos nga zhurmat. Keto ndikime jane te pashmangshme por masat per zbutjen e tyre mund te rezultojne te sukseseshme ne fazat e ndryshme te zhvillimit te biodiversitetit, veçanerisht gjate ciklit te riprodhimit. Keto masa do te mund te zbatohen me me teper efikasitet gjate vitit te dyte te shfrytezimit mbasi te jete njohur mire sjellja e biodiversitetit ne objekt. Njekohesisht mund te ndodhe demtim habitati dhe folesh te llojeve biologjike me status te veçante mbrojtjeje

Gjate fazes se shfrytezimit nuk do te ndodhin ndryshime te pakthyeshme dhe te pashmangeshme ne pejsazhin, topografine dhe gjeologjine e siperfaqes ku do te terhiqet minerali poasi sic theksuam shfrytezimi do te jete nentokesor.

Aksidente te mundshme te punonjesve gjate proceseve teknologjike ne objekt, veçanerisht gjate kryerjes se shperthimeve.

Duhet kuptuar qe probabiliteti qe secili nga skenaret e mesiperm te ndodhe do te varet shume nga masat qe do te parashikohen dhe zbatohen ne Planin e Menaxhimit.

Vleresimi i ndikimeve ne fazen e mbylljes se minieres

Mbas shfrytezimit te objektit dhe mbylljes se veprimtarise eshte planifikuar te realizohen punime rehabilitimi te konceptuara ne dy faza sipas natyres se punimeve dhe qellimit te tyre.

Operacionet per rehabilitimin e hyrjes se galerive dhe shesheve te depozitimit do te realizohen,

- *per largimin e makinerive,*
- *per sistemimin dhe pershtatjen e siperfaqes se demtuar per rehabilitim,*

- per mbjelljet dhe kujdesin per rritjen e tyre

Ndikimet me te mundshme qe lidhen me kete faze jane:

- Emetime pluhurash dhe zhurmash gjate procesit te çmontimit te makinerive dhe sistemimit te sterilit,
- Emetime gazrash si pasoje e levizjes dhe transportit te pajisjeve,
- Derdhje aksidentale karburanti dhe hidrokarburesh nga mjetet e transportit.

Keto jane ndikime te pashmangshme plotesisht por kompania do te marre masat e duhura qe te minimizohen ne maksimum, sidomos duke planifikuar eficencen dhe ulur kohezgjatjen e realizimit te operacioneve.

Qellimi kryesor i pergatitjes se planit te masave eshte shmangia, zbutja dhe kompensimi i mundshem i ndikimeve negative me qellim qe te reduktohen ndikimet deri ne nivelet e pranuar. Per te shmangur dhe menaxhuar sa me mire ndikimet negative ne mjedis te shkaktuara nga operacionet e punes te pershkruar me siper, kompania nepermjet personelit te saj ka perpiluar dhe do te zbatoje nje plan efikas menaxhimi te ndikimit ne mjedis.

Vleresimi i sinjifikances se ndikimeve nenkupton sa e ushtron veprimtaria e propozuar ndikimin ne mjedisin natyror dhe socio-ekonomik brenda konceptit kohe dhe eshte nje nder aspektet me te rendesishme per te gjykuar mbi te. Qellimi per te cilin u vleresua sinjifikanca e ndikimeve eshte te vleresimi i veprimtarise ne menyre objektive propozimi i masave efikase per minimizimin e ndikimeve thelbesore.

Ndikimet mjedisore te minieres do te zvogelohen duke zbatuar me korrektesi teknikat e meposhtme:

- Piketim te sakte te siperfaqes se shfrytezimit dhe operim vetem brenda saj,
- Kontrolli i pluhurave permes lagjes se zones se punes dhe mbulimit te kamioneve gjate transportit,
- Kontrollin e dherave te gjeneruara dhe sistemimin e tyre me ane te kompaktesimit,
- Hapjen e kanaleve te nevojshem per te drejtuar ujerat e shiut dhe erozionin,
- Perdorim te mireplanifikuar dhe te kontrolluar sipas rregullores
- Kontroll teknik i mjeteve te punes per te parandaluar rrjedhjet e karburantit

Rregulla te pergjithshme per sigurimin teknik dhe mbrojtjen ne pune.

Gjate ushtrimit te ketij aktiviteti minerar, subjekti do te mbaje parasysh qe problemet e sigurimit teknik dhe te mbrojtjes ne pune te jene me te rendesishmet dhe me te mprehtat, qe kerkojne vleresim serioz.

Riaktivizimi i minierave te braktisura per nje periudhe te gjate kohe , si dhe puna prane hapsirave te krijuara mbas shfrytezimit , gjithmone mbart mbi vehte rreziqe. Me shume se kudo , ne kete projekt eshte e domsdoshme , qe per drejtimin teknik te punimeve te aktivizohen specialiste te larte , me ekperience ne fushen e shfrytezimit te mineralit te kromit dhe mundesisht ta kene njohur zonen ne te cilen do te ushtrohet aktiviteti minerar.

Para se gjithash , ne te gjitha operacionet duhet te punesohen specialiste me eksperience pune ne kryerjen e proceseve te punes.

Drejtuuesi teknik i punimeve , para fillimit te punes dhe gjate saj , te zbatoje me rreptesi rregullat dhe normat e percaktuar ne :

1.,Rregulloren e Teknikes se Sigurimit per Minierat dhe Karrierat te vitit 1999 te hartuar nga Instituti i Teknologjise Nxjerrese dhe Perpunuese te Mineraleve te miratuar me urdher te Ministrit Nr. 132 , date

07.04.1999 , mbeshtetur ne nenin 17 te Ligjit Minerar Shqiptar Nr. 7796 , date 17.02.1994 dhe te botuar nga Ministria e Ekonomise Publike dhe Privatizimit (sot Ministria e Ekonomise , Tregtise dhe Energjitikes) , ne vitin 2001“

2. Rregullore “Mbi disa shtesa dhe ndryshime ne Rregulloren e teknikes se sigurimit per Miniera e Karriera, miratuar me urdher te Ministrit Nr. 477.prot. date 30.05.2007”.

3. „V.K.M , Nr. 533 date 08.07.2005 ” Per perdorimin civil te lendeve plasese ne Republiken e Shqiperise“.

Rregullorja e Teknikes se Sigurimit , nga ana e drejtuesit teknik te punimeve dhe subjektit te zbatohet ne çdo proces pune te percaktuar ne plan-organizimin e kryerjes se punimeve te hartuara nga ai dhe te miratuar nga drejtuesi i firmes.

Perveç sa me siper , nisur nga kushtet reale te objektit ku do te ushtrohet aktiviteti minerar theksojme se:

Punimet gjate gjithë gjatesise se tyre duhet te kontrollohen , te zevendesohet armatimi i vjeter dhe te vendoset armatim i ri aty ku eshte e domosdoshme.

Çdo veprim te behet nen drejtimin e drejtuesit teknik me pervojë.

- A. Mbas ringritjes se punimeve dhe riazhornimeve perkatese , punimet e projektuara te hapen ne shkembinjte e dyshemese se trupit dhe hapsires , jo me afer se 15 m nga konturi i hapsires.
- B. Te gjitha ato punime qe hasin ne hapsira , te cilat jane bosh ose te mbushura , te bllokohen me mur guri per te ndaluar futjen e punetoreve ne to dhe per te siguruar levizjen e drejtuar te rrymave te ajrit te paster.
- C. Gjate periudhes se hapjes ashtu edhe gjate shfrytezimit te kontrollohet gjendja e ajrit te pakten dy here brenda turnit nga gazmatesi.
- D. Te kontrollohet nga drejtuesi teknik dhe personeli tjeter drejtues i subjektit mbajtja e paisjeve mbrojtese individuale nga ana e punetoreve.
- E. Te organizohet sipas normave te P.E.M-it grupi avaro-shpetues.
- F. Drejtuesi teknik i subjektit te kryeje instruksione te rregullta mujore e tremujore ku te trajtoje probleme te ndryshme per te gjitha profesionet.

4 PROCESI I VENDIMARRJES DHE ROLI I VNM-SE NE KETE PROCES

Ne kuadrin e ketij projekti synohet te jepet ne menyre te detajuar vleresimi i ndikimit ne mjedis per objektin minerar qe kerkohet te pajiset me leje mjedisore, ne te cilin pershkruhen ne menyre te hollesishme karakteristikat fizike te projektit, marrja ne konsiderate e alternativave, pershkrimi i karakteristikave te mjedisit qe mund te ndikohet, pershkrimi i ndikimeve te rendesishme te veprimtarise, parashikimi i ndikimeve indirekte, pershkrimi i masave per zbutjen e ketyre ndikimeve dhe permbajtja joteknike e projektit.

Keto toka karakterizohen nga permbajtje mesatare humusi, reaksion nga pak acid ne neutral, kompleks thithes te madh dhe saturim te larte me baza, kryesisht me Ca dhe Mg, horizont iluvial karbonatik, argjilim dhe ngjeshje ne horizontet e mesme te profilit. Formula e profilit eshte A-AB-B-BC-C ose A-AB-BC ose A-AC-C.

Ne te gjithë rajonin perreth vendburimit, tradicionalisht, zhvillohen aktivetete ekonomike minerare, gje qe ka ndikuar edhe ne llojshmerine faunistike te pranishme ne te. Ne zone nuk egziston mundesia e strehimit te gjitareve te medhenj te cilet t'a perdorin ate si arela per sigurimin e ushqimit, ndersa formacionet me shkurre sherbejne si zona te pershtatshme per fshehjen dhe kullotjen e zvarranikeve te tille si breshka e zakonshme (Testudo hermani), apo zhapikeve si specia e zhapiu te gjelbert (Lacerta viridis). Lendinat e hapura me bimesi barishtore paraqiten me rendesi per kullotjen e iriqit

Zona ne te cilen do te zhvillohet aktiviteti nuk gezon status te vecante si zone e mbrojtur, pasi flora dhe fauna jane shume pak te zhvilluara. Terreni pergjithesisht eshte shkembor, pothuaj i zhveshur dhe i mbuluar me barishte e shkurre shume te rralla.

Rajoni ne studim pershkohet nga nje rrjet i dendur perrenjsh dhe rrekezash me karakter stinor. Periferia e zones ku ndodhet objekti ka nje shperndarje karakteristike te tyre. Ushqimi i vetem i prurjeve jane rreshjet e shiut dhe debores. Tipar karakteristik i regjimit hidrologjik eshte luhatja e theksuar e niveleve te tyre gjate vitit, e cila lidhet kryesisht me nivelin e reshjeve. Periudha me prurje te shumta shfaqet gjate muajve tetor-maj dhe me prurje te pakta qershor – shtator. Rrjedhja minimale eshte e lidhur me reshjet e pakta dhe avullimin e fuqishem per shkak te temperaturave te larta. Rrjeti hidrografik i perrenjve perben zonen e drenimit edhe per objektin qe do te shfrytezohet.

Sipas klasifikimit klimaterik te vendit tone te bere nga Instituti Meteorologjik i Akademise se Shkencave, zona ne te cilen ndodhet objekti karakterizohet nga nje dimer i ftohte dhe vere e fresket.

Sipas rajonizimit klimatik te Shqiperise objekti ben pjese ne zonen mesdhetare malore, nenzona mesdhetare malore lindore me klime te ashper.

Faktore ndikues ne formimin e klimes ne kete zone eshte shtrirja ne skajin verilindor te vendit, kushtet e nje relieve kryesisht kodrinor. Temperatura mesatare vjetore eshte 11.4-11.6°, temperaturat mesatare te janarit jane 0.5-1°, kurse ato te korrikut 21°. Vlerat me te larta te temperaturave jane rregjistruar ne Krume (38.6°), ndersa ajo me uleta – 19°.

Ererat kryesisht veriore e verilindore kane shpejtesi mesatare qe luhatet 2.4 m/sek deri 3.3 m/sek dhe ne raste te vecanta deri ne 15 m/sek. Lageshtia mesatare relative e ajrit eshte 40 %, numri i diteve me diell eshte 77 dhe me vranesira 131.

5 METODAT E PERQASJET PER VLERESIMIN

Çdo aktivitet qe zhvillohet ne mjedis shoqerohet me pasoja dhe ndikime ne mjedis qe jane pjese e atij kompromisi qe shoqeria jone ka zgjedhur per t'u zhvilluar. Megjithate e rendesishme eshte qe te kuptohet natyra e ketyre proceseve, forma e shfaqjes se tyre dhe me analitikisht ndikimet e çdo operacioni te kryer, sidomos mbi burimet natyrore te parinovueshme.

Industria minerare eshte shume e rendesishme ne ekonomin e nje vendi, por ajo shoqerohet edhe me ndikime mjedisore negative te cilat ne disa raste mund te jene te pashmangshme. Shume prej ndikimeve negative mjedisore mund te minimizohen permes nje planifikimi te kujdesshem mjedisor dhe aplikimit te teknikave dhe teknologjise se parandalimit te ndotjeve.

Vleresimi i ndikimeve te mundshme si pasoje e veprimtarise behet duke u nisur nga nje sere faktoresh qe lidhen me natyren e veprimtarise, teknologjine e perdorur, menyren e operimit, sasine e energjise, lendet e para te perdorura dhe mbetjet e gjenerura, te gjitha keto ne kontekstin e mjedisit fizik, biologjik dhe socio-ekonomik.

Kur flasim per shfrytezim te resurseve minerare duhet te marrim ne konsiderate perdorimin e makinerive te renda, te ekspozizimeve si dhe zhvendosjen e transportin e sasive te medha te mineralit nga nentoka.

Bazuar ne menyren e propozuar per shfrytezim ndikimet me thelbesore mund dhe duhet te analizohen sipas fazave te veprimtarise, konkretisht,

- ne fazen pergatitore/instalimeve/rikonstrukcionit dhe kryerjes se punimeve te reja
- ne fazen e shfrytezimit
- ne fazen e mbylljes, rehabilitimit te objekteve dhe riaftesimit te proceseve natyrore.

Eshte e rëndesishme te kuptohet natyra e ketyre proceseve dhe forma e shfaqjes se tyre, direkte ose indirekte, ne menyre qe te percaktohet qarte lloji i ndikimeve:

- Ndikime te kthyeshme ne mjedis*
- Ndikime te pakthyeshme ne mjedis*

Te dy llojet e ndikimeve mund te minimizohen ne terma relative ku qellimi kryesor eshte mbajtja e tyre brenda siperfaqes se objektit te kerkuar dhe krijimi i kushteve natyrore per te siguruar riaktivizim e proceseve te natyres dhe rigjenerim te ekosistemit.

Per vleresimin e ndikimeve ne mjedis te projektit u ndoqen hapat e meposhtme:

- njohja me projektin dhe teknologjine e tij, menyra e propozuar per shfrytezim,*
- njohja me natyren e operacioneve te nevojshme ne mjedis,*
- njohja me vlerat natyrore dhe mjedisore te zones dhe siperfaqes,*
- historiku i nderveprimit mjedisor te minieres me zonen,*
- konsultimi me shume dokumenta e raporte te VNM per veprimtari te njejta.*

Subjekti do te kujdeset per administrimin e çdo informacioni qe lidhet me ushrimin e veprimtarise. Administrimi i te dhenave konsiderohet shume i rëndesishem per menyren e operimit te subjektit dhe do te perdoret per te permiresuar eficencen e çdo mase te parashikuar per zbutjen e ndikimeve ne mjedis dhe ne teresi. Per mbajtjen e te dhenave do te perpilohet nje regjister i veçante, fushat e te cilit te mbulojne te gjithë llojin e informacionit te mbledhur qe lidhet me aktivitetin e minieres.

Pergatitur nga

STUDIME PROJEKTIVE MINERARE

LIÇENSUAR NGA QENDRA KOMBETARE E LIÇENSIMIT

GUSHT 2014