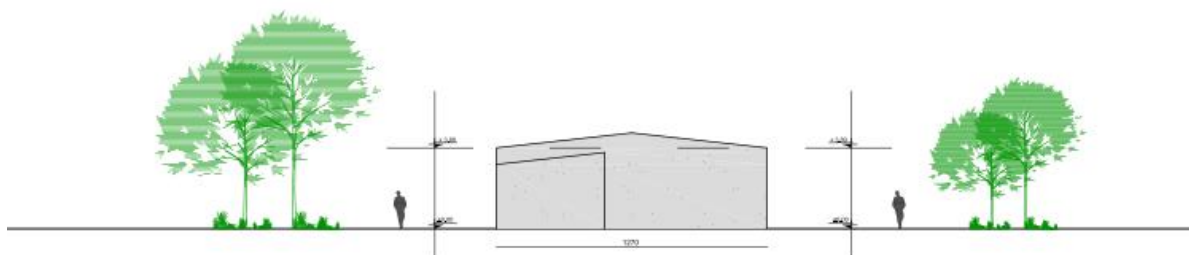


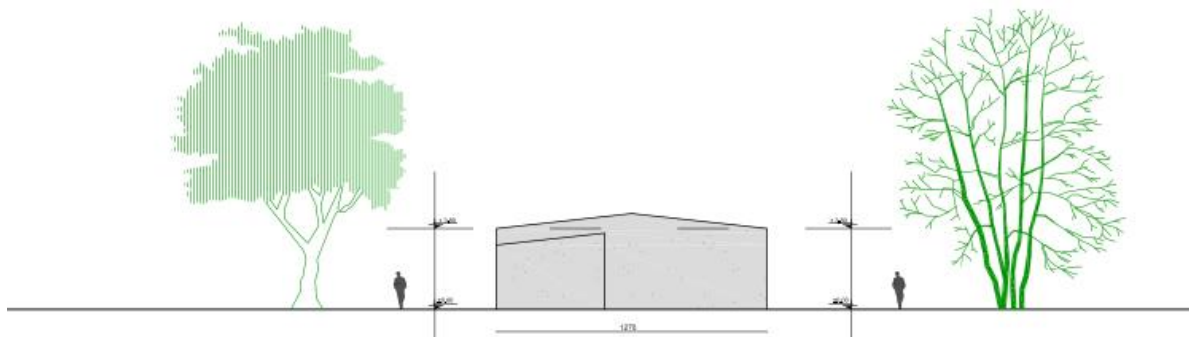
# Informacion mbi nderveprimin ne mjedis

## PULARIA OVVITAL Sh.P.K.

Fasada Sipas Aksit C - A Sh 1 : 200



Fasada Sipas Aksit A - C Sh 1 : 200

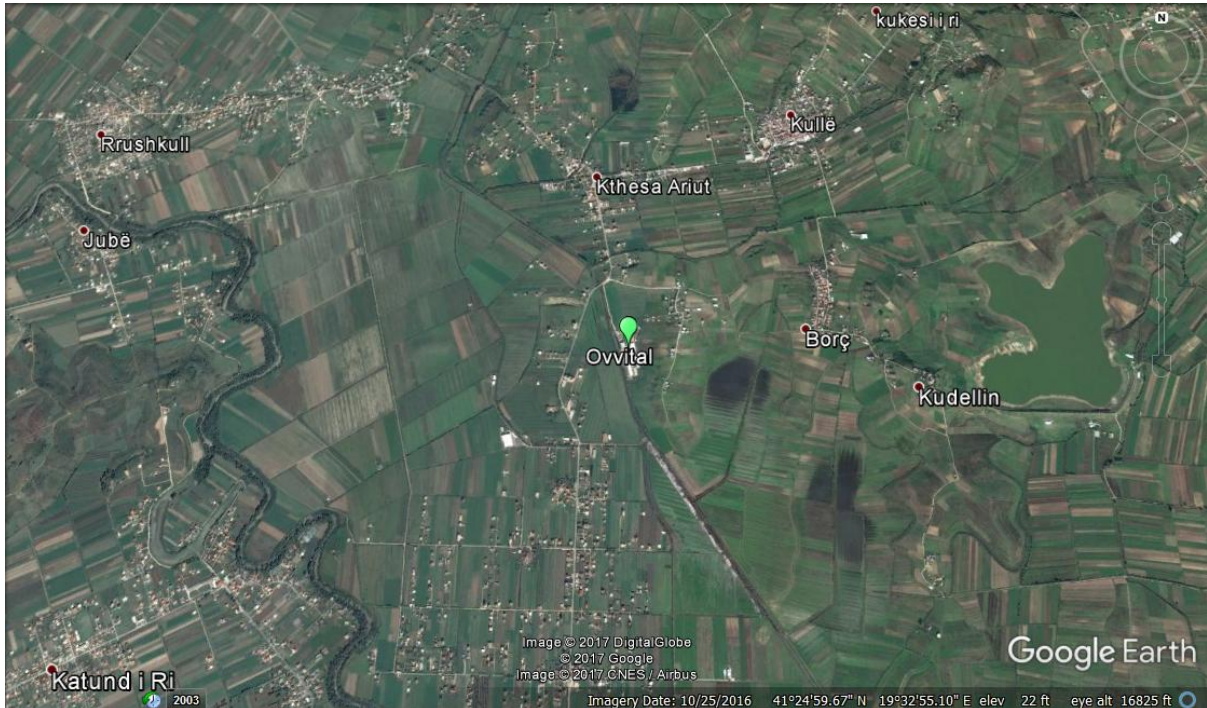


Korrik 2017

Durres

## Karakteristikat fizike te zones se projektit

Subjekti Ovital Sh.p.k. ndodhet ne fshatin Kulle ne Qarkun e Durrësit.



Rajoni i Durrësit ben pjese ne Ultësirën Bregdetare. Në veri kufizohet nga Kepi Rodonit, ne jug nga lugina e Erzenit (Skoranë-Romanat) dhe skaji jugor i kodrave Rrashbull-Shënavlash. Në lindje kufiri kalon përgjatë ngritjeve monoklinale te Preze-Ishem, kurse në perëndim nga deti Adriatik.

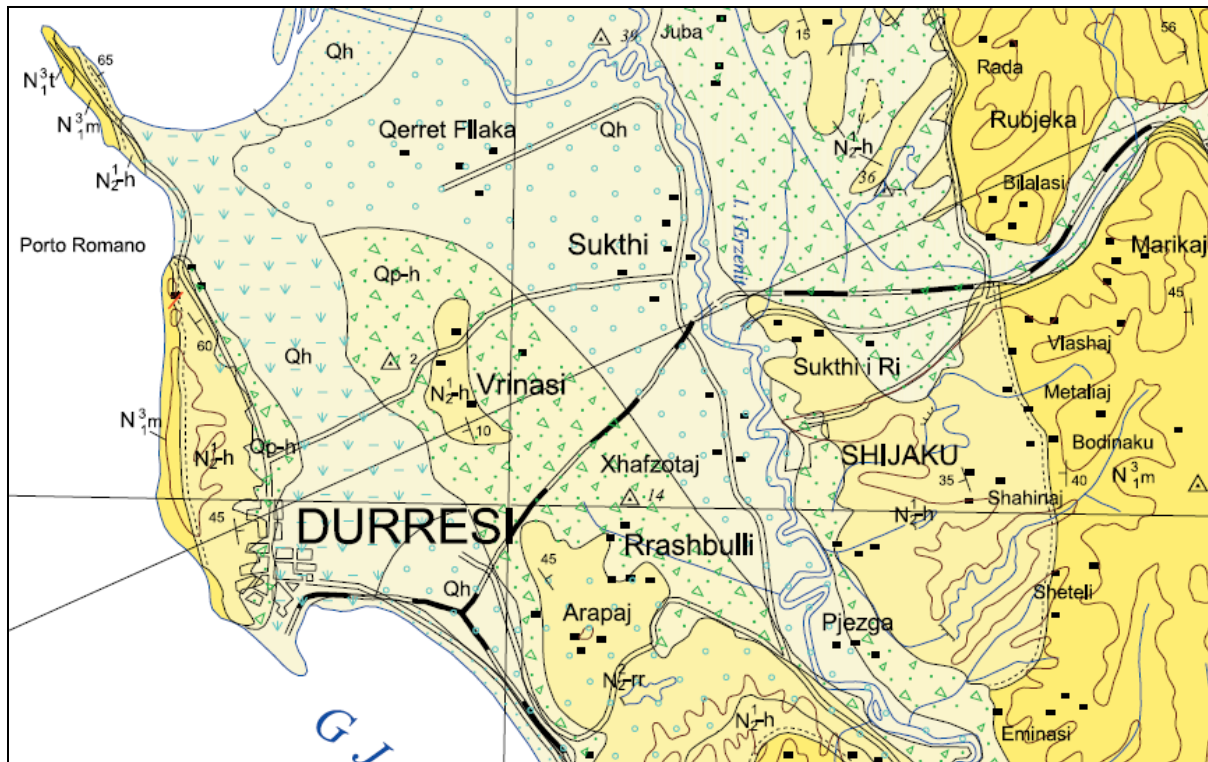
Zona e projektit ndodhet ne fushen e Durrësit, e cila ben pjese ne Ultesiren Praneadriatike e cila, nga pikpamja gjeologjike, ben pjesë ne Basenin Paramalor te Albanideve, i cili ndërtohet përgjithësisht nga depozitime molasike.

### Stratigrafia

Si pjese perberese e Ultesires Praneadriatike rajoni i Durrësit ndërtohet nga depozitimet terrigjene të sistemit mio-pliocenik dhe kuaternarit që sipas përbërjes litologjike mund ti klasifikojmë në dy grupe të mëdha:

- formacioni molasik; dhe
- depozitimet kuaternare.

Formacioni molasik vendoset trasgresivisht me depozitimet e vjetra të nënshtruara dhe i përket moshave Miocen i mesem – Miocen i Sipërm – Pliocen.



Harta gjeologjike e rajonit të Durrësit (marre nga harta gjeologjike e Shqipërisë 1:200 000, viti 2003)

Depozitimet lagunoro-kenetore ( $Q_4^{kt}$ ) mbulojnë krejtësisht fushën e ish-kenetës së Durrësit. Perfaqësohen prej graveliteve, zhurë e rera, që shfaqen ndërmjet shtresave suargjillore e argjillore. Gjithashtu prezente janë dhe ndershtresa rere të imet e torfë, me përmbajtje mbeturinash bimore të pa dekompozuar mirë.

Suargjilat e mbuleses lagunore-kenetore përhapen në të gjithë fushën e Durrësit. Trashësia e tyre arrin deri në 3m dhe mbulojnë nga sipër shtresat e rereve të imeta me trashësi nga 3-7 deri 11m. Në shtresën e rereve janë vendosur argjilat e buta trashësia e të cilave luhetet nga 20-40m.

Nga ana tektonike, rajoni i Durrësit, ndahet në tre elemente strukturale: sinklinali i Erzenit të poshtëm, antiklinali i Kavajës dhe sinklinali i Durrësit.

Krahu lindor i antiklinalit të Durrësit ndërtohet nga argjila të miocenit të sipërm, nga pakoja e fuqishme e ndërshtresëzimeve të argjilave dhe ranorëve të moshës Pliocenike. Sipas të dhënave të puseve krahu lindor i kësaj strukture shkëputet tektonikisht.

## ***Sizmologjia***

### **Tektonika rregjionale dhe Sizmiciteti**

Shqipëria përfshihet në brezin orogjenik alpin mesdhetar, i cili është rezultat i lëvizjes së pllakave të mëdha tektonike (Afrika dhe Euroazia) dhe një sere pllakash të vogla (pllaka e Adrias). Territori shqiptar kufizohet, në përfundim të tij, me buzën lindore të mikropllakës së Adrias. Si rezultat i lëvizjeve shtytëse orogjenike, në brezat e rrudhosur që rrethojnë mikropllakën e Adrias, gjenerohet një aktivitet i lartë sizmik, i cili prek edhe vendin tonë.

Tektonika dhe sizmiciteti ne territorin shqiptar

Pjesa me e madhe e epiqendrave te termeteve, me te fuqishem, qe prekin kete territor, shtrihen ne 3 breza sizmike midis te cileve ben pjese edhe brezi termetor Joniko-Adriatik, me orientim veriperendim-juglindje, i shtrire pergjate buzes lindore te mikroplakes se Adrias. Thyerjet terthore qe kalojne ne veri te ishullit te Sazanit dhe prane qytetit te Lezhës, e ndajne kete brez, ne tre zona sizmogjene, nder te cilat edhe zona e Ultesires Pranadriatike (PL), ku ben pjese edhe rajoni i Durresit.

Fenomenet tektonike, qe prekin territorin e Shqiperise, u perkasin fazave te ndryshme rrudhosëse. Paraqitja aktuale e tyre lidhet me fazën e fundit rrudhosëse Plio-Kuatemare, e cila dallohet nga nje amplitude e larte e levizjeve tektonike. Gjate kesaj faze, pervec riaktivizimit te thyerjeve te meparshme, janë formuar edhe disa thyerje të reja, që në gjeologjinë shqiptare njihen me emrin tektonika e re pas Pliocenike.

Vlerat e larta te potencialit sizmik, te kesaj zone, i detyrohen faktit se ajo ndodhet gjeografikisht prane ballit mbihypes te Orogjenit Shqiptar, ne konvergjence me Mikroplaken e Adrias. Amplituda e larte e levizjeve shtypese, qe lindin si pasoje e kesaj konvergjence, krijon kushte per termete te forte, magnituda e te cileve arrin potencialisht deri ne  $M=7.0$ . (Aliaj Sh. etj. 2004).

Aktiviteti tektonik i zhvilluar pergjate shkeputjeve ne perendim dhe lindje te qytetit te Durresit dhe nyjeve te nderprerjes se tyre, qendrojne ne origjinen e aktivitetit sizmik te kesaj zone.

### ***Klasifikimi sizmologjik i zones se studimit***

Zona ne studim perfshihet ne zonen e burimeve sizmike te Ultesires Praneadriatike, te vleresuar me magnituda maksimale te pritshme te termeteve  $M_{max} = 7.0$ . dhe potenciali te intensitetit te pritshem sizmik VIII balle (klasifikimi MSK-1964), per kushte mesatare trualli dhe IX balle, per troje me kushte te keqia (ku ben pjese edhe sheshi i ndertimit te projektit).

Ne figuren e meposhtme paraqitet harta e rajonizimit sizmik të Shqipërisë në shkallën 1:500000, dhe pozicioni i rajonit te Durresit. Shihet se zona jone e studimit përfshihet në një zonë me lëkundje te pritshme sizmike me intensitet maksimal  $M_{max} = VIII$  ballë, klasifikimi MSK-64, te parashikuar per 100 vjet (me probabilitet 70%), në troje me veti mesatare fiziko-mekanike dhe IX ballë për troje me veti të këqija fiziko-mekanike.

### ***Burimet ujore***

Ujrat nentokesore

### ***Kushtet hidrogeologjike te rajonit***

Rajoni i Durrësit ndërtohet nga depozitimet terrigjene të sistemit Mio-Pliocenik dhe Kuaternarit.

Duke u bazuar ne përbërjen litologjike dhe ne vecorite hidrogjeologjike te formacioneve qe ndertojne kete rajon, dallojme komplekset ujembajtëse te formacionit Mollasik dhe depozitieve Kuaternare.

Duke analizuar kushtet hidrogjeologjike të formacionit konglomeratik te Pliocenit, horizonti ujëmbajtës konglomeratiko-ranor vendoset direkt nën depozitimet kuaternare, i vecuar nga një shtresë apo pako argjilore me trashësi 17 e deri ne 70-100 m. Horizonti në fjalë shtrihet në të gjithë fushën e Durrësit, duke filluar nga bregu Adriatik-Hamallaj, Porto Romano deri në lumin Erzen duke u shtrire ne jug deri ne gjirin e Durresit.

Këta shkëmbinj përmbajnë rezerva të konsiderueshme ujërash nëntokësorë, që sipas tipit hidraulik mund të jenë ujëra carjesh ose poro-carjesh. Në të shumtën e rasteve janë arteziane dhe për nga pikëpamja e përbërjes kimike deri në thellësinë 250.0-350.0 m zakonisht janë të freskëta, ndërsa më në thellësi mineralizohen dhe disponojnë pression të madh të kolonës së ujit, që pas shpimit dalin me vetëderdhje në sipërfaqe.

Midis ujërave me presion të Pliocenit, ujrave te Kuaternarit dhe ujrave të grundit që janë sipër tyre nuk ka lidhje hidraulike gjë që vërtetohet nga ndryshimet e vetive të ujit si dhe nga ndryshimet e niveleve statike të tyre.

### *Cilesia e ujrave nentokesore te pliocenit*

Keto ujra kanë veti të mira kimiko-fizike, janë të kthjellëta, pa erë, me temperaturë rreth 15°C.

Përsa i përket përbërjes kimike të ujërave nëntokësorë në kolektorët ujëmbajtës të pakove ranoro-konglomeratike te Pliocenit, ne zonen e Porto Romanos analizat e shumta kimike kanë treguar se ato janë të tipit hidrokarbonat- magnezium- kalciumi, ose hidrokarbonat- kalcium- magneziumi, pH=7.50-8.50,  $M_{th} > 1000$  mg/l. Ndotja nga NO<sub>2</sub> dhe NO<sub>3</sub> mungon ose ka vetëm gjurmë. Në këtë zonë fortësia e përgjithshme nga juglindja në veriperëndim rritet gradualisht nga 25° gjermane deri 38° gjermane, relativisht e lartë.

Në disa pus-shpime të rajonit të Durrësit, ujërat nëntokësorë të depozitimeve ranoro-konglomeratike përmbajnë jone të Fe, që është mbi normën e lejueshme, dmth mbi 0.30 mg/l. Ne keto puse, per shkak te permbajtjes se hekurit, uji ka shijen e ndryshkut që në veri bëhet më i theksuar. Prania e jonit hekur vihet re në të gjitha shpimet e kryera, qe kane kapur trashësitë te mëdha konglomeratike. Si burime hekuri në ujërat nëntokësorë janë perberja e vete zajeve te konglomerateve nga mineralet e grupit silikat, alumosilikatet etj.

Në këto ujëra është i pranishëm dhe amoniaku, i cili mund të jetë si rrjedhim i vete konstruksionit jo brenda normave teknike te pusit i ndikuar nga ambientet e ndotura prane shpimeve si psh pranë kanaleve vaditëse, zonave te banuara etj, ose mund te jete rrjedhojë e përmbajtjes së tij në vetë shtresën ujëmbajtëse të konglomerateve

Te dhënat e shpimeve të shumta të kryera në rajonin e Durrësit kanë treguar se kolektorët ujëmbajtës te Kuaternarit në këtë rajon lidhen kryesisht me:

- shtresat me përshkueshmëri të madhe të zhavorreve aluviale,
- shtresat me përshkueshmëri të vogël të rërave të imëta

Ku rezervat me te rendesishme te ujërave nëntokësorë në shkëmbinjtë e shkrifët, ose ujërave te poreve lidhen me kolektorët e tyre kryesorë: depozitimet aluviale të kuaternarit.

#### *Shtresat me përshkueshmëri të vogël të rërave*

Shtresa kolektorale e rërave të imëta detare që takohet në Porto Romano ka përshkueshmëri të dobët dhe veti kolektorale të uleta. Pompimet eksperimentale në shpimet e kryera, si dhe në pusët e gërmuara të kësaj zone kanë treguar se ujërat nëntokësorë të këtij horizonti ujëmbajtës janë të pakta dhe të kufizuara sepse ato kane vetem nje burim ushqimi, reshjet atmosferike. Kjo mbeshtetet nga matjet e nivelit te kryera ne pusët e gërmimit. Matjet tregojne qe ato luhaten ne varesi te reshjeve atmosferike, nga 1-3.5m nga siperfaqja e tokes. Debiti i përgjithshëm të puseve shkon deri ne 0.30 l/sek.

#### *Cilesia e ujrave te rërave*

Në drejtim të veriperëndimit, e me ne veri, këto ujëra të pakta nëntokësorë nuk kanë asnjë përdorim praktik, sepse janë me mineralizim të lartë dhe të kripura, të tipit klorur-sulfat-natriumo-magneziumi, me tregues  $\text{pH}=9.2-9.50$  dhe ndodhen direkt nën influencën e vazhdueshme të ujërave detare.

Analizat kimike të ujërave të këtij horizonti për zonën tonë tregojnë se ka mineralizim të përgjithshëm mbi 1 gr/l. Pra kemi mineralizim të lartë. Kurse fortësia e përgjithshme është mbi  $30^\circ$  gjermane.

Nga analiza baktoreologjike rezulton se ato janë në përgjithësi ujra të ndotura. Nga karakteristikat hidrogeologjike të dhëna më sipër, sidomos nga ana cilësore, del se këto ujëra nuk mund të shfrytëzohen për furnizimin me ujë të pijshëm.

Shtresa ujëmbajtëse zhavorrore përbëhet nga kokrriza me dimensione të ndryshme, në të cilën takohen të gjitha fraksionet (zhavorr i trashë, i mesëm zhur dhe rërë).

Mbulesa e depozitimeve zhavorrore te kuaternarit perbehet nga tre forma të shfaqjes së tyre: suargjila, rëra dhe argjila. Subargjilat e mbulesës lagunore-kenetore mbushin pjesën më të madhe të fushës së Durrësit, ato përhapen ne formë gjuhe duke filluar rrëzë kodrave të krahut lindor, përfshijnë pjesën qendrore të ultësirës dhe mbyllen në veri-perëndim pranë kodrave të ish NB Durres e Porto Romanos. Subargjilat janë të shkrifëta me trashësi 2.0–3.0 m dhe mbulojnë nga sipër shtresën e rërave të imëta, me trashësi 3.0–8.0 m deri 15.0 m. Ujepershkueshmeria e tyre eshte e nje rendi mjaft te ulet.

Drejtimi i rrjedhjes së ujërave nëntokësorë është juglindje-veriperëndim, gjatë të cilit rryma e ujërave nëntokësorë nga juglindja drejtohet për në veriperëndim, me gradientin piezometrik mesatar 0.0033. Ne pjesen veriperendimore te pellgut parametrat hidrogeologjike te shtresës ulen ndjeshëm, ujepercjellshmeria zvogëlohet nen vlerat  $200 \text{ m}^2/\text{dite}$ , koeficienti i filtrimit ka vlera relativisht te uleta nga 5-7-10 m/ditë. Po keshtu ulje te ndjeshme kemi dhe persa i perket prurjes per nje meter ulje qe luhatet nga 1.4-2.1 l/sek/m. Kjo ka bërë që dhe drenimi i ujrave nentokesore të jetë i vështirësuar.

#### *Cilesia e ujrave nentokesore*

Ne depozitimet aluviale te Kuaternarit ne zonen e Porto Romanos eshte i perhapur tipi i ujit klorur- hidrokarbonat-natriumi. Ne pjesen me perendimore uji nga tipi klorur- hidrokarbonat-

natriumi kalon ne klorur-natriumi me koeficient alkaliniteti 0.3-0.8, koeficienti i ujfreskimit 0.04-0.34 mineralizimi i pergjithshem kap vlerat 1.8-3.5 g/liter e madje deri 18 g/liter, praktikisht ujera te shellirta.

## **Ujrat siperfaqsoore**

Në rajonin e Durrësit ka rezerva ujore te kufizuara, burimi i te cilave përfaqësohet kryesisht nga lumi Erzen, i cili, ne kete rajon, ushqehet edhe nga rrjedhjet sipërfaqësore të përrenjve të Hardhishtës, Gjepalajt, Tonës, Rubjekës, Manezit Shkalles, Kodërlorit etj si dhe te rrjedhjeve te perkohëshme. Ndersa pjesen me veriore te rajonit në studim e pershkon perroi i Tarinit, i cili derdhet ne detin Adriatik.

Lumi i Erzenit fillimet e tij i ka ne afersi te Qafes se Gurakuqit ne kuoten mbi 1300m mbi nivelin e detit, ndonese grumbullon ujera ne kuota edhe me te larta. Siperfaqja e pellgut te tij eshte 760km<sup>2</sup> dhe gjatesi 109km. Kurse vete lumi i Erzenit me gjatësi rreth 75.0 km dhe gjerësi 50.0-200.0m. Brënda rajonit tonë lumi i Erzenit ka gjerësi nga 40.0-50.0m deri 150.0-200.0m. Deget kryesore te lumit Erzen ndodhen jashte rrethit te Durrësit dhe jane perroi i Zallit, perroi i Zhullimes, perroi i Pezes. Karakteristike e ketij lumi eshte qe ne rrjedhjen e siperme pershkon Krahinën malore Qendrore, kurse ne rrjedhen e poshtme shtrihet ne Ultesiren Perendimore.

Amplituda e lëkundjeve të nivelit të tij arrin 7.68m kurse ne Porto Romano prurja mesatare shumevjecare e lumit arrin ne 8.60m<sup>3</sup>/sek ne Ibe, 14.5m<sup>3</sup>/sek ne Ndroq dhe 18.0m<sup>3</sup>/sek ne Sallmone. Rregjimi i tij është i paqëndrueshëm. Ecuria e shpërndarjes së rrjedhjes ujore në pellgun ujëmbledhës karakterizohet nga rritje të shpejta që përsëriten disa herë gjatë vitit, nga një ujëshmëri që vazhdon për një kohë pak a shumë të gjatë, nga Porto Romano prurje të shumta në periudhën e lagët të vitit dhe nga një zbritje e theksuar e tyre gjatë periudhës së thatë. Një ecuri e tillë kushtëzohet kryesisht nga natyra e regjimit klimatik, nga shpërndarja në kohë dhe në hapësire e reshjeve atmosferike. Keshtu nga matjet shumevjecare te kryera ne stacionin e Ndroqit del qe 65% e rrjedhjes ujore te lumit Erzen te jete nga ushqimi siperfaqesor dhe vetem 35% te jete nga ushqimi nëntokësor. Rrjedha mesatare e periudhes së lagët te vitit ndryshon nga 11.8m<sup>3</sup>/sek në vendmatjen në Ibë në 24.2m<sup>3</sup>/sek ne Sallmone kurse në periudhën ujëpakët rrjedha minimale ditore është përkatësisht për vendmatjet e mësipërme 1.83m<sup>3</sup>/sek dhe 2.75m<sup>3</sup>/sek. Gjatë sezonit të dimrit kur rreshjet janë të shumta, uji është mjaft i turbullt si pasojë e gërryerjeve erozionale të mëdha të brigjeve të tij. Depozitimet fundore gjate shtratit te rrjedhjes se Erzenit karakterizohen me zvogelimin e diametrit mesatar te tyre nga burimi deri ne derdhje.

Perberja kimike e ujrave te lumit eshte hidrokarbonate. Ne rrjedhen e poshtme permbajtja e te gjithë joneve ndryshon duke marre vlera te larta.

Rajoni i Durrësit konsiderohet si rajon i varfër në rrjedhjet sipërfaqësore, gjë që është kompensuar me ndërtimin e shumë rezervuarve artificialë. Nga studimet e bëra për sasinë e ujërave nëntokësore të këtij rajoni vërehet një sasi shumë e vogël e tyre, për më tepër duke e krahasuar me rajonet e tjerë bregdetarë që dallohen për resurse të mëdha ujrash nëntokësore.

Zona e Porto Romanos perben pjesen veriperendimore te fushes se ish kenetes se Durrësit. Kjo e fundit, me shtrirje prej Shkëmbit të Kavajës e Shkozetit në juglindje dhe deri në Bishtin e Pallës në veriperëndim, ndodhet afërsisht në kuotë të njëjtë me nivelin e detit. Në pjesët anësore të fushës kuota ngrihet deri në 1.40m/abs, ndërsa në pjesët qëndrore të saj kjo kuota ulet deri në 0.44m/abs. Në pjesën veriore verilindore dhe jugore fusha e Durrësit kufizohet nga

vija bregdetare e detit Adriatik, ajo është e hapur nga ana e detit dhe në këto drejtime ka patur lidhje direkte me atë ndërmjet dy kanaleve komunikues, Gjirit të Durrësit dhe Porto Romanos. Ujërat e rreshjeve që zbresin nga faqet e kodrave konturuese të rajonit së bashku me ujrat e kripura detare kanë qarkulluar lirisht nëpërmjet këtyre dy kanaleve duke krijuar një rrjedhje të rregullt ujore nga Porto Romano deri në grykëderdhjen e vendit të quajtur Ura e Dajlanit. Sot të dy këto kanale komunikues janë mbushur me aluvione detare e kontinentale.

Per te evituar kthimin e fushës në moçalishte ujrat e rreshjeve derdhen nëpër sistemet e dendur të kanaleve të bonifikimit me drejtim veriperendim-juglindje dhe verilindje–jugperendim dhe pej andej me ndihmën e stacionit të pompave kalojnë në det të hapur. Gjithashtu janë ndertuar dhe nje sistem argjinaturash dheu per te ndaluar ndikimin e ujerave detare ne pjesen me veriore te fushes, nga Fshati Rinia e deri ne jug te zones kodrinore te Bishtit te Palles, qe do te sillnin kenetezimin e fushes.

Keto ujra jane te shellirta te cilat shplajne tokat e kripura te ish kenetes se Durrësit, toke e cila gjate stines se veres ze nje cipe te bardhe kripe. Kjo ndodh sepse vlerat e avullimit kapin kufirin maksimal te tyre. Gjithashtu keto ujera ndodhen dhe nen ndikimin e detit. Ujërat janë te tipit klorur-sulfat-natrium-magneziumi.

### *Cilesia e ujarve siperfaqesore*

Raporti i joneve te Mg me Ca eshte afersisht 5 me 1, i krahasueshem me ate te ujit te detit ku ky raport arrin deri ne 6. Si pasoje e permbajteses se larte te jonit te Mg, fortesia e pergjithes hme arrin vleren e 371° gjermane. Uje eshte alkaline me pH = 9.50. Sasia e lendes organike eshte ne vlerat e 6.40 mg/l.

Ndikimin kryesor ne cilesine e ujarve bregdetare te gjirit te Porto Romanos e kane shkarkimet e hidrovorit i cili bart ujrat e zeza te qytetit te Durrësit dhe qendrave te banuara ne afersi te kanalit.

Mungesa e impiantit te pastrimit te ujarve te zeza per Durrësin, shkakton edhe ngarkesen e konsiderueshme ndotese te ujarve qe derdhen nga ky kanal ne det.

### *Permytjet*

Pjesa veriperendimore te fushes se Spitalles, qe eshte pjesa me e prekur nga ky fenomen, ndodhet afersisht në kuotë të njëjtë me nivelin e detit. Në pjesët anësore të fushës kuota ngrihet deri në 1.40m/abs, ndërsa në pjesët qëndrore të saj kjo kuota ulet deri në 0.44m/abs. Në pjesën veriore verilindore dhe jugore fusha e Durrësit kufizohet nga vija bregdetare e detit Adriatik, ajo është e hapur nga ana e detit dhe në këto drejtime ka patur lidhje direkte me atë ndërmjet dy kanaleve komunikues, Gjirit të Durrësit dhe Porto Romanos. Ujërat e rreshjeve që zbresin nga faqet e kodrave konturuese të rajonit së bashku me ujrat e kripura detare kanë qarkulluar lirisht nëpërmjet këtyre dy kanaleve duke krijuar një rrjedhje të rregullt ujore nga Porto Romano deri në grykëderdhjen e vendit të quajtur Ura e Dajlanit. Sot të dy këto kanale komunikues janë mbushur me aluvione detare e kontinentale.

Per te evituar kthimin e fushës në moçalishte ujrat e rreshjeve derdhen nëpër sistemet e dendur të kanaleve të bonifikimit me drejtim veriperendim-juglindje dhe verilindje–jugperendim, prej nga nepermjet stacionit të pompave kalojnë në det të hapur. Gjithashtu janë ndertuar dhe nje sistem argjinaturash dheu per te ndaluar ndikimin e ujerave detare ne pjesen me veriore te



fushes, nga Fshati Rinia e deri ne jug te zones kodrinore te Bishtit te Palles, qe do te sillnin kenetezimin e fushes.

Keto ujra jane te shellirta dhe shplajne tokat e kripura te ish kenetes se Durresit, te cilat gjate stines se veres ze nje cipe te bardhe kripe. Kjo ndodh sepse vlerat e avullimit kapin kufirin maksimal te tyre. Gjithashtu keto ujera ndodhen dhe nen ndikimin e detit.

### ***Tokat***

Sipas klasifikimit te Bankes Boterore, tokat ne zonen e ne fjale dhe perreth saj, u perkasin tipeve Calcik Luvisol (LVcc) dhe Gleic Solloncak (SCgl). Keto toka kane per origjine fluvicet dhe gleicet. Ne to dallohet qarte horizonti cambic.

Ne rajonin e Durresit, ato gjenden kryesisht ne zonen depresive te bregdetit. Keto toka kane permbajtje te larte kripe. Formimi i profilit te tyre eshte kontribut i aktivitetit aluvial ne periudhen e Holocenit. Thellesia e ketij profili eshte relativisht e madhe dhe luhetet nga 1.5 deri ne 2.0m. Gjate gjithë trashesise se profilit spikatin shtresat e ndryshme, ne te cilat dallohen qarte prania e ngjyres dhe larmia e madhe e njesive tokesore, kryesisht haplik, molik, calcik, gipsik, stanjik dhe gleik. Guret mungojne gjate gjithë thellesise se profilit te tyre.

### ***Mjedisi atmosferik***

Karakteristikat klimaterike

#### ***Pershkrim i mjedisit atmosferik***

Pozita gjeografike në skajin perëndimor të vendit përgjatë buzës së Adriatikut, shtrirja meridionale veri-jug, në trajtën e nje rripi relativisht të ngushtë me gjerësi jo më shumë se 50 km, ndikimi aktiv i detit, relievi i ulët fushor dhe kodrinor, vargmalet që e rrethojnë nga lindja me shtrirjen e tyre karakterisike veriperëndim-juglindje dhe që e mbrojnë nga erërat e ftohta dhe të forta kontinentale, janë faktore themelore që kushtëzojnë veçoritë klimatike të rajonit te Durresit.

Vleresimi i vecorive klimaterike te ketij rajoni eshte bere duke u bazuar ne te dhenat shume vjecare te vrojtuar ne periudhen 1965-1990, ne stacionet metereologjike te qytetit te Durresit dhe ate te Sukthit.

#### ***Diellezimi dhe rrezatimi diellor***

Rajoni merr sasi të mëdha orësh diell. Vlera e zgjatjes vjetore të diellëzimit lëviz në kufijtë 2600-2700 orë. Edhe numri i ditëve me diell lëviz nga 320-330 ditë. Vlerat me te larta jane vrojtuar ne korrik ndersa me te ultat ne dhjetor.

#### ***Temperatura e ajrit***

Relievi fushor dhe ndikimi i detit Adriatik kushtëzon në përgjithësi një uniformitet të kushteve klimatike të rajonit. Ky ndikim shprehet në vlera mesatare të minimumeve absolute, të cilat vijnë duke u ulur nga bregdeti në brendësi. E njëjta gjë ndodh dhe me vlerat mesatare të maksimumeve absolute, por ndryshimi i tyre bëhet në kah të kundërt, pra zvogelohen nga brendësia në bregdet.

Temperatura mesatare e ajrit, në periudhën e muajit janar arrin 7-8°C, ndërsa gjatë korrikut dhe gushtit luhet nga 23°C, në brendësi, deri në 26°C buzë detit. Temperatura mesatare vjetore e rajonit të Durrësit është rreth 16°C. Efektet zbutese të afersise se detit në ultësirën bregdetare të rajonit pasqyrohen ne numrin e diteve me ngrica, qe janë të rralla (5-10 dite), si dhe i diteve me temperature me te larte se 30 °C (rreth 35 dite). Ditet me ngrica verehen kryesisht gjate sezonit te dimrit, ne muajt dhjetor, janar dhe shkurt. Ne tabelen e meposhtme jane dhene disa nga parametrat kryesore karakteristike te temperatures.

Temperaturat mesatare mujore, minimumet dhe maksimumet kane pothuajse te njejten shperndarje vjetore, sic jane paraqitur dhe ne grafikun e meposhtem.

### ***Rreshjet***

Rajoni i Durrësit bën pjesë në brezin e rreshjeve mesatare vjetore 1000-1500mm. Sasia dhe shpërndarja e tyre, ne kete rajon, pëson ndryshim hapësinor. Rreshjet kanë tendencë të rriten nga perëndimi në lindje. Muajt më të lagësht janë nëntori dhe dhjetori. Gjysma e ngrohtë e vitit karakterizohet nga rreshje të pakta. Në Korrik e Gusht sasia e rreshjeve eshte minimale (rreth 20.2 mm). Periudhat e thatesires zgjasin 8-10 javë dhe në vite të veçanta 10-12 javë. Bora eshte fenomen i rrallë, ndersa breshëri vrojtohet në çdo stinë, por më shpesh në dimër, 3-8 ditë në vit.

### ***Era***

Shpejtësia dhe regjimi i eres ndikohen nga deti Adriatik, per shkak te te cilit era ka karakterin e puhizes detare, vecanerisht gjate sezonit te nxehte, dmth gjate dites era fryn nga deti ne toke, ndersa gjate nates ne drejtim te kundert. Drejtimi mbizoterues i eres ndryshon sipas stineve. Drejtimi i dyte i eres ne kete zone eshte drejtimi jug-lindje me nje frekuence 16.7%. Gjithashtu edhe drejtimi veri-lindje eshte i pranishem gjate periudhes se ftohte te vitit me nje frekuence rreth 12-13%.

Ne kete zone verehen shpejtesi te larta ere pamvaresisht nga stina e vitit. Izopletat e shpejtesise mesatare te eres per vendmatjen perfaqesuese te Durrësit jane paraqitur me poshte. Nga analiza rezulton se shpejtesi te konsiderueshme te eres vihen re edhe ne oret e mengjesit dhe te mbasdites.

### ***Ajri***

#### ***Cilesia e ajrit***

Monitorimi i cilesise se ajrit ne pergjithesi dhe i ajrit urban ne vecanti eshte nje praktike e viteve te fundit qe kryhet ne disa nga qytetet kryesor te Shqiperise.

Megjithate si vend matjet ashtu dhe frekuenca e matjeve jane te pakta per te krijuar nje tablo te qarte te cilesise se ajrit, ne qytetet objekt i monitorimit.

Nga te dhenat e tabelës me poshte per cilesin e ajrit ne qytetine Durrësit, eshte e veshtire te behen pergjithesime ne nivel qyteti vetem me matjet ne nje pike. Ne pergjithesi, konstatohet pothuaj e njejta dukuri qe vihet re edhe per qytetet e tjera kryesore te vendit; ndotja mbi normativat e lejuara nga lendet e ngurta pezull (LNP) dhe PM 10.

## *Ekonomia dhe punesimi*

### Ekonomia

Pozicioni gjeografik, kushtet e mjedisit dhe burimet njerëzore i kanë dhënë rajonit të Durrësit një rol të rëndësishëm në ekonominë kombëtare. Vizioni i zhvillimit ekonomik të rajonit të Durrësit është i lidhur ngushtësisht me zhvillimin e transportit përfshirë atë detar, hekurudhor, ajror e tokësor; zhvillimin e të gjitha llojeve të turizmit dhe zhvillimin e përsheptuar të bujqësisë me krijimin e fermave të mesme e të mëdha.

Rajoni i Durrësit paraqet fuqi të shumta ekonomike, duke u renditur në vendin e dytë pas rajonit të Tiranës. Pozicioni i Rajonit të Durrësit në qendër të Shqipërisë, vendosja e portit më të madh të vendit, fuqitë investuese nga dërgesat e emigrantëve dhe burimet natyrore për zhvillimin e turizmit, kanë favorizuar zhvillimin e disa sektorëve të ekonomisë rajonale dhe krijimin e një numri të madh të ndërmarrjeve aktualisht aktive.

Krijimi i sektorit privat, i cili në fillimet e viteve 90-të ishte i dobët dhe i pafuqishëm, sot ka krijuar dhe ofron vende pune për rreth 32 përqind të fuqisë punëtore duke zbutur papunësinë. Sektorë si peshkimi, industria, dikur me rëndësi në jetën ekonomike të shumë banorëve të këtij rajoni, i kanë lënë vendin sektorëve të ndërtimit, tregtisë, industrisë së lehtë ushqimore dhe shërbimeve, të cilat ofrojnë punësim për rreth 30 përqind të fuqisë punëtore.

Ne rrethin e Durrësit janë aktualisht në aktivitet 3511 subjekte ekonomike, midis të cilave 64 shoqëri të përbashkëta (Filanto, Floryhen, Triumph, Eurotech), etjer që merren me rieksporin e konfeksioneve të kepuceve, peshkut etjer.

Te dhënat e mesiperme japin një panoramë të ndërmarrjeve aktive sipas aktivitetit që operojnë në qarkun e Durrësit, ku vihet re, se ndërmarrjet kryesisht të llojit tregtar zënë 51% dhe janë në përgjithësi ndërmarrje me permisë të vogla si në prodhim ashtu edhe në punësim. Përfshihet në këtë drejtim sektori i ndërtimit, që edhe pse ka një pjesë të vogël (rreth 3.3%), dallohet për ndërmarrje me permisë të mëdha.

Në Qarkun e Durrësit ushtrojnë veprimtarinë e tyre 6561 ndërmarrje, kryesisht të llojit tregtar. Në përgjithësi shohim se mbizoterojnë ndërmarrje veti ose të vogla me një punonjës (rreth 78%) e ndërmarrjeve aktive, ndërsa ndërmarrjet e mëdha si nga numri i punonjësve ashtu edhe nga teknologjia që përdorin përfaqësojnë 10% të tyre.

Numri i përgjithshëm i të punësuarve (i vlerësuar rreth 66.097) në këto ndërmarrje ndahet në mënyrë jo homogjene midis punësimit publik dhe atyre privat dhe brenda kësaj të fundit sektorit bujqësor dhe jo-bujqësor. Sektori bujqësor thith pjesën më të madhe të krahut të punës, duke punësuar rreth 34.706 njerëz.

Porti i Durrësit, është përcaktuar si një pikë hyrje për Korridorin e 8-të të transportit që fillon nga Shqipëria, kalon nëpërmjet Maqedonisë dhe Bullgarisë për të mbërritur në portin e Varnas dhe Burgasit në Detin e Zi. Objektivi kryesor i projektit është krijimi i një transporti të sigurt, sipas standarteve europiane dhe ndërkombëtare.

Porti i Durrësit, është porti më i madh i vendit dhe mbulon rreth 85% të import-eksporteve shqiptare të mallrave dhe më i rëndësishmi në transportin detar të udhëtarëve. Ai ka një

siperfaqe te pergjithshme prej 1.4 km<sup>2</sup> dhe nje akuatorium prej 0.67 km<sup>2</sup>. Ne port funksionojne 11 kalata operues nga 6.60 -11m te thella me nje gjatesi rreth 2.200m. Siperfaqja totale per depozitimin e mallrave eshte 270.000m<sup>2</sup> nga te cilat 27.000m<sup>2</sup> jane te mbuluara.

### ***Perdorimi tokes***

Probleme te tokave bujqesore e joprodhuese

Afërsia me detin, rrugët relativisht të dendura të komunikacionit etj., kane bërë që gjatë shekujve ky rajon të jetë vazhdimisht nën ndikimin e aftësisë shndërruese të njeriut qoftë kjo e fundit për mirë apo për keq.

Fushat e ultësirës bregdetare zakonisht mbulohej nga tokat e hirta kafë livadhore, te cilat jane mjaft pjellore, si edhe disa lloje tokash jozonale, siç janë tokat aluvionale, tokat moçalore dhe ato te kripura.

### ***Perdorimi i tokave bujqesore dhe siteve arkeologjike si siperfaqe ndertimi***

Problemet kryesore ligjore dhe urbanistike, ne zonat informale, kane te bejne sidomos me perdorimin e trojeve, tokave bujqesore e sidomos shesheve arkeologjike, per ndertime pa leje.

Mosadaptimi i ndryshimeve urbanistike me ato te planeve te zhvillimit, ka cuar ne humbje te medha te pasurive arkeologjike, sikurse ka ndodhur se fundmi edhe ne veri te gjirit te Porto Romanos, ku nje vendbanim arkeologjik eshte shkaterruar dhe/ose mbuluar pjeserisht nga ndertimi i nje grupi depozitash karburantesh.

Ndotja e tokes

Ne Porto Romano, sistemi i kanalizimeve eshte nje burim i perhershëm ndotjeje. Ne kete zone, kanalizimet mbledhin njekohesisht si ujrat e shirave, ashtu edhe ujrat e zeza te qytetit te Duresit dhe fshatrave per rreth. Te gjitha keto ujra mblidhen ne nje kanal te hapur, i cili derdhet ne det, nepermjet hidrovorit te Porto Romanos.

Derdhja ne det behet pa kaluar me pare ne asnje lloj trajtimi per pastrim, duke patur si pasoje edhe ndotjen e ujit te detit..

Nje problem i mprehte per zonen e Porto Romanos, mbetet ish uzina kimike me mbetjet e lendeve te para dhe mbetjeve teknologjike, te braktisura ne qiell te hapur qe shkaktojne probleme mjedisore dhe ne shendetin e njeriut. Ky problem eshte bere me i mprehte, sidomos pas migrimit te popullsise gjate viteve `90 te, ku siperfaqe te tera toke, te ndotur nga lendet kimike, jane populluar ne kushte jo te pershtateshme, mjedisore, urbanistike dhe higjeno-sanitare duke shkaktuar probleme mjaft serioze per popullsine.

Furnizimi me uje

Duresi furnizohet me uje te pijshem nga shtresat ujembajtese te Fushe Kuqes. Nderhyrjet e shpeshta ne rrjet, kerkesa gjithmone ne rritje per uje per shkak te ndertimeve te reja, mosadministrimi i sakte i ujesjellesit, kane cuar ne mungesa te shumta te ujit te pijshem. Ne

qytetin e Durrësit, në stinën e verës, lagje të tëra furnizohen me ujë të pijshëm vetëm për dy orë në ditë, ndërsa në zonat informale, nuk kanë fare ujë të pijshëm në stinën e verës. Në këto periudha, ky ujë sigurohet nëpërmjet autoboteve të ardhur nga ndermarrja e ujesjellesit të qytetit të Durrësit.

## Ujrat e ndotura

Qyteti i Durrësit si gjithë qytetet e tjera të vendit i shkarkon ujrat e zeza pa kurrfarë trajtimi në detin Adriatik. Ato përfundojnë në det nëpërmjet stacionit të pompimit (hidrovorit) të Porto Romanos që shërben njëkohsisht edhe për kullimin e ish-kenetës së Durrësit. Kjo situatë pritet të ndryshojë me projektin që po realizon Banka Botërore dhe Qeveria Shqiptare për trajtimin e ujërave të ndotura të qytetit në një impiant pastrimi të tipit lagune artificiale.

Aktualisht një ndër problemet më të theksuara mjedisore është ndotja e zonës së plazhit të Durrësit sidomos gjatë periudhës së verës; në muajt qershor – shtator, kur dhe numuri i pushuesve është më i madh.

Ndërtimet e shumta pa kritere të mirëfillta urbanistike, mungesa e kanalizimeve të ujërave të zeza, përdorimi pa kriter i gropave spetike, shkarkime e drejtë përdrejtë në det të ujërave të ndotura, mungesa e WC-ve publike, kanë shkaktuar një ndotje përtej normave të lejuara nga Organizata Botërore e Shëndetësisë për ujin, në segmenteve të caktuara të zonës së plazhit, e cila tashmë është e faktuar edhe nga rezultatet e monitorimeve të bëra nga ISHP.

Në programin e monitorimit për plazhin e Durrësit përfshihet plazhi i Currilave, Zhiron, Ura e Dajlanit e deri në Golem (Giardino). Në këto plazh përfshihen 20 stacione kampionimi, të cilët shtrihen nga Currilat deri në Shkëmbin e Kavajës.

Cilesia mikrobiologjike e ujerave të larjes në plazhin e Durrësit në stacionet e kampionimit: Apollonia, Hekurudha, Ministria e Rendit, Benilva dhe Hotel Andi paraqitet brenda normave të rekomanduara për larje, sipas Organizatës Botërore të Shëndetësisë dhe UNEP.

Stacionet më të ndotura kanë rezultuar, Plepat, Shkëmbi i Kavajës, të konstatuara mbi normat e rekomanduara nga OBSH si për vlerat minimale ashtu dhe për ato maksimale të mikroorganizmave indikatorë të ndotjes fekale.

Sipas rekomandimeve të reja të WHO/UNEP nëpërmjet 95% të Streptokokeve fekale FS, të gjitha stacionet e kampionimit rezultojnë në kategorinë C dhe D pra të ndotura dhe shumë të ndotura, ndërsa disa stacione kampionimi si Shkëmbi i Kavajës, kategoria D, ku duhen marrë masa urgjente.

## **Transporti publik dhe shërbimet**

Rrethi i Durrësit është një qendër e rëndësishme e linjave të transportit kombëtar e nderkombëtar. Durrësi është një pikë takimi e arterieve kryesore të transportit detar e atij tokësor, qoftë ky automobilistik apo hekurudhor.

## Transporti rrugor

Per shkak te pozicionit te tij gjeografik, qyteti i Durresit pershkohet nga arteriet kryesore rrugore te vendit. Per shkak te gjendjes se keqe te transportit hekurudhor, transporti rrugor eshte i zhvilluar jo vetem per njerezit, por edhe per mallrat. Durresi ze vendin e dyte, ne shkalle vendi, per numrin e automjeteve te transportit rrugor (16% te automjeteve te transportit te mallrave dhe 13% te atyre te njerezve).

Transporti publik, ne rrethin e Durresit, vuan nga gjendja e keqe e rrugeve, sidomos atyre rurale. Ky fakt demton rende edhe tregetine e bujqesine vendase, sepse fshataret kane veshtiresi per te transportuar prodhimet e tyre bujqesore e blegtorale.

### Transporti hekurudhor

Hekurudhat administrohen nga Drejtoria e Pergjitheshme e Hekurudhave me qender ne Durres. Linja e pare hekurudhore ne Shqiperi eshte ndertuar ne vitin 1947, ndonese disa linja te shkurtera dhe te ngushta kane ekzistuar edhe me pare kesaj kohe. Ekziston vetem nje linje nderkombetare hekurudhore qe lidhe Shqiperine me Malin e Zi (Shkoder – Podgorice) per transportin e mallrave dhe qe aktualisht qarkullimi i ndersjellte i mallrave nepermjet kesaj linje po shtohet.

Mbas vitit 1990 me ndryshimin e regjimit politik dhe ekonomik, u lejua perdorimi i mjeteve private te transportit gje qe shkaktoj nje renie te transportit hekurudhor i cili mbeti dhe vazhdon te jete shteteror dhe rritje te transportit automobilistik, fal kjo edhe permiresimit progresiv te infrastruktures rrugore.

### Transporti detar

Transporti detar eshte mjaft i zhvilluar, ne saje te portit me te madh te vendit, i cili perpunon cdo vit rreth 27 milione tone mallra, te cilat perbejne 78% te transportit detar te vendit. Neper portin e Durresit kalojne gjithashtu edhe 80% e pasagjereve qe udhetojne me det. Ne planet e qeverise shqiptare, porti i Durresit, figuron ne listen e infrastruktures qe do te rehabilitohet e permiresohet, duke e kthyer ne nje port me parametra bashkekohore per manipulimin e mallrave dhe pasagjeret. Ne kete kuader, futet edhe zhvendosja depozitave te hidrokarbureve, nga territori i ketij porti, ne Porto Romano.

Porti i Durresit eshte percaktuar si nje pike hyrje per Korridorin e 8-te te transportit qe fillon nga Shqiperia, kalon nepermjet Maqedonise dhe Bullgarise per te mbriritur ne portin e Varnas dhe Burgasit ne Detin e Zi.

Objektivi kryesor i projektit eshte krijimi i nje transporti te sigurt, sipas standarteve te projektimit europian dhe nderkombetare. Gjithashtu eshte porti me i madh i vendit, i cili mbulon rreth 85% te import-eksporteve shqiptare te mallrave dhe me i rendesishem ne transportin detar te udhetareve.

Porti i Durresit ka nje siperfaqe te pergjithshme prej 1.4 km<sup>2</sup> dhe nje akuatorium prej 0.67 km<sup>2</sup>. Kanali i hyrjes eshte 9.5m i thelle, 40 ml i gjere dhe 1.2 milje i gjate. Ne port funksionojne 11 kalata operues nga 6.60 -11m te thella me nje gjatesi rreth 2.200m. Siperfaqja totale per depozitimin e mallrave eshte 270.000m<sup>2</sup> nga te cilat 27.000m<sup>2</sup> jane te mbuluara.

Ne portin e Durrësit ngarkohen dhe shkarkohen të gjitha llojet e mallrave minerale, karburante, cimento dhe artikuj të kategorive të ndryshme. Ne port gjendet dhe terminali i trageteve, i cili ka në dispozicion një kalatë me gjatësi 186m dhe zhytje që varion nga 7.40-7.90 m. Në këtë terminal, gjatë vitit 2002, u përpunuan 1.683 tragete me 600.500 pasagjerë, 138.000 automjete dhe 368.000 ton mallra.

Terminali i kontenierëve është në fazën ndërtimore. Përveç kalatës dhe sheshit që ka në dispozicion, në ndihmë të terminalit të kontenierëve në portin e Durrësit ndodhen edhe një sërë pajisjesh që ndihmojnë në ngarkim-shkarkimin e tyre. Aktualisht në portin e Durrësit janë futur në përdorim fondet e Bankës Botërore prej 23 milion USD, Programi PHARE me 11 milion USD, TDA me 1.9 milion USD investime këto që kanë si destinacion rehabilitimin e kalatave, shtrimin e shesheve, blerjen e elektrovincave dhe makinerive për përpunimin e kontenierëve etj.

Porti i Durrësit ka përfituar gjithashtu një kredi prej 17 milion Euro nga Banka Evropiane e Zhvillimit. Projekti përfshin ndërtimin e terminalit të ri të trageteve dhe rikonstruksionin e tij ekzistues. 90% e vëllimit të transportit detar në Shqipëri kryhet nëpërmjet Portit të Durrësit dhe kapaciteti vjetor i përpunimit të mallrave është rreth 3 milion ton. Me krijimin e zonës fiskale, kapaciteti i Portit do të arrijë në 5 milion ton mallra të përpunuara në vit.

Në port funksionojnë rreth 75 agjenci detare speditore, nga të cilat 6 agjenci detare që trajtojnë 14 tragete udhëtarësh dhe automjete. Aktualisht, në portin e Durrësit është dyfishuar numri i trageteve krahasuar me një vit më parë. Çdo javë në këtë port akostohen rreth 40 tragete dhe katamarane që lidhin Durrësin me portet e tjera të Mesdheut.

### ***Turizmi***

Turizmi konsiderohet si një ndër degët më premtuese në zhvillimin e rajonit të Durrësit. Zhvillimi i turizmit ndikon pozitivisht në rritjen e punësimit në zonat urbane e rurale; në rritjen e të ardhurave individuale; në rritjen e të ardhurave buxhetore të mbledhura nëpërmjet sistemit të taksave lokale e kombëtare; rritjen e mundësive për investime publike dhe prodhuese.

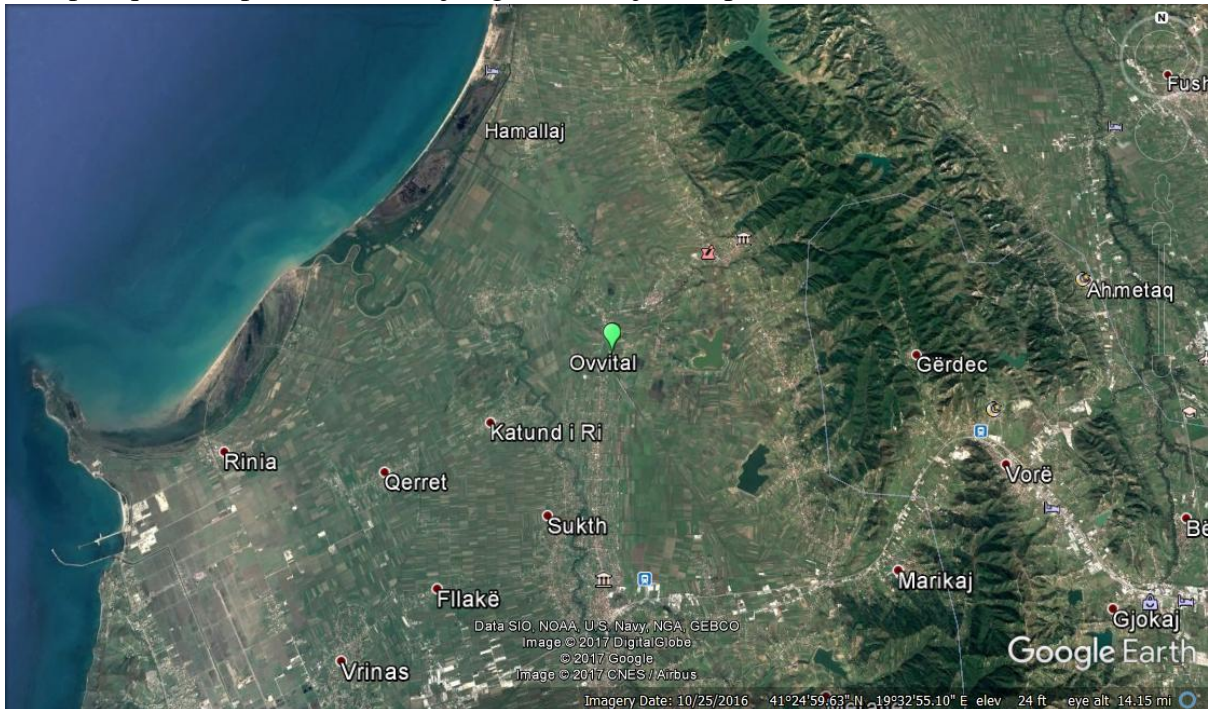
Mbi 400 milionë euro janë investuar për këtë sektor në gjirin e Durrësit, i cili, në shkallë vendi, përmbledh rreth 40% të të gjithë pushuesve verorë. Industria turistike stimulohet nga pozita e favorshme gjeografike, në qendër të vendit, nga ekzistenca e portit me të madh të Shqipërisë, plazhet e rres, pasuritë arkeologjike dhe vendet me pasuri biologjike.

Turizmi, i cili është përqendruar në disa zona me popullsi të dendur, ka një ndikim direkt edhe në zhvillimin e bujqësisë, industrisë, transportit dhe anasjelltas. Gjatësia e vijës bregdetare, në prefekturën e Durrësit, është rreth 68 km. Nga kjo vijë bregdetare vetëm një pjesë shfrytëzohet për turizëm. Rreth 35-40% e forcave aktive të punës është e lidhur me industrinë turistike.

## Përshkrimi i projektit

Aktiviteti i propozuar ndodhet ne afersi te fshatit Kulle. Terreni eshte i fushor. Zona perreth dominohet nga toka te lena djerre e te pa shfrytezuara. Rruga kyesore lidhet me rruget hyrese dhe dalese te sistemuara dhe me hapesire per ngadalesimin dhe rritjen e shpejtesise. Infrastruktura eshte egzistuese dhe e lidhur me infrastrukturen e zones.

Jane paraqitur me poshte disa detaje nga vendodhja dhe pozicioni i aktivitetit.



Vendodhja e kompanise Ovvital Sh.p.k. ne raport me fshatrat me te afert.

### Pozicioni me koordinatat gjeografike

Pika	Zona	E	N
1	34 T	378750.57 m E	4586169.36 m N
2	34 T	378889.91 m E	4586198.19 m N
3	34 T	378864.00 m E	4586100.05 m N
4	34 T	378885.83 m E	4585890.38 m N
5	34 T	378820.19 m E	4585871.86 m N

### Koordinatat UTM te aktivitetit

Pika	Zona	X	Y
1	4	4378825.25	4588151.48
2	4	4378974.45	4588166.86
3	4	4378940.52	4588069.11
4	4	4378966.08	4587880.97
5	4	4378896.02	4587876.77

### Koordinatat Gauss - Kruger te aktivitetit

Furnizimi me uje dhe me energji elektrike do te behet nga rrjetet perkatese si ne fazen e ndertimit ashtu edhe ne fazen e shfrytezimit.



## **Aktivitetet kryesore te pularise Ovvital Sh.p.k.:**

### ***Rritje intensive e pulave***

Ambient i brendshem i pularive.

Rritja e zogjve dhe e pulave do te realizohet ne kapanone me nje teknokogji bashkekohore konform legjislacionit ne fuqi dhe duke zbatuar teknikat me te mira te disponueshme. Fale impenjimit te vazhdueshem te kompanise dhe dedikimit te saj ne blegtorine bashkekohore ky aktivitet do te jete lider ne kete sektor.

Kapanonet e pularise jane projektuar posacerisht per kete funksion duke patur parasysh kerkesat dhe nevojat e posacme qe sjell ushtrimi i aktivitetit. Ato do te menaxhohen nga personel i kualifikuar dhe qe ne fazat e projektimit te tyre jane marra parasysh te gjitha aspektet logjistike e mjedisore te ketij lloj aktiviteti. 3 kapanonet e rritjes intensive te pulave si dhe ai i rritjes se zogjve jane projektuar per nje kapacitet prej rreth 60 mije krere secili.

Klasifikimi i ketij aktiviteti te kompleksit blegtoral sipas ligjit Nr. 10448, date 14.07.2011 Per lejet e mjedisit dhe VKM Nr. 109 Për një ndryshim në ligjin nr 10448 datë 14 7 2011 Për lejet e mjedisit të ndryshuar, eshte:

Blegtoria: 7.8 a. Rritje intensive e shpendëve në një instalim. Më shumë se 40000 (krerë) vende shpendësh.

### ***Magazinin frigoriferik***

Klasifikimi i ketij aktiviteti te kompleksit blegtoral sipas ligjit Nr. 10448, date 14.07.2011 Per lejet e mjedisit dhe VKM Nr. 109 Për një ndryshim në ligjin nr 10448 datë 14 7 2011 Për lejet e mjedisit të ndryshuar, eshte:

*Prodhimi i ushqimeve dhe pijeve dhe veprimtaritë e lidhura me to :*

7.7o) Magazinin frigoriferik i produkteve ushqimore te ambalazuara.

Ne funksion te aktivitetit te integruar te ketij kompleksi blegtoral do te jene edhe dhomat frigoriferike. Ato jane te lidhura ngushte me aktivitetin. Ato jane dhoma frigoriferike me shkalle te ulet ftohje. 2 dhomat frigoriferike funksionojne me temperatura te uleta rreth 4 grade celcius. Dhomat frigoriferike jane projektuar ne funksion te ketij kompleksi. Mirembajtja e tyre do te behet nga personeli i kualifikuar.

### **Prodhimi i ushqimit per pularine**

Klasifikimi i ketij aktiviteti te kompleksit blegtoral sipas ligjit Nr. 10448, date 14.07.2011 Per lejet e mjedisit dhe VKM Nr. 109 Për një ndryshim në ligjin nr 10448 datë 14 7 2011 Për lejet e mjedisit të ndryshuar, eshte:

*Prodhimi i ushqimeve dhe pijeve dhe veprimtaritë e lidhura me to :*

7.7) Prodhimi i ushqimit per kafshe. Kapaciteti i prodhimit eshte 5 ton / ore.

Ne brendesi te kompleksit blegtoral do te jete edhe ambienti per pergatitjen e ushqimit te pulave. Zogjte dhe pulat e moshave te ndryshme kane nevojte per ushqime specifike me raporte te ndryshem perberesish. Perzierja e ketyre ushqimeve do te realizohet ne kapanonin e prodhimit te ushqimit te kafsheve sipas nevojave te kompleksit. Ne kete repart do te realizohet vetem perzierja e ushqimeve dhe jo prodhimi i tyre.

## Ndikimet ne mjedis te projektit te propozuar

Aktiviteti i Projektit	Efektet Mjedisore Pozitive (P) dhe te Demshme (D)	Masat Zbutese
1. Rritje intensive e shpendeve	Krijim ne sasi te konsiderueshme i jashteqitjeve te kafsheve ne nje mjedis te dendur nga rritja intensive e tyre si dhe i ujrave te perdorura per kete funksion. (D)	Sistemi i kapjes dhe i dergimit te ujrave te perdorura ne vasken e trajtimit biologjik eshte gjithnje ne funksionim te plote dhe i pavarur nga aktivitetet e tjera. Ne vasken e trajtimi biologjik vecohen ne perfundim te procesit perkates, llumrat e trajtuara te cilat sherbejne per formimin e plehut organik. Plehu organik i nxjere nga ky proces sherben per pleherimin e tokave bujqesore dhe kerkohet nga fermeret lokale per kete qellim.
2. Trajtimi dhe përpunimi i materialeve të nevojshme për prodhimin e ushqimeve nga lëndët e para nga kafshët	Krijim i mbetjeve organike nga proceset e kryera ne kete pjese te aktivitetit. (D)	Ky aktivitet do te realizohet sipas kerkesave te planit te biznesit te kompanise. Programimi i aktivitetit do te jete i tille qe te te krijoje sa me pak mbetje te kesaj natyre duke patur parasysh edhe optimizimin e perdorimit te lendeve te para. Respektim i procedurave te groposjes se mbetjeve organike ne vendin e percaktuar per kete funksion.

## Ndikimi ne e ujrat siperfaqesore dhe nentokesore

Aktiviteti eshte vendosur ne nje zone tipike blegtorale, kryesisht depozitime kenetore e lagunore, depozitime detare apo dhe te nderthurura, me me nivel te lire te ujrave nentokesore. Ky nivel varet nga reshjet atmosferike, sasia dhe intensiteti i tyre. Ujrat e gruntit, te depozitimeve rerore kane lidhje te mire hidraulike me detin. Ky fakt kjo pasqyrohet edhe ne perberjen e tyre kimike.

### -Impakti:

-Gjate periudhes se funksionimit te aktivitetit, do te linde nevoja e derdhjes se ujrave te ndotura, gje qe mund te sjelle ndotjen e ujrave nentokesore te depozitimeve rerore nga ana bakterologjike. Sasia e ujrave te ndotura eshte e mundur te llogaritet mbi bazen e planit te biznesit te kompanise.

### -Masa te mundshme zbutese:

Per te shmangur ndotjen bakterologjike eshte e domosdoshme qe te funksionojë sistemimi i trajtimit te ujrave te perdorura dhe jo shkarkimi i tyre i drejperdrejte ne mjedis. Duke qene se ne zone nuk ekziston sistemi i kanalizimeve te ujrave te zeza ky problem eshte zgjidhur nepermjet vaskave septike me sistem bakterologjik, te ndertuara sipas te gjitha kushteve teknike.

Cdo kapanon do te kete vasken e tij te grumbullimi te jashteqitjeve te shpendeve. Sistemi i grumbullimit dhe transportit te tyre nga baterite e shpendeve ne depoziten perfundimtare do te jete i automatizuar.

Ne secilen nga depozitat e kapanoneve te baterive te shpendeve do te kete nje sistem me konvejer per te bere sa me te lehte ngarkimin e llumit ne mjetin e transportit.