

**PERMBLEDHJE JOTEKNIKE E RAPORTIT TE  
VLERËSIMIT TË NDIKIMIT NË MJEDIS PËR  
AKTIVITETIN:  
"SHFRYTËZIM I MATERIALEVE TE ARGJILES,  
RANOREVE DHE GELQEROREVE  
LITOTAMNIK"**

**Vendodhja:** Prane fshatin Stan-karbunare,  
Nj.Ad Karbunare, Bashkia Lushnje, Qarku Fier

**Kërkues:** Subjekti "Integrated Technology  
Waste Treatment Fier" Sh.p.k

Hartoi raportin e Vlerësimit të Ndikimit në Mjedis:

**"ENVIRONMENTAL MANAGEMENT CONSULTANTS" Sh.p.k**

Administrator

Elidiana Shehu



Altin Ahmeti

(Çert. 261, Nr. 11657 Prot, dt. 10.12.2014 )

A blue ink signature of Altin Ahmeti.

Ing. Elidiana Shehu

(Lic. 146, Nr. 5113 Prot, date 28.07.2013)

A blue ink signature of Ing. Elidiana Shehu.

Shkurt, 2019

**PËRMBAJTJA**

<b>1. QËLLIMI I HARTIMIT TË RAPORTIT TË VNM DHE LEGJISLACIONI I KONSULTUAR .....</b>	<b>3</b>
1.1. Qëllimi i projektit.....	3
1.2. Qëllimi i hartimit të raportit VNM.....	3
1.3. Kuadri ligjor dhe institucional i kryerjes së Vlerësimit të Ndikimit në Mjedis .....	4
1.3.1. Kuadri ligjor.....	4
1.3.2. Procedura e miratimit mjedisor të projektit .....	5
<b>2. PËRSHKRIMI I PROJEKTIT.....</b>	<b>6</b>
2.1. Vendodhja e objektit .....	6
<b>3. IDENTIFIKIMI I NDIKIMEVE TË MUNDSHME NË MJEDIS .....</b>	<b>9</b>
3.1. Përmbledhje e ndikimeve të mundshme.....	9
<b>4. PLANI I MASAVE ZBUTËSE TË NDIKIMEVE NEGATIVE NË MJEDIS .....</b>	<b>11</b>
4.1. Qëllimi i planit të masave zbutëse të ndikimeve në mjedis .....	11
4.2. Masat zbutëse ndaj ndikimeve negative në mjedis .....	11

**Figurat**

Figure 1 Harte topografike e zones ne vleresim .....	6
Figure 2 Harta me koordinatat e siperfaqes se karrieres.....	7
Figure 3 Imazh satelitor i zonës ku gjendet objekti .....	8
Figure 4 Foto nga zona në studim.....	9

## 1. QËLLIMI I HARTIMIT TË RAPORTIT TË VNM DHE LEGJISLACIONI I KONSULTUAR

### 1.1. Qëllimi i projektit

Projekti i hartuar ka për qëllim studimin e mundësisë së shfrytëzimit të materialeve të Argjilës, ranoreve dhe gelqeroreve litotamnik, në afërsi të fshatit Stan-karburnare, Nj.Ad Karburnare, Bashkia Lushnje, Qarku Fier, nga subjekti privat "Integrated Technology Waste Treatment Fier" sh.p.k, i cili ka paraqitur kërkesë për shfrytëzimin e këtij objekti.

Vendburimi ndodhet Veri Lindje të fshatit Stan-karburnare, në një distancë nga ky fshat rreth 100 m largësi nga vijat ajrore. Ky objekt nga Jug Lindja kufizohet me sipërfaqen e karrierës të shfrytëzuar me parë kurse nga Jug Perëndimi dhe perëndimi kufizohet me rrugën që të çon për në karriere dhe pas saj me fshatin Stan-karburnare.

Relievi i zonës ku gjendet objekti është kodrinor me ngritje të butë në drejtimin verilindje-jugperëndim. Kuota më e ulët është + 50 m dhe kuota më e lartë + 65 m.

Sipërfaqja paraqitet e përshtatshme për shfrytëzim, pa burime ujërash në të dhe me bimësi të përfaqësuar nga lloje barishtore-shkurre tipike të mjediseve të shqetësuar.

Në pikëpamje gjeologjike, objekti ndodhet brenda formacioneve të suitës Rrogzhina që datojnë nga Pliocen i mesëm. Nga këto depozitime mund të fitohen me lehtësi fraksione inertesh si argjile, rërë, e gelqere.

Zona aktuale e zhvillimit të aktivitetit zë një sipërfaqje prej 1,6 HA.

Sasia e rezervave të shfrytëzueshëm të zonës së kerkuar është rreth 200,000 m<sup>3</sup>.

Për venien në shfrytëzim të objektit janë kryer investimet e parashikuara në projekt dhe nuk lind nevoja për investime të reja. Jetëgjatësia e tij do të jetë në varesi të materialit që do të shfrytëzohet në sipërfaqen e kerkuar.

### 1.2. Qëllimi i hartimit të raportit VNM

Synimi kryesor i kryerjes së Vlerësimit të Ndikimit në Mjedis të projektit të propozuar, është konsiderimi i çështjeve që lidhen me mjedisin që në fazat e para të tij. Në thelb të vlerësimit mjedisor të projektit qëndron evidentimi i pikëprerjeve të tij me legjislacionin në fuqi, vlerat natyrore që gjenden në zonën e projektit dhe si e sa do të ndikohen në rast të zbatimit të tij. Nëpërmjet identifikimit të ndikimeve të mundshme negative të zbatimit të tij në vlerat natyrore të zonës pritëse, që në fazën e projektimit mund të merren masat e nevojshme për përmirësimet e duhura teknologjike, me qëllim zbutjen e ndikimeve dhe përshtatjen e saj me kapacitetin bartës të mjedisit. Ky vlerësim arrihet përmes:

- Evidentimit të pikëprerjeve dhe bashkërendimit të projektit me kuadrin rregullator legjislativ kombëtar dhe ndërkombëtar në fushën e mjedisit;
- Identifikimit të statusit mbrojtës të zonave ku do të zhvillohet projekti;
- Përshkrimin të vlerave natyrore dhe mjedisore në zonën e projektit;
- Identifikimit të ndikimeve të mundshme thelbësore negative në vlerat natyrore dhe në mjedis duke propozuar njëkohësisht masat për zbutjen e tyre dhe mbrojtjen e mjedisit nga këto ndikime.

Raporti i VNM përmbledh një përshkrim të projektit të propozuar, përshkrimin e karakteristikave të mjedisit pritës ekzistues, analizën e ndikimeve të mundshme në mjedis të projektit të propozuar, planin e masave për shmangien dhe zbutjen e ndikimeve të mundshme negative dhe programin e monitorimit mjedisor.

### **1.3. Kuadri ligjor dhe institucional i kryerjes së Vlerësimit të Ndikimit në Mjedis**

#### *1.3.1. Kuadri ligjor*

Për realizimin e raportit të Vlerësimit të Ndikimit në Mjedis të veprimtarisë së propozuar u konsultuan dokumente mjedisore që lidhen me politikat shtetërore të mbrojtjes së mjedisit, zonës në të cilën do të zhvillohet dhe, të aktivitetit mineral.

Përgatitja e Raportit të Vlerësimit të Ndikimit në Mjedis të aktivitetit të propozuar është kryer duke u bazuar në aktet ligjorë të mëposhtëm:

- Ligj nr.10431 datë 09.06.2011 “Për mbrojtjen e mjedisit”, Neni 25, i cili përcakton kërkesën për vlerësimin e ndikimit në mjedis, si pjesë e përgatitjeve për planifikimin e një projekti zhvillimi dhe para kërkit të lejeve përkatëse të zhvillimit;
- Ligj nr.10440 datë 07.07.2011 “Për vlerësimin e ndikimit në mjedis” i cili përcakton dhe specifikon kërkesat për vlerësimin e ndikimit në mjedis, projektet që i nënshtrohen, përgjegjësitë e palëve në proces;
- Ligj nr.10463 datë 22.09.2011 “Për menaxhimin e integruar të mbetjeve” i cili ka për qëllim të mbrojë mjedisin dhe shëndetin e njeriut si dhe të sigurojë administrimin e duhur mjedisor të mbetjeve nëpërmjet nëpërmjet menaxhimit të integruar të tyre; Ligj nr.8897 datë 16.05.2002 “Për mbrojtjen e ajrit nga ndotja”, i cili sanksionon që personat fizikë e juridikë, publikë e privatë, vendas ose të huaj, kanë detyrë të ruajnë pastërtinë e ajrit, ta mbrojnë atë nga ndotjet e shkaktuara nga veprimtaria që ushtrojnë në territorin e Republikës së Shqipërisë;
- Ligj nr.9774 datë 12.07.2007 “Për vlerësimin dhe administrimin e zhurmës në mjedis”, i cili përcakton kërkesat për mbrojtjen e mjedisit nga zhurma, mënyrën e shmangies dhe masat për parandalimin, reduktimin dhe zhdukjen e efekteve të dëmshme të ekspozimit ndaj tyre, përfshirë bezdinë nga zhurma;
- Ligj nr.9587 datë 20.07.2006 “Për mbrojtjen e biodiversitetit” i cili kërkon ruajtjen dhe mbrojtjen e specieve biologjike dhe mbrojtjen e vlerave biologjike ku përfshihen edhe ekosistemet dhe habitatet. Ligji kërkon që veprimtaritë ose përdorimet e reja në ekosisteme, habitate dhe peizazhe të mbrojtura ose jo të mbrojtura mund të ushtrohen vetëm pasi t'u jenë nënshtruar procedurave të vlerësimit të ndikimit në mjedis dhe të jenë pajisur me leje mjedisore;
- Ligji nr.81 datë 04.05.2017 "Për zonat e mbrojtura", përmes të cilit synohet të sigurohet mbrojtje e veçantë për përbërës të rëndësishëm të rezervave natyrore, të biodiversitetit dhe të natyrës, në tërësi, nëpërmjet krijimit të zonave të mbrojtura. Zhvilluesit e projekteve dhe veprimtarive duhet të zbatojnë projektet e tyre në përputhje me statusin e mbrojtjes së zonave të mbrojtura (duhet të evidentohet prania ose jo e tyre në zonën e projektit dhe masat që duhen marrë);

- Ligji nr. 162/2014 “Për mbrojtjen e cilësisë së ajrit në mjedis”, i cili ka për qëllim të përmirësojë shëndetin publik dhe të sigurojë një nivel të lartë të mbrojtjes së mjedisit, nëpërmjet integritetit të çështjes së mbrojtjes së ajrit në politika të tjera, si dhe përcaktimit të kërkesave për pakësimin e shkarkimeve, monitorimin, vlerësimin, planet e cilësisë së ajrit, dhe për bashkëpunimin në nivel ndërkombëtar për këtë qëllim;
- Vendim Nr. 352, datë 29.4.2015 “Për Vlerësimin e Cilësisë Së Ajrit Të Mjedisit Dhe Kërkesat Për Disa Ndotës Në Lidhje Me Të”
- Vendim Nr. 248, Datë 24.4.2003 “Për Miratimin E Normave Të Përkohshme Të Shkarkimeve Në Ajër dhe zbatimin e tyre” (per industrite)
- Vendim Nr.803, datë 04.12.2003 "Për miratimin e normave të cilësisë së ajrit"
- VKM nr.247 datë 30.04.2014 “Për përcaktimin e rregullave, të kërkesave e të procedurave për informimin dhe përfshirjen e publikut në vendimmarrjen mjedisore”;
- Udhëzimi i përbashkët i Ministrisë së Mjedisit, Pyjeve dhe Administrimit të Ujërave (MMPAU) dhe Ministrisë së Shëndetësisë nr.8 datë 27.11.2007 “Për nivelet kufi të zhurmave në mjedise të caktuara”.
- Udhëzim Nr.1037/1, Datë 12.4.2011 “Për Vlerësimin Dhe Menaxhimin E Zhurmës Mjedisore”
- Vendim Nr. 313, dt. 09.05.2012 “Per rregulloren e mbrojtjes se publikut nga shkarkimet ne mjedis”.
- Vendim Nr. 177, datë 6.3.2012 “Për ambalazhet dhe mbetjet e tyre”.
- Vendim Nr. 177, datë 31.3.2005 “Për normat e lejuara të shkarkimeve të lengëta dhe kriteret e zonimit të mjedisve ujore pritëse”.
- Vendim nr.99 datë 18.02.2005 “Për miratimin e katalogut shqiptar të klasifikimit të mbetjeve” në të cilin kategorizohen tipet e mbetjeve dhe kriteret për klasifikimin e tyre;
- Vendim Nr.579 datë 03.09.2014 "Për një shtesë në vendimin nr.99, datë 18.02.2005 të Këshillit të Ministrave, për miratimin e Katalogut Shqipëtar të Klasifikimit të Mbetjeve"
- VKM nr.229 datë 23.04.2014 “Për miratimin e rregullave për transferimin e mbetjeve jo të rrezikshme dhe informacionit që duhet të përfshihet në dokumentin e transferimit”;
- Vendim nr 575 datë 24.6.2015 “Për miratimin e kërkesave për menaxhimin e mbetjeve inerte”.
- Vendim nr.686, date 29.07.2015, “Per miratimin e rregullave, të përgjegjësive dhe afateve për zhvillimin e procedurës së Vlerësimit të Ndikimit në Mjedis (VNM) dhe procedurës së transferimit të vendimit të deklaratës mjedisore”.

### 1.3.2. Procedura e miratimit mjedisor të projektit

Projektet me ndikim në mjedis duhet të ndjekin procedurën e vlerësimit të ndikimit në mjedis dhe të miratohen përpara fillimit të zbatimit të tyre në terren. Bazuar në dispozitat e Ligjit nr.10440 datë 07.07.2011 “Për vlerësimin e ndikimit në mjedis”, veprimtaria e propozuar duhet t’i nënshtrohet procedurë së Miratimit të Vlerësimit të Ndikimit në Mjedis.

Mbasi të jetë hartuar raporti i VNM-së , dokumentacioni paraqitet pranë Ministrisë së Turizmit dhe Mjedisit e cila e përcjell për shqyrtim në Agjencinë Kombëtare të Mjedisit. Në varësi të projektit AKM mund të shprehet me Vendim Paraparak/Deklarate Mjedisore .

## 2. PËRSHKRIMI I PROJEKTIT

### 2.1.Vendodhja e objektit

Objekti i materialeve argjilore, ranore dhe gelqerore litotamnik ndodhet në rajonin qëndror-jugor të vendit, në rrethin e Fierit, Brenda territorit të bashkisë Lushnje, Nj.Ad. Karbunare, pranë fshatit Stan-Karbunare. Zona zë një sipërfaqe prej **15 892.5 m<sup>2</sup>**, e cila është e pasqyruar edhe në hartën topografike të mëposhtme.

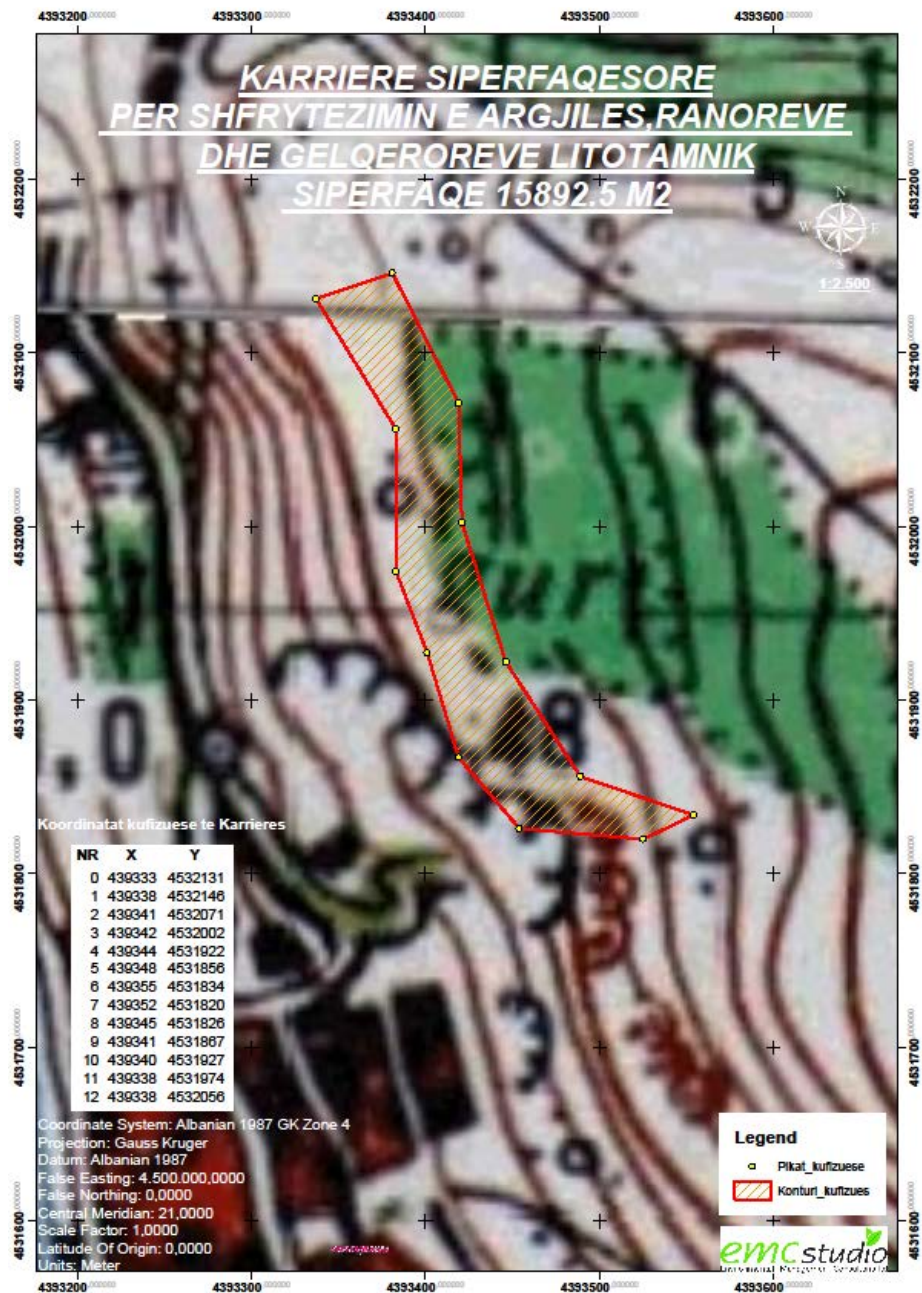


Figure 1 Hartë topografike e zones në vlerësim

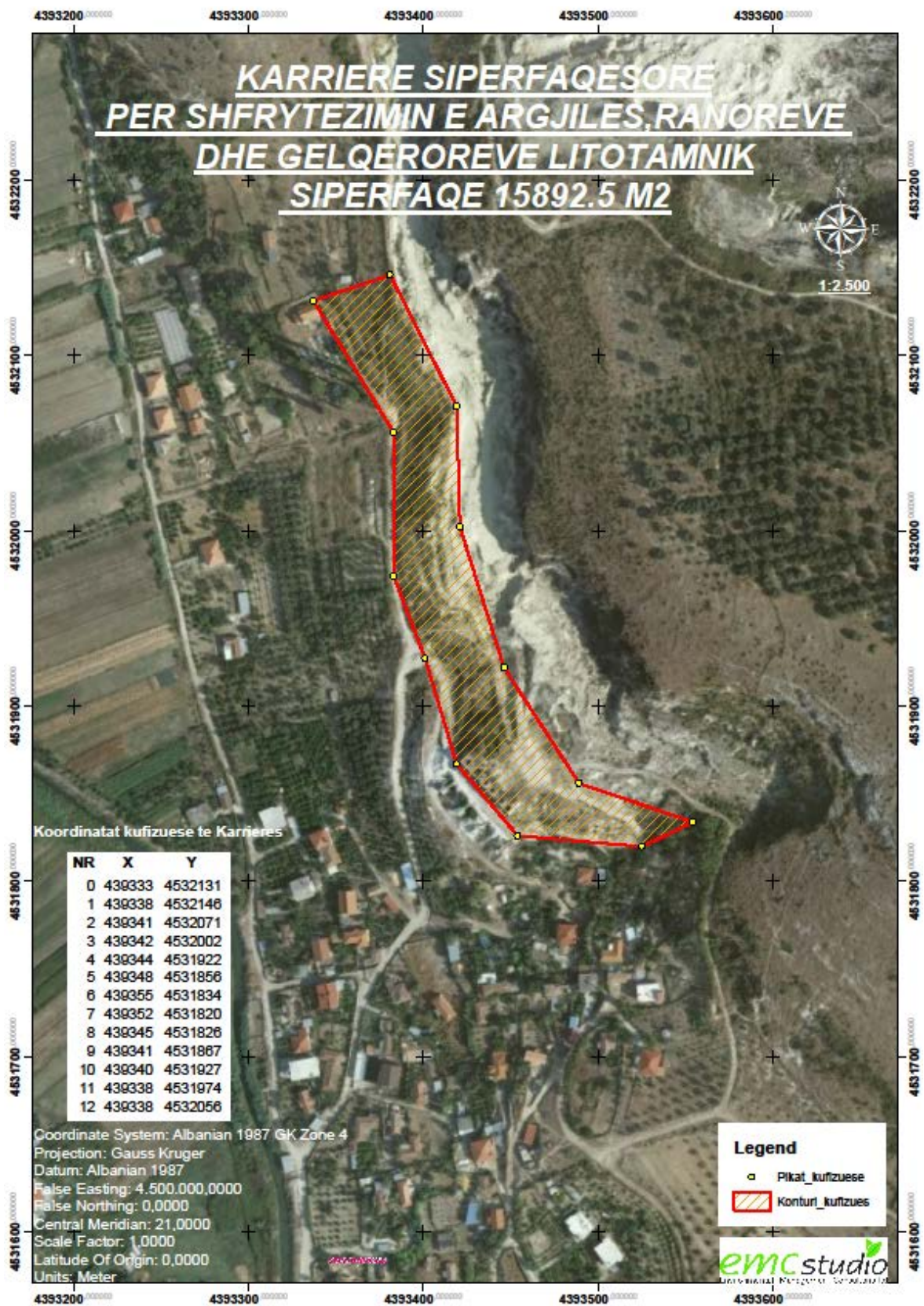


Figure 2 Harta me koordinatat e sipërfaqes se karrieres

Kjo zone është e pa pyllzuar, me bimësi të përfaqësura nga lloje barishtore-shkurrëse tipike të mjediseve të shqetësuara, pa objekte banimi e industriale dhe nuk gëzon ndonjë status të veçantë. Objekti është i lidhur me rrugë makine të pa asfaltuar por në gjendje të mirë. Relievi i zonës së studiuar është kodrinor i ulët ku kuota më e ulët e objektit është + 50 m dhe kuota më e lartë është + 65 m.

Gjeografikisht zona ku gjendet objekti shtrihet në kufirin e Ulëtësirës Perëndimore me Krahinën Malore Lindore. Relievi është kodrinor me ngritje të butë në drejtimin verilindje-jugperëndim. Kuota më e ulët është + 50 m dhe kuota më e lartë + 65 m.

Pjerrësia e shpatëve është e vogël dhe luhetet në kufijtë  $10^{\circ}$ - $20^{\circ}$ - $30^{\circ}$ . Sipërfaqja paraqitet kryesisht e zhveshur nga bimësia dhe në afërsi të saj nuk gjenden objekte industriale, ato të banimit gjenden në një distancë 100 m në vijë ajrore. Bimësia është e përfaqësuar nga lloje barishtore-shkurrëse tipike të mjediseve të shqetësuara. Pranë sipërfaqes së karrierës nuk kalojnë trupa ujore që mund të ndikohen nga zhvillimi i këtij aktiviteti.

Administrativisht, objekti gjendet në territorin e Njesisë Administrative Karbunare, të bashkisë Lushnje, rreth 100 m vijë ajrore në verilindje të fshatit Stan-Karbunare. Fshatrat më të afërta janë: Karbunara e Poshtme dhe Karbunara e Sipërme. Në perëndim të sipërfaqes së karrierës në një distancë prej 400 m kalon rruga e vjetër Lushnje –Berat, dhe në një distancë prej 750 m po në anën perëndimore të karrierës kalon rruga e re vazhdimi autostrades. Ndërsa rruga që të çon në objekt është në gjendje të mirë e pa asfaltuar.

Zonat kufizuese të sipërfaqes së shfrytëzimit janë toka bujqësore dhe me kanale të sistemuara drenazhimi. Një pjesë e tokave janë kultivuar me të lashta si grurë, elb, miser dhe jonxhe. Gjithashtu janë ngritur serra me kultura bujqësore si: domate, kastravec, luleshtrydhe, bostan etj. Hortikultura vitet e fundit ka marrë zhvillim dhe përfshin llojet si: sheqe, pjeshke, fik, kumbull dhe agrume.



Figure 3 Imazh satelitor i zonës ku gjendet objekti





Figure 4 Foto nga zona në studim

### 3. IDENTIFIKIMI I NDIKIMEVE TË MUNDSHME NË MJEDIS

#### 3.1. Përmbledhje e ndikimeve të mundshme

Në këtë paragraf është realizuar një përmbledhje cilësore e ndikimeve të mundshme në mjedis të veprimtarisë së propozuar. Referuar tabelave të mësipërme, të gjitha ndikimet, janë vlerësuar në kategorinë e ulët dhe më pak mesatare, dhe kryesisht të kthyeshme, që tregojnë se shkalla e ndikimit në vlerat e mjedisit të zonës është e kufizuar. Plani i Menaxhimit të Mjedisit (seksioni 8) përmban masat parandaluese dhe kompensuese për çdo ndikim të mundshëm të identifikuar dhe të analizuar në këtë seksion.

1. Ndikimi më i rëndësishëm që rrjedh nga zbatimi i projektit është ndryshimi i destinacionit të përdorimit të tokës. Sipërfaqja e përgjithshme e kërkuar për shfrytëzim është **15 892.5 m<sup>2</sup>**. Po kaq është edhe sipërfaqja e tokës e cila parashikohet të dëmtohet nga ana strukturore si pasojë e zbatimit të projektit. Vlen të theksohet se sipërfaqja është e zhveshur në rreth 60% të saj, për rrjedhojë jo produktive.
2. Gjithashtu si rezultat i aktivitetit të propozuar do të ndodhë shqetësim i shtresës së tokës dhe dëmtim i strukturës së saj në sipërfaqen e shfrytëzimit.
3. Për shkak të përbërjes dhe morfologjisë zona minerare është e ekspozuar ndaj erozionit. Aktiviteti që propozohet të zhvillohet në të, mund të shkaktojë rritje të shkallës së erozionit. Erozioni dhe lëvizja e grimcave shkëmbore jashtë objektit, që do të thotë ushtrimi i ndikimit të tyre jashtë kufijve të objektit. Pjerrësia e terrenit bëhet shkak që grimcat e tokës të ekspozohen ndaj agentëve atmosferikë duke u shkëputur dhe lëvizur jashtë zonës së shfrytëzimit. Erozioni do të kontrollohet përmes masave të parashkuara në Planin e Menaxhimit.

4. Një tjetër ndikim i mundshëm është humbja e pjerrësisë së tokës në skarpitet e shkallëve të karrierës. Sipërfaqja tjetër e mbetur nga shfrytëzimi do të jetë horizontale dhe pas rehabilitimit do të ketë kushte të mira.
5. Përdorimi i mekanikës dhe makinerive në presion hidraulik mund të shkaktojë ndotje aksidentale të tokës me lubrifikante dhe lëndë ndotëse.
6. Duke qenë se të gjitha mjetet dhe makineritë që do të përdoren në karrierë janë me motor me djegie të brendshme, cilësia e ajrit mund të ndikohet si pasojë e shkarkimeve në mjedis të gazeve të djegies NOx dhe SOx, por ndotja e ajrit do të jetë e shpërndarë dhe e pakonsiderueshme. Kjo ndotje nuk do të dëmtojë cilësinë e ajrit në zonën e projektit dhe jashtë saj. Nga ana tjetër vetë natyra e aktivitetit të propozuar dhe mënyra e zgjedhur për shfrytëzim, janë shkak i gjenerimit të zhurmave dhe një sasive pluhuri, i cili do të jetë më i ndjeshëm në stinën e thatë. Megjithatë ky ndikim do të jetë i pranishëm brenda orareve të zakonshme të punës. Me zbatimin e praktikave të menaxhimit do të parandalohen edhe këto ndikime standarte të karrierave.
7. Zhvillimi i aktivitetit të propozuar mund të shoqërohet edhe me ndikime të ulta në ujërat sipërfaqësorë të zonës, ndër të cilët më afër zonës, në kufirin veriperendimor të saj gjenden Burime termominerale 10 m mbi shtratin e përroit që vjen nga Karbunara e Vogël, në lartësinë 50 m mbi nivelin e detit. Në rrëzen e shpatit të kësaj kodre dalin 4-5 burime të tilla, dy prej të cilëve janë më të mëdha. Keto burime janë lënë në gjendje katastrofike, mes mbetjeve dhe bimësisë e shkurrishteve dhe me vaska të dala jashtë përdorimit. Zonat kufizuese të sipërfaqes së shfrytëzimit janë toka bujqesore dhe me kanale të sistemuara drenazhimi. Nëse sasirat e dheut të gjeneruara si rezultat i gërmimeve, nuk sistemohen në mënyrën e duhur, grimcat e tokës nën veprimin e agjentëve atmosferikë mund të lëvizin drejt trupave ujorë të zonës duke shkaktuar ndotje të tyre. Gjithsesi, për këtë lloj projekti nuk parashikohet zbulimi i mirëfilltë dhe sasia e dherave joproduktivë do të jetë shumë e pakët. Ato do të depozitohen në shkallën më të poshtme të karrierës, në kuotën +50 m.
8. Njëkohësisht avaritë e mekanikës mund të bëhen shkak për rrjedhje lubrifikantësh dhe karburantësh, të cilët nën veprimin e ujrave të shiut mund të shkaktojnë ndotje të ujërave sipërfaqësorë dhe nëntokësorë.
9. Gjithashtu veprimtaria mund të shoqërohet me ndikim të botës së gjallë. Karakteristikë e aktivitetit minerar me karrierë është që gjatë operacioneve të shfrytëzimit, ndikimet më të mundshme negative janë ato mbi faunën. Zakonisht janë punimet e zbulimit ato të cilat shfaqen me ndikime në florë për shkak të pastrimit dhe heqjes së vegjetacionit. Projekti në fjalë nuk e përmban këtë fazë. Dhe nga ana tjetër, bimësia që do të hiqet është realisht shumë e pakët dhe pa vlera të veçanta. Por si pasojë e zhurmave, pluhurit dhe vibrimeve të fazes operacionale do të shfaqen ndikimet në faunë, të cilat janë kryesisht mbajtja larg e saj. Këto ndikime janë të pashmangshme por masat për zbutjen e tyre mund të rezultojnë të suksesshme në fazat e ndryshme të zhvillimit të biodiversitetit, veçanërisht gjatë ciklit të riprodhimit. Këto masa do të mund të zbatohen me më tepër efikasitet gjatë vitit të dytë të shfrytëzimit mbasi të jetë njohur mirë sjellja e biodiversitetit në objekt.
10. Ndër ndikimet më evidente do të jenë ndryshimet në pjerrësinë e terrenit dhe ato vizuale të pejsazhit. Gjithashtu ndikime do të ketë edhe në zhvillimin e proceseve të tokëformimit etj. në sipërfaqen e prekur.
11. Gjenerim i mbetjeve urbane nga aktiviteti njerëzor: kartona, bidona vaji, ambalazhe dhe qese plastike nga ambalazhet dhe aktiviteti i punonjësve.

12. Aksidente të mundshme të punonjësve gjatë proceseve teknologjike në objekt.

Mënjanimi i këtyre rreziqeve varet shumë nga masat që do të parashikohen dhe zbatohen në Planin e Menaxhimit.

#### 4. PLANI I MASAVE ZBUTËSE TË NDIKIMEVE NEGATIVE NË MJEDIS

##### 4.1. Qëllimi i planit të masave zbutëse të ndikimeve në mjedis

Qëllimi kryesor i përgatitjes së planit të masave është shmangia, zbutja dhe kompensimi i mundshëm i ndikimeve negative me qëllim që të reduktohen ndikimet deri në nivelet e pranueshme. Për të shmangur dhe menaxhuar sa më mirë ndikimet negative në mjedis të shkaktuara nga operacionet e punës të përshkruar më sipër, kompania nëpërmjet personelit të saj ka përpiluar dhe do të zbatojë një plan efikas menaxhimi të ndikimit në mjedis.

##### 4.2. Masat zbutëse ndaj ndikimeve negative në mjedis

Ndikimet mjedisore të karrierës do të zvogëlohen duke zbatuar me korrektësi teknikat e mëposhtme:

- Piketim të saktë të sipërfaqes së shfrytëzimit dhe operim vetëm brenda saj;
- Kontrolli i pluhurave përmes lagies së zonës së punës dhe mbulimit të kamionëve gjatë transportit;
- Hapjen e kanaleve të nevojshëm për të drejtuar ujërat e shiut dhe erozionin;
- Kontrollin e dherave të gjeneruara dhe sistemin e tyre me anë të kompaktimit të dherave me qëllim rehabilitimin e sipërfaqes;
- Kontroll teknik i mjeteve të punës për të parandaluar rrjedhjet e karburantit.

Në tabelën e mëposhtme tregohen masat zbutëse për zbutjen dhe mënjanimin e ndikimeve negative në mjedis në varësi të operacioneve.

Lloji i ndikimit	Masat	Komente për efikasitetin
<b>Shqetësim i shtresës së tokës dhe dëmtim i strukturës së saj; Ndikim në zhvillimin e proceseve të tokëformimit në sipërfaqen e shfrytëzimit, si rezultat i operacioneve të gjurmimit për nxjerrjen e materialeve Argjilore, ranore dhe gelqerore litotamnike.</b>	Piketim i saktë i sipërfaqes që do të shfrytëzohet	Ndikimi mbahet brenda kufijve natyralë të tij.
<b>Humbje e pjerrësisë së tokës sepse këndi i shkallëve është</b>	Në projekt pjerrësia e skarpave të shkallëve është parashikuar të jetë 55-64°. Kjo pjerrësi është më e madhe se ajo	

<b>më i madh se pjerrësia natyrale e terrenit.</b>	natyrale e terrenit në të cilin gjendet objekti. Mbas sistemimit përfundimtar dhe mbushjes do të tentohet që ajo të ulet edhe 9-10° të tjera.	
<b>Gjenerimi i dherave nga proçesi i hapjes së shkallëve.</b>	Është sqaruar që projekti i shfrytëzimit nuk parashikon gjenerim masash të konsiderueshme sterilesh pasi nuk ka fazë zbulimi. Gjithsesi sasia e pakët e dherave që do të dalë do të depozitohet në fundin e shkallës me kuotë më të ulët +50 m.	
<b>Emetim zhurmash, gazesh, vibracion dhe pluhuri</b>	Planifikim paraprak i punës dhe kohëzgjatje sa më e ulët e realizimit. Transporti i materialit do të bëhet me kamionë të mbuluar.	Do të ulet kohëzgjatja e ndikimit.
<b>Ngjeshje e pjeshme e tokës nga lëvizja e automjeteve të transportit</b>	Lëvizje dhe parkim i kamionëve vetëm brenda zonave të caktuara	Ndikimi zbutet brenda mundësive dhe nuk shtrihet më shumë se ç'është planifikuar.
<b>Erozion minimal në kohë me reshje në segmentin rrugor dhe sheshin ku do të depozitohet minerali.</b>	Hapje e kanalit perimetrik përgjatë punimit të hapjes për kullimin e ujrave të shiut.	Mbajtje e ndikimit brenda kufijve të origjinës.
<b>Ndotje e tokës si pasojë e avarive të mekanikës.</b>	Kontroll paraprak dhe periodik i vazhdueshëm i makinerive.	Është masë e sigurt parandaluese përveç rrethanave të veçanta dhe avarive të papritura.
<b>Ndikime në pejsazh, gjeologjinë dhe topografinë e zonës.</b>	Ky ndikim është i pashmangshëm por do të merren masa për të mbajtur ndikimin brenda sipërfaqes dhe për të ruajtur profilin gjeometrik të karrierës me qëllim që të mundësohet rehabilitimi. Duhet bërë kujdes të ruhet uniteti hapsinor i sipërfaqes dhe ndërlidhja e proceseve mjedisore dhe bashkëveprimi i elementëve midis tyre (uji, toka, bima) Gjate ushtrimit të aktivitetit të tij, subjekti i licensuar do të kryejë çdo vit proceset e mëposhtme: <ul style="list-style-type: none"> <li>▪ Sistemimin e skarpateve përfundimtare të shkallëve të shfrytëzimit</li> </ul>	

	<ul style="list-style-type: none"> <li>▪ duke respektuar parmetrat gjeomekanike dhe geometrike te tyre;</li> <li>▪ Lenien e brezave mbrojtës midis kufijeve të zonës së shfrytëzimit dhe sipërfaqes tjetër (jashtë kufirit të zonës);</li> <li>▪ Sistemimin, përpunimin dhe mbulimin e sipërfaqeve horizontale të shkalleve duke i kthyer ato në formë brezaresh;</li> <li>▪ Krijimin e kushteve të përshtatshme për mbjelljen dhe kultivimin e bimëve dhe pemëve të ndryshme lokale;</li> </ul>	
<p><b>Ndikime në botën e gjallë.</b></p>	<p>Puna do të jetë e organizuar me një turn, duke mënjanuar orët e papërshtatshme të punës. Mbas të bëhet inspektimi i objektit para fillimit të operacioneve dhe monitorimi i vazhdueshëm gjatë fazës së zbulimit, do të analizohet me kujdes sjellja më e mirë ndaj botës së gjallë, si p.sh. të ndërpriten punimet në fazë të caktuara të ciklit vjetor të zhvillimit të biodiversitetit.</p>	<p>Vlerësime më të sakta për masat e duhura do të jepen në vitin e dytë mbas monitorimit të biodiversitetit në zonë gjatë vitit të parë të veprimtarisë.</p> <p>Një teknikë e vlerësuar efikase do të aplikohet për zvarranikët në fazën e rehabilitimit duke gdhendur faqet e skarpatës së shkallëve dhe krijuar rrugë për lëvizjen normale të tyre nëpër karrierë. Këto ulluqe do të shërbejnë edhe për komunikimin e tyre dhe lëvizjen e ujërave.</p>
<p><b>Gjenerimi i mbetjeve urbane.</b></p>	<p>Do të vendosen kontenerë për grumbullimin e mbetjeve urbane të cilat më pas do të transportohen në vendgrumbullimin e caktuar.</p>	<p>Me këtë masë do të zvogëlohet edhe mundësia e rënies së zjarrit.</p>