

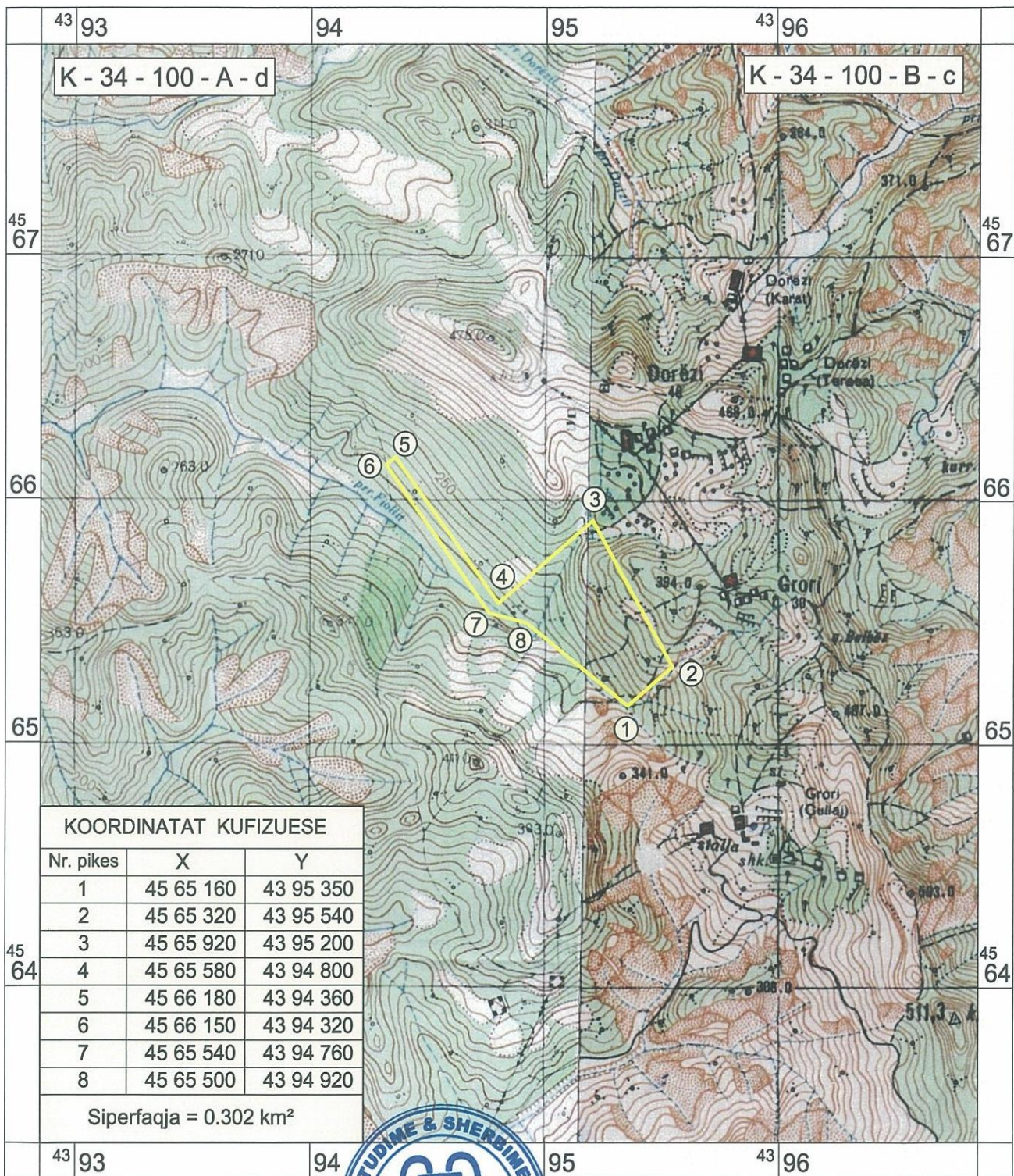
Permbledhje joteknike

Shoqeria: "RIMI 1"

**Aktiviteti: "SHFRYTEZIMI SIPERFAQESOR I GURIT GELQEROR DHE
NYJE FRAKSIONIMI INERTESH"**

Vendodhja: OBJEKTI GELQEROR "FSHATI PEZE", TIRANE

Shoqeria "RIMI 1" sh.p.k. me seli: Rruga kryesore, Lagja Grore, Peze, Tirane, kerkon te kryeje aktivitetin "Shfrytezimin e gurit gelqeror" ne zonen minerare Nr.657/1, Objekti "Fshati Peze", Tirane si dhe brenda po te njejtës siperfaqe instalimin e linjes se fraksionimit qe do te sherbeje per thyerjen e gurit gelqeror, qe do te dali nga shfrytezimi i objektit. Shfrytezimi do te behet me karriere siperfaqesore, sterilet do te grumbullohen brenda siperfaqes se objektit dhe po keshtu edhe linja e fraksionimit do te jete brenda te njejtës siperfaqe. Subjekti ka patur Leje Shfrytezimi (viti 2002) dhe Leje Mjedisore (viti 2012), por vetem per siperfaqen 10 Ha dhe pa nyjen e fraksionimit. Duke qene se kerkohet zgjerimi i siperfaqes, ai eshte paisur me Akt Miratimi nga MEI per siperfaqen 30 Ha, me Nr.657/1, Nr. 5813/2, date: 09.02.2015. Per te unifikuar siperfaqen e shfrytezimit ne nje Leje te vetme, behet ky aplikim per Deklarate Mjedisore dhe me pas per Leje Mjedisore Tipi B.



KOORDINATAT KUFIZUESE

Nr. pikes	X	Y
1	45 65 160	43 95 350
2	45 65 320	43 95 540
3	45 65 920	43 95 200
4	45 65 580	43 94 800
5	45 66 180	43 94 360
6	45 66 150	43 94 320
7	45 65 540	43 94 760
8	45 65 500	43 94 920

Siperfaqja = 0.302 km²



PROJEKTOI:
"GJONI ÇEKIÇI" sh.p.k.

MATERIAL I PERGATITUR PER
SHTYRJEN E LEJES MINERARE

MARS 2012

- Ing. Gjeolog A. DIBRA
- Ing. Miniere N. NIKOLLI
- Ing. Miniere Y. TUZI
- Ing. Marksh. L. ÇEKIÇI

HARTA TOPOGRAFIKE ME
KUFIRIN E ZONES
QE KERKOHET PER
SHTYRJE AFATI TE LEJES

POROSITES:
SHOQERIA "RIMI 1" sh. p. k.

Shkalla
1 : 25 000

Vizatimi 1

Procesi i Vleresimit te Ndikimit ne Mjedis

Studimi i Vleresimit te Ndikimit ne Mjedis (VNM) siguron nje permbledhje te te dhenave ekzistuese dhe informacion mbi kushtet e sheshit te zhvillimit te aktivitetit duke perfshire kushtet fizike atmosferike dhe te burimeve ujore dhe biologjike, burimet kulturore dhe gjendjen social-ekonomike te zones. Ne procesin studimor te VNM perdoren informacioni dhe te dhenat ekzistuese dhe te perfituara rishtas mbi kushtet e sheshit, se bashku me standardet dhe normat e zbatueshme per te vleresuar impaktet potenciale mjedisore dhe sociale te fasiliteve te propozuara.

Permbledhje e kuadrit ligjor

Legjislacioni mjedisor eshte ndertuar per te mbrojtur dhe parandaluar komponente te vecante dhe te rendesishem te mjedisit. Keshtu, nder me specifiket mund te permendim:

Ligjin Nr. 10 431, date 9.6.2011 "Per mbrojtjen e Mjedisit"

Ligji Nr.10 440, date 7.7. 2011, "Per vleresimin e ndikimit ne mjedis".

Ligj Nr. 10448, date 14.07.2011 "Per lejet e mjedisit"

Ligji Nr. 10 463, date 22.9. 2011 "Per menaxhimin e integruar te mbetjeve"

Vendim Nr. 177, date 6.3.2012 "Per ambalazhet dhe mbetjet e tyre"

Ligj Nr. 10119 date 23.04.2009 "Per planifikimin e territorit"

Ligji Nr.8897 date 16.05.2002, "Per mbrojtjen e ajrit nga ndotja".

Ligji Nr.9587, date 20.07.2006, "Per mbrojtjen e biodiversitetit"

Ligji Nr.10 081, date 23.02.2009 "Per Licencat, autorizimet dhe lejet ne Republiken e Shqiperise".

VKM Nr. 686, date 29.07.2015, "Për miratimin e rregullave, të përgjegjësive e të afateve për zhvillimin e procedurës së vlerësimit të ndikimit në mjedis (VNM) dhe procedurës së transferimit të vendimit e deklaratës mjedisore".

Vendim i KM Nr.1189, Date 18.11.2009 "Per Rregullat Dhe Procedurat Per Hartimin Dhe Zbatimin e Programit Kombetar Te Monitorimit Te Mjedisit"

Vendimi i KM Nr. 805, dt 04.12.2003 "Per miratimin e listes se veprimtarive, qe ndikojne ne mjedis, per te cilat kerkohet Leje Mjedisore".

Vendimi i KM Nr.247, date 30.04.2014 "Per terheqjen e mendimit te publikut ne vendimmarrje per mjedisin".

Vendim i KM Nr. 123, date 17.2.2011 "Per menaxhimin e zhurmave"

Vendim i KM Nr. 313, dt. 09.05.2012 "Per rregulloren e mbrojtjes se publikut nga shkarkimet ne mjedis"

Vendim i KM Nr. 99, date 18.2.2005 "Per miratimin e katalogut shqiptar te klasifikimit te mbetjeve"

Vendim i KM Nr. 177, date 31.3.2005 "Per normat e lejuara te shkarkimeve te lengeta dhe kriteret e zonimit te mjedisve ujore pritese"

Vendim i KM Nr. 538 dt.26.05.2009 "Per licencat dhe lejet qe trajtohen nga apo nepermjet QKL dhe disa rregulla te tjera"

Vendim i KM Nr. 16, date 14.01.2012 "Per te drejten e publikut per te pasur informacion mjedisor"

Vendim Nr. 676, date 20.12.2002 "Per shpalljen e zonave te mbrojtura monument natyror"

VKM Nr. 575, date 24.06.2015, "Per menaxhimin e mbetjeve inerte"

Udhezim Nr. 8, dt.27.11.2007 "Per nivelet kufi te zhurmave ne republiken e shqiperise.

Ligji nr.10266 date: 15.04.2010 "Per mbrojtjen e ajrit nga ndotja" i cili amendon ligjin 8897 date 16.05.2002 'Per mbrojtjen e ajrit nga ndotja' , VKM nr.435 date 12.09.2015 "Per miratimin e normave te shkarkimeve ne ajer ne Republiken e Shqiperise", udhezimi nr. 6527 date 24.12.2004 "Mbi vlerat e lejueshme te elementeve ndotes te ajrit ne mjedis nga shkarkimet e gazrave dhe zhurmave shkaktuar nga mjetet rrugore dhe menytrat e kontrollit te tyre, ndryshuar me Udhezimin nr. 12 date 15.06.2010.

Ne parlamentin Shqiptar jane miratuar edhe disa ligje ne kuader te perfshirjes se vendit tone ne Protokolle dhe marreveshje te ndryshme. Nder to permendim:

Ligji Nr. 9672 date 26.10.2000: "Per ratifikimin e konventes se Aarhusit" Per te drejten e publikut per te pasur informacion dhe perfshirjen ne vendimarrje, si dhe per tju drejtuar gjykates per ceshtjet e mjedisit.

Ligji Nr. 9334 date 16.12.2004: "Per aderimin e Republikes se Shqiperise ne Protokollin e Kiotos" ne konventen per ndryshimet klimatike (UNFCCC).

Ligji Nr. 9424 date 06.10.2005: "Per ratifikimin e protokollit te vleresimit strategjik mjedisor".

Ligji Nr. 9486 date 06.03.2006: "Per aderimin e Republikes se Shqiperise ne Amendamentin e Pekinit per protokollin e Montrealit" Per substancat qe hollojne shtresen e Ozonit.

Ligji Nr. 9548 date 01.06.2006: "Per aderimin e Republikes se Shqiperise ne protokollin per regjistrat e shkarkimit dhe transferimit te ndotesve"

PERSHKRIMI I AKTIVITETIT DHE KRYERJA E PUNIMEVE

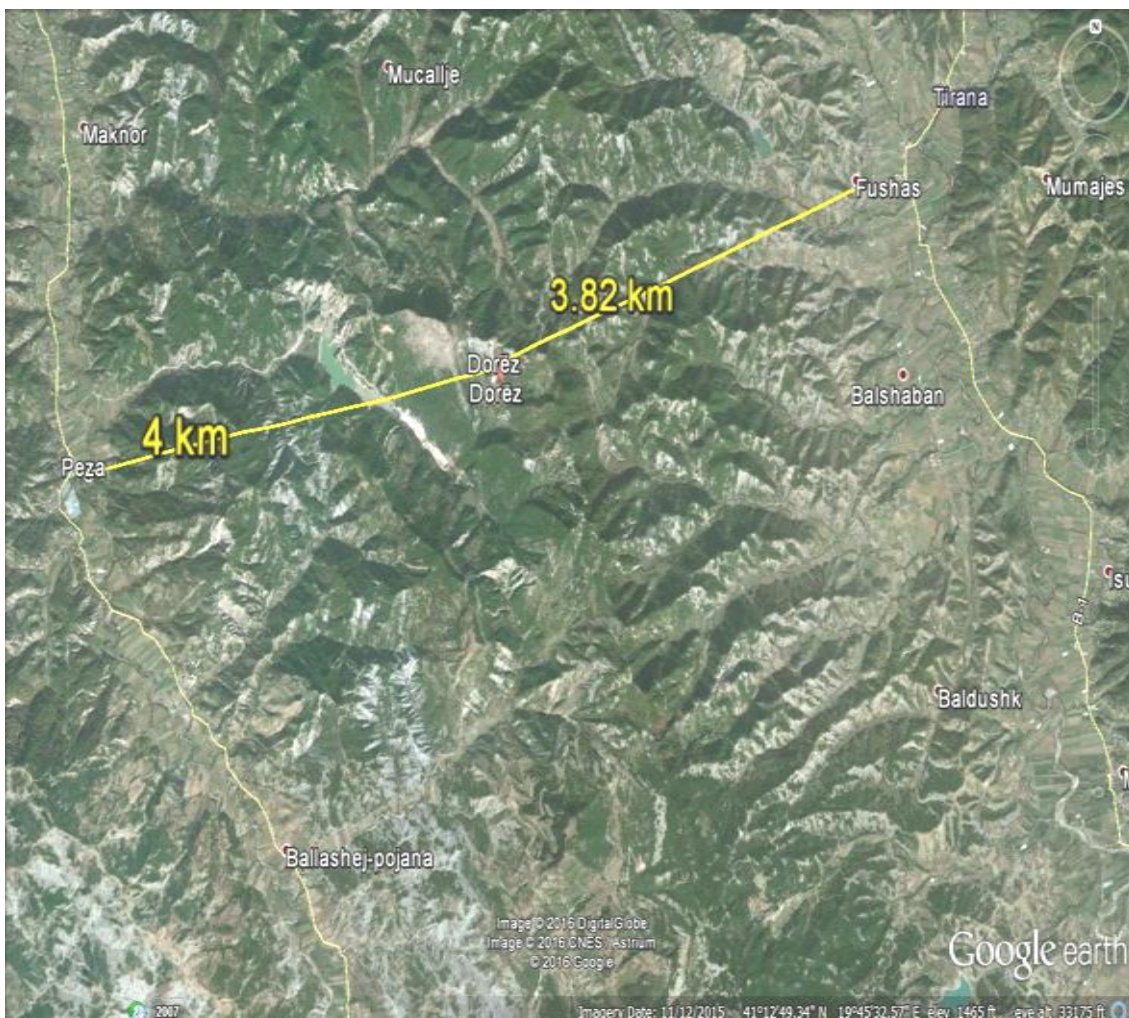
Konsiderata te pergjitheshme

Projekti i hartuar ka per qellim studimin e mundesise se shfrytezimit te objekti te gelqeroreve masive te mermerizuar te objektit "Milove", nga subjekti "Topi EKI". Per hartimin e studimit tekniko-ekonomik dhe projektit te shfrytezimit te ketij objekti jane mare ne konsiderate:

- Pozicioni gjeografik dhe mardheniet e objektit me qendrat e banuara;
- Topografia dhe klima e zones ne te cilen ndodhet objekti i marre ne konsiderate;
- Hidrologjia dhe hidrigrafia e zones ne te cilen kufizohet objekti i shfrytezimit;
- Gjendja e infrastruktures se rajonit, mundesite e permiresimit te saj, ndertime dhe instalime te tjera te domosdoshme per shfrytezimin e objektit nga pikpamja minerare;
- Materiali gjeologjik baze lidhur me ndertimin gjeologjik te rajonit dhe objektit, sasine, cilesine e rezervave gjeologjike dhe te shfrytezueshme sipas llojit te gurit gelqeror te mermerizuar dhe produkteve apo mbetjeve te tjera te ndryshme brenda kufijve te percaktuar te shfrytezimit;
- Kerkesa te ndryshme per makineri, pajisje instalime, linja dhe investime te tjera per pergatitjen dhe shfrytezimin e objektit.
- Llojet e produkteve te prodhuara dhe tregu i shitjes se tyre

Vendndodhja e rajonit te objektit te gelqeroreve

Zona perreth eshte gati e pabanuar. Fshatrat qe ndodhen afer objektit jane: Dorezi, Grori, Peze. Dikur i perkiste Komunes Peze, por me ndarjen e re administrative, objekti ndodhet ne Njesia Administrative Peze, Bashkia Tirane. Shtepia me e afert e banuar eshte 4 km fshati Peze dhe 3.82 km fshati Fushas, sic edhe duket nga hapesira. Sic shihet edhe nga pamjet satelitore, siperfaqja per shfrytezim eshte gelqerore dhe per kete arsye eshte edhe shpallur zone minerare nga MEI, per te cilen subjekti eshte paisur me Akt Miratimi.



A-Pjesa e karrieres

Punimet e kryera dhe metoda e llogaritjes se rezervave te mineralit, rezervat gjeologjike dhe te nxjereshme te mineralit ne sasi e cilesi.

Ne kete vendburim deri tani jane kryer punime te ndryshme rilevimi, dhe marshuta gjeologjike nga ndermarrja gjeologjike e Tiranës , nepermjet te cilave jane marre te dhenat per ndertimin e hartes gjeologjike te vendburimit dhe eshte deshifruar struktura e vargut malor te Pezes. Ne baze te te dhenave te para te perfituara nga punimet e sipercituara jane kryer punime te ndryshme revizionimi. Per qellime te ketij projekti jane bere dokumentime te sistemeve te çarjeve te formacioneve qe ndertojne vendburimin dhe jane mare kampionet e nevojshme per kryerjen e analizave kimike dhe fiziko-mekanike te gelqeroreve te vendburimit. Nepermjet gjithë kompleksit te punimeve te kryera, eshte bere i mundur deshifrimi i VB-it si per sa i perket perberjes litologjike, asaj formacionale, moshore, jane llogaritur rezervat e pakos produktive, jane percaktuar kufijte e mbulesave e trashesia e tyre dhe jane marre te dhena per tektoniken dhe hidrogjeologjine. Rezervat e objektit te gelqerorit jane llogaritur me metodën e prerjeve vertikale duke matur siperfaqen ne prerje te pakos produktive ne çdo shkalle, mbasi vendburimi (objekti i kerkuar) parashikohet te shfrytezohet me karriere.

B-Fraksionimi i inerteve

Kapaciteti prodhues i impiantit parashikohet 45 m³/ore.

Inertet qe do te fraksionohen sipas permasave te meposhtme:

Fraksioni nga 0- 5 mm 30 %

Fraksioni nga 5- 10 mm 27%

Fraksioni nga 10-25 mm 33%

Fraksioni mbi 25mm 7.4%

Grimca argjile e pluhuri 2.6%

Moduli i madhesise se kokrizes 2,38%

Pesha specifike e kokrizes 1,575 t/m³

Perbreja e zajeve nga ana cilesore eshte e tille ku 45% e zoterojne gelqeroret 45% nga shkembijte magmatike dhe resto perbehet nga skembkinje terigjen. Sundon materiali ne forme te rumbllillakosur konglonerate me qendrueshmeri te forte qe merren ne konsiderate ne zgjedhjen e tipit te thyersve dhe cekicet e coptimit.

NDIKIMET E PRITSHME NE MJEDIS DHE MASAT LEHTESUESE

1. Humbje e tokes per kullote

Siperfaqja e pergjitheshme qe do te zeje objekti gjate shfrytezimit, nuk eshte e kultivueshme dhe nuk perfaqeson ndonje kullote. Ne prefundim te shfrytezimit kjo siperfaqe do te sistemohet dhe mbillet me qellim riperdorimin e saj . E gjithë zona do te mbulohet me formacionet deluviale te zbulimit duke mundesuar keshtu, pas perpunimit, kultivimin e pemeve te ndryshme lokale dhe barishteve. Si rrjedhim pas shfrytezimit nuk do te kemi humbje te siperfaqes per kullote.

2. Humbje e pjerese se tokes

Ne projekt, pjeresia skarpatave te shkalleve eshte parashikuar te jete 70°. Kjo pjeresi eshte me e madhe se ajo natyrale e terrenit te objektit. Mbas sistemimit perfundimtar dhe mbushjes do te tentohet qe ajo te ulet edhe 10° te tjera. Humbja e pjerresise se tokes nga shfrytezimi do e jete e konsiderueshme.

3. Ndotja e tokes nga rrjedhjet

Ne projektin e shfrytezimit jane percaktuar masa si pjeresite e shesheve te punes, kanalet e ndryshme ne ane te rruges etj te cilat do te mundesojne dekantimin e llumrave te pakta ne ujra brenda kufijve te shfrytezimit. Ne stinen e thate keto dekantime do te ngarkohen dhe transportohen ne vendin e depozitimit te dherave.

4. Ndotja e tokes nga mbetjet e ngurta

Sasi e sterileve te zbulimit, perkohesisht do te depozitohet ne siperfaqet e parashikuara ne projekt dhe me vone do te ritransportohen dhe depozitohen ne sheshet e shkalleve dhe ne sheshin e poshtem +210m. Ato perfaqesohen nga deluvione te shkriфта, qe nuk permbajne elemente ndotes per ambientin. Keto depozitime jane fertile dhe do te sherbejne me se miri per rigjenerimin e karrieres. Gjate hapjes dhe shfrytezimit te objektit do te kete vetem depozitim paraprak te rreth 17 340m³ sterile te cilat do te kthehen. ne perfundim te shfrytezimit brenda kufijve te karrieres.

Subjekti do te bashkepunoje me pushtetin vendor per largimin e mbetjeve inerte qe nuk do t'i hyjne ne pune ashtu sic parashikohet ne Ligji Nr. 10 463, date 22.9. 2011 "Per menaxhimin e integruar te mbetjeve" dhe VKM Nr. 575, date 24.06.2015, "Per menaxhimin e mbetjeve inerte".

5. Ndotja e tokes nga depozitimi i llumrave

Gjate shfrytezimit te objektit nuk do te gjenerohen depozitime llumrash. Ato, qe ne sasi shume te pakta do te krijohen gjate rreshjeve dhe gjate prerjes se blloqeve do te depozitohen Brenda karrieres dhe do te riperdoren ne rigjenerimin e saj.

6. Errozioni gjate hapjes dhe shfrytezimit te objektit minerar.

Ne projekt eshte parashikuar nje radhe dhe drejtimi i tille i shfrytezimi dhe rehabilitimi, qe ne kombinim me masat e tjera suplementare te mbushjes, sistemimit dhe trajtimit, parandalojne erozionin, shembjen dhe vithisjen e shpateve te karrieres dhe siperfaqes se tokes rreth saj.

7. Flora dhe fauna

Ne zonen e shfrytezimit nuk ka ndonje lloj ose specie flore apo faune qe mbrohet me status te veçante. Flora dhe fauna lokale nuk do te preket nga shfrytezimi, mbasi siperfaqja e objekti eshte pothuajse e zhveshur nga bimesia. Rrigjenerimi i karrieres do te mundesoje mbjelljen e bimeve dhe drureve apo shkureve lokale

9. Trajtimi i ujrave

Teknologjia shfrytezimit te objektit nuk parashikon perdorimin e ujit . Ujrat e reshjeve do te dekantohen ne gropa brenda zones se shfrytezimit. Rrjedhja e me tejshme e tyre do te

behët në përputhje me rrjedhën natyrore të tyre me anë të një kanali në anë të rrugës së hapjes deri në kanal dhe e rrugës së paashteme

10. Zhurmat gjatë punës së hapjes

Burimi kumuluar i zhurmave nga puna e njëkohshme e makinerive në distancë 7 m nga to, është 180 dB. Duke marrë parasysh shprehjen e nivelit të intensitetit akustik të një zhurme me relacionin më poshtë :

$$L = 10 \lg(I1/I0) \text{ ku}$$

L - Niveli akustik i zhurmës të marrë në konsideratë . I1--Intensiteti akustik i zhurmave të kumuluar

I0- Intensiteti akustik i referencës

Vlerësojmë se niveli akustik i zhurmës në rrugë është më i ulët se ai i zhurmës së një makine që kalon në të, praktikisht ai është 40-50 dB që i përgjigjet kushteve të një bisede me zë normal. Vlerësojmë se niveli akustik i zhurmës në rrugë është më i ulët se ai i zhurmës së një makine që kalon në të , praktikisht ai është 40-50 dB që i përgjigjet kushteve të një bisede me zë normal. Analiza e frekuencës të zhurmës të emetuar nga këto makineri dhe pajisje tregon treg, e cila është e pranueshme nga veshi i njeriut.

11.Pluhurat gjatë procesit të punës

Me qëllim që projekti parashikon shkeputja e blloqeve me përdorimin e telit të diamantuar apo me bira, për eliminimin e pluhurave gjatë kryerjes së proceseve teknologjike parashikohet përdorimi i ujit si në prerje ashtu dhe në shpimin e birave. Projekti, për këtë qëllim, parashikon dhe furnizimin me ujë në mënyrë të vazhdueshme të instrumentave prerës dhe shpues

12.Ndikimi në mjedis i produkteve të lenëve plasese

Gjatë shfrytëzimit të objektit nuk DO të përdoren lende plasese.

13.Ndikim në mjedis i gazeve të mjeteve motorike

Gjatë fazës së zbatimit të projektit nuk do të ketë emetime të gazrave, lengjeve, mbetjeve toksike, helme të ndryshme dhe substanca të tjera të dëmshme të cilat mund të ndikojnë negativisht në shëndetin e punonjësve, banorëve dhe mjedisin për rreth duke përfshirë të gjitha llojet e bimëve dhe gjallesave të ndryshme.

14.Prodhimi i mbeturinave dhe depozitimi i materialeve që krijohen gjatë hapjes së shfrytëzimit të objektit

Gjatë hapjes dhe shfrytëzimit të objektit do të ketë depozitim paraprak brenda kufijve të karrierës të rreth 680000m³ sterile, të cilat, gradualisht gjatë viteve dhe në përfundim të shfrytëzimit do të përdoren për rigjenerimin e saj.

15.Pastrimi rregullim dhe rigjenerimi i pejsazhit

Për shmangien dhe parandalimin e erozionit, shembjes së sipërfaqes dhe vithisjeve të ndryshme, në projekt është përcaktuar shfrytëzimi harmonik dhe i kombinuar në kohë dhe hapësirë i zonës në teresi dhe shkallëve të ndryshme të shfrytëzimit në veçanti.

Sistemimet, ndertimi i rrugës lidhëse, hapja dhe fillimi i shfrytëzimit të karrierës parashikohet të behët që në vitin e parë dhe të vazhdojë mbi 25 vjet. Në zonën e shfrytëzimit hap pas

hapi dhe ne perfundim te aktivitetit eshte parashikuar mbushja sistemimi, perpunimi dhe mbulimi i nje siperfaqeje prej rreth 0.41 km². Gjate ushtrimit te aktivitetit dhe kryesisht ne vitet e fundit te tij, parshikohet trajtimi i te gjithe siperfaqes se shfrytezuar. Kjo siperfaqe e perfituar nga trajtimet e me siperme do te jape mundesi minimale per rikultivimin e bimeve dhe pemeve te ndryshme lokale, duke krijuar kushte per parandalimin e erozionit dhe ermiresimit te pamjes se pergjitheshme te zones se shfrytezuar.

16.Masat teknike

Per parandalimin e erozionit, shembjes dhe vithisjeve te ndryshme, ne zonen e shfrytezimit subjekti parshikon, cdo vit, te kryeje punimet e me poshteme:

*Pas perfundimit te shfrytezimit qe ne vitin e pare te aktivitetit shfrytezuaes te nje pjese te shkalles se pare mbi kuoten +1440m per karierev jugeperendimore dhe mbi +1620m per karierev verilindore, ne sheshet e krijuar do te ridepozitohen hap pas hapi ne çdo vit mbetje te ndryshme te zbulimt te cilat perbehen nga perzjerje copash shkembore dhe depozitime deluvionale productive.

*Depozitimi i tyre behet me qellim te parndalimit te erozionit te shpateve dhe per t'i paraprire mbjelljes se bimeve dhe pemeve karakteristike te zones;

*Gjate ushtrimit te aktivitetit te shfrytezimit do te ruhen parametrat gjeometrike dhe gjeomekanike te shkalleve te shfrytezimit te parshikuar ne projekt;

*Sistemimi, krefja dhe skarifikimi i skarpateve te shkalleve te shfrytezuara do te behet ne menyre sisitematike, sipas parametrave gjeometrike te percaktuar ne pjesen perkatese te projektit;

*Gjate shfrytezimit dhe ne perfundim te tij do te ruhen parametrat e pjeresise se shkalleve dhe te siperfaqeve te mbuluara per te lejuar rrjedhen normale te ujrave te rreshjeve dhe parndaluar grumbullimin dhe shpelarjen e siperfaqes se shfrytezuar dhe te mbuluar;

17.Masat estetike dhe ekologjike

Gjate ushtrimit te aktiviteti te tij, subjekti i licensuar do te kryeje cdo vit proceset e me poshteme:

*Sistemimin e skarpateve perfundimtare te shkalleve te shfrytezimit duke respektuar parametrat gjeomekanike dhe gjeometrike te tyre;

*Lenien e brezave mbrojtjes midis kufijeve te zones se shfrytezimit dhe siperfaqes tjeter (jashte kufirit te zones);

*Sistemimin , perpunimin dhe mbulimin e siperfaqeve horizontale te shkalleve duke i kthyer ato ne forme brezaresh;

*Krijimin e kushteve te pershtateshme per mbjelljen dhe kultivimin e bimeve, shkureve dhe pemeve te ndryshme lokale;

*Mbjelljen e siperfaqeve te shkalleve me bime, shkure dhe peme, kryesisht me shkure te ndryshme dhe bime te tjera, te cilat jane karakteristike per zonen.

18.Demtime te siperfaqes nga operacionet e germimit

Ne perfundim te shfrytezimit karriera do te kete dy zona forme anfiteatri me siperfaqe rreth 0.41km², te cilat do te jene pjeserisht te mbushur dhe sisitemuar.

19.Ndikimi ne infrastrukturen e zones se objektit

Objekti gjate fazes se shfrytezimit te tij do te lidhet me rrugen qe vjen nga fshati dhe shkon ne Tirane. Transporti i materialit nga objekti i shfrytezimit dhe perpunimit ne destinacion do te behet me kamione 20 ton duke perdorur rrugen e permendur me siper. Aktiviteti i transportit qe do te kryet nga subjekti i shfrytezimit nuk e rendon trafikun aktual ne rruge, mbasi numuri i kamionave qe do te kalojne ne te eshte i vogel.

20.Ndikim ne shendetin e njerezve qe punojne ne objekt dhe te banoreve per rreth.

Punonjesit qe do te jene prezent ne objekt gjate shfrytezimit te tij do te jene te mbrojtur nga mjetet personale mbrojtese kundra pluhurit dhe zhurmave te cilat do te jene te kufizuar vetem brenda zones se shfrytezimit. Si rrjedhoje e projektit te zhvillimit te shfrytezimit te gurit gelqeror ne kete objekt dhe ndikimeve pasuese mjedisore ne te, nuk do te kete dhe nuk priten ndikime ne shendetin e popullsise se zones dhe punonjesve te saj.Per pasoje nuk priten zhvendosje te tyre per shkak te ketij aktiviteti.

21.Ndikimi ne qarkullimin dhe transportin

Aktiviteti i transportit qe do te kryet nga subjekti i shfrytezimit nuk e rendon trafikun aktual ne rrugen qe shkon ne drejtim te qendrave te banuara.

7 - PROGRAMI MONITORIMIT

a) Plani i monitorimit

Me qene se kemi te bejme me shfrytezimin e gelqeroreve ne shpatin e nje kodre dhe ne thellesi te saj nevojitet nje monitorim i vazhdueshem jo vetem ne siperfaqen e objektit qe do te shfrytezohet por dhe ne nje zone mbi 300m per rreth

Plani i monitorimit do te konsistoje ne :

Monitorimi i parametrave gjeometrike te shkalleve te shfrytezimit si: pjeresi, lartesia, kendi i skarpates, pjeresia e sheshit te punes si dhe parametrave gjeometrike te parshikuar ne projekt.

Monitorimi i sjelljes se formacioneve ne kufijte e jashtem te karrieres dhe marrja e masave per parandalimin e levizjeve te mundeshme si shkarje, shembje ose vithisje .

Monitorimi i zones se mundeshme te shperndarjes se pluhurit gjate aktivitetit te shfrytezimit.

Monitorimi i parametrave fizike dhe dinamike te shperndarjes se pluhurit dhe marrja e masave perkatese te parashikuara ne projekt, per parandalimin e tij

Monitorimi i sjelljes se bimesise ekzistuese ne zonen per rreth karrieres dhe marrja e masave per parandalimin e demtimit te tyre

Monitorimi i siperfaqeve te mbushura me material dhe toke vegjetale per parandalimin e shplarjeve, gryerjeve, krijimin e gropave etj. Atje ku evidentohen demtime te kesaj zone do te merren masa per riparimin e tyre .

Monitorimi i siperfaqeve te mbjella, pemeve dhe bimeve te kultivuara, ecurise normale e mbirjes dhe zhvillimit te tyre.

Ne rastet kur verehet se ka demtime merren masa per zevendesime me fidane te rinj. Monitorimi i çdo siperfaqe te mbjelle do te vazhdoje per nje periudhe 4 vjeçare, kohe gjate

se ciles bimet kane mare nje zhvillim te konsiderueshem dhe nuk kane me nevoje per sherbime. Subjekti mer persiper sigurimin e ecurise normale te punes dhe ruajtjen e vazhdueshme te mjedisit deri ne mbylljen e aktivitetit. Subjekti, gjithashtu, do te kete lidhje te vazhdueshme me Agjensine Rajonale te Mjedisit Tirane, prane se ciles do te informoje periodikisht per mbarvajtjen e punes si gjate shfrytezimit ashtu dhe per mitorimn e parametrave te me mesem.

b) Masat per rigjenerimin e mjedisit

Masat per rigjenerimin hap pas hapi, krahas shfrytezimit te objektit konsistojne ne:

- Krijimin e siperfaqeve per mbjellje;
- Sistemimin e materialit te mbuleses te depozituar paraprakisht ne kufijte e karrieres;
- Mbjelljen e siperfaqeve te reja me fidane pishe dhe barishte te ndryshme;
- Mirembajtjen e siperfaqeve te mbjella.

REKOMANDIME

- Te kryhet menaxhim i integruar i mbetjeve te ngurta duke i seleksionuar dhe menaxhuar nepermjet kontratave kontraktuale me Njesine e Qeverisjes Vendore ose subjekte te licensuar per kete qellim.
- Te mos hidhet asnje mbetje e ngurte ose e lenget ne mjedisin uhor dhe ate tokesor te zones.
- Te kryhet monitorimi i treguesve mjedisor dhe raporti periodik i vetemonitorimit dhe te dorezohet ne AKM cdo tre muaj per periudhen e punimeve te ndertimit.
- Mirembajta dhe gjelberimi ne menyre te vazhdueshme i mjediseve perreth objekteve duke ruajtur nje imazh te kendshem dhe per rritjen e vlerave te rekreacionit te ketyre objekteve.
- Te rehabilitohet mjedisi i zones, duke mbjelle bime te larta ne perimetrin e kompleksit per te reduktuar impaktin vizual te kompleksit.
- Subjekti te jete ne dijeni te kuadrit ligjor per mjedisin dhe te ndryshimeve te tij

Hartoi Raportin

Ekspert Mjedisor Besim Doci

