

---

# DRAFT-RAPORTI I VLERESIMIT TE NDIKIMIT NE MJEDIS

---

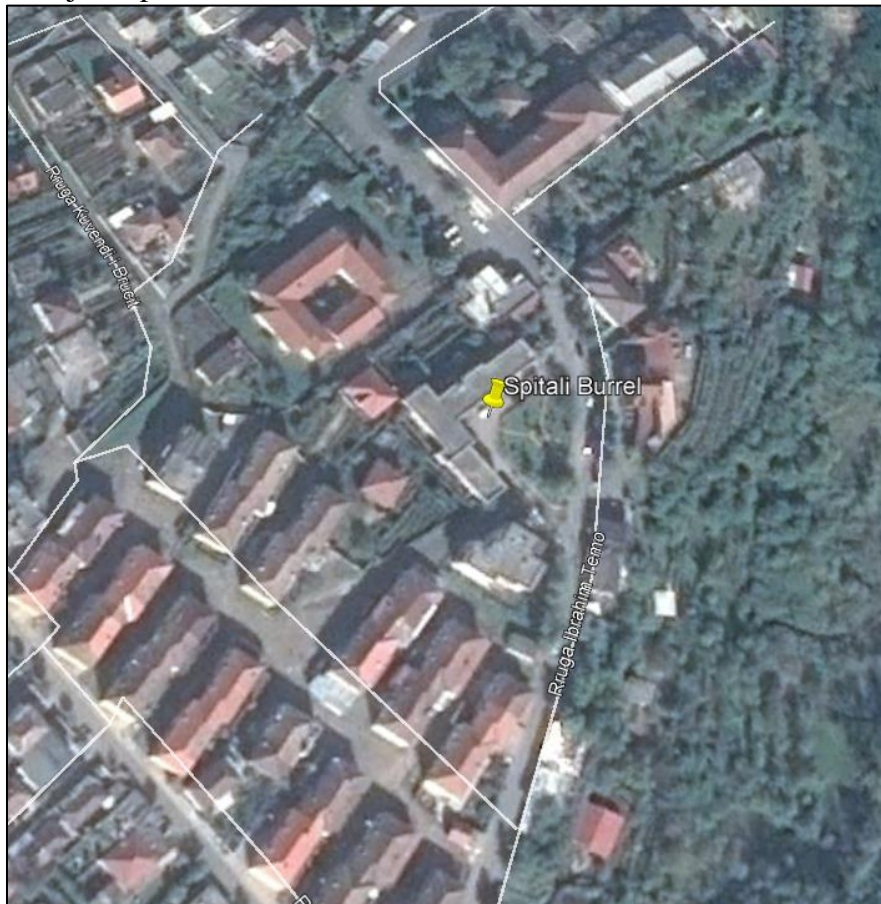
**Spitali Burrel ,Mat**

---

Gusht 2017

---

## 1. Vendndodhja e Spitalit Burrel, Rrethi Mat



Koordinatat Gauss-Kryger

X	Y
4417813.102	4609378.753
4417821.421	4609371.656
4417797.401	4609353.031
4417809.074	4609333.293
4417806.942	4609330.517
4417782.066	4609358.810

## **Repartet mirëmbajtëse**

### **Infrastruktura e furnizimit dhe e shpërndarjes së energjisë elektrike.**

Qendra spitalore, vlerësohet objekt i rëndësishëm së veçantë dhe për këtë arsye, ajo furnizohet nga dy drejtime/fidera të cilët punojnë sipas një regjimi të kontrolluar që nënkupton vënien në punë alternative të tyre. Më pas, furnizimi me rrymë elektrike bëhet me linja të veçanta për çdo godinë në përbërje të kësaj qëndre. Për shpërndarjen e energjisë elektrike në pajisjet punuese të çdo godine si dhe për ndriçimin e ambjenteve të brendëshme e të jashtme të tyre, shërben një rrjet i projektuar dhe i kompletuar me të gjitha pajisjet e duhura, duke siguruar një punë normale dhe pa rrezik për personelin dhe pacientët. Ky rrjet i brendshëm shpërndarjeje, siguron punë të pavarur për çdo kat të godinave dhe në mjaft raste edhe të ambjenteve të veçanta të tyre, si sallat e kirurgjisë, laboratorë etj. Sallat e kirurgjisë kanë furnizim të dyfishtë si dhe një sistem furnizimi me gjenerator për të eliminuar kështu çdo rast ekstrem blekauti.

### **Infrastruktura e furnizimit dhe e shpërndarjes së ujit të pijshëm.**

Furnizimi me ujë të pijshëm i të gjitha godinave përbërëse të qëndrës spitalore, bëhet nga rrjeti ujësjellës i qytetit, me një linjë të veçantë e cila siguron furnizim të pandërprerë gjatë 24 orëve. Nga kolektori kryesor i furnizimit të qëndrës, dalin linjat qëndrore/kryesore të cilat furnizojnë çdo godinë dhe, brenda tyre është ndërtuar rrjeti shpërndarës që dërgon ujin në pajisjet përkatëse të përdorimit të tij. Për të shmangur çdo pamundësi të furnizimit me ujë nga rrjeti furnizues i qytetit, në objekte të caktuara të qëndrës spitalore janë instaluar depozita uji, të cilat futen në funksionin në këto raste ekstreme. Të tilla depozita metalike, gjenden të vendosura në taracën e objektit të guzhinës dhe të lavanterisë. Po kështu depozitë uji kemi në objektin ku është instaluar kaldaja, pranë spitalit të kirurgjisë dhe atij gjinekologjik.

### **Infrastruktura e rrjetit të shkarkimit të ujrave “të ndotur”.**

Brenda çdo godine është ndërtuar një rrjet i brendshëm i cili mbledh të gjitha llojet e ujrave “të ndotur” (ujrat që dalin nga pastrimi i ambjenteve, të dusheve, ujrata e zeza etj.) në një kolektor, i cili bashkohet me kolektorin e përgjithshëm të qëndrës. Më tej, të gjitha këto ujra të ndotur shkojnë në rrjetin e shkarkimit të ujrave të ndotur të qytetit/medikamentet që duhet të vijojë të përdorë si dhe kohën e vizitës së ardhshme/të radhës. Krahas me shërbimin mjekësor, pacientit i afrohet edhe shërbimi i higjienës personale si dhe ushqim. Pavionet/dhomat e spitaleve janë të pajisura me ambejnte të përshtatëshme hidro-sanitare, dhe personeli sanitar kryen shërbimin e pastrimit të tyre, dhomat e të sëmurëve e të personelit mjekësor, koridoret etj. Gjatë periudhave të caktuara në 24 orë. Po kështu pacientëve u afrohet ushqim në tre vakte, mëngjes, drekë dhe darkë, nga personeli i spitalit.

### **Laboratorët e analizave të gjakut, urinës.**

Laboratorë të kësaj natyre gjenden në repartin e urgjencave si dhe në të gjithë spitalet. Këtu kryhen analizat e përcaktuara nga mjekët specialistë, ndaj një numuri të caktuar pacientësh,

zakonisht në rastet e pranimeve/shtrimeve, në rastet kur kërkohen të bëhen ndërhyrje kirurgjikale, daljet nga spitali apo raste specifike. Analizat bëhen me metoda klasike apo nëpërmjet aparaturave bashkëkohore. Gjithsesi, në çdo rast krijohen mbetje nga pjesë të gjakut apo urinës së marrë si kampion, nga kimikate apo reagentë që përdoren gjatë analizës, doreza e mbetje të tjera plastike, age etj. Të gjitha këto mbetje, përfshihen në mbetjet spitalore dhe trajtohen nga personel i kualifikuar i cili bën ndarjen e tyre si dhe ambalazhimin në kontenjerët përkatës.

### **Laboratori i radiografisë, radioskopisë, egos.**

Këta laboratorë i gjen në ambjentet e repartit të urgjencës. Pajisjet e tyre janë instaluar në ambiente të konceptuar dhe realizuar në përputhje me standartet e përcaktuara për të tillë veprimatri. Kështu sigurohet mos përhapje e rrezatimit të aparatit radioskopik apo radiografik jashtë ambientit ku ato janë vendosur, duke mos cënuar shëndetin e personelit që u shërben atyre dhe më gjërë. Ilaçet/medikamentet që duhet të vijojë të përdorë si dhe kohën e vizitës së ardhëshme/të radhës. Krahas me shërbimin mjeksor, pacientit i afrohet edhe shërbimi i higjenes personale si dhe ushqim. Pavionet/dhomat e spitaleve janë të pajisura me ambejnte të përshtatshme hidro-sanitare, dhe personeli sanitar kryen shërbimin e pastrimit të tyre, dhomave të të sëmurëve e të personelit mjeksor, koridoret etj. Gjatë periudhave të caktuara në 24 orë. Po kështu pacientëve u afrohet ushqim në tre vakte, mëngjes, drekë dhe darkë, nga personeli i spitalit.

### **Sallat kirurgjikale.**

Sallat kirurgjikale, të lindjeve si dhe të mjekimeve të pjesëshme, gjenden tek Spitali Kirurgjisë, gjinekologjik, i urgjencave etj. Këto 4 salla janë të kompletuara me pajisjet bashkëkohore për kryerjen e të tilla shërbimeve. Në këto salla, krijohen mbetje të tilla si organe njerzore, mbetje të bandave të gjakut, mbetje plastike si doreza, kokore, përparëse, mjete prerëse si bisturi, age etj. Të gjitha këto lloj mbetjesh spitalore trajtohen nga personel i kualifikuar, duke u seleksinuar dhe ambalazhuar në kontenjerë të përshtatshëm për këto lloj mbetjesh.

### **Guzhina.**

Në shërbim të pacientëve të shtruar në spital funksionon një guzhinë në të cilën pregatitet ushqim për tre vakte, sipas menisë së përcaktuar nga personeli administrativ përkatës. Në guzhinë janë instaluar pajisjet e nevojshme të gatimit si stufat me gaz dhe korent, pjatatarëse, frigoriferë të llojeve të ndryshme për mbajtjen e ushqimeve në ngrirje apo temperuar të përshtatshme ruajtje për kohë të përcaktuar etj. Në to gjenden edhe enë gatimi të formave e madhësive të ndryshme, pjata, karoca shpërndarëse etj. Këtu shërben një personel i specializuar kryesisht në përgatitjen e ushqimit si dhe në larjen e enëve. Ky personel prej 4 personash punon në dy turne (6 të mëngjesit deri në 22të darkës). Për të sëmurë të veçantë këtu pregatiten edhe ushqime dietike, sipas këshillave të mjekut që ndjek ecurinë e sëmundjes së tyre.

### **Lavateria.**

Është një ambjent në të cilin janë instaluar disa pajisje larëse, lavatriçe normale që përdoren edhe në familjet tona si dhe disa lavatriçe industriale, të vlerësuara nga kapaciteti relativisht i madh si dhe vetë madhësi e teshave që lahen në to. Këto pajisje janë relativisht të amortizuara dhe janë programuar të zëvendësohen gradualisht. Pajisjet janë me kapacitete relativisht të mëdha për vetë sasinë dhe natyrën e teshave që ato lajnë, kryesisht çarçafë krevatesh, këllëf jastikësh, batanije etj. Këtu punon një personel i specilaizur prej 2 personash në punë me dy turne, në shërbim të gjithë spitaleve që mbulon kjo qëndër shëndetsore. Për larjen e teshave përdoren detergjentë të zakonshëm, nga ato që përdoren edhe në pastrimet kimike apo shtëpitë tona. Ujrat që dalin gjatë proçeve të larjes dhe tharjes shkarkohen drejtpërsëdrejti në rrjetin e kanalizimeve duke u bashkuar me ujrat e pastrimit të ambjenteve si dhe me ujrat e zeza.

Tharja e teshave bëhet në dhomat tharëse, të ndërtuar me mure tulle dhe konstruksione metalike. Në dyshemenë e dhomës së tharjes janë të instaluara rezistenca elektrike, të cilat krijojnë një temperaturë të përshtatëshme e të kontrolluar për tharjen e rrobave. Në pjesën tavanore janë instaluar aspiratorë të cilët bëjnë qarkullimin e ajrit në hapsirat punuese të dhomës së tharjes, duke bërë të mundur rënien e ajrit në kontakt të drejtpërdrejtë me teshat që thahen dhe largimin e lagështisë prej tyre. Punonjësja që punon këtu, nxjerr nga dhoma mbajtësen e caktuar, vendos mbi varësen e saj teshat që do të thahen dhe e fut përsëri mbajtësen në hapsirën punuese të dhomës së tharjes. Kështu, sipas një rradhe të caktuar ajo çvendos 6 konstruksionet metalike duke i ngarkuar me tesha të lagura dhe duke hequr prej tyre teshat e thara.

Një pjesë e caktuara e teshave të thara kalojnë më tej në proçesin e hekurosjes. Bëhet kujdesi i duhur, larja e seleksionuar e teshave jo vetëm sipas ngjyrave por edhe sipas përdorimit të tyre. Kështu psh, teshat që përdoren në sallat e kirugjive pas larjes dërgohen në repartin e sterilizimit, për tju nënshtruar proçesit përkatës para përdorimit të tyre.

### **Morgu.**

Është një repart i veçantë në shërbim të qëndrës spitalore por edhe për trajtimin e rasteve të veçanta të aksidenteve, mjeksisë ligjore etj. Në një godinë të veçuar një katëshe, ka hapsirë të përshtatëshme për trajtimin e disa trupave si dhe për ruajtjen e tyre. Gjatë trajtimit të trupave krijohen mbetje nga organet njerzore, kimikate apo medikamente që përdoren për pastrim apo analizim të tyre si dhe ujra që përdoren për pastrim. Mbetjet e organeve, bisturinë, dorezat plastike, trajtohen si mbetje spitalore nga personel i trajnuar. Ato seleksionohen dhe vendosen në kontenjerët përkatës, duke u etiketuar rast pas rasti. Më tej ato dërgohen në vendepoztimin e tyre të përkohëshëm nga e cila bën përpunimin e tyre të mëtejshëm.

### **Repartet mirëmbajtëse**

### **Infrastruktura e furnizimit dhe e shpërndarjes së energjisë elektrike.**

Qendra spitalore, vlerësohet objekt i rëndësishë së veçantë dhe për këtë arsye, ajo furnizohet nga dy drejtime/fidera të cilët punojnë sipas një regjimi të kontrolluar që nënkupton vënien në punë alternative të tyre. Më pas, furnizimi me rrymë elektrike bëhet me linja të veçanta për çdo godinë në përbërje të kësaj qendre. Për shparndarjen e energjisë elektrike në pajisjet punuese të çdo godine s i dhe për ndriçimin e ambjenteve të brendëshme e të jashtme të tyre, shërben një rrjet i projektuar dhe i kompletuar me të gjitha pajisjet e duhura, duke siguruar një punë normale dhe pa rrezik për personelin dhe pacientët. Ky rrjet i brendëshëm shpërndarjeje, siguron punë të pavarur për çdo kat të godinave dhe në mjaft raste edhe të ambjenteve të veçanta të tyre, si sallat e kirurgjisë, laboratorë etj. Sallat e kirurgjisë kanë furnizim të dyfishtë si dhe një sistem furnizimi me gjenerator për të eliminuar kështu çdo rast ekstrem blekauti.

### **Infrastruktura e furnizimit dhe e shpërndarjes së ujit të pijshëm.**

Furnizimi me ujë të pijshëm i të gjitha godinave përbërëse të qendrës spitalore, bëhet nga rrjeti ujësjellës i qytetit, me një linjë të veçantë e cila siguron furnizim të pandërprerë gjatë 24 orëve. Nga kolektori kryesor i furnizimit të qendrës, dalin linjat qendrore/kryesore të cilat furnizojnë çdo godinë dhe, brenda tyre është ndërtuar rrjeti shpërndarës që dërgon ujin në pajisjet përkatëse të përdorimit të tij. Për të shmangur çdo pamundësi të furnizimit me ujë nga rrjeti furnizues i qytetit, në objekte të caktuara të qendrës spitalore janë instaluar depozita uji, të cilat futen në funksionin në këto raste ekstreme. Të tilla depozita metalike, gjenden të vendosura në taracën e objektit të guzhinës dhe të lavanterisë. Po kështu depozitë uji kemi në objektin ku është instaluar kaldaja, pranë spitalit të kirurgjisë dhe atij gjinekologjik.

### **Infrastruktura e rrjetit të shkarkimit të ujrave “të ndotur”.**

Brenda çdo godine është ndërtuar një rrjet i brendëshëm i cili mbledh të gjitha llojet e ujrave “të ndotur” (ujrat që dalin nga pastrimi i ambjenteve, të dusheve, ujrata e zeza etj.) në një kolektor, i cili bashkohet me kolektorin e përgjithshëm të qendrës. Më tej, të gjitha këto ujra të ndotur shkojnë në rrjetin e shkarkimit të ujrave të ndotur të qytetit