

PËRMBLEDHJE JOTEKNIKE

VEND-DEPOZITIMI I MBETJEVE URBANE PER QYTETIN E MALIQIT

Përshkrimi i aktivitetit

Mbetjet shtëpiake në qytete, vendbanime dhe zona rurale hidhen shpesh në anët e rrugëve, në përrenj, ose në vënde të veçuara. Kjo ndodh për shkak të mosmarrjes së masave për pritjen e këtyre mbetjeve në vende të kontrolluara siç janë vend depozitimet sanitare. Shpërndarja e mbeturinave në mjedis dhe grumbullimet e pakontrolluara të mbetjeve janë një burim ndotjeje dhe ndihmojnë përhapjen e sëmundjeve në komunitet. Ato nuk janë estetike, shpërndajnë aroma të pakëndshme dhe shpesh digjen së bashku me material të tjera të cilave u vihet zjarri qëllimisht.

Vendndodhja e vend-depozitimit të mbetjeve

Vend-depozitimi ndodhet rreth 0.6 km në veri të fshatit Maliq, përkatësisht në bregun lindor të lumit Devoll.



Kapaciteti i përgjithshëm i vend depozitimit është 1 046 360 m³ ndërsa sipërfaqja e vend depozitimit të mbetjeve është 7.37 ha.

Ne konformitet me lejen e mjedisit të marre ne datën 13.09.2011 dhe lejen zhvillimore komplekse, ka përfunduar faza e ndërtimit të vend depozitimit të mbetjeve që konsistojnë në:

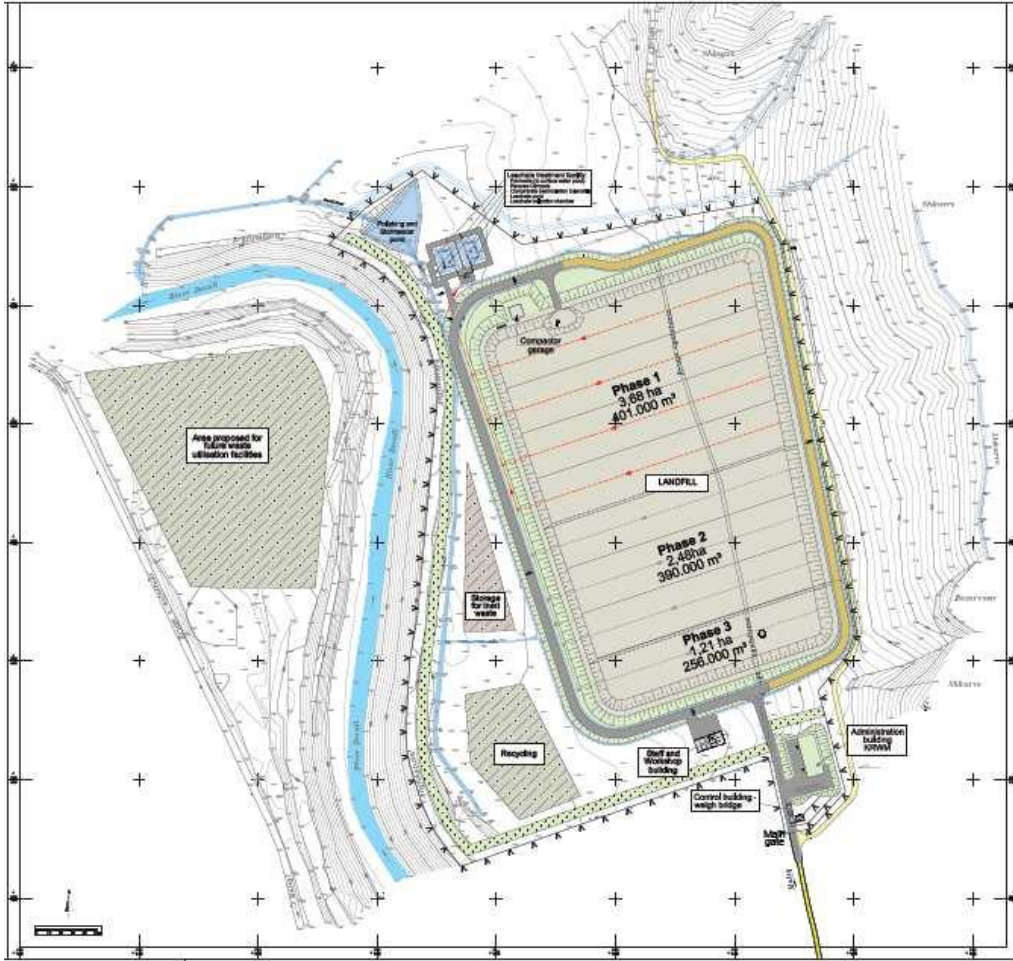
1. Punimet parapërgatitore dhe organizimi i zonës së vend depozitimit
2. Ndërtimin e rrugëve hyrëse për në fushën e vend depozitimit
3. Ndërtimin e një rruge devijuese të paasfaltuar përreth zonës së vend depozitimit
4. Pastrimin e terrenit për Fazat 1, 2 dhe 3
5. Punimet e tokës (gërmime) për Fazat 1, 2 dhe 3
6. Themelet dhe pusët prej betoni
7. Argjinaturat për Fazat 1, 2 dhe 3
8. Ndërtimin e rrjetit të brendshëm rrugor dhe i sistemit të drenazhimit të ujërave sipërfaqësore
9. Ndërtimin e portave dhe rrethimit të vend depozitimit
10. Ndërtimin e sistemit izolues të bazamentit për fazën 1
11. Ndërtimin e rrjetit mbledhës të ujërave të kullimit
12. Punimet e tokës për ndërtimin e kanaleve dhe basenit mbledhës të ujërave të kullimit
13. Ndërtimin e impiantit për trajtimin e ujërave të kullimit
14. Mekanizmin për nxjerrjen e gazeve të çliruar nga vend depozitimi, i cili do të vihet në funksionim mbasi të depozitohen shtresat e para të mbetjeve.
15. Projektimin konceptual i impiantit për trajtimin e gazrave të çliruar nga vend depozitimi, i cili do të instalohet në një periudhë të mëvonshme
16. Ndërtimin e hapësirës së shërbimit
17. Impiantin elektrik dhe ate ndriçues
18. Sistemin e sinjalistikës rrugore
19. Mbjelljen e bimëve në perimetrin e vend depozitimit.

Vendi i depozitimi i mbetjeve është projektuar të ketë një jetëgjatësi prej 20 vjetësh, një zonë depozitimi prej 7.37 ha, zone për impiantin e trajtimit të ujërave të kullimit prej 0.25 ha, zone administrative, rrugë të brendshme dhe sipërfaqe shërbimi, të cilat zënë në total një sipërfaqe prej 19.5 ha.

Vend depozitimi i Maliqit zë një hapësirë prej 63+32 (totali = 95) parcela toke, ndërsa impianti i trajtimit të ujërave të kullimit zë 9 parcela toke. Po shihet mundësia e përdorimit të një hapësire shtesë për vend depozitim në të ardhmen dhe kjo do të rriste numrin e parcelave deri në 113 në anën e djathtë të lumit.

Në projekt janë përcaktuar këto parametra për furnizimin me mbetje në vend depozitim:

- Mesatarja ditore e furnizimit me mbetje: Deri në 205 tonë (sasia vjetore maksimale e mbetjeve përlogaritët 53,300 tonë duke u furnizuar mbi 5 ditë/javë për 52 javë);
- Sasia maksimale ditore: Deri në 410 tonë (e supozuar si dyfishi i sasisë mesatare, si psh sasia e mbledhur e mbetjeve pas një dite feste);
- Sasia maksimale në një orë: Deri në 59 tonë (e supozuar si sasia më e lartë e: 1) mesatares ditore të furnizimit gjatë 4 orëve dhe 2) sasisë maksimale ditore gjatë 7 orëve).



Zona e vend-depozitimit të mbetjeve, Maliq

Lëndët e para dhe ato ndihmëse, substancat e tjera dhe energjia e përdorur ose e gjeneruar nga instalimi

Lëndët e para dhe substancat kimike të përdorura në vend-depozitim konsistojnë në materialet e mbetjeve që do të merren dhe depozitohen në fushë gjatë periudhës operative (të funksionimit). Përdorimi i vend-depozitimi do të jetë i kufizuar vetëm për depozitimin e mbetjeve të ngurta bashkiake/komunale të parrezikshme. Me gjithatë do të bëhet trajnimi i operatorëve për praktikën më të mirë që duhet të zbatohet në vend depozitim dhe për trajtimin e duhur të mbetjeve

Kushtet në vendndodhjen e instalimit dhe rastet e njohura historike të ndotjes

Vendi i propozuar ndodhet në lindje, në anën e djathtë (me fytyrë nga rrjedha e poshtme) të lumit Devoll, në tokën që aktualisht përdoret si kullotë për bagëtitë në një masë të vogël dhe si livadh.

Masa të planifikuara në përputhje me parimet e përgjithshme që rregullojnë detyrimet themelore të operatorit

Nga identifikimi i burimeve të shkarkimeve nga instalimi, janë propozuar masat perkatese zbutëse për të gjitha ndikimet, të ndara sipas fazave në ato të fazës së ndërtimit, të funksionimit dhe të pas-mbylljes.

Ndikimet dhe zbutja e tyre

Kjo përmbledhje joteknike paraqet në mënyrë të hollësishme të gjitha ndikimet që propozimi mund të ketë në mjedisin human, natyror dhe atë të ndërtuar nga dora e njeriut.

Ndikimet kryesore janë:

- Distanca prej 600 m nga fshati Maliq, i cili është i ndërtuar në një kodër me pamje nga vend depozitimi. Nuk pritet që fshati të ndikohet nga zhurmat dhe aromat e këqija, por nga ana vizuale, vend depozitimi gjatë ndërtimit dhe funksionimit do të ndërhyjë në aspektin skenik të natyrës përreth fshatit dhe në pamjen nga kreshtat e larta në largësi. Vend depozitimi do të jetë i dukshëm për personat që do të udhëtojnë në rrugën Maliq - Lozhan dhe nga banorët e fshatit Maliq.
- Distanca prej 650 m nga zona arkeologjike e Kalasë Ilire të Symizit. Aktualisht kjo zonë nuk vlerësohet si një zonë e rëndësishme arkeologjike dhe ndikimi pamor që do të ketë vend depozitimi gjatë ndërtimit dhe funksionimit të tij do të jetë i vogël.
- Ndikimi mbi qendrat e banuara përgjatë pjesës së parë të rrugës hyrëse në vend depozitim, i shkaktuar nga qarkullimi i mjeteve afër tyre (dridhje, zhurma, aroma të këqija, cilësia e ajrit dhe rreziku i aksidenteve).

Ndikimet negative të sipërpërmendura veç të tjerash do të zbuten kryesisht nga masat e mëposhtme:

Masat zbutëse për ndikimet pamore

Ndikimet pamore (vizuale) mund të zbuten duke mbjellë një brez pemësh (p.sh. plepa, akacie, eukalpt, siç do të këshillohet nga specialisti i botanikës gjatë fazës së ardhshme të zbatimit), përgjatë skajit juglindor, në një fazë të hershme të ndërtimit të vend depozitimit. Pemët gjithashtu do të zvogëlojnë zhurmën që shkaktohet nga makineritë e ndërtimit dhe zhurmën e makinerive të rënda që do të punojnë në fushë gjatë veprimtarisë së vend depozitimit të mbetjeve.

Masat e sigurisë

Menaxhimi i rreziqeve për sigurinë e punëtorëve, kontrollin dhe kufizimin e substancave të rrezikshme dhe toksike, të cilat do të përdoren gjatë ndërtimit dhe veprimtarisë së vend depozitimit, si dhe të substancave kimike që përdoren në fazën ndërtimore do të përcaktohen nga një Plan i Menaxhimit të Ndërtimit dhe një Plan i Menaxhimit Operativ të Vend depozitim. Rreziqet e operatorëve si pasojë e punës me mbetje në vend depozitim mund të minimizohen përmes ruajtjes së duhur të këtyre substancave, trajnimit dhe një Plani Menaxhimi Operativ të Vend depozitimit.

Masat për mbrojtjen e ujit

Depërtimi i ujërave të kullimit nga mbetjet në ujërat nëntokësore do të parandalohet me anë të shtresave izoluese të vend depozitimit. Ujërat e kullimit do të mbledhen nëpër tuba

dhe do të devijohen në sistemin e trajtimit të ujërave të kullimit, i cili do të përbëhet nga një depozitë grumbullimi, një Impiant Reverse Osmosis (filtrimi) i teknologjisë së lartë dhe nga një pellg për të pastruar ujërat e filtruar para shkarkimit në lumë. Nuk do të ketë ndikim nga ujërat e mbetjeve mbi ujërat tokësore, por ujërat e trajtuara që dalin nga sistemi I trajtimit të ujërave të kullimit do të derdhen në lumin Devoll. Kushtet e shkarkimit për këtë do të përcaktohen në Lejen Mjedisore, dhe duhet të monitorohen nga Inspektoriati Shtetëror i Mjedisit dhe Pyjeve dhe nëpërmjet vetëmonitorimit nga KWRM. Nëse do të ketë rast të ndonje grisje të shtresës izoluese apo rrjedhje a derdhje aksidentale të ujërave nga mbetjet, një program për Menaxhimin dhe Monitorimin Mjedisor do të identifikojë çdo lloj ndotje të ujërave nëntokësore ose sipërfaqësore duke ndërmarrë masa imediate për t'i korigjuar. Një zonë sigurie ku të mos kryhen shpime pusi duhet të përcaktohet deri në 500 m jashtë vend depozitimit. Ujërat e përdorura (e zeza) nga punëtorët që do të punojnë në fushë gjatë ndërtimit dhe funksionimit të vend depozitimit do të trajtohen në sistemet e duhura të trajtimit të ujërave të përdorura (depozita septike), të cilat do të jenë të përhershme pranë vend depozitimit dhe do të zbrazen rregullisht duke përdorur një autobot të posaçëm për kanalizimet.

Ujërat e përdorura që do të shkarkohen nga njësia e pastrimit të gomave do të duhet të trajtohen përmes kanaleve kulluese me bimësi, filtrave përmes tokës ose të drejtohen drejt sistemit të trajtimit të ujërave të kullimit.

Masat për parandalimin e erërave(aromave të pakëndshme) Aroma e keqe prej vend depozitimit të mbetjeve nuk pritet të ketë një intensitet të madh në vendbanimin më të afërt, nëse punimet në vend depozitim kryhen në mënyrë korrekte. Procedurat e rregullta operative do të parandalojnë erën e keqe dhe do të mbahet një regjistër ankesash për të regjistruar ankesat e publikut. Sipas Planit të Menaxhimit Operativ të Vend depozitimit do të jetë e detyrueshme për operatorin dhe autoritetin drejtues t'u përgjigjet menjëherë ankesave të publikut. Monitorimi mjedisor do të përcaktojë origjinën dhe vendndodhjen e materialeve që shkaktojnë erën e pakëndshme.

Inspektimi i mbetjeve që vijnë do të ndërmerret nga operatori i vend depozitimit, i cili do të refuzojë depozitim të materialeve të papranueshme me erë të keqe, sipas Planit të Menaxhimit Operativ të Vend depozitimit. Mbjellja e brezave me pemë për të zbutur ndikimin pamor mund të zbutë aromën e këqija me anë të qarkullimit të ajrit.

Masat e parandalimit të gazit, pluhurit dhe zhurmave

Çlirimet e biogazit nga degradimi biologjik i mbetjeve do të mblidhen nga një rrjet tubacionesh të instaluar më vonë gjatë periudhës së përdorimit të vend depozitimit mbi masën e mbetjeve dhe gazi i mbledhur do të digjet në një flake në temperaturë të lartë. Zhurma nga flaka e djegies do të ketë një ndikim të ulët përtej kufijve të vend depozitimit dhe mund të zbutet nga vija e pemëve me kurorë të gjelbër të përhershme të mbjella në kufirin e tij. Çlirimi i përbërësve organikë të paqëndrueshëm nga sistemi i trajtimit të ujërave të kullimit do të ketë një ndikim të ulët. Pluhuri i shkaktuar nga pastrimi i terrenit para ndërtimit, gjatë ndërtimit si dhe gjatë kryerjes së aktivitetit në vend depozitim do të kontrollohet nga praktikatat e duhura: kufizimi i burimeve të mëdha të pluhurit në mot të thatë, procedura operative të rregullta në vend, menaxhimi efektiv i zonës. Çlirimi i gazrave nga automjetet gjatë ndërtimit dhe aktivitetit do të kenë ndikim të ulët. Zhurma dhe dridhjet nga makineritë gjatë ndërtimit dhe aktivitetit mund të minimizohen nga një Plan i Menaxhimit të Ndërtimit.

Zbutja e ndikimit të trafikut

Rritja e trafikut në zonë nga automjetet e transportit të mbetjeve nuk do të ketë një

ndikim të madh. Do të ketë një ndikim të ulet në florën vendase, por biodiversiteti në një kontekst më të gjerë nuk do të ndikohet. U bë e ditur se gjendja e rrugës do të përmirësohet në një të ardhme të afërt. Përsa i përket kufirit të peshës së lejuar dhe përkeqësimit të mundshëm të rrugës, ka rëndësi vetëm pesha e lejuar për aks. Autoritetet lokale përmendën mundësinë e lejëve të veçanta ose përjashtimeve për mjetet e transportimit të mbetjeve.

Masa të tjera

Propozohet një Plan Menaxhimi e Monitorimi Mjedisor, i cili paraqet në mënyrë të detajuar masat mbrojtëse të mjedisit pritës nëpërmjet një programi ditor, javor, mujor të marrjes së mostrave dhe analizës së ajrit, ujit, tokës; Është hartuar një strategji për konsultim dhe pjesëmarrje publike për të trajtuar çdo shqetësim të komuniteteve lokale.

Gjatë procesit të funksionimit duhet të shihen mundësitë për punësim për komunitetin lokal. Projekti përfshin një sere ndikimesh pozitive, të cilat çojnë drejt një **ndikimi të përgjithshëm pozitiv**.

Popullsia do të përfitojë veçanërisht nga:

- Mbyllja e deri në 100 fushave të mbetjeve. Kjo do të çojë në një ndikim të madh pozitiv si pasojë e përmirësimit të cilësisë së ujit dhe të ajrit dhe reduktimit të rreziqeve ndaj shëndetit,
- Krijimi i vendeve të punës në vend depozitimin e mbetjeve, në stacionet e transferimit si dhe në transport,
- Përmirësimi i mjedisit në banesa me anë të mbledhjes dhe heqjes së mbetjeve,
- Përmirësimi i mjedisit urban dhe rural si pasojë e mbledhjes dhe heqjes së mbetjeve,
- Përmirësimi i shëndetit publik dhe shëndetit të fëmijëve si pasojë e reduktimit dhe eliminimit të erës së pakëndshme, insekteve të dëmshme, mizave dhe faktorëve të tjerë që lidhen me grumbullimet e pakontrolluara të mbetjeve të ngurta shtëpiake,
- Ndërprerja e tymit nga djegia e mbetjeve përgjatë anëve të rrugëve dhe në fushat e mbetjeve,
- Përmirësimi i rrugëve hyrëse, rrugicave dhe zonave hyrëse ku në të kaluarën janë hedhur mbetje në mënyrë të pakontrolluar.

PLAN I I MENAXHIMIT E MONITORIMIT MJEDISOR (PMMM)

Eshte pergatitur nje program për **Menaxhimin dhe Monitorimin Mjedisor** ne menyre qe të identifikohet ne cdo rast çdo lloj ndotje e ujërave nëntokësore ose sipërfaqësore duke ndërmarrë masat imediate sipas procedurave perkatese për t'i korrigjuar.

Qëllimi i PMMM

Plani për Menaxhimin e Monitorimin Mjedisor (PMMM) do të zbatohet për një vlerësim të vazhdueshëm të ndikimit që vend-depozitimi do të ketë në mjedis gjatë fazës së funksionimit (20 vjet) dhe fazës së pas-mbylljes (30 vjet).

Monitorimi i vend-depozitimit dhe mjedisit pritës, duke përfshirë dhe ujërat sipërfaqësore dhe nëntokësore, gazin e vend depozitimit dhe ujërat e kullimit do të kryhet në përputhje me kërkesat e përcaktuara në legjislacionin ne fuqi.

Çështjet e mëposhtme përfshihen në programin e monitorimit:

- cilësia e ujërave nëntokësore,
- cilësia e ujërave sipërfaqësore,
- karakteristikat e ujërave të kullimit,
- nxjerrja e gazrave dhe cilësia e ajrit, dhe
- kushtet e vend depozitimit.

MONITORIMI I PLANIFIKUAR I SHKARKIMEVE NGA INSTALIMI

Aktivitetet e monitorimit mjedisor

Monitorimi i ujërave nëntokësore

Qëllimi i monitorimit të ujërave nëntokësore është të mbrohen rezervat ujore nëntokësore në zonën e vend depozitimit. Programi i monitorimit përfshin frekuencën, numrin e mostrave dhe parametrat. Vendet e monitorimit të ujërave nëntokësore do të jenë 3 puse monitorimi: nje në pjesën e sipërme të vend depozitimit dhe Puset 2 dhe 3 të vendosur pranë fundit të tij, në rrjedhën e poshtme.

Monitorimi i ujërave të kullimit

Qëllimi i monitorimit të ujërave të kullimit është të:

- Përcaktojë veprimtarinë e sistemit mbledhës të ujërave të kullimit,
- Përcaktojë cilësinë e ujërave të kullimit dhe të vlerësojë ngarkesën e tyre gjatë funksionimit të vend depozitimit dhe pas-mbylljes, dhe
- Të vlerësojë stabilizimin e mbetjeve brenda masës së vend depozitimit.

Monitorimi i gazit të vend-depozitimit

Monitorimi i gazit të vend-depozitimit kërkohet për të kontrolluar intensitetin e lëvizjes së gazit nga vend depozitimi në mjedis, por veçanërisht atje ku ndodhen punëtorët për të evituar rrezikun e shpërthimit (metani mund të shpërthejë kur përqëndrimi i tij në ajër arrin 5-15 %). Gjatë fazës së menaxhimit të vend depozitimit, biogazi do të monitorohet nëpërmjet marrjes së mostrave të biogazit nga pishtari (flaka) me një frekuencë vjetore dhe pishtari do të jetë i pajisur me një pajisje matëse të vëllimit të biogazit.

Qëndrueshmëria e vend depozitimit

Do të merren rregullisht masa për qëndrueshmërinë e vend depozitimit me qëllim që të verifikohet morfologjia e vend depozitimit, vëllimi i përgjithshëm i mbetjeve të depozituara dhe kapaciteti i mbetur i fushës. Gjatë fazave të menaxhimit dhe pas-mbylljes së vend depozitimit do të kryhet një studim topografik (rilevim) i detajuar (çdo 5 vjet). Studimet do të kryhen mbi argjinaturën kryesore dhe mbi sipërfaqen e depozitimit të mbetjeve. Studimet topografike do të përcaktojnë:

- Rrëshqitje të mundshme të vend depozitimit;
- Rrëshqitje të mundshme të argjinaturës kryesore;
- Rrëshqitje të mundshme të mbetjeve të depozituara brenda vend depozitimit.

Monitorimi i mbetjeve

Një sistem për llogaritjen e sasisë së mbetjeve, i përbërë nga një peshore dhe një sistem i kompjuterizuar, do të përdoret për të llogaritur pranimin e mbetjeve në vend depozitim. Të gjithë automjetet e depozitimit të mbetjeve që hyjnë në vend depozitim do të përfshihen në regjistrin e llogaritjes së mbetjeve. Të gjitha automjetet që sjellin mbetje do të peshohen kur mbërrijnë në vend depozitim dhe kur largohen prej tij.

Pluhuri

Monitorimi për pluhurin, krijimin e zhurmave, aromave të pakëndshme do të'i përgjigjet iniciativës së operatorit dhe shqetësimit publik duke propozuar masat perkatese për zbutjen e këtyre ndikimeve.