

Përmbledhje – Jo Teknike

Aktiviteti: “Karrierë Guri Gëlqeror” të Subjektit GOJANI-STONE sh.p.k

Objekti gjendet nw Gjorme, Gruemire, Malesi e Madhe qarku Shkoder.



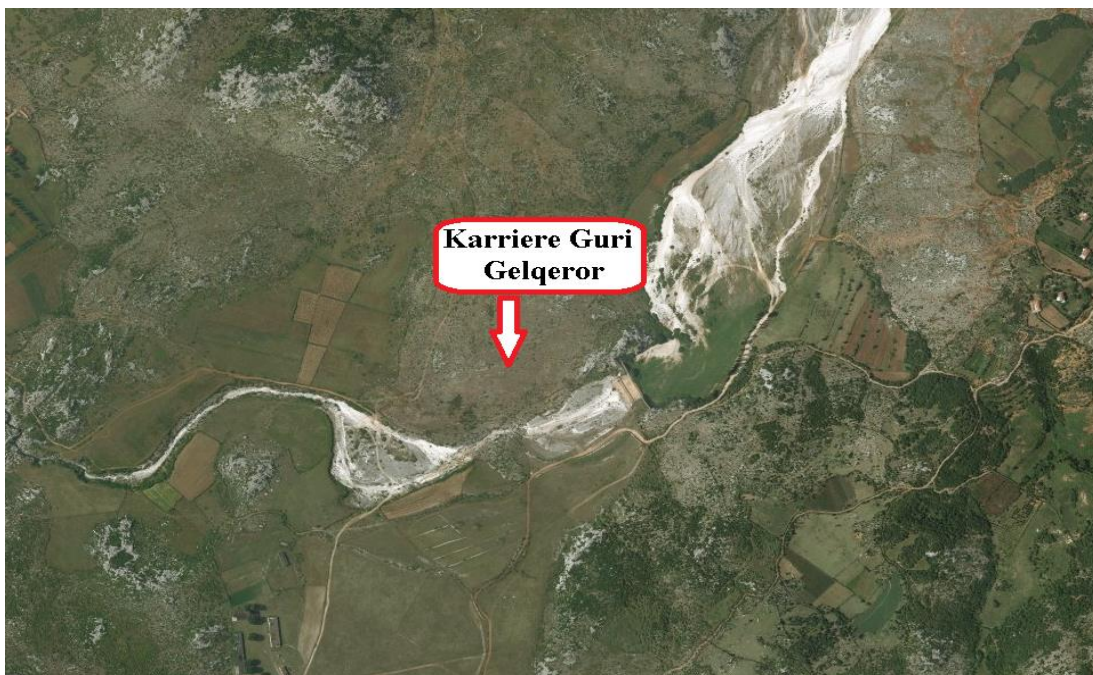
Aktiviteti: Karrierë guri gëlqeror.
Subjekti: GOJANI-STONE sh.p.k.
Investitori: Fatmir GOJANI
Vendndodhja: Objekti gjendet nw Gjorme, Gruemire, Malesi e Madhe qarku Shkoder.

Përshkrimi i instalimit.

Aktiviteti GOJANI-STONE sh.p.k ka në shfrytëzim një sipërfaqe prej 0.105 km² në vëndburimin “ Gjorm ” Shkodër e cila ndodhet në Qarkun e Shkodrës gjë të cilën e vërteton edhe Leja Minerare me Nr 1344 datë 18.05.2009.

Vendodhja e projektit.

Ortofoto e veprimtarisë.



Sipërfaqja e marë në shfrytëzim është 0.105 km² objekti që ushtrohet shfrytëzimi i gurit gëlqerorë ka një largësi prej 2000 m në të dhjathtë të rrugës nacionale në zonën e quajtur Shkoder-Gruemirw.

Mënyra e shfrytëzimit dhe tërheqjes së masivit të gurit gëlqerorë do të bëhet në qiell të hapur dhe me shkallë gjë e cila favorizohet edhe nga pozicioni i vendosjes së karrierës.

Kordinatat e aktivitetit.

Nr	X	Y
1	4377410	4671800
2	4377630	4672140

3	4377900	4672000
4	4377800	4671780

Sipërfaqja e Shfrytëzimit 0.105 km².

Mënyra e hapjes së transheve.

Mënyra e zgjedhur për hapjen e vend-burimit krijon mundësi për fillimin e transhese në disa segmente njëkohsisht.

Transhete do të jenë me gjysëm seksioni, me thellësi që varion nga 0 ne hyrje deri në lartësinë e një shkalle.

Këndi i pjerrësisë së faqës varion nga 55 në 65° për shkëmbinj të fortë, ndërsa gjerësia e shesheve të punës do të jetë 5 m me një kalim.

Përzgjedhja e mënyrës së shfrytëzimit.

Për kushtet e vendburimit është zgjedhur sistemi i shfrytëzimit me transport i cili është sistem universal i përshtatshëm për çdo kusht në shtrirje të vend-burimit, shumllojshmërinë e relievit dhe cfarëdo fortësie të shkëmbinjve.

Sterilet do të ngarkohen në automjet me ane të mjetit të ngarkimit dhe do të transportohen në vend-depozitimet e caktuara brenda kufijve të karrierës.

Shfrytëzimi parashikon fillimin e punimeve nga lart-poshte (dmth nga horizonti i sipërm drejt horizontit të poshtëm), mënyrë e cila lejon zhvillimin normal të punimeve të shfrytëzimit duke krijuar siguri në punë dhe shfrytëzim të njekohshëm në disa shkallë.

Radha dhe drejtimi i shfrytëzimit.

Rradha e shfrytëzimit do të jetë nga lart-poshtë ndërsa drejtimi do të jetë përgjithësisht nga kufiri në qendër. Shfrytëzimi në çdo horizont do të fillojë në gjysëmtranshete e shkurtra, hapja e të cilave do të fillojë krahas ndertimit të rrugës. Transhete do të hapen me gjysëm seksioni deri në kufijte perfundimtare të shtrirjes në zonën që shfrytëzohet. Horizontet do të zhvillohen sipas izohipseve të terrenit.

Rrugët e hyrjes dhe të levizjes.

Hapja e karrierës në shfrytëzimin me sipërfaqe realizon lidhjen me transport automobilistik të prodhimit e të zbulimit nga horizontet e punës në kariere deri në vendin e përpunimit ose tregëtimit, që realizohet nëpërmjet hapjes së rrugës së hyrjes, e cila krijon sistemin e rrugëve të transportit dhe përgatitjen e horizonteve të punës për shfrytëzim. Kjo rrugë është hapur nga shoqëria dhe është kryer lidhja me rrugën nacionale Shkodër-Malwsi e Madhe.

Punimet e zbulimit.

Në fazën e parë do të vazhdojë përgatitja e sipërfaqes që do të shfrytëzohet. Nga verifikimi në terren rezulton që në zonën që do të kryhen punime zbulimi dhe rreth saj nuk ka infrastrukturë të ngritur si ndërtesa, rruge, linja tensioni etj duke thjeshtuar procesin e zhvendosjes së tyre.

Proceset kryesore në kryerjen e punimeve të zbulimit janë: rrëzimi, ngarkimi, transporti dhe stivimi i shkëmbinjve.

Gjatëzhvillimit të këtij aktiviteti do të prodhohen dhe levizjen për në sheshet depozitimit mbulesa shkëmbore prej 50000 m³.

Punimet e ngarkimit.

Për kapacitetin vjetor të karrierës,ekskavatori do të perballoje volumin e punës prej 50 000 m³/vit : 264 ditë/vit = 185 m³/ditë. Numri i ekskavatoreve do të jetë 2 (dy).

Transporti në zbulim dhe prodhim.

Volumi i përgjithshëm që do të transportohet do të jetë 50 000 m³/vit e do të depozitohen në sheshet përkatës në distancë transporti të shkurtra që variojnë nga 10-15 m deri në 150-200 m. Automjetet që do të përdoren për transport do të jenë vetëshkarkuese me kapacitet të kazanit 15 m³.

Punimet e shpim plasjes.

Fortësia e shkëmbinjve siç u parashtrua më lartë është e tillë që bën të domosdoshëm përdorimin e punimeve me lendë plasëse. Prodhimi i gurit gëlqeror në karrierë është projektuar 10 000 m³ në vit duke rezervuar të drejtën e shoqërisë që në funksion të kërkesave të tregut të argumentojnë rritjen e vëllimit të prodhimit deri në shfrytëzimin e tij ose në mungesë tregu uljen e tij,në programet vjetore që harton dhe miraton në organet që me ligje bëjnë administrimin e tyre.

Mënyrat e hapjes e përgatitjes së objektit për shfrytëzim të përshtuar me lartë sigurojnë rritje prodhimi mbi atë të projektuar duke rritur numrin e horizonteve dhe fronteve të punës.

Treguesit e sistemit të shfrytëzimit.

- | | |
|---|---------------------------|
| • Shfrytëzimi vendburimit do të bëhet | nga lartë–poshtë. |
| • Shkalla e parë do të hapet në kuotën | +860 deri në kuotën +890m |
| • Lartësia e shkallës do të jetë | 10m |
| • Skarpata e shkallës do të jetë me pjerrësi | 78 ⁰ |
| • Sheshi shkallëve së sigurisë në mbyllje të aktivitetit | |
| • do të jetë me gjerësi | 4m |
| • Këndi shuarjes së shkallëve të karrierës në mbyllje të aktivitetit do të jetë | 65 ⁰ |

Parametrat për zhvillimin e karrierës për 10 vitet e para do të jenë si më poshtë.

- Thellësia e vertikale e karrierës gjatë shfrytëzimit të saj ,10-50m.
- Numri i shkallëve të punës që do të zhvillohen gjatë shfrytëzimit 2-5.
- Gjerësia në plan e karrierës , në pjesën e sipërme 135m.
- Gjerësia në plan e karrierës, në pjesën e poshteme 65-115m.
- Gjatësia në plan e karrierës, 340-530m.
- Këndi i shuarjes së shkallëve në varësi të shtrirjes së karrierës është 38-42 °
- Lartësia e shkallës 10m.

Drejtuesit teknike të karrierës,duhet t’u bëjnë të ditur punonjësve:

- Proçesin teknologjik të operacioneve në tërësi në karrierë dhe të punës në frontin ku punon.
- Pajisjet dhe makinerit që përdoren në karrierë.
- Shkaqet e aksidenteve dhe masat për menjanimin e tyre.
- Rregulloret e sigurimit teknik dhe mbrojtjes në punë,aktet nënligjore dhe udhëzimet në zbatim të tyre të lëshuar nga dikasteret që lidhen me to.
- Veçoritë e punës në karrierë ku do të punohet, rregullat e sigurimit teknik dhe të mbrojtjes për menjanimin e aksidenteve.

- Rregullat e sigurimit teknik që lidhen me frontin e punës, makineritë dhe profesionin që kryen çdo punonjës, për mbrojtjen e vetes dhe punonjësve të tjerë që punojnë në karrierë ose të vizitorëve.
- Rregullat e përgjithshme të sigurimit teknik në karrierë për tu mbrojtur nga rënia e copave të shkëmbinjve, punët me lëndë plasëse, makineritë, rrymat elektrike, shkarkesat atmosferike etj...
- Ndhmën e parë shëndetsore.
- Vendosja në territorin e karrierës dhe në territorin e hyrjes së saj, në vendet të dukshme dhe natën të ndriçuara me pjesët kryesore të Rregullores së Sigurimit Teknik.
- Të krijojë punonjësve kushte të mira pune dhe mjete mbrojtëse.
- Të bëjë instruktimin paraprak dhe periodik të punonjësve, dokumentat sipas formularit të përcaktuar në Rregulloren e Sigurimit Teknik.

Punonjësit që janë të punësuar në karrierë duhet:

- Të njohin mirë teknologjinë e përdorimit për prodhimin e mineralit në karrierë.
- Të njohin Rregulloret e Sigurimit Teknik dhe mbrojtjes në punë të leshuar nga Inspektorati.
- Sigurimit Teknik dhe t'i zbatojë ato në punë.
- Të dinë mirë shkaqet e mundshme të aksidenteve në zbatimin e projektit për çdo proces pune në karrierë.
- Të sigurojë veten dhe punonjësit e tjerë gjatë procesit të punës në karrierë.
- Kur konstatojnë shenja të një avarie të mundshme që është burim aksidenti, në radhë të parë merren masa për eliminimin e saj, ndërkohë lajmërohen gjithë punonjësit për rrezikun dhe vë në dijeni drejtuesin teknik të karrierës.
- Të përdorin mjetet mbrojtëse individuale në punë, si kapelen e minatorit, rrobat dhe çizme pune, dorezat, maskat mbrojtëse nga pluhuri dhe zhurma.
- Të kenë njohuri të mjaftueshme për ndihmën e shpejtë.

Rregullat e sigurimit teknik në frontin e punës.

Gjatë punës në karrierë projekti parashikon zbatimin me rigorozitet të rregullave të sigurimit teknik dhe mbrojtjes në punë. Më poshtë jepen drejtimet kryesore të mbrojtjes në punë, më të detajuar ato do tu mbeten të ditura punonjësve nga drejtuesi teknik punimeve.

- Frontet e punës në karrierë po të punohet natën ato duhet të ndriçohen me projektore që furnizohen nga rrjeti elektrik në mënyrë të pavarur nga ndriçimi i mjeteve motorike. Kur mungon ndriçimi ndalohet puna.

- Ndalohet qëndrimi i punonjësve në buzët e sipërme dhe të poshtme të skarpatave të shkallëve dhe lëvizja në to. Kalimi nga një shkallë në tjetrën bëhet vetëm me rrugë kalimet e hapura për këtë qëllim.
- Ndalohet qëndrimi dhe kalimi i punonjësve brenda rrezes së veprimit të mjeteve ngarkuese dhe transportuese kur ato janë duke punuar.
- Ndalohet likuidimi i avarive dhe grasatimi i makinerive dhe punimet e tjera kur ato janë në levizje.
- Kur konstatohet se nga skrapat e shkallëve ka rreshqitje masive dhe në raste kur ka shira dhe furtunë, ndalohen punimet dhe njerëzit dhe mjetet largohen në vende të sigurta.
- Çdo turn përpara se të filloj nga puna bën kontrollin për minat të paplasura dhe gjendjen teknike të makinerive.

Sasitë e lëndëve të para dhe produktet perfundimtare të projektit.

Në teknologjinë e shfrytëzimit të gurit gëlqerorë në karrierë nuk përdoren lëndë të para në shërbim të aktivitetit, prandaj nuk do ta trajtojmë. Theksojmë se në karrierë nuk do të përdoren lëndë të dëmshme (toksike) që po të shkarkohen në ujë, ajër dhe tokë ndotin ambientin dhe dëmtojnë florën dhe faunën e zonës. Makineritë që do të përdoren në karrierë janë me motor dizel, ato punojnë me naftë dhe lubrifikohen me vajra.

Nga punonjësit e karrierës kujdes i veçant do të tregohet për grumbullimin e vajrave të djegura, ato do të grumbullohen dhe do të tregohen tek subjektet që përpunojnë vajrat e djegura duke i ricikluar. Gjithashtu punonjësit do të jenë instruktuar si të veprojnë në rast se ndodhin rrjedhje aksidentale të vajrave nga sotokarteri i makinave në rast avarish. Në këto raste gjithë materiali ndotur do të mbledhet dhe do të transportohet në sheshet e caktuara nga pushteti vendor.

Te dhena të përgjithshme për depozitimet karbonatike.

Shkëmbinjt karbonatik përbejnë grupet me të përhapura të shkëmbenjeve sedimentare me mbizotërim të mineralit të kalcitit e dolomitit.

Jane formime klatogjene, ortokimike dhe të perzier ose allokimike. Njihen dhe formime organogjene e copezore.

Shkëmbinjt karbonatik ndahen në dy grupe kryesore.

Gelqeroret Shkëmbinjt karbonatik në vendin tone zene rreth 60% të sipërfaqes së përhapjes së shkëmbinjve sedimentare.

Ata janë të përhapur kryesisht në zonën e Alpeve Shqiptare, të Sazan – Karaborunit, në zonën Jonike Kruja, të Krasta Cukalit, zonën e Mirditës dhe më pak në zonën e Korabit e Gashit.

Mineralet kryesore përbërëse të karbonateve janë kalcitet (CaCO_3) dhe dolomiti $\text{CaMg}(\text{CO}_3)_2$

Në funksion të përmbajtjes dhe shkallës së kristalizimit të tyre shkëmbinjtë karbonatike emërtohen si më poshtë:

Mikrit (dolomikrit) - karbonate me madhësi kristalesh nën 10 mikron

Mikrosparit (dolomikrosparit) – karbonate ku madhësia e kristaleve luhetet nga 10-80 mikron

Sparit (dolosparit) – karbonate me kristalizim mbi 80 mikron (0.08mm)

Mineralet e tjera përbërëse të cilët do t'i ndeshim në përberjen kimike të gelqerorit për shfrytëzim janë: Ankoriti, Aragoniti, Magneziti, Rodokroziti, Sideriti, Azuriti, Mallohiti, që ndodhen në sasia të vogla ose rrallë herë formojnë vendburime të vecanta.

Përberja kimike e gelqeroreve shumë të pastër është 56% CaO dhe 44% humbje në kalcinim.

Gelqeroret në vendin tonë takohen më trashësi të konsiderueshme pothuajse në të gjitha zonat e nënzonat tektonike në prerjet e Mezozoikut.

Janë formuar në epokë të ndryshme dhe në kushte neritike ose platformike dhe basenore ose paleojike.

Gelqeroret shfrytëzohen për nevoja të industrisë së ndërtimit, kimike, ushqimore, në metalurgji etj.

Gelqeroret në Shqipëri janë të studjuar, punimet gjeologjike për kërkimin dhe vlerësimin e objekteve dhe vendburimeve të gelqeroreve kanë filluar qysh në vitet 1950 me krijimin e Sherbimit Gjeologjik Shqiptar.

Objekti gelqeroreve ndërtohet nga gelqerore të dolomitizuar dhe dolomite. Inerës për tu shfrytëzuar paraqesin të tre tipet e shkebinjve.

Gelqeroret

Gelqeroret kanë ngjyrë të bardhë, gri. Keto gelqerore janë në përgjithësi kompakt, shumë të mira për tu përdorur si lëndë e parë në ndërtim, prodhim inertesh, gur ndërtimi për shtëpi, për prodhim gelqere si dhe gur për përpunim dhe skalitur për zukurime. Keto depozitime janë në formë blloqesh të edhenje, pjesërisht të shkeputur dhe masiv.

Te dhena te shkurtra per llojin e mineralit.

Vendburimi perbehet nga depozitime karbonatike te perfaqesuara nga gelqerore, gelqerore dolomitik dhe dolomite, te cilet trajtohen me gjeresisht ne kapitullin me sipër.

Zona e projektuar per shfrytezim perbehet nga depozitime karbonatike me trashesi disa dhjetra metro.

Perberja kimike

Mesatarisht perberja kimike eshte si vijon:

Gelqeroret

CaO	52-53%
MgO	0.2 – 0.8 %
SiO ₂	3 - 19 %
Fe ₂ O ₃	0.14 – 0.99 %
SiO ₂	1.10%
Al ₂ O ₃	0.024%
HK	43.60%

Gelqeroret e dolomitizuar

CaO	50.90%
MgO	4.3.%
Fe ₂ O ₃	0.45%
SiO ₂	1.10%
Al ₂ O ₃	0.024%

Dolomitet

CaO	38.4%
MgO	14.6%
Fe ₂ O ₃	0.35%

Teguesit fiziko mekanik

Pasha specifike	2.718 gr/cm ³
Pasha volumore natyrale	2.4 gr/cm ³
Pasha volumore skeletore	2.38 gr/cm ³
Poroziteti	1.8 %
Lageshtia	1.22 %
Rezistenca ne shtypje	726 kg/cm ²
Rezistenca ne terheqje	46.4 kg/cm ²
Kohezioni	82 kg/cm ²

Kushtet tekniko – minerare

- Vendburimi ka kushte te mira tekniko – minerare.
- Depozitimet e gelqeroreve ndodhen ne siperfaqe.
- Nuk ka mbules dheu mbi gelqeroret.
- Pjerresia e terenit eshte mesatare e pranueshme.
- Pakua e gelqeroreve ka trashesi te madhe mbi 300 m
- Zona eshte e that dhe nuk ka prezence te ujit.
- Depozitimet e gelqeroreve jane te qendrueshem deri ne te forte dhe nuk perbejne rrezikrreshqitje ose shembje te zones gjat shfrytezimit.
- Ne zonen ku do te shfrytzoet guri gelqeror nuk ka banesa dhe objekte te tjera te rendesise se vakant.
- Vendburimi ka rezerva te mjaftueshme per te punuar per kohe te gjate.
- Ne afersi te vendburimi ne pronen e vet subjektit do te hidhen mbetjet e shfrytezimit,ku dote ndertohen objektet siperfaqore si: impjanti thyerje - fraksionimit, te sherbimit, etj.
- Prandaj shfrytezimi i vendburimit me karjere eshte varjanti me ekonomik.

Mënyra e Shfrytëzimit , parametrat teknik të sistemit të shfrytëzit

Shfrytezimi Gurit Gëlqeror do të bëhet me kariere me këto parametra.

- Lartësia e shkallës 10m.
- Gjeresia e sheshit të shkallës në mbyllje të aktivitetit 4m.
- Numri shkallëve gjithsej 4 shkallë.

Shpjeguesit

K - Lartësia e shkollës së shtryte zbrit të gurit gëlqeror

H - Gjatësia e bires, $H = 11.00$ m

U - Tejpshimi i bires, $U = 0.9$ m

V_{max} - Vija e rezistencës më të vogël, $V_{max} = 3.36$ m

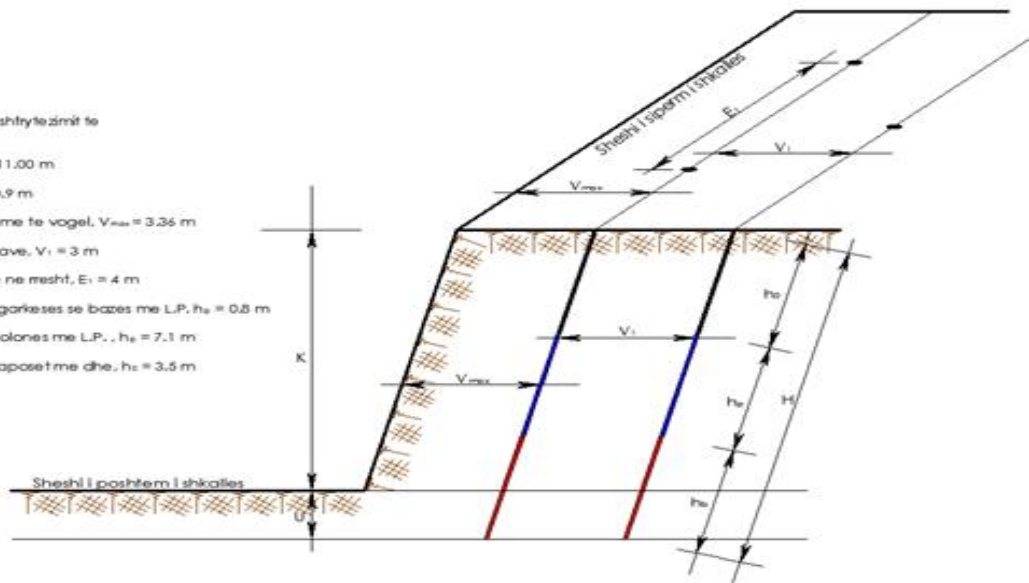
V_1 - Lartësia midis meshtave, $V_1 = 3$ m

E - Lartësia midis brave në mesht, $E = 4$ m

h_u - Gjatësia e bires së ngarkesës së bazës me L.P., $h_u = 0.8$ m

h_k - Gjatësia e bires së kolonës me L.P., $h_k = 7.1$ m

h_s - Gjatësia e bires që taposef me dhe, $h_s = 3.5$ m



Administratori

Fatmir GOJANI

**GOJANI STONE SHPK
NIT-1674020091
IMPORT-EXPORT
SHKODER-ALBANIA**