

PERMBLEDHJE JOTEKNIKE E RAPORTIT TE
VLERESIMIT TE NDIKIMIT NE MJEDIS

Per Aktivitetin:

MINIERE NENTOKESORE

PER SHFRYTEZIM BAKRI

ZONA MINERARE NR. 275/8 (OBJEKTI GURTH 4)

Vendodhja :Nj.Ad. Orosh, Bashkia Mirdite ,
Qarku Lezhe, Njekohesisht miniera ka dalje
edhe ne fshatin Mesul, Nj.Ad Gjegjan, Bashkia
Puke, Qarku Shkoder.

Kërkues: "Tete Albania Tunnel & Mining"
sh.p.k.

Hartoi raportin:

"ENVIRONMENTAL MANAGEMENT CONSULTANTS" Sh.p.k

Administrator
Elidiana Shehu

Altin Ahmeti
(Çert. 261, Nr. 11657 Prot, dt. 10.12.2014)



A purple ink signature of Altin Ahmeti.

A purple ink signature of Elidiana Shehu.

Gusht, 2018

Permbajta e Tabeles

1. PERSHKRIM I PERMBLEDHUR I KUADRIT LIGJORE MJEDISORE DHE INSTITUCIONAL QE LIDHET ME PROJEKTIN	3
2. PERSHKRIMI I PROJEKTIT	3
2.1 Pershkrimi i Qellimit te Projektit	3
2.2 Planimetria e vendodhjes se Projektit.....	4
2.3 PERSHKRIMI I PROCESEVE NDERTIMORE DHE TEKNOLOGJIKE	6
2.4.1 Zgjedhja dhe pershkrimi i sistemit te shfrytezimit	6
2.4.2 Ajrimi i minieres.....	7
2.4 Menyrat dhe Metodatat qe do te perdoren per ndertimin e objekteve te projektit.....	8
3. PERSHKRIM I GJENDJES DHE VLERAVE EKZISTUESE TE MJEDISIT QE MUND TE NDIKOHET NGA ZBATIMI I PROJEKTIT	9
3.1 Pershkrimi i karakteristikave fizike	9
3.1.1 Pershkrimi i faktoreve klimatik	9
3.1.2 Pershkrimi gjeomorfologjik dhe sizmik i zones se projektit	9
3.1.3 Pershkrim i gjeologjise se tokes ne zonen e projektit	10
3.1.4 Pershkrim i ujrave sipërfaqësore dhe nëntokësore ne zonen e projektit	10
3.2 Pershkrimi i karakteristikave sociale te zones ku propozohet projekti	10
3.2.1 Njesia administrative qe administron nje pjese te territorit te minieres mbi toke (Bashkia Mirdite) 10	11
.....	11
3.2.2 Popullsia Bashkia Mirdite	11
3.2.3 Zhvillimi ekonomik Bashkia Mirdite.....	11
3.2.4 Njesia administrative qe administron nje pjese te territorit te minieres mbi toke (Bashkia Puke) 12	12
5. PERSHKRIM I NDIKIMEVE NEGATIVE TE RENDESISHME TE PROJEKTIT TE PROPOZUAR	13
5.2 Identifikimi i ndikimeve negative në mjedis gjatë fazës së shfrytëzimit	13
5.2.1 Ndikimet e mundshme mjedisore në nëntokë dhe proceset sipërfaqësore të tokës	13
5.2.2 Ndikimet e mundshme negative në ajër	13
5.2.3 Ndikimi në biodiversitet	14
5.2.4 Ndikimet e mundshme negative në ujëra	14
5.2.5 Ndikimet ne shendetin e punonjesve.....	14
6 NDIKIMET POZITIVE NE MJEDISIN E ZONES SE PROJEKTIT	15

1. PERSHKRIM I PERMBLEDHUR I KUADRIT LIGJORE MJEDISORE DHE INSTITUCIONAL QE LIDHET ME PROJEKTIN

Raporti i Vlerësimit të Ndikimit në Mjedis, është mbështetur në legjislacionin mjedisor si më poshtë dhe ka për qëllim që të identifikojë, parashikojë dhe parandalojë ndikimin e këtij aktiviteti në mjedis.

Kuadri ligjor për VNM-në sigurohet në mënyrë të drejtpërdrejtë nga dy ligje për mjedisin në Shqipëri. Ligji Për mbrojtjen e mjedisit dhe Ligji për Vlerësimin e Ndikimit në Mjedis. Së fundmi këto ligje janë përafër plotësisht me ligjet e Bashkimit Europian për mbrojtjen e mjedisit dhe Vlerësimin e Ndikimit në Mjedis.

Bazuar në Ligjin Nr. 10448, datë 14.07.2011 “Për lejet e mjedisit, në Aneksin Nr.1, ky projekt klasifikohet në listën e aktiviteteve që duhet të pajisen me leje mjedisore të tipit B për të gjitha instalimet.

Sipas Ligjit Nr.10440, datë 07.04.2011 “Për VNM” shtojca 1 dhe VKM Nr. 13, datë 4.01.2013 “Për procedurën e VNM-së”, ky projekt duhet ti nënshtrohet procedurës së miratimit të VNM.

2. PERSHKRIMI I PROJEKTIT

2.1 Pershkrimi i Qellimit te Projektit

Projekti që kërkohet të zbatohet nga subjekti juridik "TETE ALBANIA TUNEL & MINING" Sh.a, ka për qëllim përgatitjen dhe shfrytëzimin e rezervave minerare në zonën minerare Nr.275/8, objekti Gurth 4, (galeri ekzistuese) për të realizuar nxjerrjen dhe më tej përpunimin më anë të procesit të pasurimit, me perfitim të produktit për destinacion të mëtejshëm eksport.

Objekti ndodhet në zonën administrative të komunës së OROSHIT në rrethin e Mirditës, në anën e majtë të rrugës automobilistike lokale që lidh objektet e kesaj miniere me rrugën nacionale Rrëshen -Fush Arrëz dhe qytezën e Repsit.

Ky vendburim ka qënë shfrytëzuar deri në vitin 1991, por nga kjo periudhe deri në vitin 1999 ka punuar me kapacitet tepër minimal.

Rihapja e kesaj miniere është me një vlerë të madhe investimi, e ndërkohë krijon kushte optimale për rritjen e efektivitetit të shfrytëzimit të mineralit të bakrit, përballë një tregu mjaft të favorshëm kur çmimi ka disa vite që është rreth trefishin e periudhës më të mirë të viteve 1970 - 1990, kohë që kjo minierë ka funksionuar me kapacitet maksimal dhe tregues optimal.

Bazuar në rezervat minerare, te kesaj miniere dhe kondicionin ekonomik, ne projekt jane zgjedhur edhe trupat minerare me kushte te favorshme, me permbajtje te bakrit ne xeheror, te pranueshme per nje prodhim konkurues.

Projekti eshte ne sinkron te plote edhe me strategjine kombetare te zhvillimit te industrise nxjerrrese e perpunuese ne te cilen ben pjese e ze nje peshe te madhe edhe industria e bakrit nder me te vjetrat e me tradite ne vendin tone.

Elementet e zgjedhur ne pergatitje, shfrytezim dhe pasurim te tij, jane bashkekohore, duke permiresuar menyren e shfrytezimit, rritur shkallen e mekanizimit, treguesit e nxjerrjes nga nentoka, por edhe instalimi i fabrikës së pasurimit me teknologji bashkohore, si faktor pozitiv me tej edhe ne lidhje me problemet mjedisore, per objekte te tilla pas mbylljes se aktivitetit te tyre.

Ky projekt ndikon pozitivisht edhe ne zbutjen e problemeve te mprehta sociale ne kete zone.

2.2 Planimetria e vendodhjes se Projektit

Zona minerare Nr. 275/8, objekti Gurth 4 ndodhet ne zonen administrative te NJAD Orosh ne Bashkine e Mirdites , Qarku Lezhe , pjesa veriore e vendburimit te bakrit Gurth dhe kufizohet me objektin e Gurth 2 ,Koshaj gjithashtu ne anen e majte te rruges automobilistike lokale qe lidh objektet e kesaj miniere me rrugen nacionale Rreshen -Fushr Arrez dhe qytezen e Repsit.

Zona e studimit shtrihet pranë vendburimit të Spaçit, në pjesën qendrore të krahinës së Mirditës dhe në lindje të perroit Sefta të Spaçit. Ajo shtrihet në shpatin perëndimor të masivit të Kodër Spaçit dhe përfshin disa lugina të vogla me kundrejtim kryesisht lindje-perëndim. Vetë vendburimi i Spaçit gjendet ndërmjet kuotave 650 dhe 800 m mbi nivelin e detit dhe konsiston në disa galeri nëntokësore, për të cilat do të kryhen punime për ringritjen dhe rivënien në punë të tyre.

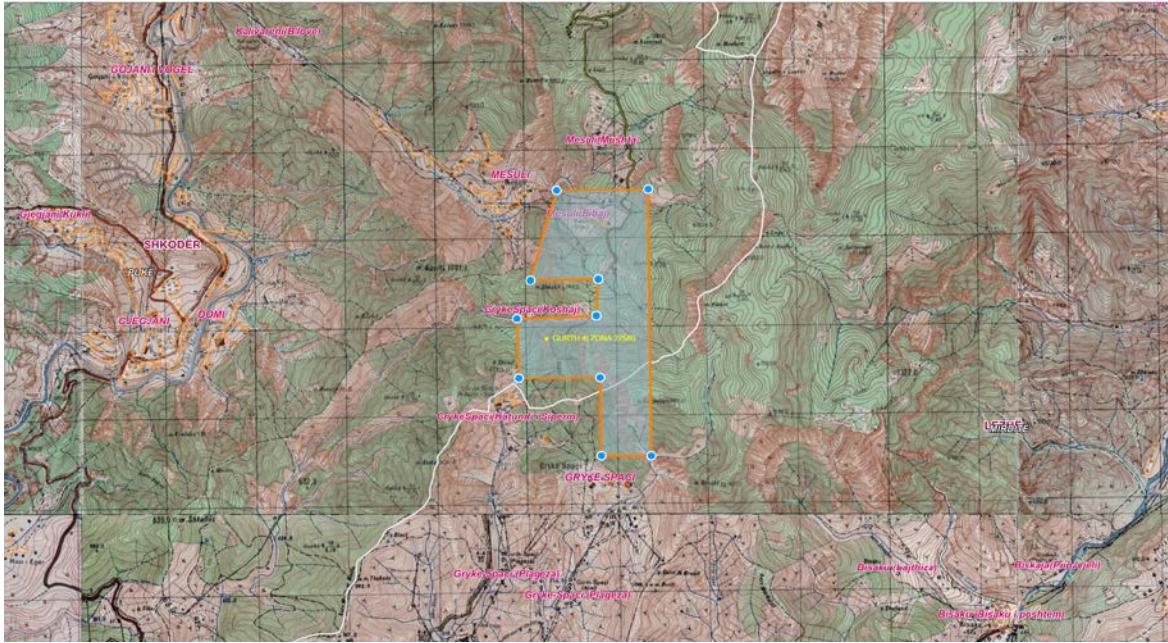
Në këtë zonë gjenden edhe vendburime të tjera të minëralit të bakrit të cilët lokalizohen ndërmjet lumit Fani i vogel dhe perroit Sefta e Spaçit.

Sipërfaqja e licensuar për shfrytëzimin është **2.913 km²** (shih hartën në shkallën 1:25000).

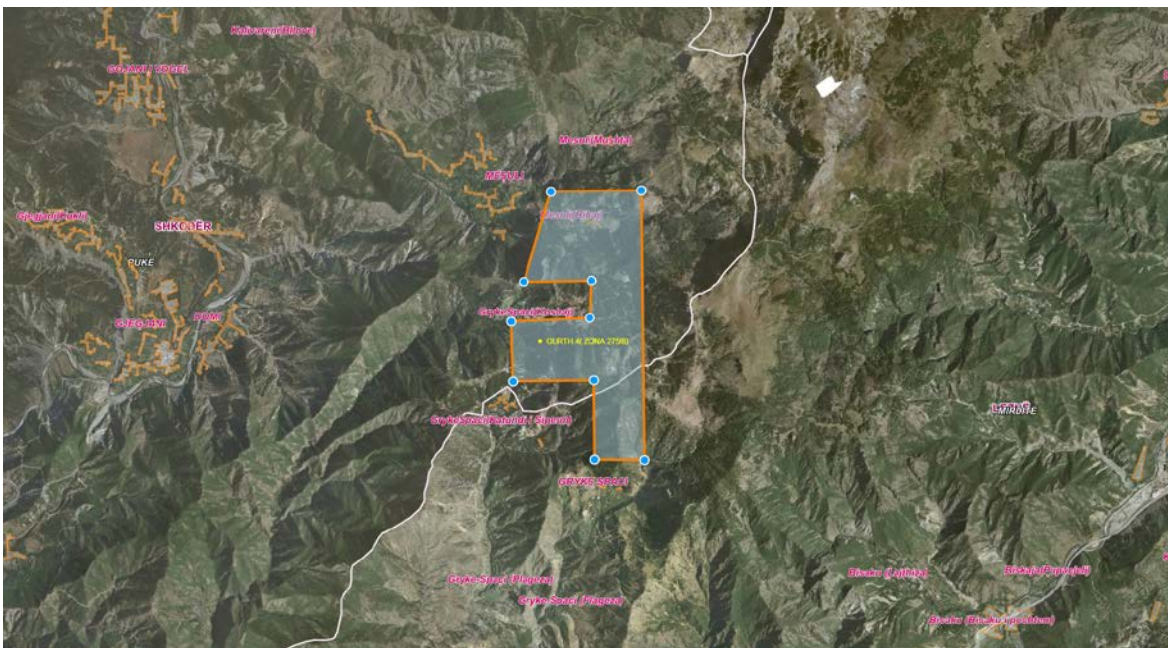
Nr	X	Y
0	4422352	4646547
1	4423364	4646547
2	4423364	4643536
3	4422811	4643548
4	4422811	4644430
5	4421908	4644430
6	4421894	4645101
7	4422776	4645129
8	4422797	4645545
9	4422042	4645538

Tabela nr.2 Koordinatat e zonës për të cilën kërkohët leje shfrytëzimi

Pozicioni gjeografik i objektit.



Pozicionimi i objektit në lidhje me zonat e banuara



2.3 PERSHKRIMI I PROCESVEVE NDERTIMORE DHE TEKNOLOGJIKE

2.4.1 Zgjedhja dhe pershkrimi i sistemit te shfrytezimit

Kjo miniere eshte shfrytezuar qe nga viti 1966 me nje kohe zgjatje me kapacitet maksimal deri ne vitin 1990 e me tej disa burime efektive me kapacitet minimale deri ne vitin 1999.

Hapja e punimeve minerare ne Gurth-4, eshte eshte parashikuar mbi bazen e te dhenave gjeologjke qe disponohenshi edhe te praktiket se akumuluar nga shfrytezimi i minierave te tjera te zones Spaç-Gurth.

Prodhimi realizuar nga shfrytezimi i ketij vendburimi ne zonen e kerkuar do te kete si destinacion pasurimin ne fabrike dhe eksportin e koncentratit.

Kapaciteti vjetor do te jete rreth **10-000 - 50 000 ton/vit** mineral bakri e zinku. sipas njoftimit Fitues nga MIE duke perlllogaritur bazuar ne rezervat e kesaj miniere nje jetegjatesi prej 10 vitesh .

Zgjidhja e sistemit te shfrytezimit ne kete miniere do te jete me shembje nenkati.

Sistemi i shfrytezimit me shembje nenkati me vendosje punimesh ne dysheme te trupave, eshte zbatuar kryesisht ne minierat e ketij rajoni. Ngarkimi i sterileve dhe mineralit ne galeri parashikohet te kryhet me ngarkues transportues te tipit mikroskop qe eshte perdorur me shume sukses ne minierat e bakrit te vendit tone. Bazuar ne sa me siper, sistemi i shfrytezimit qe parashikohet te perdoret eshte i thjeshte me transport te sterilite perreth grykave te galerive perkatese, duke lejuar ne kete menyre depozitim e sterilite ne afersi te minieres ne terrene (toka) jo-produktive.

Ne vendburimin e Gurthit 4, konditat e pershtatshme te relievit dhe ngjitja ne kuote ne menyre graduale e rruges automobilistike kane dhene mundesi qe te hapet me punime horizontale nga siperfaqja.

Ne vendburimin e Gurthit vertetohet nje skeme mineralizimi sipas te ciles ne pjeset e meposhtme predominojne trupat e baker - piritit me siper Zn - Cu dhe ne pjesen me te siperme Zn – Cu - Au.

Zgjedhja e menyres se shfrytezimit, argumentimi i saj

Sistemi i perdorur tradicionalisht ne minierat e bakrit te vendit tone, per kushtet e pershkruara tekniko-minarare, eshte ai me shembje nenkati.

Procesi i rrezimit gjate avancimit te rampes dhe punimeve te niveleve

Per rrezimin e formacioneve do te hapen bira minash me diameter 35mm-48 mm .

Numeri i birave ne balle te punimit , ne vartesi te formacioneve eshte llogaritur te jete 35 deri 42 cope bira .Mbushja e birave te minave do te realizohet me Anfo Charge Machine

Gjatesia e birave te minave 2.5 deri 2.7 ml.

Heqja e ujrave

Kanalit të ujit do të vendoset në të majtë të rampës

Heqja e ujrave gjatë avancimit të rampës do të realizohet me pompe tip DOB Atlas Copco

Ajrimi gjatë hapjes së rampës

Gjatë hapjes së rampës deri në takimin e punimit me nivelin e parë +800 realizohet me ajrim artificial me ventilator të markës JET me fuqi 22 kW dhe diametër 600 mm.

Me mbritjen e rampës në nivelin +750 punimi lidhet me sistemin e përgjithshëm të ajrimit dhe do të zbatohet projekti i ajrimit artificial për gjithë minierën.

Me ritmet e parashikuara rapma do të hapet në gjithë gjatësinë e saj progresivisht me uljen në shfrytëzimin dhe investimet për hapjen e saj, janë ndare në mënyrë të barabartë ndër vit.

Punimet minerare të niveleve që janë të hapura do të ringrihet me seksion të zmadhuar me permasa $3.2 * 3.2\text{m}$ rreth 10.4 m^2

Percaktimi i vendit të depozitimit të mineralit, llogaritja e kapacitetit depozitues:

Prodhimi ditor i mineralit të bakrit që do të dalë nga miniera do të ngarkohet direkt në automjete dhe do të dërgohet në fabrikën e pasurimit të përcaktuar në programin e kompanisë.

Sasia e prodhimit ditor do të depozitohet në do të jetë për prodhimin e një dite. Gjithashtu pranë hyrjes së punimit të rampës është edhe një shesh depozitimi me kapacitet prej rreth 3000 ton, i cili do të bëjë të mundur mos ndërprejen e prodhimit për shkak të mungesës së evadimit apo bllokimit të rrugës nga prezenca e ngricave.

Percaktimi i vendit për depozitimin e sterileve, llogaritja e kapacitetit depozitues

Sterilet e dala në sipërfaqje si rrjedhojë e hapjes së punimeve minerare dhe varferimit (shembje e shkëmbenjëve të tavanit) do të depozitohen në vend depozitimin e sterileve të përcaktuar në hartën topografike në hyrje të galerive, duke mos zënë toke buke (në përgjithësi janë toka jo-produktive për bujqësi).

2.4.2 Ajrimi i minierës

Specifike për sektoret e mjerave të bakrit në përgjithësi dhe për ato të Gurthit në vecanti është se së bashku me mineralin e bakrit dhe të baker-zinkut ndodhet edhe minerali piritit me përmbajtje squfuri. Në këto kushte ekziston rreziku i vetndezjes së mineralit në miniere, prandaj regjimi i ajrimit për këto miniera duhet të jetë i drejtuar dhe efektiv.

Në bazë të llogaritjeve të projektuesit depresioni natyror del të jetë 9 mm H₂O.

Sidoqofte ne çdo rast perpara futjes ne pune te punetoreve pergjegjesi teknik i turnit duhet te mati parametrat e gjendjes se ajrimit ne fronte e te lejoje hyrjen e puntoreve kur ato jane ne normat e lejuara nga rregullorja perkatese e ajrimit.

Ajrimi lokal

Ajrimi i punimeve minerare gjate avancimit do te behet me ventilatore tubolare Ajrimi me ventilatore lokale do te perdoret gjate hapjes se Rampes dhe traverbankut e punimit te niveleve +800, +750+700 deri ne lidhjen e tyre me rruget e ajrimit .

Per traversat kryq shtrirjes , gjatesis e te cilave nuk i kalon 50m, ajrimi me ventilator lokal do te jete relativisht i rralle.ecili front ku kryhet rrezimi, ngarkim- transporti –shkarkimi dhe mbushja e hapësirave mund te kete nje ventilator tubular i cili nuk do e perdoret ne çdo rast por vetem kur traversat kane gjatesi mbi 50m .Ventilatoret e ajrimit lokal do te jene te nje tipi me ventilatorin stacionar qendror me qellim qe te rritin e te zvogelojne prodhimtarine ne funksion te ketyre te fundit.

Per nje linje ajrimi me gjatesi 400m me tubacion me diameter 600mm rezulton te nevoitet nje ventilator me fuqi N=14 kw . Ky ventilator mund te ajrose nje punim me gjatesi deri ne 420m.

Per gjatesi me me medha se 420m duhet te perdoren ventilatore me te medhenj per shembull 37 kw , te cilet mund te ajrosin nje gjatesi prej 600ml.

2.4 Menyrat dhe Metodrat qe do te perdoren per ndertimin e objekteve te projektit

Proceset kryesore ndërtimore për realizimin e objekteve përfshijnë:

Gërmime dhe mbushje dheu

Për krijimin e rruges se re te aksesit dhe terrenit të nevojshëm për ndërtimin e objekteve të veçantë do të kryhen gërmime dhe mbushje terreni deri në arritjen e kuotave të kërkuara të sheshit të ndërtimit. Për depozitimin e materialit të dalë nga gërmimet për hapjen e shesheve dhe rrugët e aksesit do të përdoret një sipërfaqe brenda zonës minerare.

Sistemime dhe vepra arti

Pjesa rrethuese e objektit do të jetë e sistemuar me skarpata natyrale dhe me mure mbajtës ose pritës. Në rastin e rrugës të aksesit do të përdoret nje mur mbajtës. Gjithashtu do të realizohen punime në infrastrukturën ujore, sipërfaqësore dhe nëntokësore, si për furnizimin me ujë, ashtu edhe për largimin e ujërave të ndotur urbanë dhe atyre të reshjeve. Do te kryhen edhe punime per ndertimin e ambjeteve dhe godinave te sherbimit si edhe ndertimi i rrjetit elektrik.

Punime betonimi

Realizimi i shtresave mbeshtetëse, bazamenteve, themeleve, mureve mbajtës ose pritës, do të realizohen me beton dhe beton të armuar. Volumet e betonit, të hekurit si dhe rezistenca e betonit për secilën strukturë do të përcaktohet nga rezultatet e llogaritjeve statike të strukturave bazuar në standartet shqiptare të projektimit.

Pergatitja e galerise

Punimet kryesore per hapjen e minieres do te jene hapja e rampes me $S = 10-11m^2$, me pjerrësi 11-12% (mesatarisht 11.4%). Studimet gjeoteknik te kryera nga "MONTEK" gmbh kane treguar se armatimi me i pershtatshem qe mund te perdoret ne punimet fushore te hapura ne shkembinj ultrabazike eshte ajo me shtanga me gjatesite shkurter dhe densitet 0.45-0.65 cop /m².

3. PERSHKRIM I GJENDJES DHE VLERAVE EKZISTUESE TE MJEDISIT QE MUND TE NDIKOHET NGA ZBATIMI I PROJEKTIT

3.1 Pershkrimi i karakteristikave fizike

3.1.1 Pershkrimi i faktoreve klimatik

Zona në të cilën bën pjes zona minerare Nr.275/8, për objektin Gurth 4 karakterizohet nga një klimë mesdhetare me verë të nxehtë dhe dimër të ftohtë. Gjatë dimrit lumenjtë Fani i vogël dhe Sefta e Spaçit (lumenj malor) janë të mbushur me uje. Në disa pjesë të shtratit të lumit depozitohen preluvione.

Era fryn nga veriu. Reshjet e shiut arrijnë deri 1000 mm në vit. Temperaturat më të ulta variojne nga - 17° gradë deri -20° gradë dhe më të lartat arrijnë deri + 35°.

3.1.2 Pershkrimi gjeomorfologjik dhe sizmik i zones se projektit

Vendburimet e bakrit ne Shqiperi, lokalizohen pothuaj teresisht ne formimet magmatike te ofioliteve te zones Mirdita, ndersa takohen mineralizime te varfera dhe ndonje objekt kryesisht te natyres polimetalore ne zonen Gashi dhe Korabi, ndera shenja sulfuresh te bakrit, takohen sporadikisht edhe ne zonen Kraste-Cakali e rralle ne ate Jonike. Pjesa qendrore e ofioliteve dhe periferia e zones Mirdita, por edhe sektoret e teritoreve jugelindore, jane trualli i perhapjes se minierave dhe objekteve e vendburimeve te Bakrit.

Potencialin kryesor te xeheroreve te bakrit, zinkut, arsenikut, piritëve dhe arit e argjendit ne Shqiperi, e permbajne rrethi i Pukes, Mirdites, me pak te Korces dhe Kuksit, Hasit, Shkodres; ndersa ne teritoret e Lezhes, Matit, Librazhdit dhe Tropojes e Peshkopise, takohen shenja dhe mineralizime jo te rendesishme. Rendesia industriale e bakrit qendron kryesisht sot tek vendburimet e rrethit te Pukes e Mirdites, por edhe Kukesi, Korca e Shkodra, ku eshte ngritur e konservuar dhe infrastruktura e minierave, fabrikave te pasurimit, uzinave te shkrirjes dhe perpunimit te bakrit.

Rajoni i Gurthit ka ndertim strukturor te nderlikuar ku dallohen dy kate strukturore.

- Kati i poshtem qe ndertohet nga formimet e serise vullkanogjene diabaze spilit-keratofire dhe ato te pakos argjilite me cope. Kati i poshtem ka forme e strukture sinklinale me shtrirje meridionale e renje lindore, me rudhosur ne vetvehete te rendeve te ulta.
- Kati i siperm strukturor formon nje strukture te thjeshte sinklinale qe ndodhet jashte rajonit qe permendim.

Tektonika shkeputese ka nje zhvillim te gjere ne rajon, e shprehur kjo me mbihypjen regjionale letiten Gurth i Spaçit- Mushte dhe qe vazhdon me ne veri ne drejtim te Qafe Lisit.

Mbihypja ka nderlikuar krahun lindor te struktures sinklinale. Ne sektorin Kroj i Ftohte e deri ne Mushte, mbihypja ka sjelle rritjen e trashesise se pakos argjilite nga 200-300 metra, ne 500-700 metra. Amplituda e mbihypjes mendohet te jete 560-600 metra.

Jane dalluar edhe disa prishje shkeputese me amplituda te vogla, me drejtim afro gjeresore, sidomos ne sektorin qendror te venburimit.

3.1.3 Pershkrim i gjeologjise se tokes ne zonen e projektit

Mineralizimi eshte i tipit kalcedon dhe kudo takohet ne kontaktin e dy pakove te shkembinjve vullkanogjene. Rajoni i vendburimit te Gurthit ndodhet ne pjesen qendrore te gjysmes veriore te zones tektonike te Mirdites duke e vendosur ne pjesen aksiale te sinklinalit te madh te Mirdites

Nga pikpamja gjeografike terreni ku shtrihet objekti qe kerkohet per shfrytezim, duke qene se ben pjese ne zonen kodrinore malore te veriut te vendit tone, eshte terren kodrinoro-malor, i nderthurur ndermjet pjeses fushore-kodrinore dhe asaj malore. Relievi paraqitet malor teper i thyer me kuota +800 - +1300 m dhe i veshur me pyje pishe, ka shume pak toke buke.

Vendburimi pershkohet nga nje sere perrenjsh te vegjel qe jane burim furnizimi kryesor i perroit Sefta i Spacit. Perroi qe kalon ne fshatin Gurth i Spacit si dhe ai qe kalon tek Kroj i Ftohte ne mes te vendburimit kane uje gjate gjithë vitit.

Mineralizimi eshte i tipit kalcedon dhe kudo takohet ne kontaktin e dy pakove te shkembinjve vullkanogjene, kurse per mineralizimin e tipit masiv pirit-kalkopirit konturet jane te prera me shkembinjte rrethues.

Shkembinjte anesore te trupave minerale kane pesuar ndryshime te theksuara hidrotermale qe kane humbur shpesh karakteristikat primare te tyre, mjaft te perhapura jane proceset e kuarcizimit, kaolinizimit, serecitizimit, kloritizimit, epidotizimit dhe ceolitizimit. Mineralizimi sulfuror i vendburimit te Gurthit perqendrohet ne serine e shkembinjve vullkanogjene ne dy breza te mineralizuar:

1. Zona e mineralizimit Gurth-Mushte
2. Zona e Katundit te Siperim.

Zona e mineralizuar Gurth-Musht shtrihet nga fshati Gurth i Spacit dhe vazhdon me nderprerje ne siperfaqe deri ne Musht me gjatesi 3 km, ndersa ne renje 300-500 metra.

3.1.4 Pershkrim i ujrave siperfaqesore dhe nentokesore ne zonen e projektit

Ky vendburim radhitet ne zonat normale e jane percaktuar dy zona hidrodinamike-

- Zona e ujrave te lira mbi nivelin 550 m
- Zona e ujrave nen presion ne lartesine nen 550 m.

3.2 Pershkrimi i karakteristikave sociale te zones ku propozohet projekti

3.2.1 Njesia administrative qe administron nje pjese te territorit te minieres mbi toke (Bashkia Mirdite)

Pershkrimi i shkurter mbi shtrirjen gjeografike dhe ndarja e administrative te Bashkise Mirdite ne nentopken e se ciles shtrihet miniera nentokesore.

Zona Gjeografike Bashkia Mirdite : Mirdita kufizohet ne veri me Bashkite e Fushe Arresit dhe Pukes, ne perendim mete Lezhes dhe ne lindje me Bashkine e Kukesit. Ne jug-lindje me bashkine Diber, ne jug me Bashkine Mat ndersa ne jug-perendim me bashkine Kurbin. Qendra e kesaj bashkie eshte qyteti i Rreshenit.

Kjo bashki perbehet nga 7 njesi administrative, te cilat jane: Rresheni, Rubiku, Selite, Kthelle, Fan, Orosh dhe Kaçinar. Te gjitha njesite administrative jane aktualisht pjese e rrethit te Mirdites dhe qarkut te Kukesit. Bashkia e re ka nen administrimin e saj kater qytete (Rreshen, Rubik, Kurbnesh dhe Reps) dhe 81 fshatra. Per te pare listen e plote te qyteteve dhe fshatrave te kesaj bashkie.



3.2.2 Popullsia Bashkia Mirdite

Të dhënat tregojnë se lëvizje të mëdha demografike zhvendosëse kanë ndodhur në të gjithë bashkinë. Këto lëvizje kanë të gjitha kah negativ dhe shënojnë largim dhe ulje të popullsisë në drejtim të zonave të mëdha urbane dhe jashtë vendit. Kjo ulje e popullsisë në rang bashkie arrin në 40.35%. Gjithashtu si pjesë e Qarkut Lezhë, Bashkia e Mirditës ka numrin më të ulët të banorëve për njësi në rang qarku. Ndryshime shumë të mëdha strukturore kanë ndodhur në ekonomi, duke e përkeqësuar zhvillimin e zonës. Para viteve '90, profili ekonomik lidhej me industrinë e shfrytëzimit të pasurive nëntokësore, kryesisht bakër, pirit, krom dhe numri i punëtorëve në industrinë minerare arrinte në 12000.

3.2.3 Zhvillimi ekonomik Bashkia Mirdite

Zona ka karakter tipik malor dhe rural. Të ardhurat financiare të popullatës mbështeten kryesisht në prodhimet bujqësore, nga zhvillimi blegtoral dhe nga pemëtaria.

Zona malore mbi lartësinë e kultivimit të hardhisë, përdoret efektshëm për kultivimin e pemëtarisë intensive (sidomos të molltoreve mbi nënshartesa xhuxhe), si dhe të zhvillimit të një bujqësie biologjike.

Tendencë është zhvillimi i blegtorisë së imët dhe sidomos të të dhirtave, pasi prodhimi i mishit, qumështit dhe sidomos të djathrave, përbëjnë një “kurs” të ri të të ushqyerit të popullsisë dhe kërkesave të tregut preferencial, prodhimet e të cilave janë të kërkuara edhe nga tregu kosovar, më i pranishëm pas ndërtimit të superstradës. Në këtë sektor është dyfishuar numri i krerëve. Nënproduktet blegtorale të zonës, si nënprodukte të karakterit bio, janë tejet të kërkuara nga tregu ynë dhe ai rajonal. Burimet kullosore të territorit të bashkisë dhe të bjeshkëve përreth bëjnë të mundur prodhime blegtorale shumë cilësore dhe me kosto të ulët, gjë që i bën konkuese dhe të kërkuara në treg.

Interesante është edhe tendenca e shtimit të bletarisë, ku numri i koshereve të bletëve është dyfishuar brenda këtyre dy viteve të fundit. Dhe jo vetëm shtimi numerik i bletëve, por më e rëndësishmja niveli profesional i lartë për mbarështimin e bletarisë. Jo rrallë sot merret mbi 40 kg mjaltë/zgjuja. Prirje në rritje vihen re edhe në ngritjen e komplekseve të rritjes dhe mbarështimit të shpendtarisë, si dhe të rritjes së derrit. Këto janë dy aktivitete ekonomike me një konsum të madh dhe tradicional të popullsisë së rrethit të Mirditës.

3.2.4 Njesia administrative qe administrojnë nje pjese te territorit te minieres mbi toke (Bashkia Puke)

Pershkrimi i shkurter mbi shtrirjen gjeografike dhe ndarja e administrative te Bashkise Puke ne te cilen perfshihet nje rruge aksesi dhe vendepozitimi i sterileve.

Zona Gjeografike Bashkia Puke : Puka kufizohet në veri dhe në perëndim me Bashkinë e Vaut të Dejës, në lindje me Bashkinë Fushë Arrëz dhe në jug me Bashkitë Mirditë dhe Lezhë. Qendra e kësaj bashkie është qyteti i Pukës. Kjo bashki përbëhet nga 5 njësi administrative, të cilat janë: Puka, Gjegjani, Rrapë, Qelëz dhe Qerret. Të gjitha njësitë administrative janë aktualisht pjesë e rrethit të Pukës dhe e qarkut Shkodër. Bashkia e re ka nën administrimin e saj një qytet dhe 41 fshatra.



5. PERSHKRIM I NDIKIMEVE NEGATIVE TE RENDESISHME TE PROJEKTIT TE PROPOZUAR

5.2 Identifikimi i ndikimeve negative në mjedis gjatë fazës së shfrytëzimit

Mënyra e propozuar e shfrytëzimit nëntokësor parashikohet të shkaktojë ndikime negative mjedisore vetëm në receptorë të veçantë të mjedisit. Më konkretisht këto ndikime do të kategorizoheshin në,

- Ndikime në nëntokë dhe proceset sipërfaqësore të tokës;
- Ndikimet negative në ajër;
- Ndikimet negative në biodiversitet (kryesisht faunë);
- Ndikimet e mundshme negative në ujëra.
- Ndikime në shëndetin e punonjesve

5.2.1 Ndikimet e mundshme mjedisore në nëntokë dhe proceset sipërfaqësore të tokës

Gjatë fazës së shfrytëzimit me galeri shkëmbi tokëformues me interes mineral do të gërmohet për nxjerrjen e mineralit. Ndikimet e mundshme negative lidhen me ndryshimet në strukturën e nëntokës dhe dëmtimin e saj për llogari të nxjerrjes së mineralit. Si pasojë e plasjeve dhe gërmimeve struktura e nëntokës mund të pësojë çarje ose shëmbje. Por sipas raportit teknik të paraqitur nga kompania, në seksionet e planifikuara për shfrytëzim nuk janë shfaqur shëmbje dhe nuk krijohet zona rreziku në asnjë pikë të fushës minerare.

Nga ana tjetër mënyra e shfrytëzimit, siç është treguar është metoda me mbushje, e cila quhet kështu pikërisht për faktin se zgavrat e mineralit mbushen me materialin steril, duke shmangur maksimalisht rrezikun e shëmbjeve.

Megjithatë një pjesë e sterileve mund të përdoret sipas nevojës për rehabilitimin e rrugëve dhe shesheve të dëmtuara.

Sa i takon sipërfaqes së tokës, do të ketë ndikime nga proceset mekanike të lëvizjes së makinerive.

Ndikime të tjera në sipërfaqen e tokës të lidhura me këtë fazë janë *ngjeshja e tokës* nga lëvizja e makinerive, *erozioni i tokës* përreth zonës së hyrjes së galerive dhe përgjatë rrugëve në zonë, *ndotja* e tokës nga lubrifikantët e makinerive.

Për shmangien dhe parandalimin e erozimit, shëmbjes së sipërfaqes dhe vithisjeve të ndryshme, në projekt është përcaktuar shfrytëzimi harmonik dhe i kombinuar në kohë dhe hapësirë të sipërfaqes që i takon ndërtimit të minierës.

5.2.2 Ndikimet e mundshme negative në ajër

Pluhuri dhe gazet - proceset që mund të shkaktojnë pluhura në mjedis janë ventilimi i galerive nëntokësore. Agjentët atmosferikë si era mund të ngrenë sasi të konsiderueshme pluhuri nga kantieret e minierave prandaj në mot të thatë dhe me re nevojitet të spërkaten sheshet hyrëse të galerive apo rrugët e brendshme.

Gjatë punimeve në nëntokë dhe shpërthimeve krijohen gaze si CO_x dhe NO_x të cilët mund të kenë efekte negative dhe me pasojë sidomos në jetën e minatorëve. Megjithëse nuk parashikohen çlirime të medha gazesh nga operacionet nëntokë, megjithatë sistemi i aspirimit dhe ventilimit të gazeve dhe pluhurave duhet të funksionojë rregullisht.

Zhurma dhe vibracionet – Burimi kryesor për këtë lloj ndikimi janë shpërthimet, por shpërthimet nuk vlerësohet të kenë ndikime thelbësore së pari sepse janë operacione që kryhen nëntokë dhe te kontrolluara dhe së dyti sepse qendrat e banuara janë larg.

5.2.3 Ndikimi në biodiversitet

Duke qenë se faza e shfrytëzimit lidhet kryesisht me aktivitetin nëntokësor, edhe ndikimet kryesore në biodiversitet në këtë fazë lidhen me faunën. Në këtë rast ndikimet që do të shfaqen janë shqetësim i llojeve të ndryshëm që popullojnë zonën për shkak të zhurmave dhe pluhurit. Ky ndikim do të bëhet shkak i mbajtjes larg të komuniteteve të caktuara.

Pluhuri do të jetë një shqetësim edhe për bimësinë e pakët të zonës. Ndërsa dëmtim fizik të saj siç është prerja në këtë fazë nuk do të kemi.

5.2.4 Ndikimet e mundshme negative në ujëra

I vetmi trup ujor sipërfaqësor që mund të ndikohet nga aktiviteti minerar është perroi ti Rasit i cila rburon në të majtë të galerive. Siç është treguar largimi i ujërave të minierës bëhet me vetërrjedhje pasi të dy galeritë ndodhen në kuotë më të lartë se perroi. Shfrytëzimi nuk ka operacione teknologjike, por ujërat mund të ndikohen nga grimcat dhe pluhuri minerar që transportohet në përrua bashkë me ujërat që largohen nga miniera.

Bashkëveprimi i ujit me grimcat e mineralit, sidomos me sulfidin që gjendet në zonën minerare mund të shkaktojë efektin e zverdhjes së masës ujore dhe rritjen e aciditetit të ujit.

Për efekte të këtij studimi, është marre për tu analizuar ujërat piken e perroit ku do të shkarkojnë ujrat e katër galerive

5.2.5 Ndikimet në shëndetin e punonjesve

Probabiliteti i ndodhjes së aksidenteve me pasojë në mjedis por edhe humane dhe ekonomike gjatë zhvillimit të projektit është në varesë të drejtperdrejte me masat që do të merren dhe zbatimin e tyre.

Aksidentet e mundshme që mund të ndodhin janë:

- Shëmbja e Galerisë si pasojë e punimeve dhe shpërthimeve të pakontrolluara.
- Renia e zjarrit në ambientet e punës.
- Dëmtimi i punonjesve gjatë punës.

Për të shmangur ndodhjen e aksidenteve gjatë procesit të përgatitjes dhe shfrytëzimit të minierës inxhinieret përkatës kanë planifikuar rradhën dhe mënyrën e kryerjes së punimeve. Për kryerjen e këtyre punimeve subjekti do të sigurojë të gjitha mjetet e nevojshme të punës si edhe do të përdorë staf teknik dhe të specializuar. Gjithashtu do të kryhen edhe trajnime të metejshme për të informuar punonjësit lidhur

me rreziqet e ndodhjes se aksidenteve gjate kryerjes se punimeve si edhe masat paraprake qe duhet te zbatohen me perpikmeri te shmangur ose minimizuar probabilitetin e ndodhjes se ketyre aksidenteve.

6 NDIKIMET POZITIVE NE MJEDISIN E ZONES SE PROJEKTIT

Zhvillimi i projektit ne zonen minerare te dhene per shfrytezim nuk ka ndikime pasuese mjedisore. Ne territorin e zones minerare nuk ka qendra te banuara, si rrjedhoj nuk eshte e nevojshme spostimi apo ndertimi i zonave te reja te banimit. Zonat me te aferta te banimit kane distance te konsiderueshme nga zona minerare dhe nuk do te ndikohen negativisht nga punimet qe do te kryhen. Zhvillimi i ketij projekti pervec te tjerave do te kete ndikim pozitiv ne uljen e papunesise dhe permiresimit te ifrastruktures rrugore. Fuqia punetore do te sigurohet nge banoret e zonave perreth dhe kjo do te rrise te ardhurat mujore per familjet e tyre. Permiresimi dhe mirembajtja e ifrastruktures rrugore do te beje te mundur lidhjen e ketyre zonave me akset kryesore nacionale. Gjithashtu ky projekt do te siguroje nje shfrytezim eficient te mineralit te bakrit. Nje ndikim tjeter pozitiv i ketij projekti eshte se siguron te ardhura ne buxhetin e shtetit nepermjet sistemit te taksave.