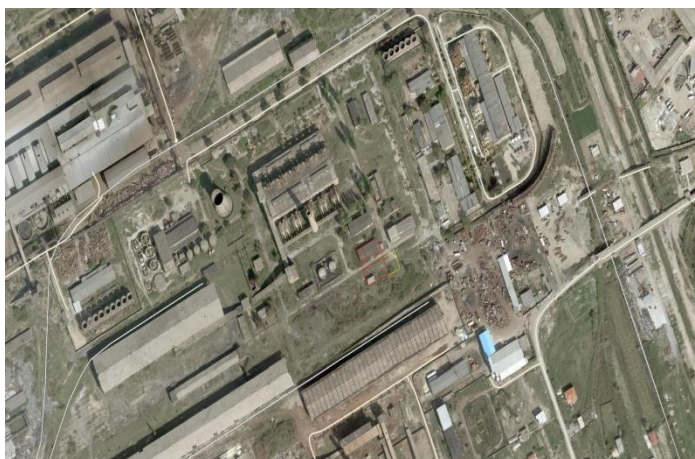


**PERMBLEDHEJ E RAPORTI TE VLERESIMIT TE NDIKIMIT NE MJEDIS  
PER NDERTIMIN DHE SHFRYTEZIMIN E IMPANTIT PER PRODHIM BITUMI  
NGA MATERIALE BITUMINOZE**



**SUBJEKTI “NIKITA”SH.P.K.**

**MAJ 2105**

	Permbatje e lendes
	Qellimi dhe karakteristikat fizike te projektit
	Qellimi : Aplikim për leje mjedisore të tipit B
	Pozicioni i zonës së studiuar
	Popullsia me perafersi
	Popullsia
	Bujqësia
	Transporti
	Ndërtimi gjeologjik
	.Hidrografia
	Veçoritë e përgjithshme të lumenjve
	Klima
	Llojet kryesore te tokave
	Bimësia
	Bota shtazore
	Te pergjithsheme per sheshin e ndertimit dhe kondicionet urbane
	Kuadri ligjor dhe statusi i zonës në studim
	Planifikimi funksional i zonës
	Kondicionet Urbane te Objektivit
	Kondicionet urbane
	Të dhëna mbi shfrytëzimin e sipërfaqes së pronës
	Pershkrimi i projektit
	Prezantimi njo formal Te pergjitheshme
	Produktet hidrokarbure
	Llogaritje termike
	Pershkrimi i skemes teknologjike te depozitave te lende se pare -naftes brut
	Procese te tjera teknologjike ne depozita
	Zbatimi i kushteve teknike dhe normave te projektimit te depozitave
	Skema teknologjike e impiantit te prodhimit te bitumit
	Pershkrimi i linjes teknologjike te impiantit
	Kontrolli i procesit dhe standartizimit:
	Kuadri politik , ligjor dhe administrativ
	Politika
	Baza Legjislative
	Metodika e hartimit te relacionit
	Synimet e hartimit te VNM-se
	Parimet e Hartimit te VNM-se
	Elementet kryesore strategjike te mbrojtjes se mjedisit
	Politikat Kombetare për Mjedisin
	Kuadri Ligjor Vendor dhe Nderkombetar
	Kuadri ligjor vendor
	Kuadri Ligjor Nderkombetar
	Ndikimet negative në mjedis
	Zhurmat
	Ndikimet vizuale
	Flora dhe fauna

	Ndikimet në cilësinë e ajrit
	Kontaminimi i tokës
	Mbetjet
	Ndikimet në komunitet
	Problemet dhe shkarkimet mjedisore
	Shkarkimet ne Ajer
	Shkarkime te ujrave te ndotura
	Zhurmat dhe Vibracionet
	Mbetjet e ngurta
	Burimet e shkarkimit ne ajer:
	Fluksi dhe Kohezgjatja e shkarkimeve (per cdo pike/burim shkarkimi) ne ajer:
	karakteristikat e shkarkimit ne ajer
	Clirimi i zhurmes ne Mjedis
	Shkakimet e Ujrave te ndotura
	Informacion i detajuar per shkarkimet e lengeta
	Informacione mbi cilesine mjedisore ne zonen e studimit.
	Pejsazhi
	Informacione mbi cilesine e ajrit ne zonen ne studim
	Informacione mbi cilesine e ujrave siperfaqsores ne zonen ne studim:
	Masat pe mbrojtjen dhe manaxhimin e qendrueshem te mjedisit.
	Mbrojtja e tokës
	Masat për mbrojtjen e cilësisë së ajrit
	Zhurmat
	Masat për menaxhimin e mbetjeve të ngurta dhe të lëngëta
	Mbetjet e lengeta
	Sistemimi I ujrave brenda perimetrit te impiantit.
	Ndotja nga pluhurat
	Mbrojtja e shëndetit të njeriut
	Gëlltitja e rastësishme
	Mbrojtja e peisazhit
	Masat mbrojtese per evitimin e ndotjes a nga transporti
	Furnizimi i depozitave
	Furnizimi me ujë
	Kanalizimet
	Furnizimi me energji elektrike
	Mbrojtja kundër zjarrit
	Progrsami i monitorimit te ndikimit ne Mjedis
	Plani i monitorimit.
	Pastrimi dhe përgatitja e sheshit.
	Marrja me qira e shesheve ndihmese
	Ndertimi i Objektivit
	Menaxhimi i Mbetjeve
	Magazinimi dhe trajtimi i materialeve te rrezikshme.
	Hedhja e mbeturinave te ngurta dhe te lëngëta
	Plani i monitorimit konsiston ne:
	Plani i Manaxhimit te Mbetjeve
	Plani rehabilitimit te burimeve minerare
	REKOMANDIME

## Hyrje

Tregu i hidrokarbureve në kushtet e sotme ka sjellë si si domosdoshmëri futjen e teknologjive të përparuara në kuadrin e investimeve të mëdha dhe në kooperim me investitorë të huaj të rëndësishëm.

Ekonomia shqiptare është në zhvillim dhe po ecen me ritme të shpejta në drejtim të integritit të saj rajonal, Evropian dhe Botëror.

Shqipëria aktualisht është duke u përballur me sukses me sfidat e integritit në Bashkimin Evropian, gjë e cila përfshin angazhimin për ndërtimin e kapaciteteve të reja ekonomike, përshtatjen e teknologjive, si dhe integritimin e ekonomisë shqiptare në hartën e tregjeve rajonale dhe ndërkombëtare.

Ky përbën një proces kryesor për të garantuar koherencën dhe vazhdimësinë e strategjive, të reformave, si dhe të prioriteteve të ekonomisë shqiptare, të cilat janë të nevojshme në kushtet e një ekonomie të tregut të lirë.

Arritja e këtyre objektivave parësore do të bëhet e mundur nëpërmjet politikave efektive, konsolidimit dhe zhvillimit të sektorëve kryesorë të ekonomisë kombëtare, konsolidimit të institucioneve dhe hartimit e implementimit të projekteve, të cilët realisht do ta integrojnë ekonominë Shqiptare, duke u bazuar në drejtimet kryesore të “Strategjisë Kombëtare për Zhvillim dhe Integritim”, si dhe në strategjitë sektoriale dhe rajonale.

Përpjekjet konstante për harmonizimin e politikave të rritjes ekonomike me kërkesat e standardeve mjedisore, përbëjnë gjithashtu një drejtim tjetër themelor të programeve të Qeverisë për një zhvillim të qëndrueshëm të vendit.

Ekspierienca e vendeve të zhvilluara ka treguar se, për të pasur një zhvillim normal të sektorit energjetik duhet të vendoset një balancë e drejtë ndërmjet politikave qeverisëse dhe mekanizmave të tregut, si dhe menaxhimit të energjisë.

Pikërisht në këtë kontekst janë vlerësuar dhe trajtuar projektet që duhet të ndiqen për sektorin energjetik, duke përfshirë edhe ato që lidhen me zhvillimin e zonave me aktivitet kompleks sikurse mund të jene zona energjetike dhe industriale, nëpërmjet të cilëve evidentohen investimet përkatëse në vlerë (përburime gjenerimi, apo linja dhe rrugë të transmetimit), si dhe koha e domosdoshme, që duhet për t'i realizuar ato.

Nafta, gasi, zhavori bituminoz, rera bituminoze dhe nënproduktet e tyre përbëjnë një nga aktivitetet më të rëndësishme dhe më me peshë në ekonominë shqiptare, ku përfshihen edhe prodhimi, përpunimi, transportimi dhe tregtimi i këtyre produkteve dhe nënprodukteve .

Rritja ekonomike dhe zhvillimi tërësor i vendit kanë kërkuar dhe kanë nxitur ndërtimin e objekteve të reja energjetike e industriale, për të cilat ne ecuri janë paraqitur kërkesa e propozime konkrete, mjaft prej të cilave janë fokusuar në zonën e Fierit në fushën e Nxjerrjes së Naftës Bruto.

Shoqeri “NIKITA” Sh.p.k. pas një operacioni disa vjeçar në fushën e tregëtimit të bitumit dhe përpunimit të tij ka mundur të hyjë në tregun e jashëm të njohë dhe afirmojë kompani të huaja që operojnë në fushën e projektimit, ndërtimit dhe prodhimit të Rafinerive të Përpunimit të Naftës , prodhimit të bitumit ku prodhimi i bitumit vendas kërkon tregun dhe e këtyre impianteve për tregun e brëndshëm dhe atë rajonal që është i favorshëm.

Ndërtimi i një objekti të tillë të Prodhimit të Bitumit nga zhavori bituminoz dhe elemente të tjere shtese përbën një operacion me investim të rëndësishëm në fushën e hidrokarbureve për vendin tonë.

Në kushtet aktuale tek ne egzistojnë disa objekte të tilla rafinerie naftë të trashëguara nga e kaluara me një teknologji të vjetër të viteve 50 e 70.

Ndërtimi i një impianti të tillë i vogël por modest të këtij lloji parashtron një sërë kërkesash për investitorin. Këto kërkesa kanë të bëjnë me rajonizimin ndërtimit të impiantit

që duhet të përputhet me zonat e përcaktuara industria te miratuara nga shteti .

Kërkesat e tjera janë me karakter mjedisor, pra për mbrojtjen e mjedisit nga problemet dhe efektet që shkaktojnë këto objekte që njihen mirë dhe që në vendin tonë janë prezente nga Rafineri dhe impiante te tilla te ngjashme egzistuese.

Një problem tjetër është e sipërfaqes tokësore që do të zihet nga impianti. Ky objekt ka një planimetri të kufizuar shtrirje dhe zë një sipërfaqe të percaktuar toke. Konkretisht ndertimi behet në një teren brenda “Kombinatit Energjitik”sh.a, por sot nuk funksionon funksionon .

Impianti dotë ketë një skemë të plotë dhe një cikël të mbyllur përpunimi të lëndës së parë të zhavorit bituminoz . Në këtë skemë është parashikuar që në ciklin e saj të përmbillet si përpunimi i zhavorit duke prodhuar bitum . Cikli përpunues do të jetë i plotë

Impianti do të ketë nje detyrim madhor të vendosjes dhe respektimit të raporteve mjedisore dhe do të zërenjë vend normal dhe pa shkakuar ipakte të padëshëruara mjedisore për zonat përreth.

## **Seksioni 1**

### **Qellimi dhe karakteristikat fizike te projektit**

Projekti i propozuar per tu pajisur me Leje Mjedisore Tipi B ka si qellim funksionimin e linjes per prodhimin e Bitumit nga lendet bituminoze(zhavori bituminoz etj) si dhe infrastrukturen mbeshtetese te tyre ( laborator, magazine, zyra etj) nga Shoqeria “NIKITA”sh.p.k. Per nje funksionim sa me optimal dhe me cilesi qe synohen te ofrohen, do te ndertohen objektet dhe infrastruktura e cila do mbeshtese aktivitetin e mesiperm.

Investitori po zhvillon prej vitesh kete veprimtari , ka mjetet e nevojshme teknike dhe nje staf te caktuar posacerisht per kete veprimtari, ka si synim zhvillimin e aktivitetit sipas ligjeve, akteve ligjore dhe nenligjore, urdheresave dhe udhezimeve per kete synim, mbajtjen paster te rrugeve dhe shesheve perberese te tij, mbrojtjen e jetes dhe te shendetit te njeriut si dhe mbrojtja e mjedisit ne' zbatim te ligjeve te dala ne vite per te minimizuar ndotjet.

Ky raport eshte hartuar per te identifikuar ndikimet negative ne mjedis te kesaj veprimtarie dhe propozimet per masat zbutese te tyre. Duhet thene se specialistet e studios mjedisore kane pasur per baze Ligjin Nr.10440, date 07.07.2011 “Per Vleresimin e Ndikimit ne Mjedis” dhe aktet e tjera normative qe lidhen me te”; Ligjin Nr. 10448, datë 14.07.2011, ”Per Lejet e Mjedisit”, neni 20 “Kërkesat e përgjithshme për funksionimin e lejes së mjedisit të tipit B”, pika 2” E njëjta leje mjedisi e tipit B mund të lejojë funksionimin e më shumë se një instalimi të të njëjtit operator në të njëjtën vendndodhje”; shtojce 1, Veprimtarite e katranit dhe bitumit- pika 7.3./c. “Veprimtarite qe nuk pefshihen ne pikat 7.3.a ose 7.3.b ose ne pika te tjera te kesaj shtojce qe perfshijen ngrohjen por jo distilimin e katranit ose bitumit me ndonje veprimtari prodhimi”;

### **Qellimi : Aplikim për Leje Mjedisore të tipit B**

**PËR NDËRTIMIN DHE FUNKSIONIMINE IMPIANTIT TË PRODHIMIT  
TË BITUMIT  
NE ISH KOMBINATI ENERGJITIK KOMUNA BRADASHESH ELBASAN**

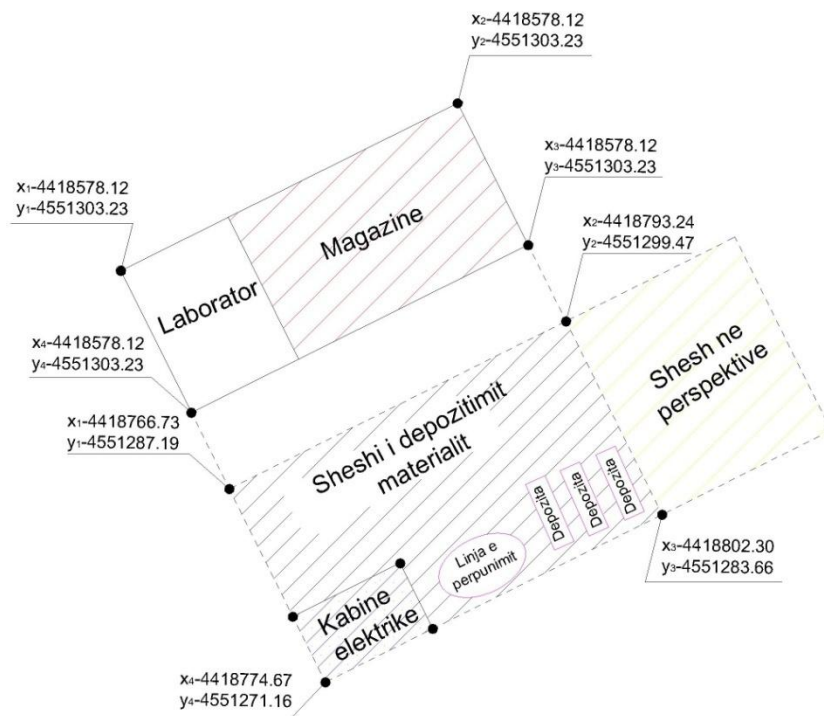
## Pozicioni i zonës së studiuar

### Vendndodhja e projektit

Impianti i prodhimit të bitumit do të ndertohet ne ish Kombinati Energjistik Komuna Bradashesh, Rrethi Elbasan

Teritori eshte marre i eshte marre kombinatit Energjistik me kontrate nga subjekti “Nikita”sh.p.k Truall 198,9 m<sup>2</sup> aktualishte siperfaqe nen objekt 53,9m<sup>2</sup> .

### Koordinatat e vertekseve te truallit do te jene



Objekti	Koordinatat	
Magazina	x1-4418578.12	x2-4418785.98
	y1-4551303.23	y2-4551315.94
	x3-4418792.39	x4-4418763.19
	y3-4551303.97	y4-4551293.07
Kabina elektrike	x1-4418773.36	x2-4418781.74
	y1-4551275.44	y2-4551278.94
	x3-4418783.28	x4-4418774.67
	y3-4551275.28	y4-4551271.16
Sheshi vendeponitimi	x1-4418766.73	x2-4418793.24
	y1-4551287.19	y2-4551299.47
	x3-4418802.30	x4-4418774.67
	y3-4551283.66	y4-4551271.16
Linja e perpunimit	x-4418788.97 y-4551280.88	

**Pershkrimi i vendit dhe mjedisit te tij Qarkut Elbasan : Pozita gjeografike , kufijte , Madhesia , Vleresimi gjeopolitike dhe ekonomike .**

**KARAKTERISTIKA TE PERGJITHESHME TE QARKUT ELBASANIT KOMUNA BRADASHESH.**

Qarku i Elbasanit shtrihet në pjesën lindore të Republikës së Shqipërisë. Ai bën pjesë në Krahinën Malore Qëndrore, dhe ndodhet pothuajse në qendër të saj.

Lartësia mesatare e zonës është 1049m mbi nivelin e detit. Kjo lartësi është më e lartë se lartësia mesatare e Republikës.

Lumenjtë dhe përrenjtë kryesorë që e përshkojnë këtë rajon janë: Shkumbini, i cili përbën arterien kryesore të rrethit.

Rrethi i Elbasanit për vetë pozitën gjeografike që ka dhe karakterin kodrinoro-malor të relievit, ka një klimë me dimër të butë dhe verë të freskët, pasi nëpër të depërtojnë masat ajrore detare, ndërsa malet që e rrethojnë pengojnë depërtimin e masave të ftohta nga lindja.

## **Popullsia**

Zona në fjale është pranë Qytetit Elbasan dhe rreth e përfaqësohet shtrihen një mori fshatrash të cilët kanë orgjine të vjetër popullore. Fshatrat janë afër njëri tjetrit dhe janë të lidhur me infrastrukture rrugore midis tyre.

Komuna Bradashesh bën pjesë në Rrethin e Elbasanit ka një pozitë të favorshme gjeografike, duke u shtrirë në lindje të Shqipërisë dhe duke u përshkruar pothuajse në drejtim veriperëndim-juglindje nga lugina e Shkumbinit. Kjo luginë që në kohët e lashta është përshkruar nga rruga "Egnatia", një nga rrugët kryesore që lidhte viset perëndimore me viset lindore të Ilirisë e më tej.

Nga sa vihet re, dalim në konkluzionin se popullsia e zonës ka një riprodhim të lartë, duke patur si koeficient të lindjeve 34.5\1000 banorë, që është mbi mesataren e Republikës.

Karakteristikat e përgjithshme të ekonomisë

Mjedisi gjeografik, si kusht i domosdoshëm i jetës materiale në këtë rreth është shumë i favorshëm. Klima mesdhetare me të gjithë elementët e saj përbërës, si dhe kushtet pedologjike të tokave, përcaktojnë në rreth një botë floristike shumë të pasur, duke krijuar mundësinë e kultivimit të shumë bimëve bujqësore, të cilat janë të nevojshme për zhvillimin e industrisë së lehtë dhe asaj ushqimore.

Ndërtimi dhe struktura gjeologjike e rrethit përcaktojnë shumëllojshmërinë e rezervave minerale, duke përbërë një bazë të rëndësishme për zhvillimin e industrisë nxjerrëse.

Rrethi ka burime të shumta hidroenergjitike, që ndikojnë dukshëm në zhvillimin energjistik të tij.

## **Bujqësia**

Kjo zonë ka një shumëllojshmëri të mjedisit natyror. Në një hapësirë të kufizuar mund të hasësh mjedise natyrore nga më të ndryshmit. Ky fakt përcaktohet edhe nga mikroklima e krijuar, relievi i copëtuar, si edhe nga tokat që jo gjithmonë janë pjellore.

Klima e rrethit megjithëse në përgjithësi është mesdhetare, në disa zona ajo shfaqet me lëkundje jo të vogla të temperaturës, gjë e cila ndikon në zhvillimin e bujqësisë.

Fakti tjetër fiziko-gjeografik, që ndikon në zhvillimin bujqësor është edhe lartësia mbi nivelin e detit. Por elementi më i rëndësishëm është vetë toka bujqësore. Përgjithësisht, tokat më pjellore janë tokat e kafenjtës dhe ato aluvionale, të cilat zënë mbi 2/3 e tokës së punueshme të rrethit.

## **Transporti**

Pozita gjeografike ka luajtur një rol të rëndësishëm në zhvillim e transportit, pasi këtu kalon rruga nacionale Durrës-Qafë Thanë e cila është edhe arteria kryesore e zonës.

Transporti automobilistik është më kryesori në transportin e brendshëm të mallrave dhe të udhëtarëve. Ai zë pothuajse 100% të volumit të transportit të mallrave si edhe 4/5 e transportit të udhëtarëve.

## **Ndërtimi gjeologjik**

Qarku i Elbasanit nga pikëpamja gjeologjike bën pjesë në trevën e rrudhosur Alpine, që i përket periudhës së 252 milion vjetëve të fundit të historisë gjeologjike të trullit shqiptar. Pothuajse gjithë territori i rrethit bën pjesë në Albanidet e brendshme. Historia e zhvillimit gjeologjik është mjaft e ndërlikuar, si rezultat i një sërë fenomenesh që kanë ndodhur në sipërfaqen e rruzullit tokësor si: faza të ndryshme rrudhosjeje, veprimtaria e vullkaneve, përparimi dhe tërheqja e detit, fundosjet e ngritjet tektonike. Nën veprimin e këtyre forcave të brendshme dhe të jashtme, relievi ka ndryshuar vazhdimisht deri sa ka marrë pamjen e sotme të tij.

Historinë e zhvillimit gjeologjik të rrethit mund ta ndjekim që në erërat paleozoike, sepse dihet që shkëmbinjtë më të vjetër, që formojnë Albanidet, janë formuar gjatë kësaj ere. Gjatë erës paleozoike territori i rrethit ishte i mbuluar nga deti, kjo gjë lejoi që gjatë kësaj kohe të formoheshin shkëmbinjtë sedimentare e magmatike si pasojë e derdhjeve vullkanike nënujorë të formuar në shkëmbinjtë efuzivë.

Prezenca e shkëmbinjve ofiolitikë ose “ Gurët e Blertë” tregojnë më së miri se territori i rrethit të Elbasanit gjatë erës paleozoike ka qënë i mbuluar nga deti. Gjatë erës mesozoike dalin mbi ujë viset e para malore të rrethit dhe kryesisht masivi i Shebenikut, vargu i Polisit, Uloku, Golloborda etj.

Në erën kenozoike pothuajse doli mbi ujë gjithë territori i rrethit me përjashtim të luginës së Shkumbinit, e cila gjatë kenozoit ishte mbuluar me dete të brendshëm. Mendohet se nga mesi i periudhës së neogjenit deti i brendshëm mbulonte luginën e Shkumbinit nga Murrashi deri në Qukës dhe pothuajse gjithë pjesën e ulët të luginës. Në vazhdim të zhvillimit gjeologjik, territori i rrethit përfshihet nga lëvizje të fuqishme diferencuese. Kjo gjë solli aktivizimin e erozionit.

Gjatë kuaternarit, si rrjedhim i vazhdimit të lëvizjeve të fuqishme diferencuese lartësia e relievit rritet vazhdimisht. Kjo gjë rriti shumë veprimtarinë gërruese të lumenjve, të cilët krijuan luginat e tyre. Në këtë periudhë në lartësinë e Shebenikut dhe të Gollobordës filloi veprimtaria e akullnajave, gjurmët e të cilave vërehen edhe sot në formën e luginave apo të cirqeve akullnajore, në Shebenik,

Nisur nga pamja e ndërtimit gjeologjik të rrethit, vëmë re se shkëmbinjtë paleozoikë përfaqësohen me terrigjenet që pothuajse gjenden në të gjitha zonat e larta të rrethit, po kështu rreshtet, depozitimet flishore dhe depozitimet molasike gjenden pothuajse në të gjithë rrethin.

Në rreth përhapje të gjerë kanë shkëmbinjtë magmatikë. Ata ndodhen kryesisht në rajonet malore të vendit. Në përgjithësi relievi i formuar prej tyre ka kreshta të rumbullakta. Ndërsa shkëmbinjtë kenozoikë janë shumë të përhapur dhe përfaqësohen kryesisht nga terrigjenet argjile, ranore, konglomerate, të ndërtuara me shtresa gëlqerorësh, të cilët formojnë pothuajse të gjithë strukturat antiklinale të rrethit. Në këta shkëmbinj pothuajse gjithmonë është zhvilluar procesi i karstit. Grumbullimet kuaternare gjenden kryesisht në zona të ulëta të luginës së Shkumbinit dhe rrëzë maleve të ndryshme të rrethit. Shkëmbinjtë që përbëjnë trullin e rrethit përmbajnë minerale të dobishme. Studimet gjeologjike të kryera në rreth kanë çuar në zbulimin dhe shfrytëzimin e mineraleve të ndryshme dhe të shumëllojshme të



rrethit, si hekur-nikel, në zonat Prrenjas, Pishkash, Skroskë etj. Apo minerale të rralla të zbuluara në zona të ndryshme të Qarkut si azbesti në Qarrishtë, bokside në Dardhë, Babje etj.

## **Hidrografia**

Uji është një pasuri me vlera të mëdha. Përdorimi i tij është i gjerë e i gjithanshëm, për bujqësinë, për industrinë dhe për shumë nevoja të tjera të popullsisë.

Qarku i Elbasanit ka pasuri të shumta ujore, që përbëjnë një bazë të fortë për zhvillimin ekonomik të tij. Treguesit e kësaj pasurie janë të shumtë. Si rrjedhim i kushteve të përshtatshme fiziko-geografike (rreshjet e shumta që bien, copëtimi i madh i relievit etj), në Qarkun e Elbasanit është zhvilluar një rrjet i dendur lumenjsh e përrenjsh, me dendësi 6.5km/km e me gjatësi të përgjithsme 2700km.

Qarku është i pasur me ujëra nëntokësorë, të cilët gjenden kryesisht në zonën e ujërave freatikë dhe të çarjeve karstike.

## **Veçoritë e përgjithshme të lumenjve**

Lumenjtë e Qarkut të Elbasanit burojnë nga zonat e larta malore duke kaluar nëpërmjet një relievi të thyer me pjerrësi të mëdha, të cilat dallohen për pragje e gryka të shumta. Përgjithsisht lumenjtë e qarkut janë të shkurtër, të palundrueshëm dhe janë degë të lumit Shkumbin. Pjerrësia e madhe e relievit të pellgjeve ujëmbledhës dhe përqëndrimi i reshjeve kryesisht në gjysmën e lagësht të vitit shkakton një kapacitet të madh të rrjedhjes, që arrin në 64% të shtresës së zakonshme të ujit të lumenjve.

Lumenjtë e kësaj zone bëjnë pjesë në tipin mesdhetar. Ata ushqehen kryesisht nga reshjet atmosferike dhe më pak nga ujërat nëntokësore. Në ushqimin e tyre rol të rëndësishëm luan shiu dhe bora. Prandaj pjesa më e madhe e prurjes së tyre është gjatë muajve nëntor-dhjetor, në periudhën e shirave dhe në mars-prill, gjatë shkrirjes së dëborës. Stina me prurje më të mëdha është dimri me 41% të rrjedhës vjetore, pastaj vjen pranvera me 33% të rrjedhjes vjetore, vjeshta me 18% dhe vera me 8%.

Shpesh disa nga përrenjtë gjatë stinës së verës pothuajse thahen. Lumenjtë dallohen nga lëkundjet e mëdha të niveleve dhe të prurjeve, nga fryrja e menjëhershme gjatë shirave dhe nga ulja e shpejtë e nivelit të tyre. Lumenjtë e përrenjtë për shkak të regjimit shumë të çrregullt dhe pjerrësisë së madhe të relievit dallohen për forcën e madhe gërryese dhe prurjet e mëdha të ngurta. Gërryerja e tyre është shtuar edhe si rrjedhojë e shkatërrimit të bimësisë në disa sektorë nga prerjet e shumta dhe pa kriter të pyjeve.

Lumenjtë kryesorë

Shkumbini (181km) i cili është një ndër lumenjtë më të mëdhenj të vendit, përbën arterien kryesore të rrethit të Librazhdit (rreth 46km).

**Lumi Shkumbin** buron nga shpati lindor i Valamarës të rrethit të Pogradecit. Rrjedhja e sipërme dhe e mesme e tij kalon në një reliev të thyer malor, nga 173m mbi nivelin e detit në zgjerimin e Mirakës dhe deri në 1900m në Valamarë, duke pasur një ndryshim hipsometrik 1700m, gjë që është lidhur shumë me erozionin regresiv të tij 40-1000metra. Shtrati shpesh ngushtohet dhe merr trajtën e grykave të ngushta, më e theksuara është në dalje të qytetit të Librazhdit (gryka e Murrashit). Pellgu ujëmbledhës i tij përbëhet nga magmatikë, gëlqerorë e terrigjenë. Ka veshje të pakët bimore, kjo edhe për arsye të prerjes pa kriter.

Degët e shumta e më të mëdha të Shkumbinit rrjedhin nga krahu i djathtë i tij. Ato zënë fill në lartësitë lindore të malësisë së Mokrës dhe të Shebenikut, në ato lartësi ku rreshjet e borës zënë vendin kryesor.

Degët e tij dallohen për pjerrësi të konsiderueshme dhe pellgje ujëmbledhëse të përbëra kryesisht nga molasat dhe magmatikët. Duke filluar nga burimi i tij e në vazhdim ai merr me vete mjaft degë. Kështu në Golik merr me vete përroin e Radicinës, në Qukës Lingaicën, në Bushtricë përroin e Bushtricsës, në Hotolisht përroin e Hotolishtit, në Dragostunjë përroin e Dragostunjës, në hyrje të qytetit të Librazhdit merr përroin e Shejes, në dalje të qytetit të Librazhdit merr degën e tij më e madhe lumin e Rrapunit, kurse në Mirakë lumin e Gostimës etj. Në këto kushte lumi i Shkumbinit dallohet për prurje të konsiderueshme, që luhaten nga 61m/sek në muajin prill dhe në 8.3m/sek në muajin gusht. Duke pasur një mesatare vjetore 63m/sek në Murrash. Siç shihet në regjimin e këtij lumi rol të madh luajnë reshjet e shiut edhe ato të borës. Ky lumë dallohet edhe për prurje të konsiderueshme të materialeve të ngurta.

## **Klima**

**Studimi i klimës** ka rëndësi të madhe për zhvillimin e ekonomisë së rrethit, sidomos për bujqësinë, transportin, për ndërtimet industriale e turistike, për qendrat e banuara etj.

Qarku i Elbasanit për vetë pozitën gjeografike që ka dhe karakterin kodrinoro-malor të relievit, ka një klimë relativisht me dimer të butë pasi nëpër të depërtojnë masat ajrore detare, ndërsa malet që e rrethojnë pengojnë depërtimin e masave të ftohta nga lindja.

Sipas të dhënave nga stacioni i metrollogjik temperatura mesatare e rrethit është 14°C, e përafërt me atë të Çorovodës dhe atë të Gjirokastrës. Muaji më i ftohtë është janari me temperature mesatare 4.4°C, kurse muaji më i nxehtë është gushti me një diferencë të pakët të tempertaturave në korrik. Gushti e ka temperaturën mesatare 23.4°C, ndërsa korriku 23.2°C.

Temperatura maskimale absolute e regjistruar është 40.5°C, e shënuar më 14 gusht 1957, kurse temperatura minimale absolute e regjistruar është (-15°C) e regjistruar në 14-15 janar 1968.

Sasia e reshjeve qëndron në vlerat mesatare të Republikës. dhe bien mesatarisht 1.364mm reshje në vit. Muaji më i lagësht është dhjetori me 184mm, shkurti me 174mm. kurse muaji më pak i lagët është korriku me 27mm reshje.

Rreshjet më të mëdha bien në stinën e dimrit, gati 5-herë më shumë se në verë. Maskimumi 24 orësh i rreshjeve është 100mm, regjistruar në 11 janar 1940 dhe më 29 tetor 1939.. Rreshjet ketu bien edhe në formë dëbore. Numri i ditëve me reshje në vit është rreth 120. Numri i ditëve me reshje bore është rreth 6.6 ditë me bore në vit. Bora fillon zakonisht në 15-ditëshin e parë të dhjetorit. Lartësia maskimale e shtresës së bores është vërejtur rreth 150cm, si në Shebenik, Kaptinë, Kallkan etj.

Qarku ben pjese ne zonen mesdhetare kodrinore qëndrore, shtrihet kryesisht në të gjithë luginën e Shkumbinit. Karakteristikat e kësaj zone janë: temperaturë mesatare vjetore është 14°C. Temperatura e janarit është 4.4°C, kurse e korrikut shkon në 23.2°C. Temperaturat minimale janë regjistruar deri në (-7°C). Sasia e reshjeve shkon deri në 1.321mm.

## **Llojet kryesore te tokave**

Ndryshimi i faktorëve te lartpërmendur në formimin e tokave, ka kushtëzuar katëzimin e llojeve të tokave në drejtim vertikal. Duke u nisur nga lartësitë më të ulta drejt atyre më të larta, dallojmë këto tipe tokash :

Tokat aluvionale, gjenden në lartësinë 0-500m mbi nivelin e detit. Këto toka janë të pakta.

Tokat e kafenjta gjenden në lartësinë 600-1000m mbi nivelin e detit. Këto janë toka me shtrirje më të mëdha. Ato formohen mbi shkëmbinj të sedimtarë dhe pjesërisht mbi

shkëmbinjtë magmatikë. Kanë një profil me trashësi deri 120-150cm, përmbajtje të humusit 4-9% dhe reaksion asnjëanës. Në to kultivohen drithërat, duhani, perimet e farogjeret

Tokat e murrme pyjore shtrihen nga 1000-1200m dhe nga 1600-1800m mbi nivelin e detit. Këto toka formohen nga shkëmbinjtë sedimentarë, magmatikë dhe metamorfikë, kanë profile të trashë (80-140cm), përmbajtje të madhe humusi (rreth 12-15 %), reaksion acid, me përjashtim të rasteve kur zhvillohen mbi gëlqerorët. Janë toka pjellore dhe shfrytëzohen për mbjelljen e disa kulturave bujqësore siç është edhe patatja, thekra, gruri si edhe drurëve frutore, mollëve, kumbullave etj.

Tokat livadhore malore, shtrihen në lartësitë mbi 1800-2500m mbi nivelin e detit.

Formohen kryesisht mbi shkëmbinjtë sedimentarë, por ndeshen gjithashtu edhe tek magmatikët apo tek metamorfikët. Këto toka kanë profil me trashësi deri në 1m, dhe dallohen për përmbajtje të lartë humusi (16-24%), për reaksion të theksuar acid, (me prejashtim të rasteve kur zhvillohen mbi gëlqerorët në të cilët marrin reaksion asnjëanës ose pak acid). Janë toka shumë pjellore dhe shfrytëzohen kryesisht si kullota gjatë periudhës së verës.

### **Bimësia**

Një nga komponentët e peisazhit gjeografik i cili ndikon shumë në dukuri dhe procese që ndodhin në të, është edhe bimësia. Në përputhje me faktorët që ndihmojnë në zhvillimin e bimësisë bëhet dhe klasifikimi i saj.

Shumëllojshmëria e madhe e kushteve klimatike dhe e tokave e ka bërë një nga rrethet më të pasur në lloje të shumta bimësh. Megjithatë në zonë mbizotëron bimësia e Europës Qëndrore. Për shkak të relievit kodrinoro-malor, bimësia është e vendosur në kate.

Duke u nisur nga niveli i detit dallojmë këto kate bimore:

Kati i shkurreve meshdetare

Kati i dushqeve

Kati i ahut dhe i halorëve

Kati i kullotave alpine (malore)

### **Bota shtazore**

Pozita gjeografike e rrethit, shumëllojshmëria e peisazheve gjeografike, pasuria bimore, relievi i copëtuar, pasuria ujore dhe veçoritë e klimës kanë përcaktuar një botë të pasur e të shumëllojshme shtazore.

Bota shtazore tokësore përbëhet nga gjitarët (insektngrënësit, mishngrënësit, barnngrënësit, zvarranikët etj). Nga gjitarët insektengrënës dallohet urithi, iriqi që gjenden kryesisht në zonën e shkurreve mesdhetare dhe deri në zone e dushkut.

Nga kafshët tokësore, më i përhapuri është lepuri i egër, i cili jeton më tepër në vende të veshura me shkurre dhe pranë tokave bujqësore. Derri i egër gjendet më shumë në pyjet e dushkut dhe përdor si ushqim lëndët e lisit. Midis kafshëve të egra grabitqare më të përhapura janë ujku e dhelpra të cilët gjenden pothuajse në të gjithë rrethin. Në vendet malore me pyje të dendura gjendet arriu i murrmë. Kjo kafshë është e rrallë, prandaj gjyeta e saj është e ndaluar me ligj, ndonëse ajo vazhdon po njësoj. Në rreth janë të përhapura edhe kafshë të tjera si :vjedulla (baldosa), nusja e lalës, ketri, kunadhja, macja e egër etj.

Shumë e pasur dhe interesante është bota e shpendëve, e cila përbëhet përafërsisht nga 250 lloje të ndryshme (të përhershëm si edhe shtegëtarë). Në shpendët grabitqarë dallohen : shqiponja e malit, skifteri, laraska, sorra, bufi, kukuvajka, falkoi etj. Ndër shpendët jo grabitqarë më të përhapur kemi : turtulli, thëllënxa e malit, gjeli i egër, bilbili, mëllenja, qyqja, kumria, qukapiku, grifsha, gushëkuqi, cerri etj.

Po kështu përhapje të gjerë kanë edhe zvarranikët si : gjarpëri, bolla, nëpërka, kakëzogëza etj.

Bota shtazore ujore e rrethit përfaqësohet nga llojet e ndryshme të peshqve, që rriten në ujërat e lumit të Shkumbinit dhe degët e tij si : mlyshi, mustaku, ngjala, trofta, më rrallë

edhe vidra. Bota shtazore e rrethit, kohët e fundit është dëmtuar nga gjyeta e tepruar. Në disa zona ajo është dëmtuar nga përdorimi i pesticideve dhe i lëndëve të tjera shkatërruese.

Megjithatë duhet theksuar se edhe bota shtazore e këtij rrethi përbën një resurs natyror mjaft të pasur i cili ndikon pozitivisht në zhvillimin e turizmit.

## **Te pergjithsheme per sheshin e ndertimit dhe kondicionet urbane**

### **Kuadri ligjor dhe statusi i zonës në studim**

Zona në fjalë është nën administrimin e Komunës Paper

Zona tashmë mund të përkufizohet fizikisht dhe konceptualisht si një zonë me potencial zhvillimi urban i të ardhmes së afërt.

Territori në studim nuk është i përfshirë në mënyrë të drejtpërdrejt në zonat e mbrojtura me ligj sikurse janë: parqet kombëtare, zonat ujore të mbrojtura, zonat mendërtime me vlerë dhe zonat monumentale, të cilat ruhen në përputhje me planet e zhvillimit ekonomik të vendit.

### **Planifikimi funksional i zonës**

Zona në të cilën zhvillohet ky aktivitet, është një zonë industriale me karakter ekonomik.

Sipas studimit urbanistik të PPV miratuar, kjo zonë është konceptuar si hapësirë me investime industriale me ndërtesa të me lartësi nga dy deri në katër kate.

Në këtë studim bën pjesë dhe godina e mësipërme lartësia e të cilës është harmonizuar me lartësinë e objekteve të tjera përreth.

Objekti respekton distancat nga objektet e tjera dhe nga rrugët e reja.

Studimi përfshin një sipërfaqe prej 189,9m<sup>2</sup> dhe synon të jetë një biznes i pajisur me të gjitha parametrat bashkëkohore, si hapësira: shërbimi, pushimi, gjelbërimi rrugë dhe parkim makinash. Në studim janë paraparë të gjitha kushtëzimet dhe normativat e përcaktuara nga “Rregullorja e Planifikimit të Territorit” Ambjenti është parashikuar të jetë i rrethuar me rrjet dhe mur në perimetrin e tij do të jetë i mbikqyrur me roje sigurie dhe kamera mbikqyrese.

Objekti në tërësi është i paisur me sistemin zjarrfikës dhe me sistemin e perballimit të emergjencave. Të gjitha repartet dhe depozitat kanë ruajtur normat teknike të distancës nga njëra-tjetra si do të jenë pajisur me teknikat më të fundit të shmangjes së avarive.

### **Kondicionet Urbane të Objektivit**

Vlerësimi teknik, i trajtuar shkurtimisht më poshtë, bëhet me qëllim demonstrimin e raportit mjedisore të aktivitetit që impianti i prodhimit të bitumit. Zgjidhja funksionale në tërësinë e saj është përmbajtur kërkesave të investitorit, e harmonizuar kjo edhe me kërkesat e tregut.

Gjithashtu janë parashikuar raportet optimale të shfrytëzimit për shërbim si dhe parkim automjetesh, duke shmangur çdo përplasje të mundshme të fluksit të lëvizjes.

Përsa i përket ambienteve të shërbimit ato janë studiuar që të plotësojnë të gjitha normat e shërbimit shëndetsorë si p.sh. ndriçimi, ajrimi, sipërfaqet etj.

Parkimet janë vendosur në sheshin përpara hyrjes së objektivit dhe ato plotësojnë mbi 100% nevojat e klienteve.

## **Seksioni 2 Pershkrimi i projektit**

### **Prezantimi jo formal**

Ky raport do të japë një informacion të shkurtër të projekt –zbatimit që duhet të realizohet , ndikimet pozitive dhe negative në mjedis dhe masat që investitori duhet të marrë për zbatimin e kritereve të nevojshme për mbrojtjen dhe menaxhimin sa me racional të mjedisit.

Shumë prej vlerësimeve të detajuara rreth ndikimeve të objektit në mjedis mbështetën në informacionet inxhinierike që duhet të merren parasysh.

Vlerësimi identifikon në mënyrë të qartë përfitimet pozitive dhe negative si dhe përcakton një“rezultat të përgjithshëm” për secilën prej tyre.

Gjithashtu raporti kërkon të identifikojë nëse ndikimet janë direkte ose indirekte, të shmangshme ose të pashmangshme.

### **Te përgjithshme**

**Siç theksuam** me larte ne baze te nje plani optimist real biznesi per perpunimin e zhavorit bituminoz , behet projekt ideja per ndertimin e depozitave te plota me kapacitet minimal ose me te madh se ai qe kerkohet ne normat e licensimit per prodhim e tregtim me shumice qe aktualisht eshte jo me i vogel se 40 ton. Ky do te jete edhe kapaciteti minimal per nje kompani te licensuar. Bazuar ne kete kapacitet behet skematizimi per kapacitetet grumbulluese ne disa rezervuare metalike horizontale jo me pak se dy te tille. Per kapacitete te ndryshme aplikohet projektimi dhe ndertimi i rezervuareve vertikale per shkak se zene minimum hapësire volumore ne siperfaqet sheshet e ndertimit. Ne baze te kesaj skematike kalohet ne projektimin apo tipizimin e skemes se ndertimit te rezervuareve si diametri dhe lartesia dhe kalohet ne llogaritjet e tij per te percaktuar trashesine e llamarinës së çelikut qe nga dyshemeja deri ne tavanin dhe pallton e tij si dhe te aksesoreve si tubo hyrje daljet, bokaporta, linje ajrimi, uji ftohes zjarrfikës dhe te tjera per rezervuare veçanerisht ate lendes bitumit qe kane dhe termoizolim te temperaturave.

Projekti i ndertimit te depozitave perbehet nga pjesa teknologjike dhe nga ajo ndertimore. Pjesa teknologjike perfshin shehsin e depozitimit, rezervuarin grumbullues, aksesoret e tyre, pompat e mbushjes dhe shkarkimit te tyre, nga sistemi i tubacioneve dhe armaturave lidhese, nga pika e ngarkim shkarkimit te kamioneve çisterne dhe manipulimi te tyre, nga sistemi i pastrimit dhe dekantimit te rezervuarve nga permbajtjet e huaja si uje e mbetje te tjera, nga sistemi ngrohës , nga sistemi i pompave, sistemi i ngarkim shkarkimit bitumit etj. Ne elementet e projektit teknologjik futet dhe sistemi i shuarjes se zjarrit qe eshte nje impiant i perhershëm i vendosur ne skeme. Ky impiant ka per qellim qe ne rast renie zjarri ne ambjent brenda te dergoje nje solucion te pergatitur per shuarje zjarri qe me çfaqjen e tij. Ky solucion eshte standard i njohur ne fushen e shuarjes se zjarrit ne karbutante dhe eshte efikas per shuarje zjarri, ne qofte se pompohet ne momentet e para te çfaqjes se zjarrit. Impianti zjarrfikës perbehet nga rezervuari i ujit ose linjat e ujit, nga rezervuari me lende shkumuese, nga pompat e ujit qe formojne shkumen, nga tubacionet e ujit dhe te shkumes qe çojne ate ne rezervuare nga dhomat dhe gjeneratorët e shkumes dhe aksesore te tjere. Keto perbejne elemente te projektit te nje impianti zjarrfikës qe i bashkengjitet atij teknologjik te depozitave ne menyre te perhereshme. Ne projektin teknologjik futen edhe elemente te tjere sipas destinacionit dhe perdorimit te depozitave ne vartesi te vendosjes se tyre

Projekti ndertimor i depozitave ka elemente ndertimore si ndertesa, mbulesa me konstruksione, sheshe, bazamente rezervuaresh, mure betoni rrethime te depove, shesh i sistemuar dhe i shtruar. Pjesa ndertimore e depozitave eshte ne funksion te skemes teknologjike dhe i bashkengjitet asaj. Kjo pjese konstruktohet zakonisht me kërkesa teknike dhe teknologjike si dhe ato te sigurise e te mbrojtjes nga zjarri. Zgjidhjet me elementet ndertimore behen me konstruksione e materiale te padjegshme.

Sot janë futur në përdorim elemente dhe konstruksione bashkekohore së bashku me ata teknologjike

### **Produktet hidrokarbure**

**Produktet hidrokarbure** si produkte që dalin nga distilimi në temperatura dhe presione kanë një diapazon kalimi nga një produkt në tjetrin dhe nga një gjendje fizike në një tjetër me ndryshim të temperaturës, pra janë në vartësi të saj kjo sidomos për produktet e pangopura të series së metanit ku futen përgjithësisht benzinat. Kjo specifike duhet të merret në konsideratë gjatë projektimit, në mënyrë që të ruajë të pandryshuar gjendjen fizike të saj. Rritja e temperaturës në hapsirat e depozitës do të shkaktojë fenomenin e avullimit, rritjes së tensionit të avujve në hapesirën gazore dhe daljen e avujve në atmosferë, duke ndikuar në humbje të produktit. Përvaresisht së rezervuarët janë një sistem i mbyllur, ata janë të projektuar për një presion të caktuar të brendshëm që nuk i kalon 400-500 mm kolone uji ose 400 milibar. Këto janë presionet që mund të mbajë një konstruksion rezervuari metalik vertikal me llamarinë çeliku të salduar. Po i njëjti problem është dhe për punën në vakum të rezervuarit që varion nga 25- 50 mm kolone uji. Këto vlera janë kufijet e projektimit për këta rezervuare metalike. Këto parametra duhet të mbahen edhe gjatë punës së rezervuareve, ndryshe mund të shkaktohen defekte të rënda. Prandaj rezervuarët pajisen me sisteme valvolash sigurie e shfryrje ose me sisteme kompensimi të presionit me qarkullim gazesh inerte ose hidrokarbure në hapesirën gazore të rezervuareve. Problem kryesor në rezervuarët e bitumit është mbajtja e temperaturës në nivele normale nën  $25^{\circ}\text{C}$  gjatë verës. Kjo në projekt zgjidhet me një sistem ftohës qarkullues uji në kupolën e rezervuarit të naftës ose dhe të solarit kur temperatura kalon  $40^{\circ}\text{C}$ , por më pak i ndjeshëm nga temperaturat e mjedisit. Këto fenomene janë prezente kur temperatura e mjedisit rritet mbi  $25^{\circ}\text{C}$ , sidomos gjatë stinës së verës, ndërsa kur temperatura e mjedisit është nën  $25^{\circ}\text{C}$  fenomeni i avullimit është jo i ndjeshëm.

**Problemi i temperaturave të larta** në rezervuare është sidomos për produktin bitum kërkon veshjen nga jashtë e depove dhe linjave me shtresë termoizoluese që sipas nivelit të temperaturës zgjidhet edhe lloji i mbulesës izoluese dhe në rastin e depozitës së bitumit në temperatura deri  $150^{\circ}\text{C}$  veshja do të jetë me pambuk mineral. Projekti i ndërtimit të veshjes izoluese zgjidhet anëtar konstruktive dhe elementet e kësaj veshjeje për të rezistuar kohës dhe për të siguruar humbje sa më të vogla të temperaturës. Kjo ka të bëjë direkt me punën dhe rendimentin termik të furrës së djegies së solarit në temperatura të lartë. Këto janë pjesë e llogaritjeve termike të projektimit të sistemit të ngrohjes së naftës dhe bitumit që behen posaçërisht dhe nuk janë pjesë e këtij studimi. Këto llogaritje behen në bazë të bilancit termik dhe energjisë termike të domosdoshme për mbajtjen e sasisë së përcaktuar të bitumit në parametrat termike të punës sipas karakteristikave të tij. Në rastin tonë këtu do të kufizohemi vetëm me mbajtjen e bitumit duke e ngrohur deri në  $150^{\circ}\text{C}$  për ta mbajtur në kushtet e transportit dhe tregëtimit.

### **Llogaritje termike**

Llogaritje termike behen për temperaturat më të ulta dhe të larta të mjedisit si dhe ato teknologjike.

Sistemi i mbajtjes së bitumit nga depozita deri në pikat e ngarkim shkarkimit të tij dhe të futjes në procesin e përpunimit, duhet të jetë krejt i termoizoluar, për të mos shkaktuar uljen e ndjeshme të temperaturës së lëndës së parë, që mund të çojë deri në ngrirjen e tij dhe bllokim të procesit të punës.

Zgjedhja e fuqisë së nevojshme të kalidajës është bërë në bazë sasisë së nevojshme të temperaturës që kërkohet për ngrohjen dhe mbajtjen e bitumit në gjendje të lenget, pra të një bilanci termik ku futet në llogaritje masa e naftës, kapaciteti termik i tij, temperatura e domosdoshme maksimale dhe koha e ngrohjes për të kalur pastaj në specifikimin e llogaritjen e sasisë së vajit ngrohës temperaturës së tij, sipërfaqen ngrohëse të serpentinave në rezervuare etj elemente konstruktive të sipërfaqes ngrohëse në rezervuar dhe linja. Llogaritjet kalojnë pastaj në përcaktimin

e percjellshmerise termike dhe humbjeve deri ne percaktimin e kohes se ftohjes si dhe trashesine e veshjes izoluese te rezervuarit per te siguruar izolimin e nevojshem termik.

Llogaritjet termike percaktojne regjimin e punes te kaldajes deri ne zgjidhjen e nje sistemi automatik te rregullimit temperatures ne sistemin depozita- kaldaje. Kjo do te siguroje nje rendiment dhe fuqi efektive maksimale te gjeneratorit termik me nje konsum optimal te lendes djegese te domosdoshme.

Rezervuaret duhet te jene jene ne gjendje teknike shume te mire,dhe nuk duhet te kene probleme te korrozionit per shkak te kohes.

Distancat e sigurise jane elemente normative qe percaktojne pozicionin e objektit dhe maredheniet e tij me objekte per rreth, ose te distancave midis elementeve dhe objekteve perberese te depozitave sipas kategorive te tyre dhe kryesisht ne relacion me rrezikun qe paraqesin ato per lindje zjarri dhe anomali te tjera gjate punes.

**Distancat e sigurise se jashteme percaktojne**, sa eshte distanca minimale per vendosjen e nje sistemi depozitash nga objekte te tjera si: aktivitete industriale, tubacione magjistrale nafte apo ujesjellesi, qendra te banuara urbane apo rurale e deri ne ndertesa te veçuara ,nga linja elektrike TL ose TU. Keto norma japin shembuj vendosje sipas kapaciteteve depozituese dhe fiksojne distancat perkatese. Keto distanca duhet te merren ne konsiderate per nje vendosje sa me optimale dhe pa shkakuar probleme per objekte te tjera me rrezik eventual dhe ne veçanti per qendrat e banuara. Duke u nisur nga anet negative dhe mundesite per lindje zjarresh dhe rendimin e mjedisit, per zonat e banuara keto distanca meren maksimale, krahas zgjidhjeve dhe arritjeve teknike te projektit te zbatimit.

**Distancat e sigurise se brendeshme presupozojne** ato qe u klasifikuan me larte d.m.th distancat midis elementeve perberese dhe objekteve te depozitave. Krahas distancave me karakter konstruktiv dhe funksional, keto distance ju referohen normave te sigurise nga zjarri, si ngjarja me e rende ne nje objekt te tille te rendesishem.

**Keto distanca** vendosin ne maredhenie pozicionin e depove, grupimet e rezervuareve sipas llojeve te karburantit dhe lendeve djegese, ndarja me mur betoni ne parqe te veçante. Vendosen distanca te caktuara te pompave nga depot perkatese apo vendosja e kaldajes si rrezik zjarri, te cilat do te jene sipas normave. Distancat midis pikave te ngarkim shkarkimit te kamioneve çisterne nga pompat, e deri tek rezervuaret,si dhe te estakades se ngarkimit. Percaktohet lartesia e ngarkimit dhe elementeve te mbulimit ose jo te pompave . Gjithashtu jepet distance midis mureve te betonit nga faqet e rezervuareve, lartesia e mureve dhe elemente te tjere si shkalle ne rezervuare e te tjera. Ne rastin e depozitave tona disa elemente te sigurise se brendeshme mund te merren minimale per aresye te marrjes se masave te mbrojtjes nga zjarri me zgjedhjen e konstruksioneve te pershtateshme te ndertimit.

### **Skemat teknologjike e prodhimit te bitumit**

Impianti i prodhimit te bitumit eshte pjesa kryesore e realizimit te ketij investimi. Ky eshte i projektuar sipas nje skeme teknologjike te llogaritur ne baze te kapaciteteve te prodhimit qe eshte paraqitur ne plan biznesin e kompanise projektuesve te tij. Kjo skeme ka keto elemente perberese :

-Sheshi i depozites te lendes se pare .

-Parku i rezervuareve te produkteve te gateshem ku jane vendosur 2 rezervuar

Aty do te depozitohen produktet e Rafinerise qe jane produkti ,Bitumi, si produkt kryesor i kesaj skeme perpunimi.

Ky impiant do te jete i paisur me grup pompimi te produkteve sipas skemes perkatese teknologjike.

-Impanti prodhimit të bitumit është pjesa kryesore e investimit të këtij objekti. Ky impiant është projektuar jashtë dhe do të vijë i gatshëm nga importi me kapacitetet perkatëse të punës dhe i bazuar në analizat konkrete të lëndës së parë .

Ky impiant do të ketë një kapacitet prodhues rreth 500-100 ton në ditë, me cikël pune të vazhduar komformë kërkesave për bitum dhe lende djegëse të tregut dhe për eksport.

Duhet theksuar se ky impiant në nivelin e zgjidhjes teknologjike dhe skemës së tij do të jetë bashkëkohor dhe do të kenaqe të gjitha kushtet, si të cilësise së prodhimit, kushteve të punës dhe sidomos të raporteve të tij me mjedisin. Të gjitha paisjet do të jenë të certifikuara sipas standardeve të BE për impiantet e kësaj kategorie. Ky impiant do të ketë të gjitha elemente perkatëse të një moduli për prodhimin e bitumit. Furrat janë të projektuar me një fuqi të madhe ngrohëse , po ashtu diametri dhe konstruksioni i brendshëm në teresi paisjet e të gjithë skemës teknologjike të tij. Të gjitha materialet e paisjeve dhe makinerite të tjera si pompa aparate etj projektohen të jenë sipas standardeve për impiantet.

### **Seksioni 3.**

#### **Kuadri politik , ligjor dhe administrativ**

##### **Politika**

Në dy dekadat e fundit Qeveria ka nisur zhvillimin e një kuadri politikash ligjore për të ndryshuar degradimin mjedisor, i cili ka ardhur kryesisht si rezultat i industrializimeve para viteve '90, periudhë në të cilën ka qenë e anashkaluar pothuajse plotësisht mbrojtja e mjedisit.

Tashmë menaxhimi dhembrojtja e mjedisit janë pjesë e Legjislacionit i cili kërkon:“të mirëmbajë një mjedis të përshtatshëm, të shëndetshëm dhe ekologjik për brezat e sotëm dhe të ardhshëm”.

Legjislacioni kërkon që kushtëzimet urbane të shfrytëzohen racionalisht në përputhje me principet bazëmjedisore.

Kapitulli II "Politikat Mjedisore" përcakton politikën e qeverisë për:

- Politika shtetërore mjedisore: Përcakton pozicionin e mjedisit në legjislacion, vendin e strategjive të sektorëve kombëtare dhe planet lokale si pjesë e politikës mjedisore dhe përcakton organizmat të cilët do të administrojnë këto politika.

-Programet dhe strategjitë mjedisore: Përcakton Planin e Veprimit Kombëtar të Mjedisit(PVKM) i cili duhet të hartoj çdo dhjetë vjet një raport mjedisor në zbatimin e PVKM për Këshillin e Ministrave.

-Planet lokale mjedisore:Kërkojnë nga qeverisja lokale të zhvillojnë Planet Lokale të Veprimit tëMjedisit (PLVM) duke përdorur organizmat kombëtarë për të ofruar të dhëna dhe mbështetjeteknike; për qeveritë lokale që të lidhen me publikun, OJQ dhe biznesin për zhvillimin e planeve.

#### **Baza Legjislative**

##### **Metodika e hartimit të relacionit**

Relacioni është bazuar në rendësinë e zhvillimit të këtij aktiviteti sipas standardeve bashkëkohore, me qëllim përmbushjen e kërkesave dhe standarteve mjedisore në zonën ku ndodhet objekti, por njëkohësisht dhe në ruajtjen e pasurive natyrore dhe humane të territorit. Për këtë arsye është bërë identifikimi i ndikimeve negative dhe pozitive të projektit, marrja e masave zbutëse ndaj efekteve negative, duke pasur parasysh ruajtjen e interesave ekonomike të investitorëve dhe masat orientuese për një zhvillim të qëndrueshëm.

Për metodikën e hartimit të relacionit i kemi referuar ligjeve në fuqi duke i nderthurur edhe me projektin teknologjik të zhvillimit të këtij projekti. Në baze të ligjit Nr.10 448, datë 14.7.2011 për lejet e mjedisit duke iu referuar Shtojca 1 “ Lejet mjedisore të tipit A,Bdhe C



ne mvartesi te kapacitetit prodhues kufi dhe duke u nisur nga fakti qe aktiviteti qe kerkohet te ndertohet eshte me funksion prodhimit te bitumit nenproduktet e tij dhe tregetimin e tyre ne tregun e gjere. Objekti klasifikohet si nje aktivitet i industrisë energjitike kategoria 7.3, përveç rasteve kur veprimtaria është e lidhur me tipin A, ose përzierje e aromave. Ne baze te këtij klasifikimi aktiviteti duhet te pajiset me leje mjedisore te tipit “B” ne pregattjen e materialit na ka shebyre dhe udhezimi Nr.4 date 15.04.2013 si dhe Udhezimi Nr 3 “Per dokumentacionin e aplikimit per leje Mjedisore te tipit A,B,C ne Q.K.L.”

Per hartimin e raportit paraprak te VNM-se, porositesi vuri ne dispozicion te hartuesve te raportit materialin teknik, inxhinierik dhe juridik. Ky projekt pergatitet me kerkese te investitorit “NIKITA ” sh.p.k., u kryen inspektime ne terren per te konstatuar vendodhjen, karakteristikat territoriale te kesaj zone, gjendja e faktoreve te mjedisit, si dhe afersine me qendrat e banuara.

- a) Qellimi i projektit;
- b) Pershkrim i detajuar i objektivave;

c) Te dhena mbi mjedisin ekzistues te zones dhe zonave te aferta me zonen ku do te zbatohet projekt;

ç) Pershkrim i hollesishem i te gjithë instalimeve qe jane pjese e projektit ose qe do te perdoren gjate zbatimit te tij;

dh) Pershkrim i veprave inxhinierike qe jane ndertuar ose zgjeruar dhe i punimeve te nevojshme per zbatimin e projektit;

e) Ndikimet e mundshme mbi mjedis dhe masat e propozuara per parandalimin ose zbutjen e tyre;

e) Programi i monitorimit te ndikimit ne mjedis te projektit;

g) Permbledhje e konsultimeve me organet e qeverisjes vendore, organizatat jofitimprures publike dhe mjedisore dhe te opinioneve te tyre;

gj) Masat rehabilituese ne rastet e ndotjes dhe demtimit te mjedisit si dhe kostove te tyre;

h) Nje kopje te licences te personit juridik ose organizates qe ka pergatitur raportin VNM.

Kjo duhet te mbeshtetet nga informacione ne lidhje me karakteristikat e projektit, vendodhjen e projektit (te dhena per mjedisin, banoret dhe kulturen) dhe impaktin potencial te projektit, informacion i cili do te perdoret nga MMPAU dhe do te percaktoje nevojën per nje VNM te Permbledhur. Informacioni i kerkuar percaktohet ne Shtojcen 3 te Ligjit mbi VNM (shiko edhe Shtojcen 1)ne rastin e zones ne vleresim ky projekt do te nenshtrohet procedurave te raportit te Permbledhur te VNMse. per leje mjedisore.

### **Synimet e hartimit te VNM-se**

Hartimi i ketij raporti VNM per projektin e zhvillimit dhe prodhimit te bitumit nga kompania “NIKITA”sh.p.k . synon :

-Vleresimin e pergjithshëm, te integruar dhe ne kohe te ndikimeve mjedisore, te projektit qe do zbatohet, duke parandaluar dhe zbutur ndikimet negative ne mjedis;

-Një proces vleresimi te hapur dhe te administruar me paanshmëri, nëpërmjet pjesëmarrjes se organeve qendrore e vendore, te publikut, te organizatave jofitimprurëse për mjedisin, te propozuesit te projektit dhe te personave fizike dhe juridike, te specializuar ne këtë fushe.

Hartimi i ketij raporti VNM –je eshte bazuar gjithashtu ne ligjin per mbrojtjen e mjedisit, i cili nevetvete synon:

-Te rregullohet marrëdhënia ndërmjet njeriut dhe mjedisit,

- Te mbrojnë përbërësit e mjedisit dhe proceset mjedisore
- Te sigurojnë kushtet materiale për zhvillimin e qëndrueshëm, duke plotësuar kuadrin e nevojshëm për zbatimin e kërkesës kushtetuese për një mjedis ekologjikisht të pastër .
- Përdorimin racional të mjedisit dhe kufizimin e shkarkimeve e të ndotjeve në të, parandalimin e dëmtimit të tij, rehabilitimin dhe shëndoshjen e mjedisit të dëmtuar;
- Përmirësimin e kushteve mjedisore, që lidhen me cilësinë e jetës dhe mbrojtjen e shëndetit të tjerëve;
- Ruajtjen dhe mirëmbajtjen e burimeve natyrore, të përsëritshme dhe të papërsëritshme, administrimin racional dhe të frytshëm të tyre;
- Bashkërendimin e veprimtarive shtetërore për të përmbushur kërkesat për mbrojtjen e mjedisit;
- Bashkëveprimin ndërkombëtar në fushën e mjedisit;
- Nxitjen dhe pjesëmarrjen e publikut në veprimtaritë për mbrojtjen e mjedisit;
- Bashkërendimin e zhvillimit ekonomik dhe shoqëror të vendit me kërkesat e zhvillimit të qëndrueshëm;
- Ngritjen dhe forcimin e rrjetit institucional të mbrojtjes së mjedisit në nivel qendror dhe vendor.

### **Parimet e Hartimit të VNM-se**

Parimet bazë të mbrojtjes së mjedisit , ku mbështetet edhe ky raport VNM-je janë :

- a) Parimi i zhvillimit të qëndrueshëm;
- b) Parimi i kujdesit;
- c) Parimi i parandalimit;
- ç) Parimi "ndotësi paguan";
- d) Parimi i riparimit të dëmeve mjedisore, përtëritjes e riaftësisë të mjedisit të dëmtuar;
- dh) Parimi i përgjegjësisë ligjore;
- e) Parimi i mbrojtjes në shkallë të lartë;
- f) Parimi i ndërgjegjësisë dhe i pjesëmarrjes së publikut në vendimmarrjen mjedisore;
- g) Parimi i transparencës në vendimmarrjen mjedisore.

" Zhvillimi i qëndrueshëm " i cili është zhvillimi që plotëson nevojat e së tashmes dhe të së ardhmes pa shtrënguar ose prekur mundësitë dhe kapacitetet që edhe brezat e ardhshme të plotësojnë nevojat e tyre.

"Përdorimi i qëndrueshëm " i burimeve natyrore e minerare i cili siguron plotësimin e nevojave të sotme, pa cenuar nevojat e brezave të ardhshëm për këto burime.

"Teknikat më të mira të mundshme" përfaqësojnë fazën më të përparuar dhe më të lartë të mbrojtjes së mjedisit, të zhvillimit të një veprimtarie dhe që janë plotësisht të zbatueshme nga pikëpamja praktike dhe ekonomike.

"Parimi i parandalimit" është përzgjedhja dhe miratimi i variantit më të mirë, që në fazën fillestare të vendimmarrjes, për të shmangur ndikime të dëmshme të një veprimtarie në mjedis.

"Parimi i riaftësisë" është domosdoshmëria për të riparuar dëmet mjedisore të shkaktuara nga vetepersonat fizike e juridike dhe për të përtëritur dhe riaftësuar mjedisin e dëmtuar .

"Parimi "Ndotësi paguan"" nënkupton koston që paguan ndotësi për përmirësimin e një mjedisi tendotur dhe për kthimin e tij në një gjendje të pranueshme. Kjo pasqyrohet në koston e prodhimit, teksonumit të mallrave dhe të shërbimeve që shkaktojnë ndotjen.

### **Elementet kryesore strategjike të mbrojtjes së mjedisit**

Elementet kryesore strategjike të mbrojtjes së mjedisit që janë gjithashtu detyruesisht të zbatueshme për kompaninë "NIKITA" sh.p.k. që zhvillon aktivitetin e saj, të përshkruar në këtë raport VNM –je janë:

- a) Parandalimi dhe ulja e ndotjes së ujit, ajrit, tokës dhe ndotjeve të tjera të çdo lloji;
- b) Ruajtja e shumëllojshmërisë biologjike sipas bazës natyrore, biogeografike të vendit;
- c) Përdorimi racional i burimeve natyrore dhe minerare dhe shmangia e mbishfrytëzimit të tyre;
- ç) Riaftësimi ekologjik i zonave të dëmtuara dhe të ndotura nga veprimtaria e njeriut dhe dukuritë natyrore shkatërruese;
- d) Ruajtja e ekuilibrit ekologjik dhe përmirësimi i cilësisë së jetës

Gjate zhvillimit të veprimtarisë dhe instalimeve, personat fizike e juridike sigurojnë:

- a) Zbatimin e të gjitha masave që parandalojnë shkarkimet mbi norme dhe ndotjen e mjedisit;
- b) Shmangien dhe pakësimin e mbetjeve dhe, aty ku përdorimi i tyre nuk është i mundur teknikisht ose ekonomikisht, neutralizimin e tyre, duke shmangur dhe pakësuar ndikimin në mjedis;
- c) Parandalimin e aksidenteve industriale dhe kufizimin e pasojave të tyre
- ç) Kthimin e vendit në kushte të kënaqshme mjedisore pas përfundimit të veprimtarisë;
- d) Njoftimin për çdo ndryshim të planifikuar të linjës teknologjike;
- dh) Respektimin e kërkesave dhe të kushteve të lejes mjedisore;
- e) Njoftimin e agjencive rajonale të mjedisit, jo më rrallë se një herë në 3 muaj, për rezultatet e vetemonitorimit dhe, në çdo kohë, për aksidentet ose emergjencat me ndikim negativ në mjedis;
- ë) Plotësimin e kërkesave të Inspektoratit të Mjedisit gjatë kryerjes së kontrollit të veprimtarisë së tyre;
- f) Njohjen e publikut me gjendjen e mjedisit dhe profilin mjedisor të veprimtarisë së tyre;
- g) Mbajtjen e regjistrave për shkarkimet në mjedis, për përdorimin e ujit dhe të energjisë, si dhe për teknikën e përdorur.

### **Politikat Kombëtare për Mjedisin**

Ligji për mbrojtjen e mjedisit përcakton dhe politikat shtetërore për mjedisin. Ky raport VNM-jepërmësh dhe është në përputhje me këtë nen mbi politikat shtetërore për mjedisin si më poshtë :

- 1- Politika shtetërore për mbrojtjen e mjedisit synon zbatimin e kërkesave të Kushtetutës së Republikës së Shqipërisë për mjedisin. Në hartimin dhe zbatimin e saj angazhohen të gjitha organet shtetërore, secili në linjën e vet.
- 2- Organet shtetërore të ngarkuara me ligj për administrimin e përbërësve të mjedisit në politikat sektoriale, kombëtare e vendore, si transport, energji, bujqësi, turizëm, industri, shërbime, rregullim territori e zhvillim ekonomik e shoqëror, në tërësi,

sigurojnë harmonizimin e zhvillimit ekonomik eshoqëror me mbrojtjen e mjedisit dhe përmirësimin e cilësisë së jetës.

### **Kuadri ligjor vendor**

Legjislacioni mjedisor është ndertuar për të mbrojtur dhe parandaluar komponente të veçante dhe terendesishem të mjedisit. Kështu, ndër me specifiket mund të përmendim:

- Ligjin Nr. 10 440, datë 7.7.2011 “Për Vleresimin Ndikimit në Mjedis”
- Ligjin Nr. 10 431, datë 9.6.2011 “Për Mbrojtjen e Mjedisit”
- Ligji 10448 datë 14/07/2011 “Për lejet e Mjedisit”
- Ligjin Nr.10 266, datë 15.4.2010 “Përdisa ndryshime dhe shtesa në ligjin Nr.8897 datë 16/5/2002 “Për Mbrojtjen e Ajrit nga Ndotja”
- Ligji Nr.9115 datë 24.07.2003, “Për trajtimin mjedisor të ujërave të ndotura”.
- Ligji Nr.8897 datë 16.05.2002, “Për mbrojtjen e ajrit nga ndotja”.
- Ligji Nr.9379, datë 28.04.2005, “Për efikasitetin e energjisë”.
- Ligji Nr.9587, datë 20.07.2006, “Për mbrojtjen e biodiversitetit”
- Ligji Nr.8906, datë 6.6.2002 “Për zonat e mbrojtura”.I ndryshuar me: Ligjin Nr.9868, datë 04.02.2008
- Ligji Nr.10 081, datë 23.02.2009 për “Licencat, autorizimet dhe lejet në Republikën e Shqipërisë”
- Ligji Nr. 8094 datë 21.03.1996: “Për largimin publik të mbeturinave”
- Ligji Nr. 9010 datë 13.02.2003: “Për administrimin mjedisor të mbetjeve të ngurta”  
I ndryshuar me :Ligjin Nr.10 137, datë 11.05.2009
- V.K.M Nr.1189, datë 18.11.2009 “Për rregullat dhe procedurat për hartimin dhe zbatimin e programit kombëtar të monitorimit të mjedisit”
- V.K.M Nr. 395, datë 21.6.2006, “Për miratimin e strategjisë dhe të planit të veprimit për zhvillimin turizmit, kulturor dhe mjedisor”
- V.K.M Nr.435 datë 12.09.2002, “Për miratimin e normave të shkarkimeve në ajër në Republikën e Shqipërisë”
- V.K.M Nr.267, datë 24.4.2003 “Për procedurat e propozimit dhe shpalljen e zonave të mbrojturadhe buferike”
- V.K.M Nr.994, datë 02.07.2008 “Për tërheqjen e mendimit të publikut në vendimmarrje për mjedisin”.
- VKM Nr. 99, datë 18.2.2005 “Për miratimin e katalogut shqiptar të klasifikimit të mbetjeve”
- VKM Nr.177, datë 31.3.2005 “Për normat e lejuara të shkarkimeve të lengëta dhe kriteret e zonimit të mjedisve ujore pritëse”
- VKM Nr.114, datë 27.01.2009 për “Marrjen e masave emergjente, për përmirësimin e situatës së sigurisë dhe të veprimtarive në instalimet, që shërbejnë për depozitimin transportimin dhe tregtimin e naftës, të gazit dhe nënprodukteve të tyre”.
- Vendim Nr.824, datë 11.12.2003 Për klasifikimin, ambalazhimin, etiketimin dhe ruajtjen e substancave dhe të preparateve të rrezikshme
- Udhezim Nr.6527, datë 24.12.2004, “Mbi vlerat e lejueshme të elementeve ndotës të ajrit në mjedis nga shkarkimet e gazrave dhe zhurmave shkaktuar nga mjetet rrugore, dhe mënyrat e kontrollit të tyre”
- Rregullorja Higjieno-Sanitare datë.17.11.1997: “Për pastrimin në zona urbane dhe rurale, administrimin dhe trajtimin e mbeturinave”;
- Rregullore, Nr.1, datë 30.03.2007, “Për trajtimin e mbetjeve të ndërtimit nga krijimi, transportimi deri tek asgjësimi i tyre”.

## Kuadri Ligjor Nderkombetar

Shqiperia eshte nje vend i cili eshte tashme nenshkruar I shume konvetave dhe marrëveshjeve mjedisore dhe kjo ka ndihmuar në nxitjen e hartimit të ligjeve kombëtare mjedisore në përputhje me praktikat ndërkombëtare. Ky raport duhet te pershtatet me ligjet dhe aktet ligjore ne nivel lokal dhe ato kombetare dhe me poshte ilustrohen ne menyre te permbledhur etapat kryesore te zhvillimit tepolitikes europiane ne fushen e mjedisit .

Konventat më të rëndësishme të ratifikuar nga pala Shqiptare.

UNFCC	Konventa kuadër e kombeve të bashkuara për ndryshimet klimatike	Ratifikuar 1995	Ka për qëllim reduktimin e emetimeve të gazeveserëpër të luftuar ngrohjen globale.
ITES (Konventa e Uashingtonit)	Konventa per tregtine Ndërkombetare të Llojeve	25.09.2008	Garanton që tregtia ndërkombëtre e florës / Faunës së egër nuk përben kërcënim për ekzistencën e tyre.
CMS (Konventa e Bonit)	Konventa për Ruajtjen e llojeve shtegtare të Kafshëve të Egra.	Ligji nr. 8692 16.11.2000	Për ruajtjen e llojeve shtegtare të tokës, detit /zogjve shtegtare. Arritur nëpërmjet mbështetjes nga programi i OKB për Mjedisin.
Konventa e Trashëgimisë Botërore të UNESCO-s		Ratifikuar 10. 07.1989	Ka për qëllim njohjen, mbrojtjen dhe ruajtjen e trashëgimisë natyrore në gjithë botën. Në Shqipëri janë përcaktuar dy qendra kulturore me vlerë universale të padiskutueshme
Konventa e Aarhus-it	Konventa për të drejtën për informim, pjesëmarrje në vendimarrje, dhe të drejtën për t'iu drejtuar Gjykatës për probleme të Mjedisit	Ratifikuar Ligji nr.8672. 10. 07.1989	Garanton të drejtat e publikut për pjesëmarrje në procese vendimarrjeje të qeverisë për çështje që lidhen me mjedisin lokal, kombëtar, ndërkufitar si dhe të drejtën për t'ju drejtuar gjykatës për sa më sipër. Kërkon më shumë bashkëveprim midis publikut dhe autoriteteve /enteve publike.
Konventa e Londres	Konventa e viti 1972 Për Parandalimin e Ndotje së Mjedisit Detar nga Derdhjet e Mbetjeve dhe lëndë të tjera.		Ka qëllim parandalimin e endotjes së detit nga derdhjet e mbeturinave dhe lëndëve të tjera të cilat janë përgjegjëse krijimin e rreziqeve, dëmtimin e jetë së gjallë në dete, dëmtimin e pajisjeve, apo pengojnë përdorimet e të ligjshme të detit.
Konventa e Barcelonës	Konventa për Mbrojtjen e Detit Mesdhe nga Ndotja	Ratifikuar Ligji nr. 672. 26. 10.2000	Konventa Rajonale që ka qëllim parandalimin / reduktimin e ndotjeve të shkaktuara nga anijet, aviounët, apo ndotje me prejardhje të ndryshme ngatoka të cilat derdhen në Detin Mesdhe, psh. Nga derdhja e mbeturinave, shkarkime të ndryshme apo derdhja e lumenjve dhe poërenjve të ndohtur.
Konventa e Montrealit	Protokolli i për Substancat që Hollojnë Shtresën e Ozonit.	Ratifikuar Ligji nr.8463	Garanton mbrojtjen e e shtresës së ozonit nëpërmjet zvogëlimit të shkallëzuar të substancave që shkaktojnë hollimin e saj.
Konventa e	Konventa e vitit 1992. Për Përgjegjësinë	Ratifikuar Ligji nr.9293.	Garanton mbrojtjen e mjedisit dhe siguimin e Popullatës nëpërmjet kuadrit ligjor që mbulon me përgjegjësitë publike dhe private.

	Civilepër dëmet nga ndotja mekarburant	Dt21.10.2004	
--	--	--------------	--

- Protokoll i Kievit :Per vleresimin strategjik mjedisor.Ratifikuar në vitin 2005
- Protokoll i Kartagjens:Per biosigurine .Bere pale ne vitin 2005
- Konventa e Stockholmit:Mbi ndotesit organike te qendrueshem. Ligji nr. 9263, date 29.07.2004
- Protokoll i Kartagjens :Per sigurine biologjike .Ratifikuar ne vitin 2004.
- Ligji nr. 9279, date 23.09.2004
- Konventa e Washingtonit:Per tregetine nderkombetare te llojeve te rrezikuara te flores dhe faunes seeger. Ligji nr. 9021, date 06.03.2003

### **Kuadri Ligjor European**

Raporti i VNM-se për projektin në fjalë, merr në konsideratë dhe mundohet të përjasë pjesë të tij melegjislacionin e BE mbi probleme mjedisore dhe jo vetëm. Direktivat me kryesore :

- Direktiva e KE 1999/30/CE 22 Prill 199, për vlerat kufi për dioksidin e squfurit, dioksidin e azotoit dhe oksidin e azotit, PM dhe plumbit.
- Direktiva 2000/60/CE e Parlamentit dhe e Këshillit të Europës,Kuadri ligjor për veprimet e komunitetit ne fushën e politikës së ujrave.
- Direktivës KE 42/2001 (të Këshillit të Evropës), mbi VNMS dhe VSM.
- Direktiva 2008/50, CE, e Parlamentit dhe e Këshillit të Evropës (21 Maj 2008) ”Mbi cilësinë e ajrit në mjedis, për një ajër më të pastër për Evropën”.
- Direktiva 75/442/CEE e Këshillit e datës 14 Korrik 1975, Mbi Mbetjet.
- Direktiva 91/689/CEE e Këshillit e datës 12 Dhjetor 1991, Mbi Mbetjet e Rrezkshme.
- Direktiva 2001/42/CE e Këshillit dhe e parlamentit Evropian e datës 27 qershor 2001, Mbi vlerësimin e Pasojave te Planeve dhe Programeve te Caktuara mbi Mjedisin.
- Direktiva 85/337/CEE e Këshillit e datës 27 Qershor 1985, Mbi Vlerësimin e Pasojave të Disa Projekteve Publike dhe Private mbi Mjedisin.
- Direktiva e Këshillit 96/62/EC Mbi vlerësimin dhe menaxhimin e cilësisë së ajrit në mjedis.
- Direktiva 1999/30/CE, Në lidhje me vlerat kufi për NO2, NOx, SO2, lëndët grimcore dhe Pb në ajër.
- Direktiva e Komisionit Evropian CEE/CEEA/CE 78/659 per cilesine e ujerave te embla
- Direktiva 99/61/CE Për gropat e mbetjeve.
- Direktiva 91/689/CE Për Mbetjet e Rrezikshme.

Referimet ne nivel komunitar ne fushen e menaxhimit te mbeturinave jane te shumta dhe per qellimettona eshte e dobishme te perzgjidhen ato me kryesoret.

Disa nga parimet themelore, parimet baze, qe sugjerojne linjat e veprimit dhe objektivat qe permbajneprogramet komunitare,po i pershkruajme me poshte.:

#### **A. PARIMET KRYESORE.**

Referimi themelor juridik i Bashkimit European eshte themeluar nga “Traktati qe krijon kushtetuten per Europen ,qe dikton parimet themelore te Komuniteti European”. Ne kuader te mbrojtjes se mjedisit“Traktati” parashtron arritjen e disa parimeve qe permblihdhen ne menyre specifike ne Seksionin e 5 teMjedisit- Artikulli III-129 (ish artikulli 174 TKE, )qe sillet si me poshte ne menyre te integruar.

1. Politikat e BE ne fushen mjedisore kontribuojne ne arritjen e objektiveve te meposhtem:
  - a) Ruajtja,mbrojtja dhe permiresimi i cilesise se mjedisit;

- b) Mbrojtja e shendetit njerezor;
- c) Perdorim te shkathet dhe racional te burimeve natyrore;
- d) Promovim ne planin nderkombetar te masave per zgjidhjen e problemeve te mjedisit ne nivel rajonal dhe boteror

2. Politika e BE ne fushen mjedisore synon ne nje nivel te larte kujdesi, duke patur parasysh diversitetine situatave ne rajone te ndryshme te Bashkimit European. Eshte krijuar mbi parimet e masave paraprakete aksioneve te parashikuara, mbi parimin e korrektimit ne menyre prioritare ne burim te demeve mjedisore dhe mbi parimin “kush ndot paguan”.

3. Per te nxitur politiken ne fushen e mjedisit duhet te kihen parasysh:

- a) Te dhena shkencore dhe teknike ne dispozicion;
- b) Kushtet e mjedisit ne rajone te ndryshme te BE;
- c) Avantazhet dhe perfitimiet, qe mund te rrjedhin nga veprimi ose mungesa e aksionit;
- d) Nga zhvillimi social-ekonomik i BE ne teresine e tij dhe ne zhvillimin e ekuilibruar te rajoneve tevecanta.

4. Ne kuader te kompetencave respektive, BE dhe shtetet anetare, bashkepunojne me vendet e tretadhe organizatat nderkombetare kompetente. Modalitetet e bashkepunimit te BE mund te krijojne objektmarreveshje midis tyre dhe te tretteve te interesuar.

Parimet baze ku mbeshtetet :

A. Parimi i Parandalimit i futur ne politiken mjedisore europiane, qe nga programi i pare i veprimit sinevoje per te “evituar qe ne fillim ndotjen dhe shqetesime te tjera, para se te luftosh me vone efektet” mbi cilesine e jetes dhe mbi ambientin, eshte zhvilluar ne menyre te vecante ne programin e dyte te veprimit, qe ka formuar bazen e tratktateve (duke filluar nga akti i vecante european i 1986) me strukturen e udhezimit komunitar mbi mbeturinat te 1975 te modifikuar ne 1991.

B. Parimi “Ndotesi Pagan”. Nje parim i tille i ardhur nga bota e ekonomise, gjen mbeshtetje ne menyre te gjere ne fushen e ligjeve dhe permban promovimin e iniciativave ne fushen e pergjegjesise civile. Nje parim i tille, i futur ne nivelin ligjor te udhezimit 94/62/CE mbi amballazhet dhe mbeturinat e amballazheve, eshte riafirmuar nga direktiva e re ne kete fushe (2004/12/CE), qe parashikohet ne menyre specifike ne nenin 4, mundesia per te realizuar “projekte intensive per te paraqitur pergjegjshmerine e prodhuesit”. I njejti parim ka njohur nje zhvillim te metejshem ne planifikimin e disa masave te pershtatura ne nivel european ne lidhje me perdorimin e automjeteve, baterive, paisjeve elektrike dhe elektronike, etj.

C. “Parimi i Nivelit te Larte te Mbrojtjes Mjedisore “. Koncepti i nivelit te larte te mbrojtjes mjedisore fillimisht u paraqit nga Akti unik European (1986), ne kuader te pershrimeve qe u takojne tregjeve te vetem, ne relacion me masat perafuese te legjislacioneve kombetare, e cila gjeti konfirmimn e Traktatin e Maastricht-it (1992) dhe me vone ne Traktatin e Amsterdamit (1997).

D. “Parimi I subvencionit te Ndhimes Ekonomike ”. Siç eshte vendosur nga “Akti unik european” dhe me pas nga “Traktati i Maastrichtit”, ne fushen mjedisore, dhe ne menyre

me specifike ne sektorin embeturinave, vlen parimi tradicional i respektimit te nivelit normativ me te pershtatshem te nderhyrjes.

E. Parimi i Menaxhimit pa Rreziqe per Mjedisin/Shendetin Publik. , nje rregull thelbesor ne fushen e mbeturinave, persa parashikohet ne nenin 4 te udhezimit te pershkruar, eshte absolutisht e ndaluar hedhja e mbeturinave ne menyre te pakontrolluar qe detyrimisht keto mbeturina duhet tu nenshtrohen sherbimeve per shperberjen, rikuperimin, ose trajtimin nga ana e vete prodhuesit n.q.s eshte ne gjendje ta beje.

F.“Parimi i integritimit.” koncepti i nevojës për të integruar tematika mjedisore në fushën e politikave të tjera komunitare ka qenë qartësisht i shprehur shumë herë në fushën e traktateve europiane. Në linjë të përgjithshme, bazuar mbi traktatin e Amsterdimit “ nevojat relative me mbrojtjen e mjedisit duhen të integrohen në përcaktimin dhe implementimin e politikave dhe nderhyrjeve të BE”

Shqipëria ka firmosur shumë konventa dhe protokolle ku mund të përmendim disa prej tyre:

- Konventën e Aarhus për akses në informacion, pjesëmarrje të publikut në vendim marrje-ambientaliste dhe akses të drejtësisë në çështjet ambientale, të ratifikuar me Ligjin Nr.8672, datë 26 tet
- Konventa Ndërkombëtare Detare “Për Përgatitjen Ndaj Ndotjes Nga Nafta, Reagimi dhe Bashkëveprimi (Oprc), 1990” Ratifikuar Nga Rsh Me Ligjin Nr.9692, Datë 8.3.2007;
- Konventën Ndërkombëtare “Për Përgjegjësinë Civile Për Dëmet Nga Ndotjet Me Karburant”, 1992, Ratifikuar nga RSH me Ligj Nr.9293, datë 21.10.2004;
- Konventa mbi Ndotjen Atmosferike në distanca të mëdha, Gjenevë, Zvicër, me 13 nëntor 1979.
- Konventa për Ruajtjen e Florës dhe Faunës së egër dhe mjedisit natyror të Europës në Bernë, 19 shtator 1979
- Konventën e Rio De Janeiro-s për Biodiversitetin, të ratifikuar me 10 Nëntor 1996,
- Konventa Ndërkombëtare Detare “Për Parandalimin e Ndotjeve Nga Anijet, 1973”,

#### **Seksioni 4**

##### **Ndikimet negative në mjedis**

##### **Identifikimi i ndikimeve në mjedis dhe masat për minimizimin e tyre.**

Studimi i ndikimeve negative në mjedis kërkon analizë të detajuar pasi në përputhje me to do të përcaktohen masat për reduktimin apo evitimin e ndikimeve negative.

Përmbledhja e parametrevë mjedisore që do vlerësohen:

Ndikime të cilat gjenerohen nga ky projekt prekin parametra të ndryshëm mjedis secila prej tyre ndikohet në shkallë të ndryshme për fazat të ndryshme. Parametrat që do të meren në studim për të evidentuar shkallën e ndikimit të tyre do të jenë:

- Zhurmat
- Ndikimet vizuale
- Flora dhe Fauna
- Cilësia e ajrit
- Toka
- Hidrologjia
- Mbetjet e ngurta dhe ato të lëngëta
- Impaktet sociale



Për vlerësimin e impakteve është marre në konsideratë vendndodhja e sheshit të veprimtarisë. Impianti do të vendoset në një territor të rrethuar dhe të mirë sistemuar dhe ndodhen brenda një zone industriale Ish Kombiantit Metalurgjik Elbasan, njëkohësisht largëzës së ndikimit të zones me të afërt të banuar që është fshati Bradashesh dhe katund i ri . Rëndësia e ndikimit zvogëlohet në rast se ky shesh do të ishte në zonë urbane.

### **Zhurmat**

Zhurmat të cilat do të hasen gjatë funksionimit të veprimtarisë vlerësohen të jenë mjaft të ulëta dhe jo bezdisëse për punojësit apo shtëpitë më të afërta të banimit.

Zhurma mund të përkufizohet si një tingull i padëshiruar. Zakonisht 80 db është niveli në të cilën zhurma bëhet fizikisht e dhimbshme. Njerëzit, kafshët, bimët dhe madje edhe objektet si ndërtesa, ura kanë qenë viktima të ndotjes nga zhurmat e shkaktuara gjithmonë në rritje.

Zhurma prish veprimtarinë dhe ekuilibrin e jetës, qoftë kjo e shkaktuar nga njerëzit apo makinat. Nivelet e zhurmave në mjedis karakterizohen si efekti kumulativ i të gjithë burimeve të mundëshme të zhurmave në një mjedis të caktuar. Zhurmë konsiderohet çdo tingull shqetësues, jo i dëshiruar dhe jo i këndshëm për aparatet e degjimit të çdo njeriu. Impaktet e mundëshme të zhurmave varen në mënyrë të ndjashme nga faktorët e mëposhtëm;

- Intensiteti i zhurmës, i cili matet në dB (decibel)
- Frekuenca e valës e cila matet në Hz (hertz)
- Kohëzgjatja e ekspozimit

Impaktet shëndetësore të shkatuara nga nivelet e larta të zhurmave përmendim:

- Dëmtim të sistemit të degjimit
- Shurdhim i përkohshëm apo i përhershëm
- Ulja e efikasitetit në punë
- Nivelet mbi normat e lejuara të zhurmave veprojnë si një nxitës i stresit, duke rritur kështu nivelin e stresit midis njerëzve.

- Tensioni i gjakut, sëmundje mendore shpesh herë janë pasojë e niveleve të larta të zhurmave.

Masat për reduktimin e zhurmave përbëjnë tërësinë e ndërhyrjeve dhe veprimeve që merren ndaj burimit të zhurmës.

Reduktimi i zhurmës klasifikohet në dy kategori:

- Parandalimi i lëshimit të zhurmës;
- Ulja e nivelit të zhurmës.

- Zhurmat do të kenë si burim emetimi:

-Zhurma që do të krijohen gjatë procesit teknologjik të impianit.

- Automjetet (autobotet) të cilat kryejnë ngarkimin e depozitave me Bitum si dhe autobotët që do të ngarkohen për të kryer shpërndarjen e tyre drejt tregut.

- Automjet të cilët do të kryejnë pastrimin e depozitave në mënyrë të vazhduar.
- Pompat e ngarkimit dhe shkarkimit të bitumit

### **Ndikimet vizuale**

Impianti është në territorin e ish kombinatit energjistik, përveç kësaj në këtë shesh është kryer më parë depozitimi i karburanteve në depozita në këto kushte ky aktivitet nuk sjell ndryshime të reja në peisazh me karakter negativ përveç se projekti parashikon lysterjen dhe mirmbajtjen e impiantit dhe depozitave duke bërë që pamja e tyre të jetë më e rregullt, e pastër pa korodime në mënyrë të tillë që shqisat vizuale të shijojnë estetike të mjedisit.

## **Flora dhe Fauna**

Impaktet në Florë janë të papërfillshem pasi për shkak të aktivitetit që ka kjo zonë bimësia e saj është mjaft e varfër. Nuk dëmtohen sipërfaqe të gjelbëra në këto kushte veprimtaria llogaritet me impakte të papërfillshme në florë, për me teper kompanija ka krijuar disa sipërfaqe të gjelbra ndermjete hapsirave bosh por dhe duke mbjell peme te ndryshme si Ullinj dhe Fruta. Subjekti zhvillues duhet të hartojë plane dhe masa për të parandaluar apo menaxhuar çdo aksident me pasojë derdhjen e Bitumit, anomalië në mjedis pasi do të krijonte ndikim në tokë, florë, ajër etj.

Sheshi i depozitave do të jetë i rrethuar me qëllim lehtësimin e plotësimit të sigurisë së impiantit të prodhimit dhe depozitave gjithashtu edhe pengimin e hyrjes së kafshëve brenda këtij territori. Nuk rritet të ketë ndikim në shpend.

## **Ndikimet në cilësinë e ajrit**

Elementët ndotës që gjenden në ajër ushtrojnë efektë negative në shëndetin e njeriut. Këto efekte manifestohen në forma të ndryshme që fillojnë me shqetësim në frymemarrje, vazhdon me sëmundje kronike dhe arrin deri në intoksikacione të rënda që mund të shkaktojnë dhe vdekje. Organet e para që preken nga këto ndikime janë organet e frymëmarrjes. Ajri që thithet nga njeriu hyn në kontakt me gjakun dhe përhapet në të gjithë trupin.

Rëndësia e impakteve në ajër është mjaft e lartë si e tillë kërkon zbatim korrekt të gjithë proceseve që kryhen në këtë objekt si dhe kërkon aplikim të vazhduar të masave për të parandaluar aksidente apo avaritë me pasojë emetimet në ajër.

Burimet e emetimit në ajër, janë:

- Emetimi i gazeve nga shkrirja e zhavorit bitumonoz
- Gjatë fazës së operimit të impiantit dhe mbushjes apo shkarkimit të depozitave emetimet në ajër vijnë nga djegia e lendes Brenda impiantit si dhe nga marmitat e autoboteve (nga djegia e karburanteve) kjo sasi emetimi konsiderohet e ulët pasi në procesin teknologjik janë parashikuar masat mbrojtëse e uljes së këtyre ndikimeve.

Për të eliminuar në maksimum ndotjen e ambientit Fakelat e Furave të Ngruhjes do të projektohen me të lartë nga norma e lejuar për të ulur ndikimin në mjedis të tyre.

Në ngarkimin e shkarkimit të autoboteve këto të fundit do të qëndrojnë për një kohë të shkurtër në shesh në gjendje të ndezur.

- Proçesi i profilaktik i impiantit, pastrimit të depozitave si dhe pastrimi i vaskës së betonit që është ndërtuar përreth depozitave e cila shërben për të menaxhuar derdhjet apo Bitumit, që mund të depozitohen në këte impiant.

- Grimcat e ngurta (pluhurat) që shpërndahen nga lëvizja e mjeteve të transportit në rrugët e pa asfaltuara

- Ndikimet më të mëdha në ajër do të ishin në rast të djegjeve të këtyre produkteve në mjedise të hapura në sasi të madhe.

## **Kontaminimi i tokës**

Kontaminimi i tokës do të haset vetëm në ato raste kur aksidente në frontin e punës janë shumë të mëdha të cilat implementojnë derdhje të bitumit në sipërfaqen e tokës. Në nuk mund të analizojmë shkallën e kontaminimit të tokës nga ky burim pasi kjo është në varësi të sasisë së fluidit që derdhet në sipërfaqe të tokës si dhe mënyrës së reagimit për menaxhimin e tij. Nga operimi normal i kësaj veprimtarie nuk ka impakte në tokë.

Për të parandaluar apo ulur mundësinë për ndotjen e tokës nga derdhjet e bitumit subjekti duhet të aplikojë masa për sistemimin e sheshit.

## **Mbetjet**

Mbetjet të cilat do të përftohen nga ky aktivitet do të jenë mbetje të konsumit, ambalazhe, shishe plastike. Mbetje të bitumit të cilat vinë nga derdhjet e aksidentale të tyre apo nga rrjedhjet e saraçineskave. Këto mbetje do të grumbullohen në vaskën e betonit të ndërtuar përreth depozitave.

Sasi e mbetjeve të cilat përftohen nga ky aktivitet pritet të jenë sasi mjaft të vogala pasi objekti parashikon vetëm magjizimin e solarit, bitumit apo nënprodukteve të tjera të naftës, nuk do të ketë asnjë proces teknologjik.

## **Ndikimet në komunitet**

Faza e proceseve teknologjike të impiantit si dhe e përdorimit të depozitave praktikisht është faza më jetëgjate në të cilën duhet të zbatohen të gjitha masat teknike të funksionimit me qëllim shmangien e aksidenteve mjedisore përfshi këtu edhe komunitetin edhe pse ndodhet në distancë të konsiderueshme nga kjo veprimtari. Menaxhimi jo sic duhet i aksidenteve apo vetë procesit të punës sjelle emetime të gazeve në ajër të cilat kanë ndikim të menjëhershëm në jetën e banorëve. Subjekti të jetë korrekt në procesin e depozitimit dhe ruajtjes në këto depozita me qëllim shmangien e ndotjeve apo aksidenteve të zjarrit.

Projekti nuk sjell ndikime në uljen e sipërfaqeve bujqësore pasi objekti është brenda territorit të ish-kombinatit metalurgjik si dhe objekti është ekzistues

## **Problemet dhe shkarkimet mjedisore**

Problemet kryesore mjedisore, që potencialisht mund të lindin gjatë funksionimit të tij do të jenë:

- **Problemet mjedisore gjate fazes se shfrytezimit.**

**Shkarkimet e lëngëta si** ujërat e bardha që derdhen në kanalin kullues aty pranë. Kjo derdhje behete tilla për shkak se këto ujra nuk janë aspak problematike për ndotjen e mjedisit si dhe ujrat e zeza të tualetit të cilat derdhen në rrjetin ekzistues .

**Largimi i mbeturinave urbane** do të kryhet nëpër vende të caktuara sipas kërkesave të vëna nga pushteti lokal

**Krijimi i hapësirave të gjelbërta** në përfundim të punimeve për ndërtimin e objektit.

## **Seksioni 5**

### **Informacione mbi cilesine mjedisore ne zonen e studimit.**

Zona që po studiohet përfshihet në rrethin e Elbasanit dhe më saktësisht në Fshatin Babradashesh, Komuna Bradashesh. Sheshi i ndërtimit ndodhet në zonen industriale (Kombinati Energjtk Elbasan).

Informacioni mjedisor për këto zone do të ndahet në informacione në lidhje me cilesine e ajrit dhe informacione në lidhje me cilesine e ujrave sipërfaqësore.

## **Pejsazhi**

Vendi i projektit dhe shfrytëzimit të tij është zgjedhur në mënyrë të tillë, që të zhvillojë dhe të nxjerrë në pah vlerat e një studimi bashkëkohor. Ushtrimi i aktivitetit dhe lidhja e tij me zonat e rëndësishme të veçante.

Zona në të cilën do të ndërtohet impianti nuk përfshihet në zonat e mbrojtura me ligj si: rezervat kombëtare natyrore, zonat me interes të veçantë shkencor, parket kombëtare, zonat me bukuri të rrallë natyrore, kanionet dhe brigjet e trashëguara, parket rajonale dhe rurale, parket pyjore kombëtare, rezervat lokale natyrore, zonat ujore të mbrojtura.

## **Seksioni 6**

### **Masat pe mbrojtjen dhe manaxhimin e qendrueshem te mjedisit.**

Në këtë kapitull do të paraqiten masat e propozuara për mbrojtjen e mjedisit dhe komunitetin në varësi të ndikimeve që implementon apo riskon kjo veprimtari.

Ne kemi pranuar sfida që lidhen me mbrojtjen e mjedisit, bashkë ne premisat e tij dhe mbrojtjen e mjedisit te vendit.

Duke qene nje industri e madhe ne Shqiperi, ne jemi nje kercenim per ekologjine duke rrezikuar gjendjen e ajrit dhe tokes.

Me hyrjen ne BE, ne duhet te perputhemi me normat e IPPC (Direktivat e Integruara te Kontrollit te Parandalimit te Ndotjes) Kompania ne nje menyre te planifikuar dhe te dokumentuar, do te zbatoje kerkesat e kerkuara nga keto direktiva.

Zbatimi i standarteve te mbrojtjes se mjedisit perfshin nje teresi aktivitete dhe koordinimesh te mjaftueshme, si dhe ndryshimet ne perceptim, me qellim qe te arrihen standartet e kerkuara.

Nje grup menaxheresh, inxhinieresh dhe punetoresh te tjere nga sektore te ndryshem kane punuar ne implementimin e EMS qe prej vitit 2008.

Si nje nevojshmeri per standartin, grupi tashme duhet te perputhet me Ligjin per Mjedisin qe ka si 'mision' mbrojtjen e mjedisit.

Ky ligj pranon pergjegjshmerine e kompanise per te prodhuar dhe shperndare bitum per klientelen e saj ne nje menyre eficiente dhe te sigurte, duke mbrojtur njekohesisht mjedisin. Inxhinieret thone "Ne e kuptojme qe veprimet tona kane ndikime te pashmangshme ne mjedis.

E kemi per detyre qe t'i pakesojme sa me shume qe te jete e mundur keto efekte, si dhe te permiresojme ne menyre te vazhdueshme performancen tone".

Ne veme ne praktike nje numer parimesh ne perputhje me te gjitha legjislacionet, rregullat dhe lejet e aplikueshme te mjedisit dhe ne raste te vecanta qe i kane arritur qellimet. Ne do vazhdojme perpjekjet tona per te kontrolluar dhe pakesuar ndotjen dhe per te arritur objektiva te qarta dhe te matshme te mjedisit.

### **Mbrojtja e tokës**

Siç e kemi përmendur ndikimet në tokë vijnë nga derdhjet aksidentale të fluidit. Pasi kjo veprimtari nuk sjell ndryshime në strukturën fizike të tokës, nuk ndryshon përdorimi i saj, nuk ul sipërfaqet bujqësore pasi objekti është ekzistues dhe ndodhet brenda terretorit të ish kombinatit metalurgjik të Elbasanit.

Mbrojtja e tokes gjate ndertimit Vendi i ndertimit , eshte ne token aktuale, ku aktualisht ushtron aktivitetin kompania . Kjo zone dikur ka qene mjaft problematike me ndikim te ndjeshem ne mjedis , ndersa aktualisht po punohet nga firmat operuese per te permiresuar gjendjen e tij dhe rezultatet do te jene te dukeshme.

### **Mbrojtja e tokes gjate zhvillimit te veprimtarise**

Për të mbrojtur tokën nga derdhjet aksidentale rekomandojmë të zbatohen këto masa:

- Të betonohet sheshi përreth depozitave duke krijuar një rreze sigurie për parandalimin e infiltrimit të fluideve në tokë, si dhe për të lehtësuar pastrimin e tij.
- Vaska e cila do të shërbejë për grumbullimin e fluidit i cili përfitohet nga pastrimi i depozitave apo rrjedhjet të ndërtohet me izolim mjaft të mirë për të parandaluar infiltrimet në

tokë. Ky fluid të largohet sa më shpejt nga vaska duke u thithur nga autobotet me vakum për tu dërguar për rikuperim.

- Përreth sheshit të ndërtohen kanalet për shkarkimin e ujrave të shiut
  - Të shmangen në çdo rast pellgjet me uji apo baltë të cilat krijohen nga reshjet e shiut (tëmbushen me rërë).
  - Të pastrohet menjëherë çdo rast ndotje e mjedisit brënda dhe jashtë objektit si pasojë e aktivitetit
  - Stafi të trajnohet mbi reagimin që duhet të bëjnë në rast të derdhjeve.
  - Stafi të njihet me termat e lejes mjedisore si dhe sanksionet nga mos zbatimi i tyre
- Për largimin e njollave ekzistuese të naftës apo nënprodukteve të saj rekomandojmë që:
- Të largohet shtresa e dheut e cila është prekur , të depozitohet në enë të posatëshme dhe të dërgohet për rikuperim
  - Kjo sipërfaqe të mbushet me dhe të pastër

### **Masat për mbrojtjen e cilësisë së ajrit**

Cilësia e ajrit është një ndër parametrat më të rëndësishëm pasi impaktet nëpërmjet tij kanë shtrirje të gjërë. Për shkak të llojit të fluidit që do të kalojnë në procesin teknologjik në Impiantin e Prodhimit të Bitumit kemi prezencë të gazeve si NOX, CO<sub>2</sub>, SO<sub>2</sub>, H<sub>2</sub>S, VOC , shkalla e emetimit të tyre pritet të jetë mjaft e vogël pasi produkti do të depozitohet në depozita të mbyllura në kushte mjaft të mira teknike. Emetimi i tyre vjen gjatë derdhjeve akidentale nga saraçineska apo nga sistemi i transportit nga autoboti, gjatë pastrimit të depozitave.

Burimi kryesor për çlirimin e gazeve pritet të jete nga avujt e lendeve djegese, sistemi i ngrohjes dhe humbjet nga rezervuarët. Lendet e çliruara në ajer përfshijnë monoksidin e karbonit (CO), Hidrokarbure aromatike policiklike (PAH), perberje organike si benzeni, tolueni etj., Dioksid sulfuri, si dhe aroma të tjera të pakëndshme.

Informacioni që na është siguruar përreth projektit të impjantit dhe informacioneve të monitorimit, është përdorur në një studim të shpendarjes sasiore në ajer për të vlerësuar efektet potenciale në ajer nga projekti i propozuar.

Gjate këtij studimi janë përdorur si inpute të dhëna dhe vlerësime të modelit CALPUFF.

Efektet e ndotesve të ajrit janë vlerësuar duke përdorur informacionin e mbledhur nga monitorimi i bërë nga Zyra e Mjedisit dhe Pasurive.

Rezultatet e këtij vlerësimi janë bërë sipas kritereve të OEH, për të arritur një vlerësim sa më të saktë. Bazuar në këto rezultate, çlirimi i ndotesve në ajer pritet të jete minimal dhe jo demshëm për cilësinë e tij.

Për të mbrojtur cilësinë e ajrit dhe si rrjedhim shëndetin e punonjësve dhe komunitetit rekomandohet të aplikohen këto masa:

- Mjete e punës të lëvizin me shpejtësi të kufizuar në territorin e metalurgjikut për të shmangur përhapje e pluhurave nga mungesa e infrastrukturës korrekte.
- Punonjësit të paisen me veshje të posatëshme (syze, maska, dorashka etj)
- Të evitohet lënia ndëzur e mjeteve në rast se nuk janë në proces pune
- Të kryhen servisime dhe mirmbajtje të autoboteve dhe depozitave për të evituar derdhjet aksdentale.
- Në rast të aksidenteve në frontin e punë me pasojë derdhjen në sasi të madhe të fluidit në tokë të njoftohen institucionet përkatëse për të kryer monitorim të cilësisë së ajrit dhe menaxhim të shpejt të tyre.

### **Mbetjet në ajer**

Per shkak te ndjeshmerise qe kane per mjedisin keto lloj operacionesh hidrokarbure ne impiante e prodhimit te bitumit, projektueset kane mundur te finalizojne nje skeme kompakte dhe bashkekohore per te minimizuar emisionet ne atmosfere dhe ne toke te komponenteve gjate procesit te ngrohjes se lendes se pare .

### **Zhurmat**

Zhurma prish veprimtarinë dhe ekuilibrin e jetës, qoftë kjo e shkaktuar nga njerëzit apo makinat. Nivelet e zhurmave në mjedis karakterizohen si efekti kumulativ i të gjithë burimeve të mundëshme të zhurmave në një mjedis të caktuar. Zhurmë konsiderohet çdo tingull shqetësues, jo i dëshiruar dhe jo i këndshëm për aparatën e degjimit të çdo njeriu. Impaktet e mundëshme të zhurmave varen në mënyrë të ndjashme nga faktorët e mëposhtem; Intensiteti i zhurmes, i cili matet në dB (decibel), frekuenca e valës e cila matet në Hz (hertz), kohëzgjatja e ekspozimit, Impaktet shëndetësore të shkatuara nga nivelet e larta të zhurmave përmendim, dëmtim të sistemit të degjimit. shurdhim i përkohshëm apo i përhershëm, ulja e efikasitetit në punë, nivelet mbi normat e lejuara të zhurmave vepronin si një nxitës i stresit, duke rritur kështu nivelin e stresit midis njerëzve.

Zhurmat të cilat lëshohen nga kjo veprimtari vlerësohen të jenë mjaft të ulëta, pasi në objekt nuk do të kryhen procese teknologjike. Pavarësisht kësaj do të rekomandojmë disa masa për evitimin e zhurmave të paplanifikuara.

- Të kontrollohet gjëndja mekanike e mjetëve të punës
- Të kufizohet shpejtësia e lëvizjes së mjeteve të punës
- Automjetet të fikën në momentin që nuk janë në përdorim.
- Të zbatohen standardet ndërkombëtare të emetimit të zhurmave për të gjitha pajisjet dhe makinerit që shkaktojnë zhurmë dhe që do përdoren apo do jenë në proceset e punës.

### **Masat për menaxhimin e mbetjeve të ngurta dhe të lëngëta**

Mbetjet e lëngëta të cilat janë të rrezikshme janë derdhjet apo rrjedhjet nga karburantet e automjeteve dhe bitumit nga aksidente apo pastrimi. Pastrimi idepozitave të kryhet nga persona apo subjekte të specializuara dhe me pasije të përshtatëshme. Mbetjet e inerteve të cilat krijohen nga punimet për reabilitim të sheshit apo punime të tjera sistemimi në objekt të grumbullohen në pika të veçanta për tu dërguar në pika të caktuara grumbullimi.

### **Mbetjet e lengeta**

Shkarkimet nga dekantimi dhe pastrimi i shkarkimeve do të kalojnë në një bllok të veçantë .

### **Sistemimi i ujrave brenda perimetrit të impiantit.**

Impianti do të jetë i pajisur me sistem kanalizimesh të ujrave atmosferike , të cilat do të kontrollohen në separator të veçantë me shkarkim të kontrolluar. Derdhjet e vogla që mund të ndodhin në toke të lëngjeve hidrokarbure si në pikat e ngarkimit të autoçisterneve , në seksionet e pompimit dhe në linjat gjate punimeve do të grumbullohen veçanta me shkarkim të kontrolluar në separatorin e pastrimit dhe ndarjes. Aty do të behet ndarja, heqja e ujit shplares dhe marja e tyre për përdorim. Nga shkarkimet e ujrave të bardha nuk do të ketë asnjë komponent hidrokarbur, por ujë i pastër.

Krahas zgjidhjeve teknologjike një rendesi të madhe ka dhe niveli teknik operator i shfrytëzimit të këtij impianti me këto karte teknologjike të përcaktuara.

Zbatimi i rreptë i disiplinës teknike, masave parandaluese, kryerja në kohë e profilaktikës dhe remontit të pajisjeve e zvogëlon ndjeshëm mundësinë për raste eventuale të rendimit të mjedisit. Sic është përcaktuar nga projektueset dhe prodhueset e kësaj teknologjie ky impiant teknologjik do të jetë i certifikuar dhe standartizuar për kushte sa më ekologjike pune, me afatë shfrytëzimi dhe

profilaktike dhe e kombinuar me nje pune operatore e kualifikuar, do te jete brenda standarteve te sotme te mjedisit.

### **Ndotja nga pluhurat**

Gjithashtu, clirimi i pluhurave gjate ndertimit pritet te jete i ulet dhe i kontrollueshem, fale masave te marra dhe te zbatuara gjate procesit.

### **Mbrojtja e shëndetit të njeriut**

Subjekti të marrë të gjitha masat e nevojshme për ruajtjen e sigurisë në punë, shëndetit dhe mirëqënien e personave të përfshirë në këtë veprimtari. Subjekti të zbatojë rregulloret ekzistuese të sigurimit teknik dhe mbrojtjes në punë në momentin e kryerjes së Operacioneve. Masat e ndihmës së parë në rast të thithjes së avujve paraqitët irritimi i hundës dhe fytit, pra kollitja. Largimi në ajër të pastër, e në rast të komplikacioneve të jepet ndihma e parë, e pastaj të kërkohet ndihma mjekësore.

### **Gëlltitja e rastësishme**

Në rast se depërton në gojë, goja të shpëlahet me ujë. Gëlltitja e sasive më të mëdha është pak e mundshme, por nëse ndodh nuk duhet nxitur vjellja por të kërkohet ndihma mjekësore. Kontakti me lëkurën Në rast se kemi një hidrokarbur të nxehtë (naftë, bitum etj) dhe kur kemi kontakt me lëkurën është e nevojshme që vendin e lënduar ta fusim në ujë të ftohtë ose akull.

### **Mbrojtja e peisazhit**

Fakti që Impianti është në një zonë industriale nuk do të thotë që mbrojtja dhe përmirësimi i peisazhit nuk është detyrim i subjektit zhvillues. Për të përmirësuar pamjen vizuale kompania ka kryer investime në përmirësimin e pamjes vizuale të depozitave duke i lyer, gjelbërimin e sipërfaqeve brenda territorit të aktivitetit. Të mbahet pastër ambjenti, të vendosen kosha të vegjël për grumbullimin e mbetjeve të konsumit.

Pervec masave aktuale që janë marrë drejtim të ruajtjes së peisazhit në zhvillimin e aktivitetit, në projektin e ndertimit dhe në studimin pjesor vendor për miratimin e lejes së ndertimit janë parashikuar zgjerimi i zonave të gjelberta përmirësimi dhe perfeksionimi i infrastrukturës rrugore sistemimin e territorit kullimi i territorit sditemi i kanalizimeve të ujrave të bardha dhe të shiut etj.

### **Masat mbrojtëse për evitimin e ndotjes nga transporti**

Impianti i Prodhimit të Bitumit do përpunojë Zhavor bituminoz duke u furnizuar nga Minierat e Selenices për një sasi vjetore prej 10000 ton, nepermjet transportit rrugor.

Bitumi do të transportohet me cisterna të permasave deri në 40 ton dhe permasat e produktit për çdo transport do të jenë 30-40 ton.

Bitumi do të ruhet në temperaturat 140-150°C dhe do të shkarkohet në temperaturë afërsisht 180°C. Pajisja do të ruajë deri në tre lloje të bitumit të importuar. Lloje të ndryshme të bitumit do të krijohen duke përzjerë llojet kryesore, nepermjet një sistemi të brendshëm gjatë shkarkimit. Kjo pajisje mendohet të operojë 24 ore/dite, 200 dite/vit.

Avujt hidrokarbure do të lokalizohen afër pikave të ngarkimit të kamioneve me bitum gjatë operacioneve të shkarkimit, si dhe ajrosjen e këtyre kamioneve gjatë ngarkimit, duke krijuar mundësi të grumbullimit të këtyre avujve.

Proceset e punës të ngarkim-shkarkimit të kamioneve-cisternave do të zgjatin 24 ore/dite sipas nevojave dhe konjunkturave të tregut dhe kontraktoreve.

Për humbjet në transport, kërkohet të reduktohet konsumimi i materialeve në të gjitha operacionet, ripërdorimin dhe për të ndihmuar në riciklimin e tyre.

Kompania gjithashtu po promovon përdorimin e praktikave të miremenaxhimit të mjedisit nga kontraktuesit dhe furnizuesit e tij, nepermjet nje marreveshjeje të qendrueshme se bashku me suportin e vazhdueshem ndaj grupeve, nepermjet Karteles se Pergjegjshmerise Sociale te Kompanise, per te mbrojtur mjedisin si dhe te zhvilloje nje marredhenie te qendrueshme me komunitetin lokal

Nje tubacion eshte caktuar per shkarkimin e bitumit nga kolonat e prodhimit BLB1, deri ne rezervuaret e depozites, nga rezervuaret tek pompat e ngarkimit dhe me pas nga pompat ne estakaden e ngarkimit te bitumit. Kapaciteti minimal i shkarkimit do te jete 4 ton/ore, me tubacione te izoluara termikisht dhe me qarkullim vaji ngrohës nga kaldaja e vendosur ne linje, per te permbushur keto qellime:

- Nxehja e rezervuareve te depozitimit duke përdorur vaj diatermik te nxehte;
- Nxehja e linjes se ngarkimit te bitumit dhe shkembysesve te nxehtesise;
- Nxehja e sistemeve te tubacioneve te vajit (kur kerkohet) ose ngrohje elektrike per tubacionet e izoluara.
- Kerkesat per ngrohje te gazeve te djegies.

### **Furnizimi me ujë**

Uji i nevojshëm për pastrim dhe sistemin e mbrojtjes nga zjarri është siguruar nëpërmjet pusiqë ndodhet brenda territorit të depozitave. Në këtë shesh është instaluar depozita cilindrike evendosura vertikalisht e cilat do të shërbejnë për depozitimin e ujit dhe përdorimin për qëllime pastrimi, për spërkatjen e depozitave për të ruajtur konstante temperaturën gjatë muajve të nxehtë si dhe për raste emergjente të zjarrit.

### **Kanalizimet**

Kanalizimet ose infrastruktura e domosdoshme për kontrollin e mbetjeve likuide she ujrave. Përreth depozitave është ndërtuar një mur mbajtës si rrethues i rezervuarëve i cili ka dy funksione;

- Mbajtjen e dherave
- Mbajtjen e lëngut të rezervuarit në rast rrjedhjeje

Në anë të murit në pjesën e brendshme ndodhet sistemi i kanalizimit me kunetë për efektshkarkimi i vaskës së sigurisë në rast rrjedhjeje të ndonjë rezervuari. Këto lëngje pas depozitimit nga kuneta shkarkohen në pusetat ekzistuese.

Në anë të murit janë dhe kunetat që realizojnë kullimin e ujërave të sheshi dhe shkarkimi është në pesetën e shkarkimit të kunetes të rezervuarëve.

### **Furnizimi me energji elektrike**

Në përberje të pjesës elektrike të projektit përfshihen:

Zgjidhja e problemeve të furnizimit me energji elektrike të pajisjeve elektrike të ndriçimit elektrik

- Të mbrojtjes nga rënia nën tension
- Të mbrojtjes nga rrymat elektrostatische dhe shkarkimeve atmosferike të objekteve të projektuara.
- Tokëzimi i depozitave nga shkarkimet elektrike.

Konsumatorët kryesorë të energjisë elektrike janë, elektromotorët që përdoren për shkarkimin e rezervuarëve dhe në pompat e furnizimit me ujë. Gjithashtu konsumatorë të energjisë elektrike me tension të ulët janë pajisjet e ndriçimit të jashtëm.

Furnizimi me energji elektrike i objekti kryhet nëpërmjet linjës elektrike të metalurgjikut.



## **Mbrojtja kundër zjarrit**

Mbrojtja nga rreziku i rënies së zjarrit, është realizuar kryesisht nëpërmjet hartimit të një projekti duke respektuar normat dhe kushtet e miratuara në drejtim të mbrojtjes ndaj kësaj dukurie. Në punimet që do të kryhen në këtë objekt punime të cilat dotë kryhen konform normave dhe kushteve teknike është siguruar:

1. Pozicioni i vendosjes së objektit është zgjedhur i tillë që të jep mundësi afrimi të përshtatshëm për manovrimin e shuarjes së zjarrit. Të krijon mundësi largimi në rast zjarri si dhe nuk vë në rrezik objektet e tjera të bazës dhe atyre jashtë saj.

2. Rrugë kalimet e hyrjes – daljes si dhe ato brenda sheshit janë me hapsira mjaft të bollshme

3. Në të gjithë ambjentin është parashikuar kompletimi me mjete zjarrfikëse të lëvizshme.

4. Sistemi i mbrojtjes kundër zjarrit është i pajisur me tuba të perkulshem dhe me anekset e tjera si koka lidhese etj.

5. Përveç këtij sistemi në këtë objekt do të instalohet edhe sistemi i shuarjes së zjarrit me anë të ujit i cili do të merret nga depozita e instaluar në këtë shesh.

6. Depozita janë projektuar që të jenë lehtësisht të aksesueshme nëpërmjet shkallëve.

7. Janë vendosur dhe do të vendosën tabela të cilat paralajmërojnë rrezikun e zjarrit.

8. Në pjesën e sipërme të depozitave do të instalohen tubacione të cilat kanë vrima për të mundësuar sprucimin e ujit në rastet e rrizikut të zjarrit si dhe do të përdoren për të kontrolluar temperaturën e depozitave.

Për mbrojtjen nga zjarri të rezervuarëve, është parashikuar sipas normave dhe kushteve teknike të përdoret solucion shkume me lidhje të përhershme si dhe ftohja me ujë e rezervuarit, që mund të jetë në flakë.

## **Seksioni 7**

### **Programi i monitorimit të ndikimit në Mjedis**

#### **Objektivat kryesore të monitorimit janë:**

Për të zbuluar ndryshimet dhe për të karakterizuar saktësisht nga ana sasiore tendencat (prirjet) e zhvillimit të burimeve.

Për të siguruar informacione mbi lidhjen midis kushteve (gjendjeve) të burimeve dhe shkaqeve të tyre.

Për të evidentuar cilësinë e mjedisit ku njeriu ushtron aktivitetin e tij jetësor, me synim për të marrë masat e nevojshme për përmirësimin e tyre.

Për të vlerësuar efektivitetin e politikave dhe veprimeve për menaxhimin e burimeve natyrore.

Monitorimi është detyrë e investitorit për pikat Ç1, Ç2, Ç5, Ç6, Ç7, Ç8 të VKM Nr. 1189, datë 18.11.2009 "Për monitorimin e mjedisit në Republikën e Shqipërisë".

Plani i monitorimit mjedisor është i inkorporuar në projekt dhe përfshin inspektime dhe raportime rutine. Me poshtë do të paraqesim disa monitorime që do të realizohen për treguesit e trysnise në mjedis që janë detyrë e investitorit ku ai do të bashkëpunojë me institucionet përkatëse.

Monitorimi i cilësisë së ujit: monitorimi i ujit të zonës duhet të kryhet para se të fillojë ushtrimi i aktivitetit në mënyrë që të behen krahasimet gjatë fazës së shfrytëzimit.

Shoqëria investitore duhet të kryejë monitorime të ujit 1 herë në vit dhe duhet të dorëzojë në Agjencinë Rajonale të Mjedisit sic e parashikon ligji. Në këtë detyrim përjashtohen ujërat higjieno-sanitare të aktivitetit njëzësor.

Monitorimi i cilësisë së ajrit, monitorimi i cilësisë së ajrit si edhe faktoret mjedisor të përmendur më sipër duhet të kryhet 1 herë në vit dhe duhet të dorëzohet në Drejtorinë Rajonale të Mjedisit. Aktiviteti i shoqërisë: NIKITA ” Sh.p.k. nuk ka procese të djegies dhe si rrjedhojë nuk është i detyruar të kryejë monitorim të parametërve të cilësisë së ajrit.

Programi i monitorimit do te perdoret per te verifikuar te gjitha ndotjet e mundshme qe mund t'ishkaktohen mjedisit nga punimet ne kete aktivitet. Investitori do te monitoroje vetem pikat per te cilat aindikon mb to (pikat do te percaktohen nga organet kompetente), si dhe i dergojne keto te dhena ne AKM dhe Agjencine Rajonale te Mjedisit nepermjet raporteve periodike te vete monitorimit (ARM-ja eqarkut Elbasan ), kater here ne vit, sipas kerkesave te ligjeve ne fuqi.

Keto te dhena do te vihen ne dispozicione inspektoreve te mjedisit gjate inspektimit te tyre ne objekt dhe mjedisin e zone

## **REKOMANDIME**

1. Mbetjet e ngurta urbane te grumbullohen transportohen dhe depozitohen ne oraret e caktuara nga Pushteti lokal .

2. Shoqeria te zhvilloje aktivitetin ne perputhje te plote me normat qe jane ne fuqi, dhe te kryej monitorime te vazhdueshme te tregueseve mjedisor te trysnise ne mjedis.

3. Ne respektohen rregullat e mbrojtjes kundra zjarrit gjate aktivitetit ne objekt.

4. Te perdoren automjete te kolauduara per transportimin e lendeve te demshme ne raste se do te kete.

5. Te mos depozitohet lende mbi kapacitetet e projektuara pasi mund te jete me rrezik per punonjesit dhe ambientin ne raste te avarive.

6. Punonjesit te trajnohen para se te punesohen ne kete lloj aktiviteti

7. Te jete i punesuar nje drejtues teknik, per funksionimin e aktivitetit dhe punonjesit te jene vazhdimishtne mbikqyrjen e drejtuesit teknik.

8. Punonjesit e subjektit te jene te informuar per planin e perballimit te emergjenceve dhe per projektin embrojtjes nga zjarri.

9. Te vendosen postera sensibilizues per zbatimin e kushteve teknike dhe te jene te ekspozuar kontaktetme autoritetet perkatese te perballimit te emergjenceve.

10. Per cdo avari te mundshme ne objekt, e cila mund te kete pasoja ne mjedisin e zones, te njoftohet inspektoriati mjedisor rajonal per menaxhimin e situates.

11. Te respektohen masat e percaktuara ne kete raport te Vleresimit te Ndikimit ne Mjedis dhe kuadri ligjor per mbrojtjen e mjedisit.

12. Te respektohen te gjitha kushtet dhe masat qe do te vendosen ne lejen mjedisore nga Ministria e Mjedisit, Pyjeve dhe Administrimit te Ujerve.

Hartoi  
Studio Elbasani  
Ing . Lila Karaj