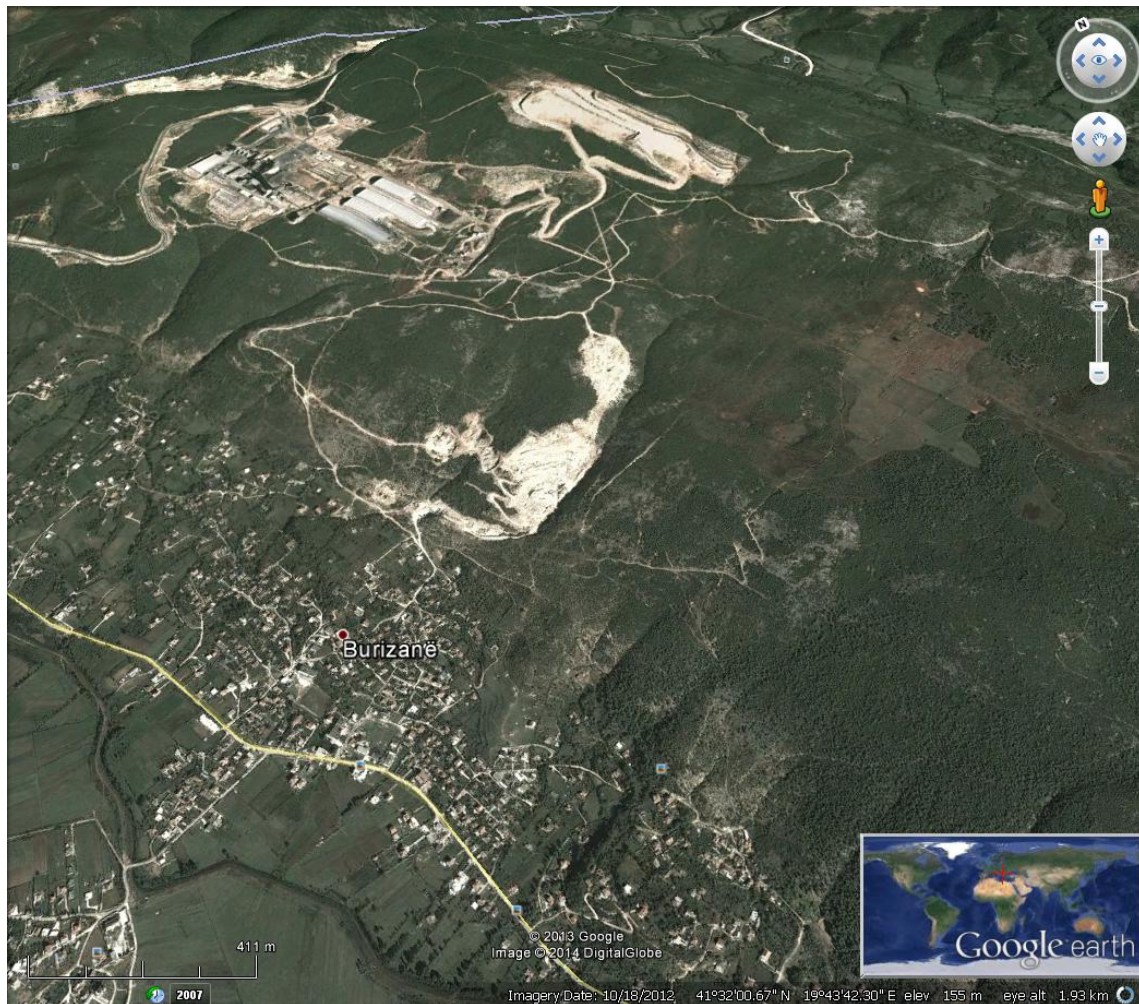


PERMBLEDHJE JOTEKNIKE

E RAPORTIT TE VLERËSIMIT TË NDIKIMIT NË MJEDIS

Per shfrytezimin e gurit gëlqeror " Borizane " Kruje

(Leja minerare e shfrytezimit nr. 1256 dt. 15.10.2008)



DHJETOR 2013

PERMBAJTJA

- 6.1 Permbledhje ne gjuhe joteknike e raportit te VNM-se
- 6.2 Pershkrim i veprimtarise, vlerave te mjedisit ne zonen e veprimtarise, Ndikimeve dhe pasojave te veprimtarise ne mjedis, si dhe masave per zbutjen e pasojave ne mjedis
- 6.3 Pasigurite e rendesishme per veprimtarine dhe pasojat e saj ne mjedis
- 6.4 Procesi i vendimmarrjes dhe roli i VNM-se ne kete proces
- 6.5 Metodot e perqasjet per vleresimin

6.1 PERMBLEDHJE NE GJUHE JOTEKNIKE E RAPORTIT TE VNM-SE

Objekti i gelqeroreve «Burizane » ndodhet ne veri-perendim te rruges qe shkon per ne Burizane dhe lidhet me te ne nje degezim rruge me gjatesi rreth 600 m. Objekti ben pjese ne prefekturen Durrës, Komuna Thumane.

Objekti ndodhet rreth 30 km nga deti Adriatik dhe eshte i lidhur me portet dhe qytetet kryesore te vendit nepermjet autostrades Kukes - Morine.

Kurrrizet kodrinore ne objekt dhe rrethe tij e perbejne nje nga elementet me karakteristike te relievit. Ato shtrihen nga juglindja ne veriperendim here ne trajte vargjesh paralel te panderprere e disa here ne trajte kodrash te vecuara.

Pakua produktive lokalizohet brenda shkembejeve gelqeror ne forme shtresore me permasat e fushes egzistuese minerare (1000x1000x100)m.Kuota me e ulet e shfrytezimit eshte +160 ndersa ajo me e larta +210 m.Trashesia e vendburimeve qe jane ne shfrytezim eshte rreth 100-200m,duke mos u kufizuar si ne thellesi e shtrirje.

Trashesia e mbuleses ne objekt pothuase eshte e pa perfilleshme.Ajo varion nga 5cm-100cm ne raste te rralla.

Gelqeroret ne kete objekt jane formacione shkembore me veti fiziko mekanike te mira si lende e pare Materiali qe do te shfrytezohet perfaqesohet nga gelqerori i cili mund te perdoretne industrine e ndertimit, farmaceutike, industrin kimike, sideruregji e tjere..

Nga krahasimi i menyrave te shfrytezimit eshte zgjedhur shfrytezimi me siperfaqe. Ne kapitullin e llogaritjes se rezervave eshte parashikuar te shfrytezohen rezervat nga horizonti +160 m deri ne siperfaqe prej 292500 m³, duke levizur 24 000 m³ sterile per ne stiva. Humbjet dhe varferimi i mineralit jane pranuar 5% ndersa thellesia e karrieres nga kuota me e larte eshte 50 m. Shkembinjte do te stivohen ne sheshet e percaktuara ne planimetrine me sheshet e depozitimit (ana grafike).

Menyra e hapjes se transheve

Menyra e zgjedhur per hapjen e vendburimit krijon mundesi per fillimin e transhese ne disa segmente njekohesisht. Transhete do te jene me gjysem seksioni, me thellesi qe varion nga 0 ne hyrje deri ne lartesine e nje shkalle. Kendi i pjerresise se faqes varion nga 55 ne 65° per shkembinj te forte, ndersa gjeresia e shesheve te punes do te jete 5 m me nje kalim.

Perzgjedhja e menyres se shfrytezimit

Per kushtet e vendburimit " Burizane" eshte zgjedhur sistemi i shfrytezimit me transport i cili eshte sistem universal i pershtatshem per çdo kusht ne shtrirje te vendburimit, shumllojshmerine e relievit dhe cfaredo fortesie te shkembinjve;

Sterilet do te ngarkohen ne automjet me ane te mjetit te ngarkimit dhe do te transportohen ne vend depozitimet e caktuara brenda kufijve te karrieres;

Shfrytezimi parashikon fillimin e punimeve nga lart-poshte (dmth nga horizonti i siperme drejt horizontit te poshtem), menyre e cila lejon zhvillimin normal te punimeve te shfrytezimit duke krijuar siguri ne pune dhe shfrytezim te njekohshem ne disa shkalle.

Radha dhe drejtimi i shfrytezimit

Radha e shfrytezimit do te jete nga lart-poshte ndersa drejtimi do te jete pergjithesisht nga kufiri ne qender. Shfrytezimi ne çdo horizont do te filloje ne gjysemtranshete e shkurtra, hapja e te cilave do te filloje krahas ndertimit te rruges. Transhete do te hapen me gjysem seksioni deri ne kufijte perfundimtare te shtrirjes ne zonen qe shfrytezohet. Horizontet do te zhvillohen sipas izohipseve te terrenit.

Rruget e hyrjes dhe te levizjes

Hapja e karrieres ne shfrytezimin me siperfaqe realizon lidhjen me transport automobilistik te prodhimit e te zbulimit nga horizontet e punes ne karriere deri ne vendin e perpunimit ose tregatimit, qe realizohet nepermjet hapjes se rruges se hyrjes, e cila krijon sistemin e rrugeve te transportit dhe pergatitjen e horizonteve te punes per shfrytezim. Kjo rruge eshte hapur nga shoqeria dhe eshte kryer lidhja me rrugen nacionale Durres - morine

6.2 PERSHKRIM I VEPRIMTARISE, VLERAVE TE MJEDISIT NE ZONEN E VEPRIMTARISE, NDIKIMEVE DHE PASOJAVE TE VEPRIMTARISE NE MJEDIS, SI DHE MASAVE PER ZBUTJEN E PASOJAVE NE MJEDIS

Punimet e zbulimit

Ne fazen e pare do te pergatitet siperfaqja qe do te shfrytezohet. Nga verifikimi ne terren rezulton qe ne zonen qe do te kryhen punime zbulimi dhe rreth saj nuk ka infrastrukture te ngritur si ndertesa, rruge, linja tensioni etj duke thjeshtuar procesin e cvendosjes se tyre.

Proceset kryesore ne kryerjen e punimeve te zbulimit jane: rrezimi, ngarkimi, transporti dhe stivimi i shkembinjve.

Gjate zhvillimit te ketij aktiviteti do te prodhohen dhe levizen per ne sheshet e depozitimit mbulesa shkembore prej 24000 m³.

Punimet e ngarkimit.

Per kapacitetin vjetor te karrieres, ekskavatori do te perballoje volumin e punes prej 12 000 m³/vit.

12 000 m³/vit : 264 dite/vit = 45 m³/dite.

Numri i ekskavatoreve do te jete 1 (nje).

Transporti ne zbulim dhe prodhim.

Volumi i pergjithshem qe do te transportohet do te jete 12 000 m³/vit e do te depozitohen ne sheshet perkates ne distance transporti te shkurtra qe variojne nga 10-15 m deri ne 150-200 m. Automjetet qe do te perdoren per transport do te jene veteshkarkuese me kapacitet te kazanit 15 m³.

Punimet e shpim-plasjes

Fortesia e shkembinjve sic u parashtrua me larte eshte e tille qe ben te domosdoshem perdorimin e punimeve me lende plasese. Prodhimi i gurit gelqeror ne karriere eshte projektuar 12 000 m³ ne vit duke rezervuar te drejten e shoqerise qe ne funksion te kerkesave te tregut te argumentojne rritjen e vellimit te prodhimit deri ne shfrytezimin e tij ose ne mungese tregu uljen e tij, ne programet vjetore qe harton dhe miraton ne organet qe me ligje bejne administrimin e tyre. Menyrat e hapjes e pergatitjes se objektit per shfrytezim te pershkruar me larte sigurojne rritje prodhimi mbi ate te projektuar duke rritur numrin e horizonteve dhe fronteve te punes.

6.3 PASIGURITE E RENDESISHME PER VEPRIMTARINE DHE PASOJAT E SAJ NE MJEDIS

Vleresimet e ndikimeve ne fazen e shfrytezimit mund te ndryshojne me ate te fazes pergatitore dhe instalimit te teknologjise, megjithate disa lloje ndikimesh, pasojat dhe receptoret e ndikimeve jane te njejte me te paret si p.sh. emetimi i pluhurave. Ky ndikim eshte i njejte nga pikpamja cilesore, por ndryshimi ne fazen e shfrytezimit qendron ne aspektin sasior te tij si p.sh. kohezgjatja e ndikimit, ekspozimi ndaj tij pasi lidhet edhe me harten e transportit, vlera e ndikimit apo sinjifikanca e tij.

Identifikimi dhe vleresimi i rrezeve te tjere per fazen e operimit dhe shfrytezimit te objektit

Nisur nga natyra e veprimtarise qe kerkon perdorimin e makinerive dhe lendeve plasese dhe duke marre ne konsiderate faktore natyrore qe mund te favorizojne shfaqjen e situatave jo te zakonshme, gjate fazes se operimit mund te identifikohen edhe ndikime te tjera si:

Erozioni dhe levizja e grimcave minerale nga objekti, qe do te thote ushtrimi i ndikimit te tyre jashte kufijve te objektit, me pasoja sidomos ne trupat ujore te zones. Erozioni do te kontrollohet permes masave te parashkuara ne Planin e Menaxhimit. Sterilet do te sistemohen dhe perdoren gjate rehabilitimit duke sherbyer si faze ndarese midis shkembit dhe mases se dheut. Ne kete menyre ato sherbejne per stabilizimin dhe krijimin e agregateve strukture te tokes, porozitetin dhe drenazhimin.

Ndikim i botes se gjalle nga veprimtaria. Megjithatë kohezgjatjen e shkurtër të parashikuar për shfrytëzimin e veprimtarisë, lloje të ndryshme faunistike në objekt do të gjenden nën presion të vazhdueshëm, sidomos nga zhurmat. Këto ndikime janë të pashmangshme por masat për zbutjen e tyre mund të rezultojnë të suksesshme në fazat e ndryshme të zhvillimit të biodiversitetit, veçanërisht gjatë ciklit të riprodhimit. Këto masa do të mund të zbatohen me më tepër efikasitet gjatë vitit të dytë të shfrytëzimit mbasi të jetë njohur mirë sjellja e biodiversitetit në objekt. Njëkohësisht mund të ndodhë demtim i habitatit dhe folës të llojeve biologjike me status të veçantë mbrojtjeje

Gjatë kësaj faze do të ndodhin disa ndryshime të pakthyeshme dhe të pashmangshme në pejsazhin, topografinë dhe gjeologjinë e sipërfaqes ku do të terhiqet minerali. Siç shihet edhe nga profili gjeometrik i karrieres (shih raportin teknik) do të krijohen shkallë paralele të cilat do të paraqiten si brezare të gjelberuara në fazën e rehabilitimit të karrieres.

Aksidente të mundshme të punonjësve gjatë proceseve teknologjike në objekt, veçanërisht gjatë kryerjes së shpërthimeve.

Duhet kuptuar që probabiliteti që secili nga skenaret e mesiperm të ndodhë do të varet shumë nga masat që do të parashikohen dhe zbatohen në Planin e Menaxhimit.

Vleresimi i ndikimeve në fazën e mbylljes së karrieres

Mbas shfrytëzimit të objektit dhe mbylljes së veprimtarisë është planifikuar të realizohen punime rehabilitimi të konceptuara në dy faza sipas natyrës së punimeve dhe qëllimit të tyre.

Operacionet për rehabilitimin e karrieres do të realizohen,

- për largimin e makinerive,
- për sistemimin dhe pershtatjen e sipërfaqes së karrieres për rehabilitim,
- për mbjelljet dhe kujdesin për rehabilitimin e karrieres.

Ndikimet më të mundshme që lidhen me këto faze janë:

- Emetime pluhurash dhe zhurmash gjatë procesit të çmontimit dhe sistemimit të dherave nëpër shkallët e karrieres,
- Emetime gazrash si pasoje e levizjes dhe transportit të pajisjeve,
- Derdhje aksidentale karburanti dhe hidrokarburesh nga mjetet e transportit.

Këto janë ndikime të pashmangshme plotësisht por kompania do të marrë masat e duhura që të minimizohen në maksimum, sidomos duke planifikuar eficienten dhe ulur kohezgjatjen e realizimit të operacioneve.

Qellimi kryesor i përgatitjes së planit të masave është shmangia, zbutja dhe kompensimi i mundshëm i ndikimeve negative me qëllim që të reduktohen ndikimet deri në nivelet e pranueshme. Për të shmangur dhe menaxhuar sa më mirë ndikimet negative në mjedis të shkaktuara nga operacionet e punës të përshkruar më sipër, kompania nëpërmjet personelit të saj ka përpiluar dhe do të zbatojë një plan efikas menaxhimi të ndikimit në mjedis.

Vlerësimi i sinjifikancës së ndikimeve nënkupton sa e ushtron veprimtaria e propozuar ndikimin në mjedisin natyror dhe socio-ekonomik brenda konceptit kohë dhe është një ndër aspektet më të rëndësishme për tëgjyktuar mbi të. Qellimi për të cilin u vlerësua sinjifikanca e ndikimeve është të vlerësimi i veprimtarisë në mënyrë objektive propozimi i masave efektive për minimizimin e ndikimeve të dëmshme.

Ndikimet mjedisore të karrierës do të zvogelohen duke zbatuar me korrektesë teknikat e mëposhtme:

- Përkthim të saktë të sipërfaqes së shfrytëzimit dhe operim vetëm brenda saj,
- Kontrolli i pluhurave përmes lagës së zonës së punës dhe mbulimit të kamioneve gjatë transportit,
- Kontrollin e dherave të gjeneruara dhe sistemimin e tyre me anë të kompaktimit të dherave dhe mbjelljes së shkurreve që do të dalin nga pastrimi dhe hapja e karrierës me qëllim rivegetacionin e shkallëve,
- Hapjen e kanaleve të nevojshme për të drejtuar ujërat e shiut dhe erozionin,
- Përdorim të mirëplanifikuar dhe kontrolluar sipas rregullores së sigurisë të lendeve plasuese
- Kontroll teknik i mjeteve të punës për të parandaluar rrjedhjet e karburantit

Rregulla të përgjithshme për sigurimin teknik dhe mbrojtjen në punë.

Drejtuësit teknikë të karrierës, duhet t'u bëjnë të ditur punonjësit:

- *Procesin teknologjik të operacioneve në teresi në karriere dhe të punës në frontin ku punon.*
- *Pajisjet dhe makineritë që përdoren në karriere.*
- *Shkaqet e aksidenteve dhe masat për menjanimin e tyre.*
- *Rregulloret e sigurimit teknik dhe mbrojtjes në punë, aktet nënligjore dhe udhëzimet në zbatim të tyre të leshuar nga dikasteret që lidhen me to.*
- *Vecoritë e punës në karriere ku do të punohet, rregullat e sigurimit teknik dhe të mbrojtjes për menjanimin e aksidenteve.*
- *Rregullat e sigurimit teknik që lidhen me frontin e punës, makineritë dhe profesionin që kryen çdo punonjës, për mbrojtjen e vehtes dhe punonjësve të tjerë që punojnë në karriere ose të vizitoreve.*
- *Rregullat e përgjithshme të sigurimit teknik në karriere për tu mbrojtur nga rena e copave të shkëmbinjve, punët me lende plasuese, makineritë, rrymat elektrike, shkarkesat atmosferike etj...*
- *Ndihmen e parë shëndetsore.*
- *Vendosja në territorin e karrierës dhe në territorin e hyrjes së saj, në vendet të dukshme dhe naten të ndricuara me pjesët kryesore të Rregullores së Sigurimit Teknik.*
- *Të krijojnë punonjësve kushte të mira pune dhe mjete mbrojtëse.*
- *Të bëjnë instruktimin paraprak dhe periodik të punonjësve, dokumentat sipas formularit të përcaktuar në Rregulloren e Sigurimit Teknik.*

Punonjesit qe jane te punesuar ne karriere duhet:

- *Te njohin mire teknologjine e perdorimit per prodhimin e mineralit me karriere.*
- *Te njohin Rregulloret e Sigurimit Teknik dhe mbrojtjes ne pune te leshuar nga Inspektoriati i Sigurimit Teknik dhe t'i zbatoje ato ne pune.*
- *Te dine mire shkaqet e mundshme te aksidenteve ne zbatimin e projektit per cdo proces pune ne karriere.*
- *Te siguroje veten dhe punonjesit e tjere gjate procesit te punes ne karrier.*
- *Kur konstatojne shenja te nje avarie te mundshme qe eshte burim aksidenti, ne radhe te pare merren mase per eliminimin e saj, nderkohe lajmerohen gjithë punonjesit per rrezikun dhe ve ne dijeni drejtuesin teknik te karrieres.*
- *Te perdorin mjetet mbrojtese individuale ne pune, si kapelen e minatorit, rrobat dhe cizme pune, dorezat, maskat mbrojtese nga pluhuri dhe zhurma.*
- *Te kene njohuri te mjaftueshme per ndihmen e shpejte.*

Rregullat e sigurimit teknik ne frontin e punes.

Gjate punes ne karriere projekti parashikon zbatimin me rigorozitet te rregullave te sigurimit teknik dhe mbrojtjes ne pune. Me poshte jepen drejtimet kryesore te mbrojtjes ne pune, me te detajuar ato do tu mbeten te ditura punonjesve nga drejtuesi teknik punimeve.

- *Frontet e punes ne karriere po te punohet naten ato duhet te ndricohen me projektore qe furnizohen nga rrjeti elektrik ne menyre te pa varur nga ndricimi i mjeteve motorike. Kur mungon ndricimi ndalohet puna.*
- *Ndalohet qendrimi i punonjesve ne buzet e sipërme dhe te poshtme te skarpave te shkalleve dhe levizja ne to. Kalimi nga nje shkalle ne tjetren behet vetem me rruge kalimet e hapura per kete qellim.*
- *Ndalohet qendrimi dhe kalimi i punonjesve brenda rrezes se veprimt te mjeteve ngarkuese dhe transportuese kure ato jane duke punuar.*
- *Ndalohet likuidimi i avarive dhe grasatimi i makinerive dhe punimet e tjera kur ato jane ne levizje.*
- *Kure konstatohet se nga skrapat e shkallve ka rreshqitje massive dhe ne raste kur ka shira dhe furtune, ndalohen punimet dhe njerezit dhe mjetet largohen ne vende te sigurta.*
- *Cdo turn perpara se te filloj nga puna ben kontrollin per minat te paplasura dhe gjendjen teknike te makinerive.*

6.4 PROCESI I VENDIMARRJES DHE ROLI I VNM-SE NE KETE PROCES

Ne kuadrin e ketij projekti synohet te jepet ne menyre te detajuar vleresimi i ndikimit ne mjedis per objektin minerar qe kerkohet te pajiset me leje mjedisore, ne te cilin pershkruben ne menyre te hollesishme karakteristikat fizike te projektit, marrja ne konsiderate e alternativave, pershkrimi i karakteristikave te mjedisit qe mund te ndikohet, pershkrimi i ndikimeve te rendesishme te veprimtarise, parashikimi i ndikimeve indirekte, pershkrimi i masave per zbutjen e ketyre ndikimeve dhe permbajtja joteknike e projektit.

Per kete aresye jane objekt erozioni masiv. Keto toka karakterizohen nga permbajtje mesatare humusi, reaksion nga pak acid ne neutral, kompleks thithes te madh dhe saturim te larte me baza, kryesisht me Ca

dhe Mg, horizont iluvial karbonatik, argjilim dhe ngjeshje ne horizontet e mesme te profilit. Formula e profilit eshte A-AB-B-BC-C ose A-AB-BC ose A-AC-C.

Perfaqesuesit efuzive te ketij rajoni jane diabazet, porfiritet diabazike, porfiritet bajamore dhe dajkat keratofirike.

Ne te gjithë rajonin perreth vendburimit, tradicionalisht, zhvillohen aktivite ekonomike minerare, gje qe ka ndikuar edhe ne llojshmerine faunistike te pranishme ne te. Ne zone nuk egziston mundesia e strehimit te gjitareve te medhenj te cilet t'a perdorin ate si arela per sigurimin e ushqimit, ndersa formacionet me shkurre sherbejne si zona te pershtatshme per fshehjen dhe kullotjen e zvarranikeve te tille si breshka e zakonshme (*Testudo hermani*), apo zhapikeve si specia e *zhapiu te gjelbert (Lacerta viridis)*. Lendinat e hapura me bimesi barishtore paraqiten me rendesi per kullotjen e iriqit

Zona ne te cilen do te zhvillohet aktiviteti nuk gezon status te vecante si zone e mbrojtur, pasi flora dhe fauna jane shume pak te zhvilluara. Terreni pergjithesisht eshte shkembor, pothuaj i zhveshur dhe i mbuluar me barishte e shkurre shume te rralla.

Rajoni ne studim pershkohet nga nje rrjet i dendur perrenjsh dhe rrekezash me karakter stinor. Periferia e zones ku ndodhet objekti ka nje shperndarje karakteristike te tyre. Ushqimi i vetem i prurjeve jane rreshjet e shiut dhe debores. Tipar karakteristik i regjimit hidrologjik eshte luhatja e theksuar e niveleve te tyre gjate vitit, e cila lidhet kryesisht me nivelin e reshjeve. Periudha me prurje te shumta shfaqet gjate muajve tetor-maj dhe me prurje te pakta qershor – shtator. Rrjedhja minimale eshte e lidhur me reshjet e pakta dhe avullimin e fuqishem per shkak te temperaturave te larta. Rrjeti hidrografik i perrenjve perben zonen e drenimit edhe per objektin qe do te shfrytezohet.

Sipas klasifikimit klimaterik te vendit tone te bere nga Instituti Meteorologjik i Akademise se Shkencave, zona ne te cilen ndodhet objekti ben pjese ne nenazonen qendrore te zones klimatike mesdhetare kodrinore. Dimri pergjithesisht eshte i bute dhe me lageshti, kurse vera eshte e nxehte dhe e thate. Kjo zone ka mbi 2500 ore ndricim dielli ne vit.

6.5 METODAT E PERQASJET PER VLERESIMIN

Çdo aktivitet qe zhvillohet ne mjedis shoqerohet me pasoja dhe ndikime ne mjedis qe jane pjese e atij kompromisi qe shoqeria jone ka zgjedhur per t'u zhvilluar. Megjithate e rendesishme eshte qe te kuptohet natyra e ketyre proceseve, forma e shfaqjes se tyre dhe me analitikisht ndikimet e çdo operacioni te kryer, sidomos mbi burimet natyrore te parinovueshme.

Industria minerare eshte shume e rendesishme ne ekonominë e nje vendi, por ajo shoqerohet edhe me ndikime mjedisore negative te cilat ne disa raste mund te jene te pashmangshme. Shume prej ndikimeve negative mjedisore mund te minimizohen permes nje planifikimi te kujdesshem mjedisor dhe aplikimit te teknikave dhe teknologjise se parandalimit te ndotjeve.

Vleresimi i ndikimeve te mundshme si pasoje e veprimtarise behet duke u nisur nga nje sere faktoresh qe lidhen me natyren e veprimtarise, teknologjine e perdorur, menyren e operimit, sasine e energjise, lendet e para te perdorura dhe mbetjet e gjenerura, te gjitha keto ne kontekstin e mjedisit fizik, biologjik dhe socio-ekonomik.

Kur flasim per shfrytezim te resurseve minerare duhet te marrim ne konsiderate perdorimin e makinerive te renda, te ekspoziveve si dhe zhvendosjen e transportin e sasive te medha te mineralit nga nentoka.

Bazuar ne menyren e propozuar per shfrytezim ndikimet me thelbesore mund dhe duhet te analizohen sipas fazave te veprimtarise, konkretisht,

- ne fazen pergatitore/instalimeve/rikonstruksionit dhe kryerjes se punimeve te reja
- ne fazen e shfrytezimit
- ne fazen e mbylljes, rehabilitimit te objekteve dhe riaftesimit te proceseve natyrore.

Eshte e rendesishme te kuptohet natyra e ketyre proceseve dhe forma e shfaqjes se tyre, direkte ose indirekte, ne menyre qe te percaktohet qarte lloji i ndikimeve:

- *Ndikime te kthyeshme ne mjedis*
- *Ndikime te pakthyesme ne mjedis*

Te dy llojet e ndikimeve mund te minimizohen ne terma relative ku qellimi kryesor eshte mbajtja e tyre brenda siperfaqes se objektit te kerkuar dhe krijimi i kushteve natyrore per te siguruar riaktivizim e proceseve te natyres dhe rigjenerim te ekosistemit.

Per vleresimin e ndikimeve ne mjedis te projektit u ndoqen hapat e meposhtme:

- njohja me projektin dhe teknologjine e tij, menyra e propozuar per shfrytezim,
- njohja me natyren e operacioneve te nevojshme ne mjedis,
- njohja me vlerat natyrore dhe mjedisore te zones dhe siperfaqes,
- historiku i nderveprimit mjedisor te minieres me zonen,
- konsultimi me shume dokumenta e raporte te VNM per veprimtari te njejta.

Subjekti do te kujdeset per administrimin e çdo informacioni qe lidhet me ushtrimin e veprimtarise. Administrimi i te dhenave konsiderohet shume i rendesishem per menyren e operimit te subjektit dhe do te perdoret per te permiresuar eficencen e çdo mase te parashikuar per zbutjen e ndikimeve ne mjedis dhe ne teresi. Per mbajtjen e te dhenave do te perpilohet nje regjister i veçante, fushat e te cilit te mbulojne te gjithë llojin e informacionit te mbledhur qe lidhet me aktivitetin e minieres.

Pergatiti permbledhjen

Ekspert mjedisor i licensuar nga Ministria e Mjedisit

Hysen DOÇI