

PËRMBLEDHJE JO-TEKNIKE



SPITALI LIBRAZHD

SHKURT 2016

LOERMA SHPK

Spitalet në Shqipëri janë të klasifikuara në Spitale Rajonale ku për Qarkun e Elbasanit klasifikohet vetëm Spitali Rajonal Elbasan, Spitale Distrikti apo Rrethi ku për Qarkun e Elbasanit janë të përfshira Spitali Librazhd, Spitali Gramsh dhe Spitali Peqin. Spitali Prrrenjas është I përfshirë në Spitalin Librazhd. Spitali Psikiatrik është I përfshirë në Spitalet Terciare

Spitali I Librazhdit është një Spital publik I cili është person juridik publik me buxhet të pavarur me cilësinë e autoritetit kontraktor përgjegjës për realizimin e prokurimeve publike të tij dhe që e ushtron veprimtarinë e tij në mjediset dhe me paisjet që janë pronë e Ministrisë së Shëndetësisë. Funkcionimi i këti institucioni bëhet në zbatim të Ligjit Nr.9106, datë 17.7.2003 “Për shërbimin spitalor në Republikën e Shqipërisë”. Spitali kryen dhe siguron:

- i. ndihmë mjekësore të përgjithshme dhe të specializuar;
- ii. mbrojtjen e shëndetit në bashkëpunim edhe me veprimtaritë e institucioneve të tjera shëndetësore;
- iii. kushtet e duhura për përvetësimin e praktikës së punës dhe edukimin profesional dhe teknik të personelit shëndetësor dhe teknik;
- iv. nxitjen e edukimit higjieno-sanitar të të sëmurit dhe të të afërmeve të tij, duke u mbështetur në personelin e vet shëndetësor

Spitali Librazhd është ndërtuar shumë vite më parë në Rrethin Librazhd, në Rrugën “Jakup Bicaku” Librazhd. Në të punojnë rreth 177 (administratë, mjekë, infermjerë, laboranyë, sanitarë etj) Spitali Librazhd ka një kapacitet prej 132 shtretër. Në zbatim të legjislacionot mjedisor në fuqi dhe konkretisht Ligjit Nr 10 448 datë 14.07.2011 “ Për Lejet e Mjedisit” i ndryshuar me Ligjin Nr 60/2014 Spitali Librazhd kërkon të paiset me Lejen e Mjedisit Tipi B. Konkorm Ligjit të sapocituar më lart Spitali Librazhd klasifikohet tek Veprimtari të tjera, Kodi 12.2, Spitalet, kapaciteti i projektuar –të gjitha instalimet kërkojnë Leje Mjedisit Tipi B. Duke qenë se spitalet nuk janë të përfshira as në shtojcën I dhe as në shtojcën II të Ligjit N r 10440 datë 7.7.2011 “Për vlerësimin e Ndikimit në Mjedis” aplikohet direkt në QKL me shtojcën 2.



Me poshtë jepet shkurtimisht përshkrimi i Spitalit të Librazhdit:

- a) Instalimi dhe aktivitetet e tij.

Spitali ofron shërbim mjekësor për të sëmurët e shtruar, si dhe shërbime mjekësore për të sëmurët ambulatorë, sipas kriterëve të përcaktuara me urdhër të Ministrit të Shëndetësisë. Në ligjin e sipërcituar të shërbimit s[italor, spitalet publike të përgjithshëm në nivel bashkie duhet të ofrojnë shërbimet

- i. e urgjencës;
- ii. e mjekësisë së përgjithshme;
- iii. e kirurgjisë së përgjithshme;
- iv. e pediatriisë dhe obstetrikë-gjinekologjisë;
- v. e radiologjisë;
- vi. e laboratorëve kliniko-biokimikë;
- vii. e njësisë së anestezi-reanimacionit;
- viii. e farmacisë.

Spitali është i një rëndësie të veçantë dhe aktualisht ndodhen të shtruar rreth 130 pacientë.

Spitali ka disa pavione/reparte në përbërje të tij.

1. MATERNITETI
2. KIRURGJIA
3. POLIKLINIKA
4. PEDIATRIA
5. RADIOLOGJIA
6. KSB (SEMUNDJET E BRENDESHME)
7. URGJENCA
8. LABORATORI KLINIK-BIO....

Sipërfaqe totale e spitalit është 860 m² Në shërbim të kësaj veprimtarije janë edhe

- Magazinim dhe shpërndarja e oksigjenit
- Guzhina ;
- Lavanteria;
- Kaldaja ;
- Mirmbajtja e mjeteve të transportit

Aktiviteti i këtij spitali është afrimi i shërbimeve mjekësore të specializuara shëndetsor ndaj pacientëve me sëmundje të ndryshme, moshë dhe gjini të ndryshme për një popullsi rreth 80 000 banorë të Rrethit Librazhd dhe apo Bashkia Librazhd sot me ndarjen e re territoriale.

Objektivat e zhvillimit të aktivitetit si në çdo spital tjetër janë:

1. Kujdesi shëndetsor cilësor më akses të plotë ndaj pacientëve
2. Përmirësim i infrastrukturës spitalore dhe kushteve të punës
3. Zbatimi dhe unifikimi i protokolleve të mjekimit
4. Zbatimi i kodit të etikës dhe deontologjisë
5. Ngritja e vazhdueshme profesionalee personelit mjekësor
6. Zgjerimi dhe rritja e shërbimeve në spital
7. Përcaktimi i standarteve profesionale për të gjithë personelin
8. Edukimi i pacientit

Në "Qëndrën Kombëtare të Edukimit në Vazhdim" në Tiranë mjekë, infermjerë dhe farmacistë të Spitalit të Librazhdit kanë ndjekur gjatë vitit 2014 Edukimin në Vazhdim për specialistët e shëndetësisë. Kjo ka kontribuar pozitivisht në arritjen e objektivave të bëra present më lart

- b) Lëndët e para dhe ato ndihmëse, substancat e tjera dhe energjia e përdorur ose e gjeneruar nga instalimi.

Burimet e shkarkimeve nga instalimi. Në veprimtarinë e shërbimit shëndetsor, nuk mund të bëjmë klasifikim të lëndëve të para e ndihmëse në kuptimin e tyre klasik. Këtu përdoren gjërësisht barna/ilaçe/medikamente të gatshëm, të prodhuar e ambalazhuar nga firma të huaja e të importuara në vendin tonë. Blerja e tyre bëhet nga drejtorja e spitalit duke ndjekur të gjithë procedurat e tenderimit konform legjislacionit në fuqi. Çdo bar/ilaç/medikament, vjen me dokumentin e tij shoqërues, kartelizohen në depon farmaceutike dhe shpërndahet po me dokument shoqërues në çdo pavion dhe tek çdo personel që ka përgjegjësinë t'ja japë ato pacientëve.

Së bashku me barnat/ilaçet/medikamentet, trajtohen edhe pajisje apo instrumenta që përdor personeli mjeksor gjatë punës së tij. Kështu duhet të përmendim, termometra, aparate tensioni, age e bisturi etj.

Në Spitalin Librazhd janë të instaluara dhe dy kaldaja që punojnë me pellet kaldaja e parë është e instaluar tek Poliklinika është e markës RETIFICA DBA 59.3 LO & 63 HI ndërsa kaldaj e dytë është e instaluar tek Materniteti është e markës DBA 58 LO & 63 HI

Për vënien në punë të kaldajës, gjatë stinës së ftohtë të vitit, përdoret si lëndë djegëse pelleta prej druri që blihet nga subjete të licensuar në bazë të kontratës përkatëse. Spitali konsumon një sasi të konsiderueshme energji elektrike në një muaj. Në të nuk konsumohet apo gjenerohet asnjë lloj tjetër energjije.

- c) Burimet e shkarkimit nga instalimi

Gjatë zhvillimit normal të veprimtarive në të gjithë spitalin, kemi krijimin mbetjeve kryesisht të lëngëshme dhe të ngurta por, edhe shkarkime të gazeve.

Shkarkim i gazeve CO, CO₂, SO₂, NO_x etj. ndodh sa herë vihet në punë kaldaja.

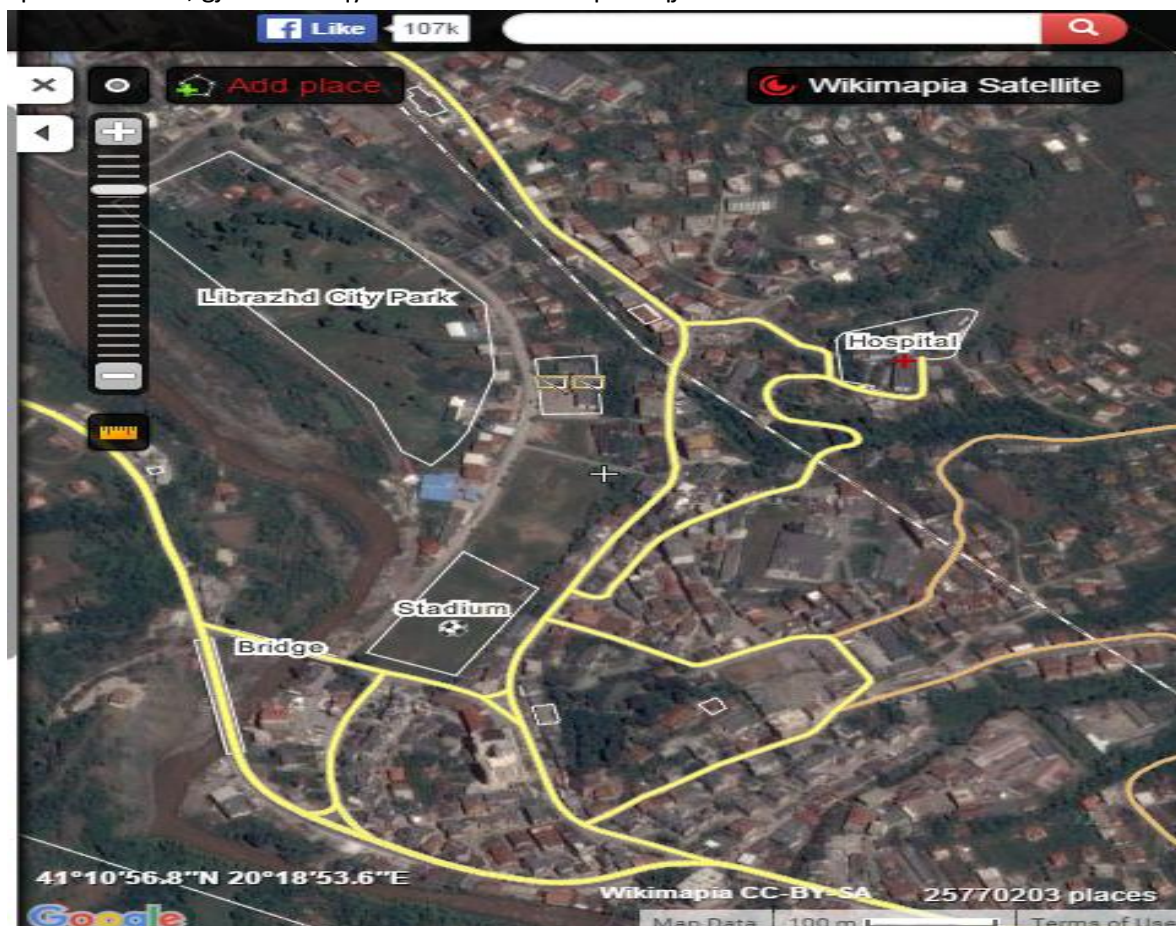
Shkarkimi i ujrave "të ndotur" ndodh në të gjithë spitalin. Kështu kemi shkarkime të ujrave që dalin gjatë pastrimit të ambjentëve të brendëshme, nga pajisjet që përdorin ujin për ftohje të pjesëshme të tyre, ujrat e zeza. Të gjitha këto lloj ujrash së bashku shkarkojnë në rrjetin e ujrave të zeza të qytetit dhe më tej pa asnjë përpunim paraprak derdhen në Lumin Shkumbin.

Mbetjet e ngurta të gjeneruara nga kjo veprimtari janë mbetjet spitalore dhe ato urbane. Mbetjet spitalore seleksionohen dhe ambalazhohen në kontenjerë të përshtatshëm për çdo lëndë përbërëse të tyre. Më tej ato evidentohen, rregjistrohen dhe magazinohen në një ambient të përshtatur për mbajtjen e tyre deri në largimin përfundimtar, prej kompanisë EURO-TEAM të kontraktuar .

Mbetjet urbane largohen nga të gjitha ambientet e spitalit duke u hedhur/vendosur në kazanët e tyre, të shpërndarë në pika të caktuara brenda teritorit të spitalit. Subjekti i kontraktuar nga Bashkia Librazhd, evadon çdo ditë këto mbetje urbane dhe i dërgon ato në sheshin e depozitimit të mbetjeve urbane të qytetit. Po çdo ditë bëhet pastrimi dhe dizinfektimi i vendit ku janë të vendosur këta kazanë të mbetjeve urbane.

- d) Kushtet në vendndodhjen e instalimit dhe rastet e njohura historike të ndotjes.

Spitali Librazhd, gjendet në qytetin e Librazhdit Sipërfaqja e truallit është 860 m².



Librazhdi është qytet në juglindje të Shqipërisë në rrethin e Librazhdit. Kufizohet ne veri me rrethet Bulqizë; perëndim nga rrethi i Elbasanit; në jug nga rrethi i Gramshit; në juglindje nga rrethi i Pogradecit dhe në lindje nga Ish Republika Jugosllave e Magedonisë. Librazhdi ka një gjatësi kufitare prej 42 km dhe ka tërësisht një relief kodrinoro-malor. Relievin e bën me te larmishëm fushëgropat si ajo e Domosdoves ne Përrenjas dhe ajo e Studnes me atë te Letmit. Lartësia maksimale mbi nivelin e detit është 2253 m ne majën e Kuqe të malit Shebenik.Kordinatat e Librazhdit janw:

X=4426608158

Y=4559233552

Deri në vitet 1990, në të gjithë anët rrethuese të këtij spitali, nuk egzistonte asnjë lloj objekti banimi apo tregtar por, ishin troje të lira që shfrytëzoheshin për kultivimin e pemëve frutore apo të prodhimit të zarzavate të ndryshme, nga ferma bujqësore e qytetit.

Të gjitha godinat e spitalit janë të lidhura mes tyre me rrugë automobilistike të shtruara me asfalto beton. Hapsirat e pazëna me ndërtime e rrugë, janë të mbjella me pemë dekorative dhe janë të gjitha sipërfaqe të gjelbërta të mbjella me bar e lule. Është funksional një rrjet ndriçimi për rrugët dhe sheshet në të gjithë teritorin e brendëshëm të këtij Spitali.

Klima. Pozita gjeografike, konfiguracioni i relievit, lartësia absolute mbi nivelin e detit dhe largësia nga deti Adriatik ka mundësuar natyrën kontinentale te klimës e cila duket ne dimrin e ftohte e të lagësht dhe ne vëren e shkurtër, të nxehtë e të thatë. Temperatura mesatare vjetore është 13,4 °C,temperatura

max. e regjistruar është 40,7 °C me 14 shtator 1957 dhe temperatura minimale është regjistruar ne vitin 1968 e cila ishte -15,7 °C.

Flora, 1857 lloje bimësh spontane, enezore, te cilat përfaqësojnë 58 % te flora e Shqiptare ose 16 % te florës se Evropës e renditin Librazhdin ne një nder rrethet me te pasura te vendit me bime te lljeve te ndryshme. gjenden te gjitha katet bimore dhe mbulesa bimore zë rreth 72 % te territorit te Rrethit te Librazhdit.

Administrimi , Rrethi i Librazhdit është krijuar si njësi administrative ne vitin 1958. Sot bën pjesë në prefekturën e Elbasanit. Qendra administrative është qyteti i Librazhdit. Rrethi i Librazhdit përbehet nga 2 bashki .

Popullsia Popullsia e Librazhdit përgjithësisht paraqitet autoktone. Më 1 janar 1998 ajo arriti në 82.411 banorë dhe rreth 18.203 familje. Në qytetet Librazhd e Përrenjas banojnë rreth 27.963 banore ose 29,7 % e popullsisë kurse pjesa tjetër banon ne fshat. Librazhdi ka një moshë mesatare të popullsisë e cila është 48 vjeç.

Arsimi Shkolla e pare u hap ne Berzheshhtë në vitin 1895 dhe konvikti i parë u hap po në Berzheshhtë në vitin 1929. Sistemi arsimor sot është shtrire në të gjithë rrethin. Funkcionojnë 93 kopshte për fëmijët parashkollorë, 53 shkolla fillore, 62 shkolla 9-vjeçare, dhe 10 shkolla të mesme ku mësojnë rreth 17.200 nxënës dhe japin mësim rreth 1.142 mësues.

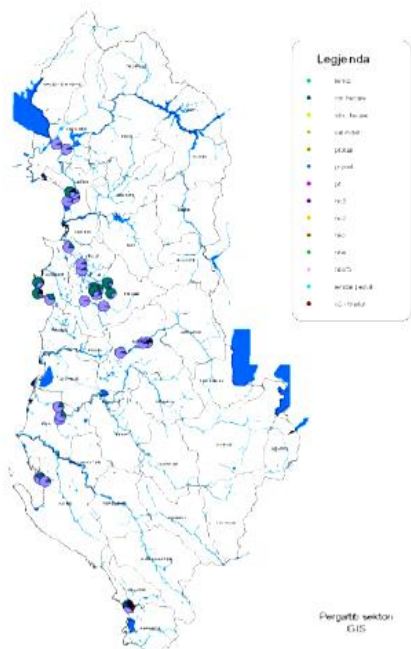
Ekonomia Rrethi i Librazhdit ka pasuri të shumta minerale dhe në bazë të tyre u ngritën gjatë sistemit socialist miniera për përpunimin e tyre si ajo e hekur-nikelit nePërrenjasit. Sot ekonomia e rrethit është e bazuar më shumë në sektorin e shërbimeve, blegtori, bujqësi dhe në shfrytëzimin e pyjeve

Cilësia e ajrit.

Deri mw sot Bashkia Librazhd nuk wshtw monitoruar nga AKM apo Instituti i shwndetit Publik pasi konsiderohet qytet i pastwr. Nuk ka asnjw lloj industrie e konsideruar ndotwse nw kwtw Bashki

Cilësia e ujrave.

Baseni i Lumit Shkumbin, është njëri prej baseneve ujëmbajtëse të vendit i cili është monitoruar gjatë vitit 2014. Nga ky basen shfrytëzohen rezerva të konsiderueshme të UN për furnizimin me ujë të pijshëm të Qytetit të Librazhdit dhe zonave të banuara. Shkumbini wshtw monitoruar nw katwr pika Qukws, Topcias, Papwr dhe Rrogoxinw. Monitorimi i bwrw nw Qukws pwrmbledh shkarkimet e Bashkisw Librazhd. Cilwsia e ujrave nw kwtw pikw rezulton:



Në të katërt stacionet e basenit të Shkumbinit përmbajtja e oksigenit të tretur është e lartë duke e klasifikuar të cilesisë shumë të mirë, ku vlera e tij varijon nga 9. 5 mg/l në stacionin referencë Qukës në 8. 2 mg/l në stacionin e ura e Rrogozhinës.

Në stacionin referencë Qukës përmbajtja e lëndëve organike rezulton në nivele të ulta dhe klasifikohet i cilesisë së dytë. Kemi rritje konstante të këtij treguesi duke filluar nga stacioni i Topciasit ku kemi shkarkimet urbane të qytetit të Elbasanit të cilët ndikojnë direkt në ritjen e përmbajtjes së lëndëve organike.

Në të katër stacionet e basenit të Shkumbinit përmbajtja e NKO varion në **4. 36 mg/l në stacionin referencë Qukës**, në 9. 59 mg/l në stacionin Topçias si pasoje e shkarkimeve urbane të qytetit, në 7. 2 mg/ në Papër dhe me 7. 6 mg/l në stacionin ura e Rrogozhinës.

Në të katër stacionet e basenit të Shkumbinit përmbajtja e NH4 varion nga 0. 067-0. 216-0. 105-0. 09 mg/l për stacionet Qukës, Topçias, Papër dhe Rrogozhinë. Vlera më e lartë paraqitet në Toplias si rezultat i shkarkimit të kolektoreve të ujerave urbane të qytetit të Elbasanit. Në dy stacionet Papër dhe Rrogozhinë vërehet një reduktim i përmbajtjes së NH4. Vlerat e përmbajtjes së amonjakut e klasifikojne lumin e Shkumbinit të cilësisë së dytë.

- e) Natyra dhe sasi të shkarkimeve të pritshme nga instalimi në çdo vend/mjedis, si dhe identifikimi i efekteve të rëndësishme të shkarkimeve në mjedis.

Veprimtaria normale e Spitalit, shoqërohet me shkarkime në ajër, ujë dhe tokë.

Shkarkimet në ajër, janë të lidhura me punën e kaldajave. Gjatë punës së tyre, shkarkohen monoksid karboni (CO), gaz karbonik (CO₂), gaz sulfuror (SO₂), okside të azotit (NO_x) dhe pluhura. Kaldajat janë pajisje të blera në shtete europjane, të cilat plotësojnë normat apo standartet e EU, lidhur me nivelet/përqëndrimet e këtyre shkarkimeve. Periudhat kohore të punës së tyre janë të kufizuara. Puna e tyre është tërësisht e automatizuar, gjë që nënkupton se zhvillimi i proceseve të djegies është i kontrolluar nga një sistem i programuar nga prodhuesit e pajisjes. Problem është se këto tre vitet e fundit këto kaldaja pothuajse nuk kanë funksionuar lidhur kjo me mundësinë financiare të blerjes së pelletave. Në këtë periudhë pacientët kanë ngritur gjithmonë të ftohtin që i ka shoqëruar gjatë shtrimit në spital në stinë e dimrit

Shkarkimet e ujit ndodhin në të gjithë spitalin dhe sektorët ndihmës të tij. Ujrat që shkarkohen janë ujrat që krijohen gjatë larjes së ambjentëve të punës, nga pajisje që kërkojnë ftohjen e pjesëshme apo të plotë të tyre, si dhe nga ambjentet hidro-sanitare (ujrat e zeza). Me anë të rrjeteve përkatëse të shkarkimeve, këto ujra mblidhen në kolektorin kryesor i cili i shkarkon ato në rrjetin e shkarkimeve të ujrave të zeza të qytetit të Librazhdit

Gjatë zhvillimit normal të kësaj veprimtarije, krijohen edhe mbetje të ngurta, të cilat përbëhet kryesisht nga mbetjet urbane rreth 80 % dhe pjesa tjetër, 20 % janë mbetje spitalore.

Mbetjet spitalore, trajtohen pjesërisht në këtë qëndër nga një personel i trajnuar dhe me eksperiencën e mjaftueshme. Aty bëhet seleksionimi i tyre dhe ambalazhimi në kontenjerë të përshtatshëm për sejcilin lloj. Më tej bëhet evidentimi, rregjistrimi dhe ruajtja në një ambient/magazinë të përshtatur plotësisht për këtë qëllim. Mbetjet spitalore qëndrojnë këtu për një periudhë relativisht të shkurtër kohore, dhe merren nga kompanija EURO-TEAM e licencuar në trajtimin e tyre. Administrata e Spitalit Librazhd, ka nënshkruar një kontratë bashkëpunimi me këtë kompani.

Mbetjet urbane largohen çdo turn, nga ambjentet e brendëshme të spitalit dhe sektorëve të tij ndihmës dhe hidhen/vendosen në kazanët e depozitimit të përkohshëm të këtyre lloj mbetjesh. Kazanët janë vendosur në pika të caktuara brenda territorit të Spitalit. Çdo ditë, këto mbetje urbane merren nga një subjekt i kontraktuar nga Bashkia Elbasan dhe dërgohen në sheshin e depozitimit të mbetjeve urbane të qytetit.

Në V.K.M. Nr. 99, datë 18.02.2005 "Për miratimin e katalogut shqiptar të klasifikimit të mbetjeve", përcaktohen lëndët përbërëse të mbetjeve spitalore dhe të atyre urbane.

18 MBETJE NGA KUJDESI SHËNDETËSOR NJERËZOR OSE SHTAZOR DHE KËRKIME QË LIDHEN ME TO (me përjashtim të mbetjeve të kuzhinave dhe restoranteve që nuk lidhen drejtpërdrejt me kujdesin shëndetësor).

- 18 01 Mbetjet nga kujdesi shëndetësor që nga lindja, diagnostikimi, trajtimi dhe/ose parandalimi i sëmundjeve në njerëzit.
- 18 01 01 Bisturitë, shiringa, instrumente të mprehta (përveç 18 01 03)
- 18 01 02 Pjesë të trupit dhe organe, përfshirë qeset dhe konservuesit e gjakut dhe rezervat e gjakut (përveç 18 01 03)
- 18 01 03 Mbetjet, grumbullimi dhe asgjësimi i të cilave kërkon trajtim të veçantë për të parandaluar infeksionet
- 18 01 04 Mbetjet, grumbullimi dhe asgjësimi i të cilave nuk kërkon trajtim të veçantë për të parandaluar infeksionet (p.sh. veshje, hedhurinat e leukoplasteve, ndërresat, veshje për të asgjësuar, pelena etj.)
- 18 01 06 Kimikate që konsistojnë ose përmbajnë substanca të rrezikshme
- 18 01 07 Kimikate të tjera nga ato të përmendura në 18 01 06
- 18 01 08 Medikamente citostatika dhe citotoksike
- 18 01 09 Medikamente të tjera përveç atyre të përmendura në 18 01 08
- 18 02 01 Bisturitë, shiringa, instrumente të mprehta (përveç 18 01 02)
- 18 02 02 Mbetjet, grumbullimi dhe asgjësimi i të cilave kërkon trajtim të veçantë për të parandaluar infeksionet
- 18 02 03 Mbetjet, grumbullimi dhe asgjësimi i të cilave nuk kërkon trajtim të veçantë për të parandaluar infeksionet
- 18 02 05 Kimikate që konsistojnë ose përmbajnë substanca të rrezikshme
- 18 02 06 Kimikate të tjera nga ato të përmendura në 18 02 05
- 18 02 07 Medikamente citostatika dhe citotoksike
- 18 02 08 Medikamente të tjera përveç atyre të përmendura në 18 01 07

20 MBETJET URBANE (MBETJET SHTËPIAKE DHE TREGTARE, MBETJE INDUSTRIALE E INSTITUCIONALE TË NGJASHME) PËRFSHIRË FRAKSIONET E MBLEDHURA VEÇMAS

- 20 01 Fraksionet e ndara (përveç 15 01)
- 20 01 01 Letër dhe karton
- 20 01 02 Qelq
- 20 01 08 Mbetje të biodegradueshme nga kuzhinat dhe mensat
- 20 01 10 Veshjet
- 20 01 11 Tekstilet
- 20 01 25 Vajra dhe dhjamna ushqimore
- 20 01 30 Detergjent të tjerë nga ato të përmendur në 20 01 29

20 01 36	Pajisjet e skaduara elektrike dhe elektronike, të tjera nga ato të përmendura në 20 01 21, 20 01 23 dhe 20 01 35
20 01 38	Mbetje druri të tjera nga ato të përmendura në 20 01 37
20 01 39	Plastikët
20 01 40	Metalet
20 01 41	Mbetjet nga pastrimi i oxhaqeve
20 01 99	Fraksione të tjera të paspecifikuara
20 02	Mbetjet e kopshteve dhe parqeve (përfshirë mbetjet e varrezave)
20 02 01	Mbetje të biodegradueshme

Mbetjet spitalore seleksionohen që në burim duke u vendosur në kontenjerë plastikë, që sjell kompania EURO-TEAM e kontraktuar për evadimin dhe përpunimin e tyre

- f) Teknologjia dhe teknika të tjera të propozuara për parandalimin e shkarkimeve ose, kur kjo nuk është e mundur, për pakësimin e shkarkimeve nga instalimi, veçanërisht duke zbatuar teknikat më të mira të disponueshme.

Shkarkimi i produkteve të djegies nga kaldaja, në përqëndrime nën apo të njëjta me normat/standartet ligjore, ndodh sa herë që ato punojnë. Ky është një proces që duhet pranuar me treguesit e tij. Por, për të eliminuar çdo mundësi që mund të çojë në përkeqsimin e shkarkimeve, është e domosdoshme :

- ✓ Të mbahen gjithnjë në kushte normale pune pajisjet e djegies së kaldajës;
- ✓ Të bëhet kontrolli dhe shërbimii profilkatik i kaldajave, duke zbatuar kërkesat teknike, në manualin/pashaportat respektive të dhënë nga prodhuesit e këtyre pajisjeve;
- ✓ Shfrytëzimi i tyre të bëhet nga personel i kualifikuar dhe me eksperiencën e duhur;
- ✓ Për punën e kaldajës të përdoret lëndë djegëse e çertifikaur që plotëson të gjitha kërkesat e standarteve lidhur me cilësinë e saj.
- ✓ Të gjitha ujrut “e ndotur” që shkarkohen duhet të dizinfektohen
- ✓ Mbetjet spitalore duhet të evadohen rregullisht nga EURO-TEAM

- g) Alternativën në lidhje me zgjedhjen e vendit të instalimit dhe teknologjinë e përdorur.

Spitali Librazhd, ka filluar nga funksionimi i tij shumë vite përpara. Nga ky vit e deri tani, në të janë bërë ndërhyrje të ndryshme në infrastrukturë dhe në paisje në përmirësim cilësor të kushteve për pacientët

- h) Masat për parandalimin dhe rikuperimin e mbetjeve (nëse është e nevojshme).

Gjatë kësaj veprimtarije krijohen mbetje të ngurta në përbërje të cilave kemi rreth 20 % (në peshë) mbetje spitalore si dhe 80 % mbetje urbane. Administrata e Spitalit Librazhd ushtron një presion të vazhdueshëm mbi personelin e lidhur drejtpërsëdrejti me administrimin e lëndëve apo proceseve që gjenerojnë mbetje spitalore, sepse kjo është e lidhur jo vetëm me problemet ambientale por, edhe me ato financiare. Kjo trusni është e lidhur me përpjekjet për të zvogëluar në maksimumin e mundshëm sasinë e mbejeve spitalore. Krahas këtij fakti, duhet të tregojmë se këtu nuk ka asnjë lloj pajisje apo personeli që të ketë aftësinë dhe kapacitet e duhura për trajtimin apo rikuperimin e mbetjeve spitalore në tërësi, Kështuqë, trajtimi i mbetjeve spitalore dhe të atyre urbane, bëhen nga subjekte të tjerë, të licensuar për transportin dhe përpunimin e tyre.

i) Masat për përdorimin eficient të energjisë.

Në këtë veprimtari përdoret kryesisht energji elektrike, e cila merret nga rrjeti përkatës i qytetit. Në funksion të furnizimit normal dhe të pandërprerë 24 në 24 orë, është instaluar një transformator fuqije i cili bën të mundur ruajtjen e parametrave normal të kësaj energjije, për të gjithë konsumatorët e saj. Është konceptuar dhe instaluar një rrjet shpërndarës për çdo pavion apo godinë të këtij Spitali. Njëkohësisht është konceptuar dhe realizuar një rrjet shpërndarës i kësaj energjije, brenda çdo godinë, që furnizon pajisjet e instaluar aty, sistemin e ndiçimit atë të aspirimit dhe të kondicionimit të ajrit. Po kështu është konceptuar dhe realizuar edhe një sistem i furnizimit me energji elektrike të rrjetit të ndiçimit të rrugëve dhe shesheve, brenda teritorit të Spitalit.

I gjithë ky sistem, krijon mundësinë e furnizimit dhe të përdorimit normal të energjisë elektrike, ruajtjen nga mbingarkesat dhe anomali të tjera teknike.

Në këtë veprimtari përdoret edhe lëndë djegëse e tipit Pellet për punën e kaldajës. Djegësit e kaldajës, janë pajisje që punojnë në bazë të programeve të prodhuesit të tyre, dhe personeli që i shfrytëzon bën vetëm mbikqyrjen e punës, pa patur mundësi të ndërhyjë në to. Kështuqë, sasia dhe mënyra e konsumut të lëndës djegëse është praktikisht e pamundur të ndryshohet.

j) Masa të tjera të planifikuara në përputhje me parimet e përgjithshme që rregullojnë detyrimet themelore të operatorit, dmth:

- i. janë marrë masat e nevojshme për të parandaluar aksidentet dhe për të kufizuar pasojat e tyre.

Për ushtrimin e aktivitetit në Spitalin Librazhd, egziston dhe funksionon një rregullore e brendëshme. Njëkohësisht egzistojnë edhe rregullore apo manuale të përdorimit/shfrytëzimit të pajisjeve diagnostikuese, etj. personeli që shfrytëzon këto pajisje është i kualifikuar dhe ka eksperiencën e duhur, për vënien në punë dhe shfrytëzimin e tyre normal. Egzistojnë gjithashtu programe për kryerjen e trajnimeve të personelit e në mënyrë të veçantë të punonjësve që merren me trajtimin e mbetjeve spitalore, shfrytëzimin e kaldajave.

- ii. janë ndërmarrë masat e nevojshme, me ndërprerjet definitive të aktiviteteve, për të shmangur ndonjë rrezik të ndotjes dhe kthimin e vendit të operimit në gjendje të kënaqshme.

Në programet e zhvillimit të Spitali Llibrazhd, nuk egzistojnë zhvillime të cilat të parashikojnë ndërprejen e këtij aktiviteti. Përkundrazi, egzistojnë programe të zhvillimeve pozitive, për shtimin e numurit të shërbimeve, përmirësime dhe plotësime të vijueshme në pajisje dhe teknika bashkëkohore të diagnostikimit dhe të trajtimit të një game më të gjërë sëmundjesh etj. Dy janë provlemet më madhore që poneshet ky spital në këtë periudhën e fundit:

- Mungesa e ngrohjes për pacientë në stinën e dimrit. Kjo e lidhur me pamundësinë finaciare të vlerjes së Pelletave
- Mungesa e aotoambulancave që shërbejnë për transportin e pacientëve nga zonat e tyre të banimit drejt spitalit kur janë në gjendje të rëndë shëndetësore apo nga Spitali i Librazhdit drejt Spitalit Rajonal të Elbasanit apo Qendrës së Traumës në Tiranë

k) Monitorimi i planifikuar i shkarkimeve nga instalimi.

- i. Spitalet nuk janë të përfshirë në detyrimet apo standartet e përcaktuara në :

- V.K.M. Nr. 435 datë 12.09.2002 “Për miratimin e normave të shkarkimeve në ajër në Republikën e Shqipërisë”.
 - V.K.M. Nr. 177 datë 31.03.2005 “Mbi normat e lejuara të shkarkimeve të lëngëta dhe kriteret e zonimit të mjediseve ujore pritëse”.
- ii. Është e rëndësishme plotësimin e detyrimeve ligjore që do t’i vihen në lejën e mjedisit.
- iii. Për vlerësimin/monitorimin e shkarkimeve, mund të kryhen :
- në kushte moti të ndryshme shkarkimet nga oxhaku i kaldajës që përdor si lëndë djegëse Pelet.
 - treguesit cilësorë të ujit që kapërderdhet
 - kontrole të vijueshme mbi seleksionimin, evidentimin, ambalazhimin, ruajtjen, dorëzimin e mbetjeve spitalore.
- iv. Të tregohet kujdesi maksimal për hedhjen në kohën më të përshtatëshme të mundëshme, mbetjet urbane në kazanët e grumbullimit të tyre. Koha e hedhjes së tyre duhet të jetë në përshtatje me kohën e evadimit të tyre nga subjekti I ngarkuar me këtë punë