

SHOQERIA: "JODY KOMPANY" sh.p.k

AKTIVITETI: IMPIANTI I PRODHIMIT TE
ASFALTOBETONIT.

VENDODHJA: VRION, KOMUNA FINIQ, DELVINE,
SARANDE.



Studio "COMERCIR" sh.p.k

Msc. Ing. Apostol QIRKO

Msc. Ing. Athinta QIRKO

MAJ 2014

PERMBAJTJA

Hyrje

Te pergjithshme

Permbledhje e shkurter e kuadrit legjislativ

Seksioni I Qellimi i projektit dhe perskrimi i aktivitetit e instalimeve kryesore

1.2 Karakteristikat kryesore

1.3 Procesi i punes

1.4 Mbetjet dhe emetimet ne mjedis

Seksioni II Karakteristikat e zones ku do te kryhet aktiviteti

Vendodhja

2.1 Popullsia

2.2.Flora, faune dhe habitatet

2.3.Tokat, kategoria e tokes gjeologjia dhe morfologjia

2.4.Cilesia e tokes

2.5.Uji , akuiferet shkarkimet e mundshme ekzistuese

2.6. Ajri, cilesia e ajrit, faktoret klimatike

2.7.Trashegimia arkitektonike dhe historike, zonat arkeologjike

2.8.Pejsazhi

Seksioni III Ndikimet e mundshme ne mjedis dhe masat e propozuara per parandalimin dhe zbutjen e tyre

3.1 Ndikimet ne popullsi

3.2. Ndikimet vizuale te aktivitetit ne rajonin perreth dhe ne pejsazh

3.3. Nivelet dhe ndikimet e emetimeve nga aktiviteti gjate funksionimit normal

3.4. Nivelet dhe ndikimet e zhurmave te shkaktuara nga aktiviteti

3.5. Ndikimet e aktivitetit mbi rruget dhe transportin lokal

3.6. Ndikimet e aktivitetit mbi ndertesat, thesarin historik dhe arkitektonik, veçorite arkeologjike dhe shqetesime te tjera njerezore

3.7. Humbje dhe demtime tek habitatet dhe speciet e tyre qofshin bime apo kafshe

3.8. Humbje dhe demtime ne tipare gjeologjike, paleontologjike dhe fiziografike

3.10. Ndikime fizike te aktivitetete (ndryshimi ne topografine lokale, humbja e stabilitetit te tokes, erozioni i tokes etj...)

3.11. Ndikimet e emetimeve kimike dhe depozitime ne toke, ne vendin e

aktivitetit dhe ne zonen perreth

- 3.12. Ndikimet e perdorimit te tokes/burimeve
- 3.13. Efektet e aktivitetit mbi drenazhim
- 3.14. Ndryshime ne tipare te tjera hidrografike
- 3.15 Ndikime ne hidrologjine bregdetare dhe grykederdhjes se lumenjve
- 3.16. Ndikimet e ndotesve, mbetjeve etj ne cilesine e ujit
- 3.17. Niveli dhe perqendrimi i emetimeve kimike dhe efekteve mjedisore te vecanta
- 3.18. Ererat qe perhapen
- 3.19. Ndikimet nga trafiku (rruga , hekurudha , ajri , uji ,) qe lidhen me projektin .
- 3.20. Ndikimet e lindura nga grumbullimi dhe konsumimi i materialeve , ujit , energjise ose burimeve te tjera si pasoj e projektit .
- 3.21. Ndikimet e projekteve te tjera qe e shoqerojne si per shembull rruget e reja , kanalet e ujrave te zeza , banesat , linjat e energjise , nafte dhe gazsjellese , telekomunikaconit , etj
- 3.22. Ndikimet shoqeruese te projektit me projekte te tjera ekzistuese ose te propozuara
- 3.23. Ndikimet sekondare qe rezultojne nga nderveprimi i ndikimeve te tjera direkte te listuara me siper

Seksioni IV Masa mbrojtese dhe parandaluese qe rekomandohen gjate fazes se zgjerimit te aktivitetit ne nje te ardhme te afert

- 4.1 Masat konkrete per mbrojtjen e cilesise se ajrit
- 4.2 Masat konkrete per administrimin e mbetjeve te ngurta
- 4.3 Masat konkrete per mbrojtjen nga zhurmat
- 4.4 Perballimi i emergjencave
 - 4.4.1 Pershkrimi i sistemit te mbrojtjes kunder zjarrit
 - 4.4.2 Masat per mbrojtjen ndaj rrishtit dhe aksidenteve

Seksioni V Programi i monitorimit te ndikimit ne mjedise

Konkluzione dhe rekomandime

Shtojcat

HYRJE

Ruajtja e mjedisit natyror, gjate veprimtarise se njeriut mbi natyren per zhvillimni ekonomik, perben sot nje problem te mprehte qe lidhet me ekzistencen e jetes se gjalle mbi toke. Zhvillimi i qendrueshem kerkon harmonizimin e zhvillimit me ruajtjen e mjedisit natyror dhe shfrytezimin racional te burimeve natyrore duke menduar per te tashmen dhe per brezat e ardheshem. Ai perben sot nje problem madhor per gjithë njerezimin ne mbare globin dhe ka vene ne alarm shkencetaret, qeverite dhe organizatat e shoqerise civile te te gjitha shteteve te botes per marrjen e masave parandaluese kunder zhvillimit te njeaneshem te pakontrolluar. Samiti i Rios i vitit 1992, Samiti i Johaneshburgut 2002, jane treguesit me te plote te shqetesimit njerezor per mjedisin dhe klimen boterore dhe per ndergjegjesimin e te gjitha qenieve njerezore mbi rrezikun qe i kanoset ekzistences se tyre nga veprimtaria e pakontrolluar dhe e paharmonizuar e njeriut vete. Sot zhvillimi i vrullshem ekonomik i botes e civilizimi i saj, krahas progresit te madhe qe kane sjelle, kane nderhyre edhe ne demtimi, k u me shume e ku me pak, te mjedisit tone rrethues.

Sot, mjedisi ku zhvillohet aktiviteti i botes se gjalle, eshte shume i ndotur me produkte e mbeturina te shumellojshme.

Te gjitha keto demtojne e shkaterrojne pa dallim bimet, kafshet edhe vete njeriun.

Natyre me ane te proceseve dekompozuese qe shkoktoheshin ose pershpjtoheshin nga dukuri natyrore, si ato atmosferike, tokesore, diellore etj, bejne te mundur eliminimin e ketyre mbeturina ndotese. Por ky ekuiliber eshte i pamjaftueshem dhe ne mbrojtjen e natyres sot eshte shume e domosdoshme ndihma e njeriut.

Sot vihet re gjithmone e me shume perdorimi pa kufi i plehrave kimike nga bujku, i cili me teprime te tillla pretendon te rrisi pjellorine e tokes. Por bima nuk thith te gjithen.

Nje pjese e mire qe mbetet e paasimiluar, me ane te ujit te rreshjeve apo vaditjeve deperton ne brendesi te tokes dhe ndot ujrat nentokesore, ato te burimeve, liqeneve, lumenjve.

Mbetjet urbane dhe ato te aktiviteteve te ndryshme, dhe hedhja e tyre vend e pa vend, demtojne rende mjedisin rrethues, demtojne rende shendetin e vete fajtorit, njeriut.

Nje gje eshte shume e qarte. Natyra ndotet shume lehte, por pastrohet me shume veshtiresi.

Njerezit duhen te ndergjegjesohen, duhet te apelojne per te mbajtur paster ambientin e tyre. Detyra paresore e tij eshte menjanimi i ndotjeve.

Kujdesja ndaj mjedisit eshte obligim njerezor per te evituar katastrofat ekologjike.

Njeriu duhet te jetoje ne harmoni me natyren, duhet te kujdeset per ate, dhe te zhfrytezoje me efikasitet te mirat e saj, perndryshe natyra e ndeshkon ate dhe brezat qe do te vijne.

TE PERGJITHSHME

Ky raport i permbledhur i Vleresimit te Ndikimit ne Mjedis ka si synim kryesor vleresimin e pergjithshem, te ndikimeve mjedisore, te sherbimeve qe zbatohen duke parandaluar dhe zbutur ndikimet negative ne mjedis me qellim mbrojtjen e mjedisit nga ndotja.

Dihet se c'do projekt, si dhe aktiviteti i prodhimit te asfalto betonit, qe do te permendet ne kete raport ka ndikim negativ apo pozitive ne treguesit e mjedisit natyror te zones ku jane ndertuar zyrtar dhe ambjentet e ketij aktiviteti. Qellimi kryesor i ketij vleresimi eshte te identifikojme efektet e mundshme ne mjedis gjate funksionimit te ketij aktiviteti, marja e masave te domosdoshme per minimizimin dhe parandalimin e efekteve te krijuara ne mjedis nga venia ne jete e ketij projekti; rehabilitimi i te gjitha zones ku ndodhet objekti, si dhe te lihen detyra per investitorin ne sherbim te komunitetit dhe me gjere gjate funksionimit te aktivitetit.

Shoqeria " JODY KOMPANY" sh.p.k, ka per qellim per qellim prodhimin dhe tregjetimin e asfalto betonit. Ky aktivitet kerkon te ofroj produkte dhe sherbime cilesore ne varesi te kerkesave te tregut. Ambjentet e kesaj veprimtarie jane te instaluar ne nje shesh me siperfaqe 3560 m² dhe me siperfaqe ndertimi 360 m² ne zonen industriale te Vrionit, ne territorin e komunes Finiq, Delvine, Sarande.

PERMBLEDHJE E SHKURTER E KUADRIT LEGJISLATIV

Legjislacioni mjedisor

Hartimi i ketij Raporti te Vleresimit te Ndikimit ne Mjedis, ka marre parasysh dhe eshte mbeshtetur ne legjislacion mjedisor si me poshte:

- Ligji Nr. 10431, date 09.06.2011 "Per mbrojtjen e mjedisit" i ndyshuar
- Ligji Nr. 10440, date 23/01/2003 "Per vleresimin e ndikimit ne mjedis"
- Ligji Nr. 10448, date 14/07/2011 "Per lejet e mjedisit",
- Ligji Nr.8897, date 16/05/2002 "Per mbrojtjen e ajrit nga ndotja"
- Ligji Nr.9774, date 12/07/2007 "Per vleresimin dhe administrimin e zhurmës ne mjedis"
- Ligji Nr.9010, date 13/02/2003 "Per administrimin mjedisor te mbetjeve te ngurta"
- Ligji Nr.9587, date 20/07/2006 "Per mbrojtjen e biodiversitetit"

Ligje te lidhura me mjedisin

- Ligji Nr. 10081, date 23.02.2009 "Per licencat, autorizimet dhe lejet ne Republiken e Shqiperise", ndyshuar me ligjin nr.10.137, date 11.05.2009.
- Ligji Nr. 8405, date 17/09/1998 "Per urbanistiken" ndryshuar me ligjet Nr. 8453, date q 04/02/1999 dhe Nr.8991, date 23/01/2003 dhe Nr.8682, date 07/11/2000"
- Ligji Nr. 8652, date 31/07/2000 "Per organizimin dhe funksionimin e qeverisjes vendore."
- Ligji Nr. 9244, date 17/06/2004 "Per mbrojtjen e tokës bujqesore"
- Ligji Nr. 10081, date 23.02.2009 "Per licencat, autorizimet dhe lejet ne Republiken e Shqiperise", ndyshuar me ligjin nr.10.137, date 11.05.2009.

Vendime te Keshillit te Ministrave (VKM) dhe udhezime

- VKM Nr.249, date 24.04.2003 "Per miratimin e dokumentacionit per leje mjedisore dhe te elementeve te lejes mjedisore"
- VKM Nr.268, date 24.04.2003 "Per certifikimin e specialisteve, per vleresimin e ndikimit ne mjedis dhe te auditimit mjedisor."
- VKM Nr.805, date 4.12.2003 "Per miratimin e listes se veprimtarive qe ndikojne ne mjedis, per te cilat kerkohet Leje Mjedisore.
- VKM Nr.24, date 22.01.2004 "Per veprimtarine e inspektoriatit te mjedisit"
- VKM Nr.177, date 31.03.2005 "Per normat e lejuara te shkarkimeve te lengeta dhe kriteret.

Udhezim i Ministrit te Mjedisit Nr.3, date 17.08.2004 "Per miratimin e listes se veprimtarive, formatimin e aplikimit, dhe rregullat e procedurat e dhenies se pelqimit dhe autorizimit mjedisor nga ARM.

Rregullore e Ministrise se Mjedisit Nr.1, date 17.08.2004 "Per pjesemarrjen e publikut ne procesin e vleresimit te ndikimit te mjedis."

Udhezimi i Ministrit te Mjedisit Nr.5, date 28.12.2007 "Per tarifat e sherbimit per Leje Mjedisore.

Udhezimi Nr.6, date 27.12.2006 "Per miratimin e metodologjise se vleresimit paraprak te ndikimit ne mjedis te nje veprimtarie."

Udhezim i Nr.2, date 21.05.2007 "Per miratimin e listes se veprimtarive me ndikim ne mjedis, menyren e aplikimit dhe rregullat e provedurat e dhenies se autorizimit dhe pelqimit mjedisor nga Agjencite Rajonale te Mjedisit."

Udhezim i Ministrit te Mjedisit Nr.1, date 07.01.2008 "Per dokumentacionin e domosdoshem per te kerkuar leje mjedisore.

Urdher i Ministrit te Mjedisit, Nr.429, date 17.11.2009 "Per rregullat dhe procedurat per pajisjen me leje mjedisi ne kuader te Qendres Kombetare te Licensimit.

Gjate vitit 2011, jane miratuar edhe tre ligje te rendesishme per mjedisin:

Ligji Nr. 10431, date 09.06.2011 "Per mbrojtjen e mjedisit"

Ky ligj eshte plotesisht i perafuar me Direktiven 2004/35/KE te Parlamentit European dhe Keshillit, date 21 Prill 2004 "Mbi pergjegjesite mjedisore, parandalimin dhe riparimin e demeve te mjedisit" te ndryshuar"

Ligji Nr.10440, date 07.07.2011 "Per vleresimin e ndikimit ne mjedis"

Ky ligj eshte perafuar plotesisht me Direktiven 85/337/KEE te Keshillit, date 27 Qershor 1985 "Mbi vleresimin e efekteve te projekteve publike dhe private ne mjedis", te ndryshuar.

Ligji Nr. 10448, date 17.07.2011 "Per Lejet e Mjedisit" Ky ligj eshte perafuar plotesisht me

Direktivat:

2008/1/KE e Parlamentit European dhe Keshillit e 15 janarit 2008 "Mbi kontrollin dhe parandalimin e integruar te ndotjes", e ndryshuar

Direktiven 2001/80/KE e Parlamentit European dhe Keshillit e 23 Tetorit 2001 "Mbi kufizimin e shkarkimeve te disa ndotesve ne ajer nga instalimet e medha me djegie"

Te tre keto ligje nuk kane hyre ende ne fuqi pasi eshte duke u pergatitur aktet e nevojshme nenligjore. Keto tre ligje hyjne ne fuqi ne Shkurt te vitit 2013

Raporti i VNM

Mbi bazen e ketyre percaktimeve ligjore te mesiperme, te *Ligjin nr. 10440, date 07/07/2011 "Per vleresimin e ndikimit ne mjedis"*, shtojca 2 per veprimtarite qe i nenshtrohen procesit te permbledhur te VNM, pika 12 c, d, ky aktivitet, do ti nenshtrohet Vleresimit te Permbledhur te Ndikimit ne Mjedis. Mbeshtetur ne Udhezimin Nr.2 date 21.05.2007 te Minisitrit te Mjedisit Pyjeve dhe Administrimit te Ujrave, ky aktivitet duhet te paiset me Leje Mjedisore te tipit C.

SEKSIONI I

QELLIMI I PROJEKTIT DHE PERSHKRIMI I AKTIVITETIT E INSTALIMEVE KRYESORE

Shoqeria " JODY KOMPANY" sh.p.k, ka per qellim prodhimin dhe tregjetimin e asfalto betonit. Ky aktivitet kerkon te ofroj produkte dhe sherbime cilesore ne varesi te kerkesave te tregut. Projekti i paraqitur nga shoqeria ka per qellim te ofroje sherbime te publiku, si dhe te pasqyroje ndikimet e mundshme ne shendet dhe mjedis gjate ketij aktiviteti. Nje synim tjetër është te percaktoje e rekomandoje masat teknike organizative per zbutjen e ndikimeve negative qe mund te krijohen gjate zhvillimit te aktivitetit. Per te realizuar respektimin e mjedisit dhe per te ulur ndikimin e impaktit ne mjedis, administratori i ketij aktiviteti z.Simon Cipa, ka bere nje pune te kujdesshme kerkimore, ne menyre qe te mos shkaktoje probleme tek banoret dhe mjedisi perreth. Gjithashtu jane siguruar metoda, mjete dhe makineri bashkekohore per zhvillimin e aktivitetit.

1.2 Karakteristikat kryesore

Shoqeria:	"JODY KOMPANY" sh.p.k
NIPT:	J94824803M
Administrator	Simon Cipa
Objekti:	Prodhim dhe tregjetim te asfalto betonit.
Vendndodhja:	Zona industriale Vrion, Komuna Finiq, Delvine, Sarande.
Siperfaqja e sheshit	3560 m ²
Siperfaqja e ndertimit	360 m ²

1.3 Procesi i punes**Procesi teknologjik**

Linja e prodhimit te asfalto betonit e ka kapacitetin 60m³/ore.

Fuqia e instaluar 78 kw.

Numri i punetoreve te cilet jane te punesuar ne kete impjant eshte 8 persona.

Procesi teknologjik i prodhimit te asfalto betonit eshte nje proces relativisht i thjeshte, eshte nje teknologji qe perdoret gjeresisht ne vendin tone dhe eshte teknologji bashkohore.

Kantieri i prodhimit te asfaltobetonit perbehet nga:

- Impianti i prodhimit te asfaltobetonit
 - Depozita e reres
 - Salla e komandimit
 - Materiali asfaltobeton i gatshem
 - Depozita e materialit inert
- Vendepozitimi i inerteve
- Magazina

- Gjenerator energjie
- Grop per riaprime mjetesh
- Cisterna karburanti
- Nyje e prajmerit
- Kapanon per prodhim betoni
- Zyrat dhe WC
- Vendparkimi i automjeteve
- Mjetet e transportit

Prodhimi i asfaltobetonit

Impianti i prodhimit te asfaltit eshte i tipit EM 142

Produktet e tij jane:

- a) Asfaltobeton (tapet)
- b) Konglomerat
- c) Binter

Per prodhimin e nje t **tapeti** perdoret kjo receptur:

- Rere 0,3 - 0.266 m³
- Granil 1 dhe 2, 0.329 m³
- Bitum - 50 kg
- Rere e imet guri (Fiter) 0,1 .067kg

Per prodhimin e nje t **Konglomerat** perdoret receptura e meposhteme:

- Rere 0,3, - 0.263 m³
- Granil 1dhe 2, 0.363 m³
- Bitum , - 35 kg
- Rere e imetguri (Fiter) 0,1 .067kg

Per prodhimin e nje t **Binter** perdoret receptura e meposhteme:

- Rere 0,3, - 0.233 m³
- Granil 1dhe 2, 0.331 m³
- Bitum , - 40 kg

Kapaciteti prodhues i impiantit eshte 60m³/ore ne varesi te temperatures dhe lageshtires qe permbajne inertet qe perdoren.

Lendet e para te perdorura jane:

- Rere e lare 0.3-0.5 cm
- Granil 1,2,3cm

– Bitum

Pjeset kryesore te impjantit jane:

- Kater bunkere per cdo fraksionim inertesh.
- Transportieret me rrip dhe elevatore me kova.
- Barabani i pjekjes se inerteve.
- Perzjeresi.
- Brucatori i solarit.
- Peshorja e inerteve dhe bitumit.
- Hinka e grumbullimit te filerit.
- Cisterna e bitumit dhe cisterna e solarit.
- Kompresori i ajrit.
- Oxhaku.
- Paneli i komandimit.
- Impjanti i ujit per shuarjen e tymit.

Funksionimi

Kushtet paraprake

- Cdo bunker eshte i mbushur me inertet perkatese.
- Bitumi eshte ngrohur ne temperaturen perkatese 160-180°C.
- Solari eshte d=910-930gr/l.
- Impianti i ujit eshte ne gadishmeri per pritjen e tymit.

Ne varesi te produktit te kerkuar, sipas receptures perkatese, percillen inertet ne porcionet e duhura, peshohen dhe perzien me barabanin e pjekjes deri sa te marin temperaturen e duhur, shkarkohen ne perzjeres dhe sprucohet bitumi ne sasine e duhur.

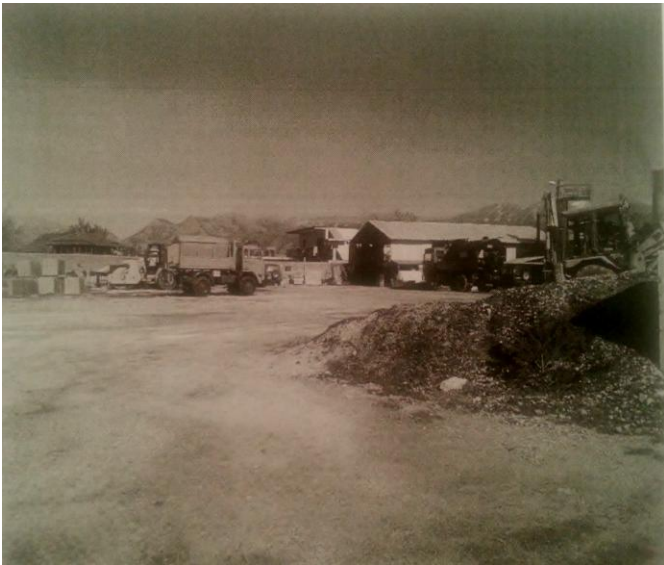
Pasi perzihet per disa sekonda, masa e perzier shkarkohet ne kazanin e mjetit transportues, qe qendron poshte perziersit.

Kjo procedure vazhdon deri ne realizimin e sasise se prodhimit te kerkuar . Ne perfundim te punes kryhet pastrimi i barabanit, tubave qe percjellin bitumin, si dhe larja e perzjeresit dhe kjo mbyll ciklin e prodhimit.

Gazet qe gjenerohen nga aktiviteti kalojne ne sistemin e filtrimit. Ky sistem perbehet nga filtra menje. Sistemi i filtrimit permban 670 filtra me gjatesi 2m secili.

Shoqeria ruan rezerve ne magazinën e saj per te qene ne gadishmeri nese filtrat demtohen per ti nderruar.

Pjesa tjeter e emisionit te gazi eshte nga djegia e solarit ne kaldaje eshte 10l/ton asfalt te prodhuar. Gazrat sheperndahen ne atmosfere nepermjet nje oxhaku me lartesi 5m.



Pamje nga ambientet e impjantit te prodhimit te asfaltobetonit



Impianti i prodhimit te asfaltobetonit



Depozita e gazit



Kaldaja



Bitum i lengshem



Bitumeni



Mikseri me depoziten



Inter pil-oil



Stobil



Interol-AI-98

LENDET E PARA

- Rere e lare 0.3-0.5 cm
- Granil 1,2,3cm

LENDET NDIHMESE

- Lendet ndihmesie per prodhimin e asfaltobetonit jane stobil, interol-al-98, sod kaustike, inter pil-oil lenda qe perdoret per diegje si solari, gazi per kaldaja dhe vaji qe perdoret per ngrohjen e bitumit pra vaj hidrotermir.
- Energjia elektrike Meret nga rrjeti elektrik i zones. Fuqia e instaluar eshte 78 kw relativisht e ulur dhe per pasoje puna e kesaj zduktarie nuk provokon renie shqetesuese te tensionit elektrik. Vec kesaj ajo punon kryesisht para dite kur konsumi ne familje eshte akoma i ulet.
Brenda ne sallën teknologjike, gjendet nje panel elektrik i pajisur me sistemin e leshimit dhe te mbrojtjes.
- Uji Meret nga tubacioni kryesor i sistemit te furnizimit me uje te zones.

1.5 Mbetjet dhe emetimet ne mjedis

Me poshte jepet nje pershkrim i detajuar i mbetjeve dhe shkarkimeve te tyre ne mjedis, sipas etapave te procesit, natyres, sasive te tyre dhe drejtimet ne te cilat ato shkarkohen se bashku me efektet e mundshme te demshme qe mund te krijohen per tani dhe per nje te ardhme te larget.

MBETJET E NGURTA

- Mbetje asfaltobetoni keto jane ne sasi te vogla dhe hyjne perseri ne proces

MBETJE TE LENGETA

- Ka shume pake : ne objekt behen vetem larje te thjeshta te dyshemese dhe territorit. Kjo sasi uji qe hidhet ne ambientet e punes largohet nepermjet procesit te avullimit..Eshte ne sasira shume te vogla dhe perdoret jo shume dendur.
- Ujrat qe dalin prej ambjenteve higjeno-sanitare shkarkohen ne gropen septike te ndertuar nga pronari i aktivitetit, pasi impjanti i prodhimit te asfaltobetoni eshte instaluar ne nje zone ku nuk egziston sistem kanalizimi.

ZHURMAT

Pajisjet jane te disenjuara per mos kalimin e zhurmave te lejuara ne nje aktivitet industrial. Zhurmat vijne nga linja prodhuese te asfaltit. Ato ndihen kryesisht ne mjedisin e punes, ndersa persa i perket mjedisit rrethues nuk perbejne problem te dukshem.

VIBRACIONET

Nuk paraqesin problem per popullsin qe ndodhet perreth objektit, as per punonjesit qe punojne aty. Pajisjet jane te ekuilibruara ne menyre te kenaqeshme. Kjo fal konstruksionit dhe nivelit teknik te pergatitjes se tyre.

SEKSIONI II

KARAKTERISTIKAT E ZONES KU DO TE KRYHET AKTIVITETI

Vendodhja: Aktiviteti i prodhimit te asfaltobetonit ndodhet ne zonen industriale Vrion, Komuna Finiq, Delvine, Sarande.

Sheshi i ndertimit kufizohet:

Veri→ Parcela nr.1 + rruge
 Jug→ Parcela nr.5
 Lindje→ Rruge
 Perendim→ Parcela nr.7

2.1 Popullsia ekzistuese me perafersi ne Delvine

Delvina ka ne popullesi prej 10 000 banoresh. Banoret ne kete zone jane autoktone qysh prej shume vitesh por vitet e fundit nga levizjet demografike ka ndodhur qe te kemi dhe nje perqindje te ndjeshme te popullsisë me origjine rreth zonave . Mund te themi qe Delvina duket se eshte pak mbrapa ne drejtim te rritjes se popullsisë. Ky eshte nje problem po gjithashtu dhe sfid, per politikat qe krijojne mundesi zhvillimi ne pjesen veriore te zones, pasi eshte e qarte qe rritja e popullsisë, ndjek mundesit per punesim.

2.2 Flora, fauna dhe habitatet e Komunes Delvine

Te dhenat historike dhe ato te mbledhura nga kerkimet e fundit ne zonen e studimit tregojne nje flore te pasur dhe diverse, diversitet te madh te habitateve dhe asosacioneve bimore me nje rendesi te vecante kombetare, nga pikepamja shkencore, ekologjike dhe socio-ekonomike. Nje sere speciesh bimore te zones se studimit i perkasin listes kombetare te specieve te rralla, nje numer i konsiderueshem bimesh dallohen per interesin e tyre te vecante shkencor, nderkohe qe shume prej tyre kane vlera te vecanta ekonomike si bime mjekesore, bime vajore, bime industriale, bime dekorative etj.

Flora e zones se studimit eshte shume e pasur me pothuajse 1,400 specie bimesh enesore (qe perfaqesojne 42.4% te flores totale te Shqiperise). Kjo shifer e larte shpjegohet nga pozicioni gjeografik i zones se studimit, orografia shume e thyer dhe formacionet gjeologjike diverse, sikurse dhe tipet e ndryshme te mikroklimes qe gjenden ne bregdetin jugor te Shqiperise.

Ne zonen e studimet gjenden shume specie endemike dhe relikte nga koha e Terciarit, sic jane *Hypericum haplophyloides*, *Leucojum valentinum* subsp. *vlorense*, *Taxus baccata*, *Aesculus hippocastanum*, *Quercus ithaburensis* subsp. *macrolepis*, etj. DY speciet e para, *Hypericum haplophyloides*, *Leucojum valentinum* subsp. *vlorense*, jane specie strikt endemike te zones se studimit. Bregdeti jugor perfaqeson nje kryqezim te rendesishem te rrugeve te migrimit te flores se rajonit te Ballkanit. Ka nje sere speciesh qe ketu kane kufirin me verior te shperndarjes se tyre, sic jane *Quercus ithaburensis* subsp. *macrolepis*, *Abies borisii* – *regis* etj. Specie te tjera kane kufirin me jugor te tyre sic jane *Petteria ramentacea*. Disa specie si *Aesculus hippocastanum*, kane kufirin me perendimor, ndersa disa te tjera (*Teucrium fruticans*, *Brassica incana*) kufirin me lindor. Ne zonen e studimit gjenden rreth 68

specie bimore, ose 21.3% te totalit prej 330 specieve te rralla apo te rrezikuara te Shqiperise. Kerkimet tregojne se flora e zones se studimit ka nje lidhje te forte florike me vendet e Ballkanit jugor; me shume se 24 specie tee shperndara ne Greqi kane pjesen me veriore te shtrirjes se tyre ne zonen e studimit. Tipet kryesore te bimesise qe gjenden ne pjesen tokesore te zones se studimit, jane pershkuar me poshte:

Vegjetacioni i zonave te uleta apo pyjet dhe shkurret gjithmone te gjelbra.

Ai shtrihet nga ultesira bregdetare deri ne lartesine 900 m. Shpatet e kodrave te gadishullit te Karaburunit, ishullit te Sazanit, vargmali i Rreezes se Kanalit, luginat e Dukatit, Palasa-Himara, Kakomeja, ishujt e Ksamilit dhe Butrinti, karakterizohen nga nje diversitet i larte i Konteksti fizik dhe burimet e rajonit bregdetar jugor tipeve te bimesise. Dy tipet kryesore te bimesise ne kete rajon jane pyjet gjethegjere gjithmone te gjelber (Assoc. Orno – Quercetum ilicis) dhe bimesia e makjeve..

Pyjet me pishe mesdhetare (Assoc. Pistacio- Pinetum halepensis). Keto pyje gjenden ne shpatet e kodrave te lugines se Dukatit (parku kombetar Llogara). Perberesit kryesore te ketyre pyjeve jane Pinus halepensis dhe me rralle Pinus pinea. Ato shtrihen nga niveli i detit deri ne 400-500 m lartesi ne luginen e Dukatit keto pyje nuk jane indigjene te zones. Rreth 30-35 vjet me pare eshte bere pyllezimi i lugines se Dukatiti me Pinus halepensis.

Komunitetet bimore te dominuara nga Euphorbia dendroides, Pistacia lentiscus – Allianca Oleo – Ceratonion (Assoc. Pistacio – Euphorbietum dendroides). Kjo lloj bimesie takohet ne pjese te vecanta pergjate zones se brendshme te gadishullit te Karaburunit, vargmalit te Rreezes se Kanalit, Porto Palermos dhe zones se Ksamilit. Phrygana vegetation (Assoc. Chrysopogono – Phlometum fruticosae, Assoc. Ericetum manipuliflorae). Kjo eshte nje bimesi tip shkurreje e vogel, zakonisht me e ulet se 100 cm. Kjo bimesi, qe eshte shume e shperndare ne gadishullin e Karaburunit, gjendet ne dhe te ceket mbi shkembin gelqeror, ne lartesi 0-900 m.

Vegjetacioni i pseudo–stepes qe dominohet nga Brachypodium ramosum (Assoc. Brachypodium ramosi). Degradimi qe shkaktohet nga mbikullotja ka sjelle nje vegjetacion te tipit pseudo-stepe, qe dominohet nga barerat, kryesisht Brachypodium ramosum. Pjese te livadheve jane te zakonshme ne lartesi 0-900 m pergjate gjithe bregdeit jugor tee Shqiperise. Ne fushegropat e medha dhe ne shumicen e faqeve te kodrave (lugina e Dukatit, Dhermiu, Vunoi, Iliasi, Himara, Qeparoi, Borshi, Piqerasi, Lukova) tani mbillen drithera, ullinj, portokalle etj.

Pyje lisi qe rrezojne gjethet (Assoc. Quercetum frainetto). Shpatet perendimore te vargmalit Rrëza e Kanalit, Vuno-Himare, Kakome, dhe kepi i Stillos, ne lartesi mes 500 dhe 300 m, jane zona me pyje lisi qe rrezojne gjethet.

Quercus ithaburensis subsp. macrolepis (i njohur si lisi i Vlores) eshte specia dominuese e pyjeve te lisit: shtresa e pemeve mbulon 60-70%, lartesia 7 m; shtresa e shkurreve mbulon 50-60%, lartesia 1-2 m; shtresa e barit mbulon rreth 30%, lartesia 0,3 m; diametri maksimal i trungut 30-40 cm. Ky tip pylli gjendet aty-ketu ne gadishullin e Karaburunit, Himara-Porto Palermo, Lukove-Kakome, zona e Butrintit dhe kepi i Stillos, Ne lartesi 0-800 m.

Pyjet malore konifere (Assoc. Pineto – Abietetum borissi-regis). Shtresa me drure mbulon 80-90%, ajo me shkurre 50-60%, me bar 20%. Ne nje lartesi prej 750-1,300 m, pyjet e lisit zevendesohen nga pyjet malore konifere (kryesisht ne parkun kombetar Llogara). Ne nje lartesi prej 1,000 m (Qafa e Llogarasë, Parku Kombetar i Llogarase) eshte gjetur "Pisha Flamur", nje monumet i rralle natyror (lartesia 13 m, ku te githa deget jane drejtuar ne veri-perendim).

Pyjet qe dominohen nga Pinus leucodermis (Assoc. Pinetum leucodermis typicum). Keto pyje shtrihen ne malet e Qores dhe Çikes (shpatet perendimore) ne lartesi 1,300-1,700 m.

Nder speciet e faunes, permenden si me poshte:

Invertebratet. Te dhena jo te plota per invertebratet qe gjenden ne zonen e studimit, tregojne per nje faune te pasur me insekte (rreth 151 specie te rendit Coleoptera, dhe 93 specie te rendit Lepidoptera).

Amfibet dhe Reptilet. Ne zonen e studimit gjenden 11 specie amfibesh (nga 15 specie qe ka gjithë vendi) dhe 30 specie reptilesh (nga 37 qe ka gjithë vendi). Herpetofauna mjaft e pasur dhe e shumellojshme shpjegohet me pozicionin e zones, kushteve te favorshme klimatike dhe tipeve te ndryshme te habitateve. Breshka e detit (*Caretta caretta*) viziton bregun jugor dhe jane vene re disa perpjekje per riprodhim. Te pakten dy specie, *Testudo marginata* dhe *Rana epeirotica* gjenden vetem ketu ne gjithë Shqiperine.

Zogjte. Ne zonen e studimit raportohen 250 specie zogjsh, nga 330 specie ne te gjithë vendin. Zogjte ujore, (kryesisht ata te liqenit te Butrintit dhe te lagunes se Orikumit) dhe zogjte detare, jane elemente te rendesishme te botes se gjalle te zones. Liqeni i Butrintit eshte shpallur si zone Ramsar, per shkak te pasurise qe ka me zogj ujore, dhe me zona riprodhimi per zogjte dimerore dhe verore. Ne zone gjenden me shumice zogjte e pyllit si qukapiket, vecanerisht ne parkun e Llogarase. Te gjitha keto e bejne zonen mjaft terheqese per studiuesit e zogjve.

Gjitaret. Megjithë te dhenat jo te plota, mund te konkludohet se zona e studimit eshte mjaft e pasur me gjitare. Gjate bregdetit jugor pritet qe te gjenden 55 specie gjitaresh nga 71 qe ka Shqiperia, nga te cilat 42 specie jane regjistruar. Lakuriqet qe jetojne ne shpella, gjitaret e medhenj dhe mishengrenesit, sikurse dhe gjitaret ujore dhe detare (*Lutra lutra*, *Monachus monachus* dhe delfinet) jane disa nga gjitaret me interesnte te zones. Rreth 17 specie gjitaresh i perkasin Librit te Kuq te Gjitareve te Kercenuar Globalisht.

2.3 Tokat, kategoria e tokes gjeologjia dhe morfologjia

Struktura gjeologjike e rajonit perbehet nga depozitimet e periudhes Jurasike deri ne periudhen Kuaternarit. Cdo element i struktures eshte pershkruar me poshte:

Depozitimet e Jurasikut. Ato perfaqsohen nga gure gelqerore te ngjyrave te bardhe dhe gri, me te cara. Ato jane te forta dhe shume te mira per t'u perdorur si material ndertimi.

Depozitimet e Kretakut. Ato perfaqsohen nga guret massive gelqerore me ngjyre te bardhe ne gri, te forte me disa te cara ne maje. Pergjithesisht ato jane te shpyllezuara, por ne raste te vecanta, ato jane te mbuluara nga nje shtrese eluvionale. Keta shkembinj jane shume te mire per material ndertimi, gjithashtu edhe per prodhimin e asfalto-betonit.

Depozitimet e Palogjenit. Ato perfaqsohen nga shkembinjte gelqerore dhe shkembinjte gelqerore argjilore, te bardhe ne gri, me te cara. Keto depozitohen nga pjerresite e qendrueshme.

Depozitimet e Neogjenit. Jane depozitime gjysmeguri, te perbera nga shkembinj gelqerore, shkembinje ranore, gure ranor, shtresa te rralla shkembinjsh dhe konglomerat midis shtresave te gureve ranor. Zakonisht keta shkembinj prej rrafshesh te paqendrueshme, prej depozitave koluviume qe mbulojne shkembinjte. Ato reshkasin ne drejtim te relievit. Hollesia e depozitave koluviumale eshte 2-3m, por ne disa raste, ajo mund te arrije 8-9 metra.

Depozitimet e Kuaternarit.

Keto depozitime ndahen ne disa tipe sipas origjines se formimit:

- Depozitimet koluviale te perbera nga gelqere, prurjet e reres dhe prurjet e reres se

zhavorrit gelqeror jane kafe ne gri, disa ne ngjeshje mesatare dhe jane gjendur kryesisht ne fund te shkembinjve te mprehte. Ato jane gjetur tek formacionet e fluskut, me rralle tek formacionet e karbonit. Rruget ekzistuese nuk jane ndertuar mbi keto formacione, dhe rekomandohet qe vleresimi i rrugeve te reja te mos behen mbi keto formacione, sepse nuk jane te qendrueshme ndaj pjerresise.

Depozitimet proluviale jane te kompozuar nga shkembinj gelqeror zhavorri dhe shkembinj ranor ngjyre bezhe rreth kafes. Ato gjenden ne trashesine rreth 3-5m.

- Depozitimet bregdetare perfaqsohen nga rera dhe shkembinjte ranor. Zhavorri me permasa te medha, me ngjyre gri, eshte shume i veshtire per tu gjetur. Ato jane zakonisht te ngjeshura dhe gjenden ne fund te detit. Plazhet me te bukura te studimit jane zhvilluar ne depozitat bregdetare qe jane te nderthurura me depozitat e rrjedhshme.

Duke konsideruar strukturen gjeologjike qe eshte ndertuar kryesisht prej depozitimeve gelqerore dhe me pak prej depozitimeve te tjera, rajoni bregdetar jugor ka dy tipe te makrozonave lidhur me rreziket gjeologjike. I pari perfaqesohet nga formacionet e forta (shkembinjte gelqerore), dhe tjetri nga formacionet e lehta (argjilat, shkembinjte ranore dhe konglomeratet). Zonat respektive pershkruhen me poshte.

Formacionet e forta (Guret gelqeror). Keto formacione kane te bejne me gure gelqerore mjaft te forte. Keta shkembinje jane shume rezistues ndaj agjenteve atmosferike. Zakonisht, ato mbulohen nga depozitat koluviane ne zonat me pjerresi te vogel e gjithashtu ne zonat me rryme. Shkembinjte e formuar nga keto formacione jane shume te qendrueshme. Keto struktura ndonjehere zhyten nen nivelin e detit. Duhet nenvizuar qe nga pikpamja gjeoteknike, problemet e vogla duhen paraprire dhe strategjite e parandalimit duhen zhvilluar gjate fazes se ardhshme te projektit.

Formacionet e lehta (argjilat, shkembinjte ranore dhe konglomeratet). Sipas pershkrimet te strukturave dhe pozicionit ne terren, pas disa vezhgimesh te bera, rezultoi qe keta gure kane ndikim te drejtperdrejte ne qendrueshmerine e pjerresise. Prioritetet e nevojshme per te siguruar stabilitetin gjeoteknik ne zonen e ngritjes se nje ndertesave jane te respektosh metodat e germimit dhe pjerresine e tokes sipas matjeve te inxhinierëve te cilat duhen marre per te mbrojtur keta shkembinj. Te bazuar ne informacionin e marre ne terren, nuk u gjeten pjerresi te medha qe mund te kercenojne stabilitetin e ndertesave te ardhshme. Zakonisht, pjerresite jane te qendrueshme, por ndonjehere reniet e tokes dhe blloqe me permasa te vogla jane vene re ne raste ne pjerresite me formacione te tilla. Keta gure gjenden kryesisht ne zonen midis Borshit dhe Perparimit

2.4 Cilesia e tokes

Tokat ekzistuese ne zonen ne studim sot per sot jane ne gjendje te pranueshme pa ndotje pasi nuk ka aktivitete industriale. Edhe pas veprimtarise toka si mundesi per shfrytezim te cfaredo lloji aktiviteti si ai bujqesore apo ai ndertimor nuk ka demtime te cilesise nga asnje lloj ndotje ku substancat ndotese te arrijne te hyjne ne zinxhirin ushqimor e me pasoja per shendetin e njerezve.

2.5.Uji , akuiferet shkarkimet e mundshme ekzistuese

Zona ku kryet aktiviteti nuk eshte e njohur per burime ujore natyrore. Ujrat qe shfrytezohen per larje te shesheve dhe eneve jane ato qe merren nga pusi i ujit te thelle 120m .Ne kete zone nuk ka shfrytezim te rezervave ujore nentokesore me ane te pusetave si per perdorim familjar ashtu dhe per vaditje ne bujqesi. Me ushtrimin e ketij aktiviteti eshte e kuptueshme se nevojat per ujin jane te domosdoshme dhe do te rritet konsumi i ujit por sasite e nevojshme nuk ndikojne ne rezervat ujore te ujit te pijshem per popullaten e zones.

Burimet ujore natyrore ekzistuese te zones perdoren per furnizimin me uje te pijshem te komunes.

Nga ky aktivitet ne zonen e caktuar nuk ka asnje nderhyrje qe te devijojne rruget e shkarkimeve te ujrave urbane te zones

Per te siguruar cilesine e ujrave si shkarkime pas perdorimit te tyre punishtja detyrohet te siguroje te gjitha masat dhe proceset teknologjike qe te sigurojne ngarkesat e ujrave brenda normave te lejuara dhe pa perdorur kimikate te ndryshme.

Shkarkimet e ujrave siperfaqesore te ndotura te zones duke perfshire cdo aktivitet tjeter ndotes detyrimisht i nenshtrohen te gjitha masave teknologjike e ligjore per te siguruar nivelin e ndotjes brenda normave te lejuara.

2.6.Ajri, cilesia e ajrit, faktoret klimatike

Mund te themi qe Delvina ka nje klime mesdhetare te ndikuar nga lartesite e kodrave perreth duke krijuar nje dimer pa reshje debore e ngrica me temperatura qe nuk zbresin nen zero grade celsius per nje periudhe qe shkon nga muaji Dhjetor deri ne Shkurt mund te kete vetem pak dite me temperatura qe mund te zbresin nen zero.

Vera eshte e fresket deri ne te nxehte me temperatura mesatare rreth 24 – 26 grade e me pak rreshje.Faktoret klimatike jane shume favorizues per biodiversitetin e ne vecanti per zhvillimine turizmit detar.

Disa te dhena per klimen ne komunen e Delvines jane :

	Reshjet Vjetore	Temperatura mesatare	Dite me diell	Dite me shi	Dite te vrenjtura
Delvine	1675 mm	16.4 c	229	44	95

2.7.Trashegimia arkitektonike dhe historike, zonat arkeologjike

Zona ka nje paraqitje arkitektonike te larmishme ku dominohet nga ajo fushore me lartesi te kodrave perreth qe shkojne deri ne 150 m.

Ne zonen qe operon punishtja nuk ka ndonje trashegimi historike te vecante, po keshtu mund te themi qe kjo zone nuk shquhet si zone arkeologjike.

2.8.Pejsazhi

Zona ku kryet aktivitet nuk ka vlera te medha natyrore dhe piktoreske pasi sic e permendem edhe me siper eshte zone urbane e rrethuar me ndertesa dhe aktivitete te ndyshme. Zona nuk ka ndonje status te vecante per tu mbrojtur, nuk eshte zone e mbrojtur me ligj, nuk eshte as ne rezervat kombetar natyror, nuk eshte zone me bukuri te rralle natyrore, nuk eshte park rajonal, as dhe rural nuk eshte rezervat natyror local, nuk ka ndertime me vlera, as monumente te lashtesise te cilat mund te rrezikohen nga ky aktivitet.

SEKSIONI III

NDIKIMET E MUNDSHME NE MJEDIS DHE MASAT E PROPOZUARA PER PARANDALIMIN DHE ZBUTJEN E TYRE

Ky perfshin efektet direkte dhe indirekte, sekondare, te asimiluara, afatshkurtra, afatmesme dhe afatgjata, te perkoheshme dhe te perhershme, pozitive dhe negative te projektit.

-Efektet mbi qeniet e gjalla, ndertesat dhe tipare te tjera te mjedisit te realizuara nga dora e njeriut

Veprimtaria e prodhimit te asfaltobetonit nuk ka per baze asnje lloje perpunimi kimik apo biologjik si burim ndotjeje apo te cfaredo lloji tjeter demtimi sidomos te ekosistemit pyll apo te ekosistemeve te tjera perreth zones kontinentale.

3.1 Ndikimet ne popullsi

Aktivitei nuk ndikon ne popullsi, per pasoje nuk ka ndikime pasuese mjedisore.

Kjo per vet faktin se te gjitha proceset e prodhimit te asfaltobetonit, zhvillohet brenda konturit te siperfaqes se ambjenteve te impjantit te prodhimit te asfaltobetonit. Gjithashtu aktiviteti nuk shoqerohet me zhurma apo emetime te llojeve te tjera ne nivele te larta shqetesuese per banoret. Si ndikim pozitiv permendim punesimin e nje numri te vogel te punonjesve e cila zgjidh minimalisht nje nga problemet sociale siç eshte punesimi.

3.2. Ndikimet vizuale te aktivitetit ne rajonin perreth dhe ne pejsazh

Nuk ka ndikim negativ ne pejsazhin natyror te zones te komunes Finiq apo dhe zones perreth duke shkaktuar tjetersime te pjesshme.

3.3. Nivelet dhe ndikimet e emetimeve nga aktiviteti gjate funksionimit normal

Shoqeria per nxehjen e inerteve perdor nje furre qe punon me korent. Avujt e ujit qe dalin nga furra kanlojne ne nje kolektor te vecant dhe shkojne ne filtrin e madh i cili perbehet nga 670 filtra mence te cilet bejne kapjen e pluhurit qe mund te largohet se bashku me avujt e ujit. Pluhuri i kapur nga filtrat mblidhet vecmas dhe perdoret si material zevendesues te reres se imet. Per ngrohjen e bitumit fabrika perdor nje kaldaj qe punon me gas. Gazet e djegies nga kaldaja shkarkohen ne atmosfere me ane te nje oxhaku. Meqense kaldaja punon me gas (karburant i ekologjik) shkarkimet ne atmosfer jane te paperfillshme. Sasia e gazeve qe do te clirohesh eshte brenda standartit (vlerave normale), keshtu qe nuk te kete ndikim negativ te rendesishem ne mjedisin e zones.

3.4. Nivelet dhe ndikimet e zhurmave te shkaktuara nga aktiviteti

Gjate aktivitetit ne kompani nuk do te krijohen zhurma shqetesuese pertej normave te lejuara per ambientet e punes, te cilat mund te ndikojne per punonjesit e punesuar dhe mjedisin perreth. Pajisjet jane te disenjuara per mos kalimin e zhurmave te lejuara ne nje aktivitet industrial.

3.5. Ndikimet e aktivitetit mbi rruget dhe transportin lokal

Transporti i lendes qe hyn ne objekt dhe produkteve perfundimtare qe dergohen ne destinacion, kryhet me makina te medha. Duke qene se ndodhet ne ane te rruges, dhe ne nje zone jo shume te banuar, levizja e makinave eshte e vogel, ndaj mund te themi qe ky aktivitet nuk ndikon ne trafikun e zones.

3.6. Ndikimet e aktivitetit mbi ndertesat, thesarin historik dhe arkitektonik, vecorite arkeologjike dhe shqetesime te tjera njerezore

Meqenese ne kete zone nuk ka trashegimi arkitektonike, nuk ka demtim te ketij lloji. Mund te permendem qe veprimtaria nuk ka asnje lloj ndikimi mbi mjediset e ndertuara nga njerezit ne afersi te rrugeve duke perfshir ndertime banimi te komunitetit, monumenteve historike e kulturore, siperfaqe te gjelberuar dhe pyje, as dhe zona te mbrojtura me ligj.

-Efekte mbi flore, faune dhe gjeologji

3.7. Humbje dhe demtime tek habitatet dhe speciet e tjere qofshin bime apo kafshe

Habitatet tokesore nuk ka por gjate procesit te punes ka ndotje te rehabilitueshme te cila evitohen ne menyre te detyrueshme nga subjektet qe operon. Po keshtu kjo veprimtari nuk demton deri ne humbje te ndonje specie bimore nepermjet proceseve teknologjike qe i permendem me siper per vet faktin se zona perreth eshte zone e banuar pa bimesi. Edhe lloje te faunes nuk ka asnje ne zhdukje.

3.8. Humbje dhe demtime ne tipare gjeologjike, paleontologjike dhe fiziografike

Nuk ka humbje apo demtime te ketyre strukturave, gjithashtu nuk ka konsequenca te tjera ekologjike.

3.9. Rjedhoja te tjera ekologjike

Nuk ka.

-Efekte ne toke

3.10. Ndikime fizike te aktiviteve (ndryshimi ne topografine lokale, humbja e stabilitetit te tokes, erozioni i tokes etj...)

Nuk ka ndryshime te topografise se zones apo asaj lokale. Pasi permendem qe aktiviteti zhvillohet brenda kontureve te siperfaqes qe administrohet nga pronari i shoqerise, cdo proces i prodhimit te asfaltbetonit nuk krijon ndotje jashte kontureve te kesaj siperfaqeje. Pra jasht ketij konturi nuk do te kete ndotje te mjedisit perreth.

3.11. Ndikimet e emetimeve kimike dhe depozitime ne toke, ne vendin e aktivitetit dhe ne zonen perreth

Veprimtaria nuk ka emetime kimike as depozitime te ketij lloji apo te cfare do lloji tjeter me natyre ndotese te mjedisit. Nuk ka asnje lloj ndikimi mbi token ne humbjen e pjellorise se tokes perreth, toksicitetin apo erozionin dhe pasojat e tij.

Pas procesit te prodhimit te asfalotbetonit mbetjet e ngurta qe gjenerohen llogariten rreth 2 % dhe futen serish ne linjen prodhuese. Veme re dhe mbetje te ngjashme me ato urbane qe depozitohen ne pikat me te aferta te vendgrumbullimit te mbetjeve te ngurta urbane.. Pra mund te permendim qe nga aktiviteti nuk krijohet asnje mbetje teknologjike e demshme dhe e rrezikshme per shendetin e njerezve dhe per ekosistemet perreth.

3.12. Ndikimet e perdorimit te tokes/burimeve

Nuk ka ndikime ne cilesine e tokes pasi si çeshte pershkruar edhe me siper nuk ka asnje burim te ndotjes. Kjo per arsye se ujrat e papaster qe dalin nga ky objekt shkarkohen ne gropen septike te ndertuar nga pronari i objektit.

-Efektet ne uje

3.13. Efektet e aktivitetit mbi drenazhim

Tokat e zones nuk jane te drenazuara, pra nuk ka demtime te kesaj natyre

3.14. Ndryshime ne tipare te tjera hidrografike

Shkarkimet ujore qe gjeneron nga aktiviteti jane ujrat qe perdoren per nevoja sanitare, keto shkojne ne sistemin e kanalizimit te te zones perreth, si pasoje nuk ka ndikime ne tiparet hidrografike.

3.15 Ndikime ne hidrologjiine bregdetare dhe grykederdhjes se lumenjve

Veprimtaria nuk shkakton ndryshime te nivelit te ujrave tokesore as te drejtimit te rrugeve te tyre, po keshtu as edhe drejtimit te rrugeve te ujrave nentokesore

3.16. Ndikimet e ndotesve, mbetjeve etj ne cilesine e ujit

Nuk ka ndikime duke qene se nuk ka shkarkime te mbetjeve apo ndotesave ne uje.

-Efektet ne ajer ose klime

3.17. Niveli dhe pergendrimi i emetimeve kimike dhe efekteve mjedisore te vecanta

Shoqeria per nxehjen e inerteve perdor nje furre qe punon me korent. Avujt e ujit qe dalin nga furra kanlojne ne nje kolektor te vecant dhe shkojne ne filtrin e madh i cili perbehet nga 670 filtra menge te cilet bejne kapjen e pluhurit qe mund te largohet se bashku me avujt e ujit. Pluhuri i kapur nga filtrat mblidhet vecmas dhe perdoret si material zevendesues te reres se imet. Per ngrohjen e bitumit fabrika perdor nje kaldaj qe punon me gas. Gazet e djegies nga kaldaja shkarkohen ne atmosfere me ane te nje oxhaku. Meqense kaldaja punon me gas (karburant i ekologjik) shkarkimet ne atmosfer jane te paperfillshme. Sasia e gazeve qe do te clirohesh brenda standartit (vlerave normale), keshtu qe nuk te kete ndikim negativ te rendesishem ne mjedisin e zones.

3.18. Ererat qe perhapen

Gjate veprimtarise si dhe gjate funksionimit te proceseve te prodhimit, nuk perdoren lende te asnje lloji te vecante me natyre ndotese as lende me aroma sulmuese. Nuk ka asnje lloj tjeter ndikimi ne klimen e kesaj zone.

-Efektet e tjera indirekte dhe sekondare qe shoqerojne aktivitetin

3.19. Ndikimet nga trafiku (rruga , hekurudha , ajri , uji ,) qe lidhen me projektin .

Nuk ka ndikime ne trafikun e zones perreth.

3.20. Ndikimet e lindura nga grumbullimi dhe konsumimi i materialeve , ujit , energjise ose burimeve te tjera si pasoj e projektit .

Nuk ka.

3.21. Ndikimet e projekteve te tjera qe e shoqerojne si per shembull rruget e reja , kanalet e ujrave te zeza , banesat , linjat e energjise , nafte dhe gazsjellese , tekekomunikacionit , etj

Nuk ka.

3.22. Ndikimet shoqeruese te projektit me projekte te tjera ekzistuese ose te propozuara

Nuk ka.

3.23. Ndikimet sekondare qe rezultojne nga nderveprimi i ndikimeve te tjera direkte te listuara me siper .

Nuk ka.

SEKSIONI IV

MASA MBROJTESE DHE PARANDALUESE QE REKOMANDOHEN GJATE KRYERJES SE AKTIVITETIT

Kerkesat mjedisore qe synojne mbrojtjen e shendetit e te mjedisit, perfshijne specifikimin e kushteve, normave e standarteve te detyrueshme per mbrojtjen e pastertise se ajrit urban, te ujerave siperfaqesore e nentokesore, te cilesise e vlerave te tokes, te terrioreve urbane, rugeve, trotuareve, zonave te gjelberuara.

4.1 Masat konkrete per mbrojtjen e cilesise se ajrit

Me qellim qe shkarkimet ne ajer qe emeton veprimtaria shoqeria " JODY KOMPANY" sh.p.k te jene vazhdimisht brenda normave te lejuara duhet te merren keto masa keto masa:

- Te sperkaten sheshet e ambjenteve te punes ne menyre te tille qe gjate ardhjes dhe largimit te automjeteve te mos kemi ngritje te pluhurave.
- Ne ambjentet perreth aktivitetit te mbillen bime ne menyre te tille qe te bejne pastrimin e ajrit dhe te izolojne ambjentet e shoqerise nga pjesa tjeter e zones.
- Kontroll periodik te impjantit te asfaltit dhe filtrat e tij per te qene ne gjendje optimale te tyre.
- Kontroll periodik edhe i gjendjes se mjeteve qe kane lidhje me shkarkimet e tyre nga djegia e naftes.

4.2 Masat konkrete per administrimin e mbetjeve te ngurta

Aktiviteti i cili ben te mundur perpunimin e drurit, duhet te marre keto masa:

- Mbetjet qe gjenerohen nga veprimtaria, duhet te largohen ne menyre korekte, cdo dite nga ambjentet e punes drejt destinacionit perkates;
- Te mbillen me peme dekorative ambjentet e ketij aktiviteti.
- Ne rast derdhjesh se vajrave apo lubrifikanteve do te merren masa te menjehershme te pastrimit dhe te cvendosjes se shtresave te ndotura.
- Te hartohet nje plan te veprimeve ne rast derdhjesh lubrifikantesh dhe masat qe duhen ndermare.
- Mjetet e transportit duhet te levizin te mbuluara gjate transportit te ngarkese.
- Sherbimet dhe riparimet e makinerive e te pajisjeve te behen sipas grafikut dhe ne vende te percaktuara per kete qellim.

4.3 Masat konkrete per mbrojtjen nga zhurmat

Ne cdo aktivitet apo, subjektet ndertues, hartojne dhe zbatojne programin e masave per mbrojtjen nga zhurmat, i cili synon:

- Te respektohen standardet per nivelin e zhurmave;
- Transporti i lendes se pare dhe atyre perfundimtare, te kufizohen ne oret qe nuk sjellin shqetesime per banoret perreth;

4.4 Perballimi i emergjencave

Rreziqet e pritshme qe mund te lindin ne kete aktivitet klasifikohen ne:

- Rreziqe nga aksidentet gjate procesit te punes

- Rreziqe nga renia e zjarrit

4.4.1 Pershkrimi i sistemit te mbrojtjes kunder zjarrit

Per te parandaluar dhe minimizuar rrezikun e aksidenteve te renda do te merren te gjitha masat per te siguruar nje nivel sigurie te larte, ne perputhje me normat, direktivat dhe rregulloret kombetare dhe ato te huaja, te percaktuara per aktivitetet me rrezik per aksidente te renda.

Ne te gjithë repartin do te vendosen tabela dhe kujtesa per sigurimin ne pune te punonjesve.

4.4.2 Masat per mbrojtjen ndaj rrishtut dhe aksidenteve

- Do te kete tabela sinjalizuse te shkruar dukshem per rrezikun e zjarrit.
- Instruktori i personelit do te jete i vazhdueshem per masa te vecanta dhe te sigurimit teknik ne teresi.
- Keto zgjidhje do te siguroj ne ecuri normale gjate punes dhe do te shmangin cdo anomali apo rast zjarri.

SEKSIONI V

PROGRAMI I MONITORIMIT TE NDIKIMIT NE MJEDISE

Monitorimi i mjedisit ka per qellim qe nepermjet matjeve sistematike, vezhgimit, dhe raportimit ta paraqese ndryshimin e gjendjes se treguesve dhe te perberesve te mjedisit.

Ne pergatitjen e programit te monitorimit specialistet do te marrin ne konsiderate mundesine per te realizuar nje monitorim realist te elementeve me ndikim ne mjedis.

Ne fazen e ndertimit, monitorimi do te jete i tipi inspektive dhe raportime rutine qofte te subjektit qe do te zbatoje punimet por edhe te pushtetit lokal dhe vete investitorit.

Elemente te tjere mund te shtohen programit te monitorimit, sidomos ne ato raste kur gjate veprimtarise, krijohen situata te paparashikuara.

Vlerat konkrete te cilesise se ajrit nuk ka pasi nga aktiviteti nuk gjenerohen pluhura ne nivele te larta qe mund te jene shqetesuese per banoret e zones..

KONKLUZIONE DHE REKOMANDIME

Bazuar ne normat e lejueshme te percaktuara nga ligjet perkatese mbi ndikimet ne mjedis, projekti i veprimtarise se prodhimit te asfatobetonit, nga shoqeria "JODY KOMPANY" sh.p.k, qe eshte paraqitur prane ARM-se Vlore per tu pajisur me LEJE MJEDISORE nuk shkakton ndotje te mjedisit pra nuk shkakton :

- Ndotje te ujit te pijshem
- Ndotje te ujrave siperfaqesore ose te atyre nentokesore
- Ndotje te ajrit
Nndotje te tokes
- Tjetersime te pejsazhit
- Demtime te pyllit nepermjet prerjeve

Rezulton se veprimtaria e prodhimit:

- nuk demton ekosisteme
- nuk demton burimet natyrore
- nuk demton zhvillimet social – kulturore te zones ku do te operoje
- nuk do te kete demtim te tokes bujqesore
- nuk do te shkaktoje e nuk do te rrisi dukurine e erozionit.

SHTOJCAT ME TE DHENA TE KERKUARA**LLOJI, VOLUMI, KONSUMI DHE PRODHIMI NE MJEDIS
(SIPAS SHTOJCES I BASHKELIDHUR)****Tabele 1: Lendet e para**

Lendet e para			Nese PO pershkruaj (tipin, sasine & burimin)
A perdorni lende te para?	Po		<ul style="list-style-type: none"> • Rere e lare 0.3-0.5 cm • Granil 1,2,3cm • Bitum
A perdorni materiale ndihmese?	Po		Lendet ndihmese per prodhimin e asfaltobetonit jane stobil, interol-al-98, sod kaustike, inter pil-oil lenda qe perdoret per diegje si solari, gazi per kaldaja dhe vaji qe perdoret per ngrohjen e bitumit pra vaj hidrotermir.
A perdorni perzierje materialelesh?		Jo	
A perdorni lende djegese (dhe/ose energji)?	Po		Energjia elektrike ne sistem merret nga rrjeti ekzistues I KESH-it.
A perdorni kimikate sintentike/laboratorike?		Jo	

Tabele 2: Perdorimi / sigurimi i energjise

Perdorimi / sigurimi i energjise	PO	JO	Nese PO pershkruaj (tipin, sasine & burimin)
A perdorni energji?	Po		Fuqia e instaluar e energjise elektrike eshte 78 kw
A perdoret kjo energji ne territorin e impiantit apo sigurohet nga burime te tjera?	Po		Kompani perdor gjenerator ne rast avarie dhe ikje korenti.

Konsumi i lendeve djegese per sigurimin e energjise nese prodhohet ne impiant/instalim?	po	Solar, 7.5 kg dhe Gaz, 1.8 kg per t produkt. Karburant per makinerite.
Informacion tjeter sqarues?		N/A (jo i aplikuar)

Tabela 3: Konsumi i energjise dhe ujit

KONSUMI I ENERGJISE	
Burimi	Konsumi ditor dhe total ne baze viti
Energjia elektrike	78 Kw
KONSUMI I UJIT	
Burimi i furnizimit	Konsumi ditor dhe total ne baze viti (m3)
Rrjeti public	Po
Pus personal	Jo
Informacion tjeter sqarues?	-----

INFORMACION I DETAJUAR PER SHKARKIMET NE MJEDIS (SIPAS SHTOJCES II)

Shtojca II: Shkarkimet ne mjedis dhe mbetjet

Shkarkimet ne ajer

Pyetje	PO	JO	Nese PO pershkruaj (tipin, sasine & burimin)
A ka shkarkime ne ajer?	Po		Shkarkime te gazeve te diegies (CO2, NO2, SO2)
A ka shkarkime ne ajer (nga burime te shperndara)?		Jo	Pasi perdoret me energji elektrike te cilet nuk shkaktone ndotje ne mjedis
A ka erera te keqija nga shkarkimet?	Po		Ne vleresim qe u be ne terren, nuk u konstatuan aroma te pakendshme jasht normave te lejuara

Shkarkime te ujerave te ndotura

Pyetje	PO	JO	Nese PO pershkruaj (tipin, sasine & burimin)
A ka shkarkime te ujrave te ndotura?	po		Ujrat qe dalin nga larja e shesheve, ambjentet higjeno-sanitare.
A ka ujera te ndotura me natyre toksike?		Jo	
A behen shkarkime ne rrjetin e kanalizimeve?		Jo	Ujrat qe dalin nga ambjentet higjeno-sanitare derdhen ne gropen septike te ndertuar nga pronari i shoqerise.
A behen shkarkime ne siperfaqen ujore?		Jo	

Zhurma dhe vibracionet

Pyetjet	PO	JO	Nese PO pershkruaj (tipin, sasine & burimin)
A gjenerohen zhurma?	Po		Zhurmat vijne nga linja prodhuese(impianti) apo makineri te ndryshme qe llogariten brenda vlerave te lejuara.
A gjenerohen vibracione?		Jo	

Mbetjet e ngurta

Pyetje	PO	JO	Nese PO pershkruaj (tipin, sasine & burimin)
A gjenerohen mbetje te ngurta?	Po		Mbetjet e ngurta qe gjenerohen llogariten rreth 2 % dhe futen serish ne linjen prodhuese. Veme re dhe mbetje te ngjashme me ato urbane qe depozitohen ne koshat e bashkise.

A gjenerohen mbetje te ngurta te rrezikshme?		Jo	Ky aktivitet nuk eshte aktivitet qe perdor element te rrezikshme per mjedisin dhe shendetin e punonjesve
Te asgjesuara ne territorin e impjantit/instalimit?		Jo	

EKSPERT MJEDISOR

STUDIO "COMERCIR" sh.p.k

Msc. Ing. Apostol QIRKO
Msc. Ing. Athinta QIRKO

Athinta Qirko
2011






Vlore/05/05/2014