



**REPUBLIKA E SHQIPERISË**  
**MINISTRIA E TURIZMIT DHE MJEDISIT**  
**AGJENCIA KOMBËTARE E MJEDISIT**  
**DREJTORIA E VLERËSIMIT TË IMPAKTIT DHE LIÇENSIMIT**

AN020420210010

Tiranë, më: 05.05.2021

**Komisioni 20**

**DEKLARATË MJEDISORE**

Në mbështetje të Ligjit Nr. 12/2015 “Për disa ndryshime në ligjin nr. 10440, datë: 07.07.2011, “Për Vlerësimin e Ndikimit në Mjedis”, VKM Nr. 686, datë 29.7.2015 “Për miratimin e rregullave, të përgjegjësiive e të afateve për zhvillimin e procedurës së vlerësimit të ndikimit në mjedis dhe procedurës së transferimit të vendimit e deklaratës mjedisore” dhe me propozim të Agjencisë Kombëtare të Mjedisit, Ministri

**VENDOSI:**

Lëshimin e Deklaratës Mjedisore për **Zhvilluesin** me të dhënat si më poshtë:

**Personi Juridik:** “KFVA” Sh.p.k.  
**Nr. NIPT-i:** L98409901R  
**Adresa e selisë:** Bashkia Mat, Njësia Administrative Macukull, zona minerare nr. 326/6, objekti Macukulli, Dibër  
**Personi përgjegjës** Kevin Ahmetaj

Për të zhvilluar projektin “**Shfrytëzimi i gurit gëlqeror i mermerizuar.**”

Aplikimi është bërë referuar ligjit Nr. 10 440, date: 7.7.2011 “Për Vlerësimin e Ndikimit në Mjedis”, Shtojca I, “Projektet që i nënshtrohen Procedurës së Thelluar të Vlerësimit të Ndikimit në Mjedis”, Pika 19. Gurore dhe miniera sipërfaqësore, ku sipërfaqja e vendit është mbi 0,5 hektarë, ose vende për nxjerrjen e torfës, ku sipërfaqja e vendit është mbi 1 hektar.

**Vendndodhja:** Bashkia Mat, Njësia Administrative Macukull, zona minerare nr. 326/6, objekti Macukulli, Qarku Dibër.

**Të dhëna teknike:**

Sipërfaqe: 0,523 km<sup>2</sup>

Sasia e prodhimit që do përpunohet: 1500 m<sup>3</sup>/vit

*(Bashkangjitur vendimit, gjeni aneksin me hartën topografike dhe koordinatat metrike, ku tregohet vendodhja e objektit)*

Bazuar në nenin 12, të ligjit nr. 10440, datë 7.7.2011, “Për vlerësimin e ndikimit në mjedis”, i ndryshuar, i sugjerohet autoritetit planifikues:

## **Miratimi i lejes/licencës së zhvillimit të atij projekti, me kushtet që duhet të përmbushen nga zhvilluesi, për të parandaluar, minimizuar dhe menaxhuar ndikimet negative në mjedis;**

Bazuar në pikën 2, të nenit 12, të ligjit nr. 10440, datë 7.7.2011, “Për vlerësimin e ndikimit në mjedis”, të ndryshuar, më poshtë po listojmë:

### **1. Qëndrimin e Ministrisë dhe sipas rastit, kushtet që duhet të përmbushen nga zhvilluesi:**

*Drejtoritë Teknike të Ministrisë shprehen:* Në deklaratën mjedisore, sugjerojmë të përfshihen: • Plani i masave të propozuara për uljen e emetimeve të mundshme në ajër, duke përfshirë:

- i. Kontrollin e kushteve teknike në mënyrë periodike të makinerive të shfrytëzimit dhe transportit për të evituar, parandaluar rrjedhjet e lubrifikanteve dhe hidrokarbureve në mjedis, emetimin e ndotësve të gaztë, të shkaktuara nga avari teknike të mjeteve.
- ii. Lënda djegëse që do të përdoret nga makineritë e punës, të jetë në përputhje me kërkesat e legjislacionit specifik për cilësinë e lëndëve djegëse.
- iii. Monitorimin e vazhdueshëm të cilësisë së ajrit gjatë fazës së punimeve dhe shfrytëzimit, me qëllim mbajtjen e shkarkimeve në ajër brenda normave të lejuara.
- iv. Spërkatjen e rregullt me ujë të sipërfaqes së shfrytëzimit dhe të rrugëve të transportit, për mbajtjen nën kontroll të pluhurformimit dhe ngritjes së tij gjatë transportit të mineralit. Forcimin e zbatimit të këtyre masave edhe më shumë në kohën e thatë dhe me erë
- v. Vendosjen e filtrave dhe kolektorëve të pluhurit në pajisjet e gërmimit.
- vi. Sonda e shpimit të jetë e pajisur me sistemin e kapjes së pluhurit.
- vii. Përdorimin e automjeteve të mbuluara (të mbyllura ose të mbuluara me mbulesë të posaçme) për transportin e mineralit.

- Për sigurinë e punëtorëve, të përdoren maska pluhuri veçanërisht në vendet e ekspozuara nga emetimet e përkohshme të pluhurit gjatë punës.
- Të izolohet sipërfaqja e shfrytëzimit nga sipërfaqet e tjera të paprekura dhe përreth saj të mbjellët bimësi që rritet në këtë zonë.
- Referuar pikës 3.2 Guroret dhe impiantet e përpunimit të tyre, Transportimi i gurëve, Proçesi dhe funksionimi - Gurët natyrorë dhe artificialë (burime mesatare ndotje), të VKM nr. 435, datë 12.9.2002 “Për miratimin e normave të shkarkimeve në ajër në Republikën e Shqipërisë”: Të gjitha vendet dhe proceset në të cilët ndotësit e ngurtë emetohen në ajër duhet të pajisen sipas mundësive teknike dhe mbi bazën e natyrës së proçesit, me rrjeta uji ose spërkatje, heqje pluhurash ose sisteme spërkateje.
- Të zbatohen të gjitha masat e planifikuara në këtë raport për rehabilitimin e mjedisit të prekur nga zhvillimi i këtij aktiviteti në mënyrë kthimin sa më afër gjendjes fillestare.
- Lidhur me bazën ligjore, të cituar në raport, për fushën e cilësisë së ajrit, sugjerojmë përditësimin e Ligjit Nr.8897 datë 16.05.2002, “Për mbrojtjen e ajrit nga ndotja”, dhe Ligjit 10266/2010, me Ligjin aktual në fuqi nr. 162/2014 “Për mbrojtjen e cilësisë së ajrit në mjedis”. Gjithashtu sugjerojmë marrjen në konsideratë dhe citimin e Ligjit nr. 27/2016 “Për menaxhimin e kimikateve”.

- Sugjerojmë që subjekti gjatë zhvillimit të aktivitetit duhet ti përmbahet legjislacionin në fuqi për mbrojtjen e natyrës dhe konkretisht ligjeve:

1. Ligj nr 68-2014 datë 03.07.2014 Për disa shtesa dhe ndryshime në Ligjin nr 9587, datë 20.7.2006 Për mbrojtjen e biodiversitetit; të ndryshuar.
2. Ligj nr 81 datë 04.05.2017 Për Zonat e Mbrojtura;
3. Ligji nr.10 006, datë 23.10.2008 Për mbrojtjen e faunës së egër;

4. Vendim Nr. 303, Datë 10.5.2019 Për Miratimin E Listës Së Rishikuar, Të Përditësuar, Të Monumenteve Të Natyrës Shqiptare

- Sugjerojmë zvogëlimin e emetimeve të karbonit përmes përdorimit më efikas të karburantit dhe energjisë, elektrifikimit të automjeteve dhe përdorimit të energjisë së rinovueshme për të ulur sasinë e gazrave që emetohen.
- Sugjerojmë që gjatë zhvillimit të aktivitetit të zbatohet legjislacioni specifik në lidhje me zhurmat dhe me nivelet kufi të zhurmave.
- Sugjerojmë që mbetjet e gjeneruara gjatë zhvillimit të aktivitetit të menaxhohen sipas kuadrit ligjor në fuqi në fushën e mbetjeve.
- Rekomandojmë konsultimin me Agjencinë Kombëtare të Zonave të Mbrojtura për verifikimin e largësisë nga monumentet e natyrës në afërsi të zonës për shfrytëzim. Rritja e pezullive në ujëra nga gërmimet e dherave dhe rreziku i mundshëm i ndotjes nga lëndë djegëse si nafta, mbetjet e ngurta, etj., nuk trajtohet sa duhet. Raporti duhet të kishte marrë parasysh alternativa të tjera në lidhje me projektin, si për vendin e zhvillimit ashtu edhe për modifikimet e mundshme në faza të ndryshme të tij. Vlerësimi i mundësive alternative të zhvillimit është thelbësore për proceset e shëndosha të vendimmarrjes, dhe kyç për vlerësimin efikas të ndikimit mjedisor. Një vlerësim i duhur i alternativave përfshin përshkrimin e tyre, paraqitjen e pasojave të tyre mjedisore, dhe një shpjegim të arsyeve për pranimin ose refuzimin e secilës prej tyre. Ndikimet kumulative të projektit në mjedis, së bashku me zhvillimet e tjera ekzistuese ose të planifikuara të zones, nuk janë përshkruar.
- Për sa i përket parandalimit dhe zvogëlimit të pasojave në mjedis dhe rehabilitimit të mëvonshëm të tij, sugjerojmë:
  - Sigurimin e të gjitha paisjeve të nevojshme për riparim, pastrim dhe ndërhyrje në rast emergjencash dhe njoftimin e menjëhershëm të autoriteteve dhe njësive të specializuara;
  - Shpërthimet të kryhen në orare të përshtatshme;
  - Kur është e mundur, nivelet e zhurmës gjatë orëve të agimit, muzgut dhe natës duhet të minimizohen për të zvogëluar shqetësimin, veçanërisht për gjitarët dhe shpendët;
  - Të merren masa për të parandaluar dëmtimin e vegjetacionit në kufij të karrierës dhe rrëshqitjeve të mundshme që mund të ndikojnë sipërfaqet përtej zonës së planifikuar për shfrytëzim. Me rëndësi të veçantë është rehabilitimi i peizazhit në të gjithë gjurmën e projektit;
  - Sipërfaqja e sheshit të shkallës të shkrihet dhe të mbillet me farë bari (lloje vendase të bimësisë barishtore) me sistem rrënjor xhufkor, të cilat luajnë rolin e stabilizuesit biologjik të masës së dheut;
  - Të vendosen shenja paralajmëruese rrugore si dhe të përgatiten udhëzime për drejtuesit e automjeteve, me qëllim uljen e numrit të vrasjeve aksidentale të kafshëve;
  - Për mbjellje të përdoren lloje vendase, të përshtatura me kushtet e substratit dhe të klimës në zonë si: Gështenjë e egër (*Aesculus hippocastanum*), Dafinë (*Laurus nobilis*), Butinë (*Viburnum tinus*), Boshtër (*Forsythia europaea*), Leandër (*Nerium oleander*), Ilqe (*Quercus ilex*), Rrënjë (*Quercus robur*), Vidh (*Ulmus glabra*, *U. Minor*), Dëllinjë (*Juniperus sp.*), Shqopë (*Erica arborea*, *E. multiflora*), Lofatë (*Cercis siliquastrum*), Panjë (*Acer hyrcanum*, *A. pseudoplatanus*, *A. monspessulanum*), Fshikarthë (*Colutea arborescens*), Bli (*Tilia sp.*), etj. Drurëve dhe/ose shkurreve të përdorura për rehabilitimin e mjedisit të dëmtuar duhet t'u sigurohet substrati i duhur i tokës dhe kushtet e mjaftueshme për të mbijetuar.
  - Përpara fillimit të punimeve makineritë e rënda dhe automjetet që do të përdoren gjatë punimeve duhet të lahen me shumë kujdes (veçanërisht gomat) me qëllim që të zvogëlohet mundësia e shpërndarjes së farave të llojeve bimore invazive. Larja duhet të përsëritet sa herë që makineritë transferohen në një vendndodhje të re. Nëse gjatë punimeve shfaqen lloje invazive, ato duhet të hiqen dhe depozitohen në mënyrën e duhur.

- Pas aktiviteteve të rehabilitimit, prania e bimëve invazive duhet të monitorohet rregullisht dhe në rast të rishfaqjes duhen zbatuar masa shtesë.

*Agjencia Kombëtare e Zonave të Mbrojtura shprehet: Sipërfaqja e kërkuar nuk bie në zonë të mbrojtur.*

*Agjencia Rajonale e Mjedisit shprehet: jep mendimin pozitiv për propozimin në fjalë.*

## **2. Informacion për procesin e realizuar të konsultimit me publikun:**

*Konsultimi me publikun: U krye ne daten 25.03.2021. Morën pjesë përfaqësues nga komuniteti i zonës, dhe nga Agjencia Rajonale e Mjedisit Tirane, Durres, Diber dhe përfaqësues nga studio mjedisore. Nuk pati ndonjë shqetësim nga komuniteti për zhvillimin e këtij aktiviteti. Në takim është prezantuar projekti, janë dëgjuar sugjerimet e pjesëmarrësve, të cilat do të merren parasysh nga ana e investitorëve, gjatë kohës së shfrytëzimit. Nga ana e investitoreve iu sigurova të pranishmeve që do të merren të gjitha masat për eliminimin e ndikimeve negative në mjedis, duke mos cënuar jetën e banorëve.*

## **3. Arsyet dhe konsideratat kryesore, ku është mbështetur mendimi;**

Zhvillimi i aktivitetit është në përputhje me:

- **Njoftim Fituesi nga MIE Nr.3457/2 prot, datë 14.01.2021 Nr i Referencës: Zona Minerare Nr.326/6, Për objektin Macukulli, Qarku Dibër, lloji i mineralit Gelqeror i mermerizuar, veprimtaria shfrytëzim, e miratuar në planin minerar të vitit 2019.**
- **Mendimin e Agjencisë Kombëtare të Zonave të Mbrojtura.**

## **4. Përshkrimin, sipas rastit, të masave kryesore që duhen marrë për të shmangur, reduktuar e nëse është e mundur, për të korrigjuar efektet negative të rëndësishme:**

- 4.1 Ky objekt të ndërtohet në përputhje të plotë me Planin e Përgjithshëm Vendor dhe Planin e Detajuar Vendor, të miratuar nga organet kompetente (KKT / Bashkia / Njësi Administrative) dhe akteve ligjore dhe nënligjore në fuqi.**
- 4.2** Në rast se gjatë punimeve shfaqen elemente të tillë si: objekte kulti, gjurmë arkeologjike, burime ujore etj, subjekti të ndërpresë punimet dhe të lajmërojë urgjentisht organet kompetente.
- 4.3** Aktiviteti të kryhet brenda sipërfaqjes së zonës minerare të miratuar si dhe në bazë të vlefshmërisë së Lejes së Shfrytëzimit.
- 4.4 Kjo Deklaratë është e vlefshme pasi subjekti të bëjë heqjen nga Fondi Pyjor, në rast se aktiviteti bie në një të tillë.** Te kete ne vemendje te veacnte referencat kadastrale qe preken nga ushtrimi i aktivitetit.

## **Gjatë fazës së instalimit:**

- 4.5** Të vendoset sinjalistika paralajmëruese përgjatë gjithë segmentit të punimeve me qëllim shmangien e aksidenteve njerëzore.
- 4.6** Të instalohet sistemi i eliminimit dhe kapjes së pluhurave, nëpërmjet sprucimit me ujë. (Ky sistem, të detajohet qartë me skica, planimetri etj në aplikimin për Leje Mjedisore)
- 4.7** Të kontrollohen kushtet teknike të mjeteve të punës në mënyrë periodike për të evituar, parandaluar rrjedhjet e lubrifikantëve e të hidrokarbureve në mjedis, emetimin e gazeve të shkaktuara nga avari teknike të mjeteve të subjektit.
- 4.8** Të respektohet distanca nga rruga, gjatë fazës së instalimit dhe kryerjes së punimeve, sipas legjislacionit në fuqi.
- 4.9** Përdorimi i pajisjeve, automjetet, që emetojnë nivele zhurmash brenda normave të lejuara të emetimit 60 – 100 db.

- 4.10 Subjekti të realizojë në mënyrë të menjëhershme çdo ndërhyrje teknike për të riparuar çdo fenomen negativ në mjedis si pasojë e veprimtarisë së tij.
- 4.11 Të sistemohen brenda sipërfaqes së shfrytëzimi të gjitha sterilet e gjeneruara nga shfrytëzimi i karrierës.
- 4.12 Në raste aksidentesh ose defektesh teknologjike që shkaktojnë ndotje të mjedisit, subjekti menjëherë duhet të jap informacion në DRM-në e qarkut përkatës dhe AKM, të cilat bëjnë të mundur njoftimin e popullatës që preket nga ky aksident.
- 4.13 **Subjekti të hartojë dhe zbatojë një plan masash lidhur me masat e parandalimit dhe shuarjen e zjarreve në rast aksidentesh nga plasjet për nxjerrjen e materialit.**
- 4.14 Të mbillen pemë në të gjithë perimetrin e zonës për të minimizuar ndikimet në mjedis dhe përmirësuar pejsazhin.
- 4.15 Subjekti të kujdeset për menaxhimin e mbetjeve të krijuara gjatë fazës së instalimit, sidomos ato të ambalazhimit, duke i transportuar në mënyrë të rregullt në vend grumbullimet e caktura nga njësia vendore. Zotëruesit e mbetjeve inerte duhet të zbatojnë detyrimet që janë të përcaktuara në VKM nr.575, datë 24.06.2015 “Për miratimin e kërkesave për menaxhimin e mbetjeve inerte”.
- 4.16 Përgjatë gjithë rrugës së brendshme të karrierës (përfshi transhetë), të hapet një kanal ujëmbledhës i orientuar drejt një grope dekantimi, për mbledhjen dhe disiplinimin e ujërave gjatë kohës së shfrytëzimit.
- 4.17 Të bëhet pastrimi i mjeteve të punës para daljes nga kantieri i ndërtimit për të mos shkaktuar ndotje në mjedis.
- 4.18 Të merren masa për mbrojtjen e biodiversitetit të zonës.
- 4.19 **Të kihet kujdes treguesit kadastralë të sipërfaqes pyjore/kullosore që do të përdoret për aktivitetin, të jenë vetëm brënda sipërfaqes së miratuar.**
- 4.20 **Personi përgjegjës teknik për zhvillimin e aktivitetit duhet të jetë i informuar për bazën ligjore të pyjeve në fuqi dhe për zbatimin e tyre.**
- 4.21 Subjekti të respektojë kushtet lidhur me mbrojtjen e biodiversitetit, menaxhimin e pyjeve, emetimet në ajër, shkarkimet e ujërave të ndotura, menaxhimin e mbetjeve etj.
- 4.22 Subjekti të respektojë dhe të mbajë parasysh kërkesat dhe kriteret e Ligjit Nr. 81/2017 “Për Zonat e Mbrojtura”.
- 4.23 Kompania duhet të respektojë gjithashtu kushtet e vendosura në raportin e VNM-së të aplikuar si dhe Ligjin Nr. 10 431, datë 9.6.2011 “Për Mbrojtjen e Mjedisit”.
- 4.24 Në përfundim të punimeve, të rehabilitohet zona e shfrytëzuar.
- 4.25 **Duke qënë se gjatë fazës së funksionimit, ky aktivitet do të ketë efekte në mjedis, në bazë të Ligjit Ligj nr. 52/2020, datë 30.4.2020 “Për disa ndryshime në ligjin nr. 10 448, datë 14.7.2011, “Për lejet e mjedisit”, të ndryshuar.**

## 5. Monitorimi dhe Raportimi

Në bazë të Ligjit Nr. 128/2020 Për disa ndryshime dhe shtesa në Ligjin Nr. 10440, datë: 07.07.2011, “Për Vlerësimin e Ndikimit në Mjedis”, të ndryshuar, Neni 25/1 “Monitorimi dhe vlefshmëria”, zhvilluesi ka detyrimet si më poshtë:

### - Zhurma dhe Vibracionet

- Të zbatohen nivelet kufi të zhurmës, referuar Udhëzimit Nr. 8, datë 27.11.2007 “Për nivelet kufi të zhurmave në mjedis të caktuara” dhe Ligjit Nr.9774 datë 12.07.2007 “Për vlerësimin dhe administrimin e zhurmës në mjedis”
- Të merren masa për mbrojtjen e punonjësve nga zhurmat.
- Të merren masa për kufizimin e orareve të punës në kantier.

- Operatori duhet të parandalojë gjenerimin e zhurmës impulsive në zonat e ndjeshme ndaj zhurmës, gjatë operimit të instalimeve.
- Vibrimet në vende të ndjeshme nuk duhet të kalojë 10 mm/s (PPV) në çdo kohë.
- Të bëhet monitorimi i zhurmave për mjediset: automjete/kamiona në hyrje të kantierit, kantier ndërtimi dhe mjedisi urban më i afert me kantierin çdo 6 muaj.

*Tabela e niveleve kufi:*

| Mjedisi                                 | Vlera kufi e zhurmës dB(A) Leq, T Ditë | Vlera kufi e zhurmës dB(A) Leq, T Mbrëmje | Raportimi në AKM | Periodiciteti |
|---|--|---|------------------|---------------|
| Automjete/kamiona ne hyrje te kantierit | 55                                     | 45  | 07.11.2021       | Çdo 6 muaj    |
| Kantier ndertimi                        | 55                                     | 45  | 07.11.2021       | Çdo 6 muaj    |
| Mjedisi urban me i afert me kantierin   | 55                                     | 45  | 07.11.2021       | Çdo 6 muaj    |

**- Shkarkimet në Ajër**

- Të zbatohen nivelet kufi të shkarkimeve në ajër, referuar Ligjit Nr. 162/2014 “Për Mbrojtjen e Cilësisë së Ajrit në Mjedis” dhe VKM Nr. 248, datë: 24.03.2003 “Për Miratimin e Normave të Përkohshme të Shkarkimeve në Ajër dhe Zbatimin e tyre”.
- Shkarkimet në ajër të jene brenda normave të lejuara, duke marre masa për reduktimin e tyre.
- Kantieri në të cilin emetohen lëndë grimcore në ajër, duhet të pajiset sipas mundësive teknike dhe mbi bazën e natyrës së procesit, me rrjeta uji / sisteme spërkatje / sisteme heqje pluhurash.
- Të bëhet monitorimi i nivelit të pluhurave në ajër, për mjediset: kantier ndërtimi dhe mjedisi urban më i afert me kantierin çdo 6 muaj.

*Tabela e niveleve kufi*

| Ndotësi                             | Përqëndrimi                                    | Raportimi në AKM | Periodiciteti |
|-------------------------------------|--|------------------|---------------|
| Lënda grimcore (PM <sub>2.5</sub> ) | 20-25 µg/m <sup>3</sup>                        | 07.11.2021       | Çdo 6 muaj    |
| PM <sub>10</sub>                    | 50 µg/m <sup>3</sup> ,<br>40 µg/m <sup>3</sup> | 07.11.2021       | Çdo 6 muaj    |

**- Cilësia e ujrave**

*Parametrat që duhet të monitorohen*

| Ndotësi           | Përqëndrimi | Raportimi në AKM | Periodiciteti |
|-------------------|-------------|------------------|---------------|
| Lëndët në pezulli | 50 mg/l     | 07.11.2021       | Çdo 6 muaj    |

**- Subjekti duhet të sjellë pranë AKM-së si më poshtë:**

- Informacion në momentin e fillimit të punimeve
- Raportimin periodik për parametrat që do të monitorohen sipas datës së raportimit/ çdo 6 muaj.
- Informacion në përfundim të punimeve, lidhur me punimet rehabilituese të territorit përreth, shoqëruar edhe me foto.

**- Afati i Vlefshmërisë**

- Vendimi për VNM-në paraprake për projektin e propozuar është e vlefshme për aq kohë sa është i vlefshëm edhe dokumenti i miratimit të zhvillimit për projektin.
- Nëse projekti, që i është nënshtruar procesit të VNM-së, nuk fillon zbatimin në terren brenda 2 vjetëve nga data e miratimit të deklaratës mjedisore apo të vendimit për VNM-në paraprake, atëherë këto dokumente konsiderohen të pavlefshme dhe procesi i VNM-së fillon nga e para.



*Në bazë të udhëzimit të MM dhe MF nr. 7938, datë 17.7.2014 “Për përcaktimin e tarifave dhe vlerave përkatëse për shërbimet që kryen Ministria e Mjedisit për procesin e VNM-së”, ky subjekt ka kryer pagesën 50.000 lekë.*

**DREJTORI I PËRGJITHSHËM I AKM**

**EDISON KONOMI**

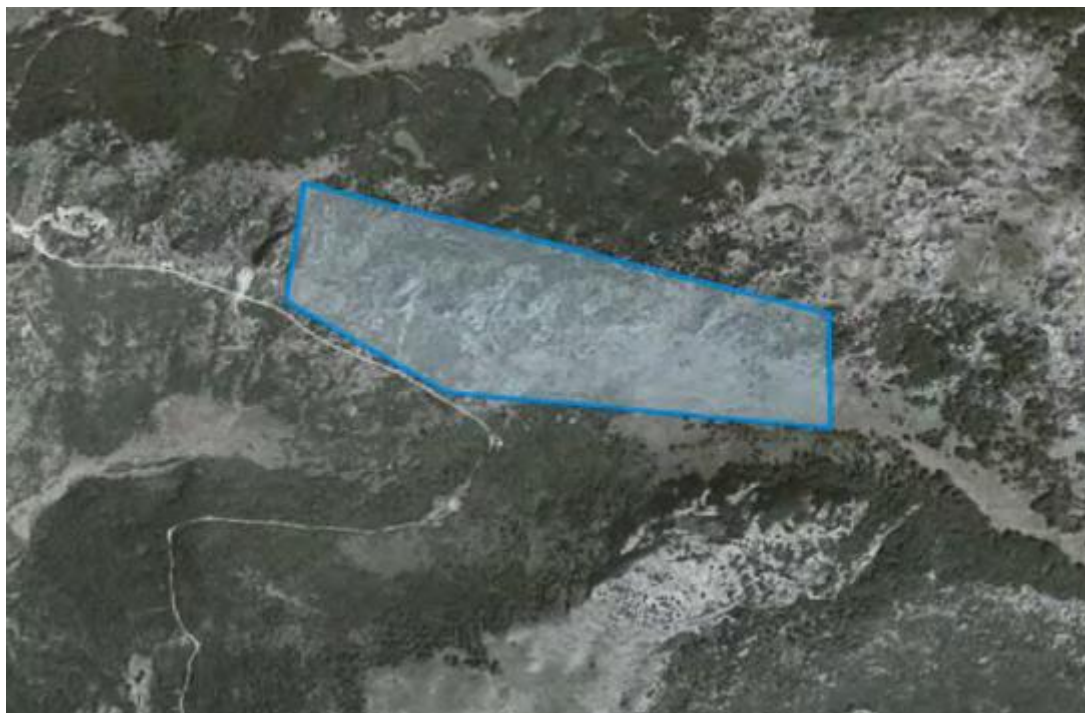
**MINISTRI**

**BLENDI KLOSI**

*Konceptoi:*

*Miratoi:*

**Aneksi 1. Harta Topografike me koordinatat.**



**Tabela: Koordinatat e zones e shfrytezimit**

| <b>Koordinatat në sistemin Gaus-Krüge</b> |                      |                      |
|---|----------------------|----------------------|
| <b>Nr.</b>                                | <b>Koordinatat X</b> | <b>Koordinatat Y</b> |
| 1   | 4613990              | 4429200              |
| 2   | 4614100              | 4428250              |
| 3   | 4614350              | 4427850              |
| 4   | 4614670              | 4427900              |
| 5   | 4614300              | 4429200              |
| <b>Siperfaqe 0.523 km<sup>2</sup></b>     |                      |                      |

| <b>Koordinatat në sistemin KRGJSH</b> |                      |                      |
|---------------------------------------|----------------------|----------------------|
| <b>Nr.</b>                            | <b>Koordinatat N</b> | <b>Koordinatat E</b> |
| 1                                     | 4613518.77           | 512363.91            |
| 2                                     | 4613617.73           | 511412.76            |
| 3                                     | 4613863.06           | 511009.92            |
| 4                                     | 4614183.59           | 511056.20            |
| 5                                     | 4613828.73           | 512360.31            |
| <b>Siperfaqe 0.523 km<sup>2</sup></b> |                      |                      |