

Subjekti: Shoqeria "SINAMETA" SHPK

Aktiviteti: Prodhim Inerte, prodhim betoni. Zbatimi i veprave ndertimore

Adresa: Helmes , Objekti tek Ura Darçit, TIRANE

Administrator: Ardian Sinameta

Cel: 0692084096

E-Mail: a.sinameta@hotmail.com



HYRJE

Emri i subjekti ne fjale "**SINAMETA**" SHPK dhe numri i identifikimit te subjektit NIPT - i **K53003813A** i regjistruar me date 01.01.2005 me seli ne Tiranë Kavaje KAVAJE VORROZEN.

Objekti eshte " **Prodhim inerte**" i perket firmes "**SINAMETA**" SHPK me perfaqshues ligjor **Ardian Sinameta**. Objekti ndodhet ne buze te superstrades Plepa - Rrogzhine 50 m larg perroit te Darcit. godine I kateshe.

Ky pozicion favorizon mundesine e manovrimeve funksionale te mjeteve qe kalojne ne kete superstrade dhe qe kane nevojte per furnizim me inerte. Sheshi ploteson kerkesat urbanistike per nje distenacion te tille dhe ndikon me se miri ne gjallerimin e superstruktures perkatese. **Tel. 0692084096**

Shoqeria "**SINAMETA**" SHPK eshte nje subjekt i regjistruar dhe zhvillon aktivitetin e saj ekonomik ne perputhje me legjislacionin ne fuqi ne fushen e prodhimit te produkteve te betonit si edhe punime te ndryshme per objekte civile. Qellimi i firmes ka qene dhe mbetet permbushja e kerkesave te cilesise dhe per kete kompania ndjek dhe zbaton me rigorozitet menaxhimin e cilesise ne te gjitha hallkat e saj.

Per kete qellim, subjekti "**SINAMETA**" SHPK referuar VKM nr. 419, datë 25.6.2014 "Për miratimin e kërkesave të posaçme për shqyrtimin e kërkesave për leje mjedisi të tipave A, B dhe C, për transferimin e lejeve nga një subjekt te tjetri, të kushteve për lejet respective të mjedisit, si dhe rregullave të hollësishme për shqyrtimin e tyre nga autoritetet kompetente deri në lëshimin e këtyre

lejeve nga QKL-ja” ka plotesuar Formularit e Kerkeses per tu pajisur me Leje Mjedisi te Tipit B per aktivitetin Impiant per prodhimin inerteve e produkteve te betonit, **Helmes , Objekti tek Ura Darçit, TIRANE**. Subjekti ka siguruar staf dhe pajisje profesionale per zhvillimin e ketij aktiviteti. Vendosja e ketij instalimi ne kete zone eshte e pershtatshme per zhvillimin e ketij aktiviteti pasi eshte ne distance te konsiderueshme nga zonat e banuara, objektet apo veprat hidroenergjetike, etj.

Qëllimi i këtij aktiviteti është të prodhoje Inerte, prodhim betoni. Zbatimi i veprave ndertimore t për perballimin e kerkesave te sektorit te ndertimit, infrastruktures, industrise etj.

Aktiviteti zhvillohet ne nje ambjent te pershtatshem per kete aktivitet duke mos krijuar keshtu deme apo efekte negative te ndryshme ne mjedisin perreth.

Vendosja e impiantit te prodhimit te produkteve te betonit ne kete zone eshte e pershtatshme per zhvillimin e ketij aktiviteti pasi eshte ne distance te konsiderueshme nga zonat e banuara, objektet apo veprat hidroenergjetike, etj.

Brenda sheshit jane te vendeosura:

- Impianti i prodhimit te produkteve te betonit;
- Mjediset e zyrave dhe ate higjenosanitare;
- Sheshi per depozitimin e fraksioneve te ndryshme.
- Sheshi per tharjen e produkteve prej betoni
- Sheshi per reklamimin e produkteve

Gjithashtu ne kete ambjent bejne pjese edhe hapesirat per levizjen e mjeteve, njerezve dhe siperfaqet e gjelbera, oborri i cili eshte i gjelberuar anash me bimesine karakteristike te ketyre ambjenteve.

Mbi veprimtarine

Ne objekt behet larja dhe fraksionimi i inerteve te grupit te peste duke synuar plotesimin e nevojave te tregut vendas ne fushen e ndertimit. Teknologjia e instaluar per veprimtarine e mesiperme eshte ne parametra optimal. Kapaciteti prodhues eshte 50 m3 ne dite. Produkti qe prodhohet ne kantier eshte fraksionimi i inerteve. Materiali inert dote sigurohet nga lumi Shkumbin. Impianti eshte teper eficient persa i takon perdorimit te energjise. Linja teknologjike sipas proceseve qe realizon perbehet nga 6 njesi baze.

1. Bunkeri i depozitim it te inerteve eshte stacioni i pare i material it i cili i nenshtrohet nje numri te caktuar procesesh. Ne bunker shkarkohet material inert i cili nepermjet forces terheqese gravitacionale drejtohet ne sistemin e pare te sitave.
2. Sistemi i pare i sitave eshte nje set sitash vibruese.Ketu realizohet nje ndarje fillestare grimcore e materialit inert bruto qe depozitohet ne bunker. Pjesa e fraksioneve qe depertojne ne kete system i perkasin fraksionit te reres i cili pastaj depozitohet ne vendin e caktuar ne shehin e kantierit.
3. Mulliri i coptimit dhe bluarjes se inerteve ku realizohet coptimi. Ne kazanin e mullirit.. eshte montuar nje system tubosh te cilet leshojne uje ne forme shiu. Copat shkojne ne rripin e transmisionit nr.2.
4. Transmesionikryesor i fraksioneve ted ala nga mulliri blures eshte rrip gome i cili realizon zhvendosjen ne njesine e sistemit te dyte te sitave.

5. Sistemi i sitave vibruese realizon klasifikimin perfundimtar granulometrik te fraksioneve te materialit inert qe coptohet ne mullirin e bluarjes. Ky system realizon ndarjen sipas fraksioneve dhe depozitimimin e tij perfundimtare bunkeret e ngarkimit te automjeteve.
6. Njesia e bunkerave fundor te depozitimimit perfundimtar te fraksioneve eshte agregati i fundit. Ne kete agregat i perbere nga 5 bunkere me kapacitet vellimor 20 m3 eshte realizuar perfundimisht procesi fraksionues i materialit inert.

Makineria e prodhimit te blloqeve

Pershkrim i pergjithshem

Makineria e prodhimit te bllokut vetelevizese BDA 100X100 eshte ndertuar per formimin e objekteve prej betoni te formave dhe dimensioneve te ndryshme ne varesi te kallepit te perdorur. Makineria eshte e perbere nga nje structure celiku ne te cilen jane vendosur te gjitha pjeset per funksionimin e aknerise, mekanizmat, impianti elektrik dhe hidraulik.

Betoni mbushet ne nje kove te pajisur me nje instrument qe na tregon nivelin minimal, mungesa e inerteve ndalon funksionimin automatic te makinerise. Betoni hiqet nga kova nga nje "sirtar" levizes, i cili eshte i pergjegjshem per mbushjen e kallepit, levizja ekzekutohet nga nje seri komandash te dhena ne menyre hidraulike. Para formimit te objektit (te betonit) makina pozicionon me ane te sistemit hidraulik nje pllake celiku nen kallep, pak milimetra toka. Pas mbushjes se kallepit me beton, nje sistem vibratoresh i aplikuar aty siguron nje mbushje ekselente te kallepit, ndersa nje sistem shtypes siguron kompaktesine e objektit.

Piedestrarre (kembe) special antivibruese zvogelojne ndikimin e vibrimit tek makineria.

Pas mbarimit te formimit te objektit, makineria zhvendoset ose eshte e gatshme per fillimin e ciklit nga fillimi.

Zhvendosjet e mevonshme kryhen nga rrota e pozicionuar ne mes te dy rrotave te tjera, kjo rrote e lidhur me sistemin hidraulik lejon ngritjen e makinerise, duke liruar 2 rrotat e tjera, dhe keshtu mundesohet vazhdimi i ciklit te levizjeve te metejshme te makinerise.

Parimet e funksionimit

Nje sonde e vendosur ne bazen e makinerise tregon per pranine e pengesave si p.sh (prezenca e objekteve prej betony te formuara me pare) dhe rivendos funksionimin normal te makines automatikisht nepermjet rrotes qendrore.

Makineria eshte e pajisur me dy mundesi operimi:

- Cikli automatik i punes
- Funksionimi manual



Gjate operimit ne ciklin automatic, makina eshte e kontrolluar nga programi kompjuterik elektronik PLC dhe i kontrollon te gjitha manovrat pa nderhyrjen e operatorit, i cili duhet vetem te mundesoje mbushjen e koves.

Ne funksionimin manual, operatori mund te ekzekutoje te gjitha manovrat e kerkuara me ane te komandave elektronike dhe hidraulike, te vendosura ne tryezen e komandave te makines.

Ñ **Produktet kryesore te impiantit te prodhimit te betonit**

Kompania "SINAMETA" SHPK ne linjen e vet te betonit prodhon tre produkte kryesore me prejardhje betoni. Seicili nga produktet ka perberje te cilesore te njejte, por ne varesi te receptures se lendeve te para prodhohen tre lloje kryesore produkti qe jane: Bllloqe, Tuba dhe Bordura,etj

Prodhimi i ketyre produkteve kryesore te betonit behet ne baze te porosive apo kontratave qe kompania ka nga klientet e saj. Produktet e betonit transportohen me kamiona te posatshem qe jane te mbuluar karrocerin per ne vendin ku perdoret.

Ñ **Depozita e lendes se pare**

Ne impiantin e prodhimit te produkteve prej betoni, jane te instaluar depozita ku depozitohet lenda e pare (inerte dhe rere).

Depozitat jane te pajisura me transportier, i cili vendoset ne pune me ane te rrulave, duke bere te mundur peshimin dhe recepturen e inerteve.

Ñ **Kova e perbashket**

Kova e perbashket e cila ndodhet e zhytur ne nje thellesi ku hidhet lenda e pare e pergatitur sipas receptures. Me ane te kavove, realizohet dergimi i lendes se pare nga depozitat e inerteve ne betoniere, ku dhe realizohet procesi i prodhimit te betonit.

Ñ **Betoniere**

Betoniera eshte e ngritur nga toka ne nje lartesi, per te lejuar nje perzierje me te shpejte te pastes se betonit. Gjithashtu ajo eshte e pajisur dhe me nje zgare e cila eshte e arritshme me ane te shkalleve me qellim komandimin, kontrollin dhe sherbimin e saj ne rast avarie.

Betonierja rezlizon procesin e perzierjes se lendeve te para inerteve + reres + cemento + uje, sipas receptures se produktit te parafabrikuar qe eshte parashikuar te prodhohet.

Miksimi i lendeve te para realizohet nepermjet rrotullimin e thjeshte dhe dopio te lopatave te miksuesit, te pajisura me shpatulla qe mbulojne te gjithe kazanin e betonieres duke realizuar nje perzierje te homogjenizuar te konglomerateve. Ne fund dhe ne faqet anesore te betonieres montohen unaza me perberje hekuri, duke rritur rezistencen e ferkimit te lopatave me kazanin e betonieres. Shkarkimi i betonit realizohet nepermjete pistonave hidraulik, te cilet bejne rrotullim e kazanit te betonieres.

Ñ **Vibruesi i tubave**

Vibruesi i tubave sherben per te realizuar vibrimin e tubave te dimensioneve te ndryshme, me qellim arritjen e bashkimit grimcave te betoni duke hequr ajrin qe ndodhet brenda mases se prodhuar, duke ulur ne kete menyre porozitetin tubave, pra marrjen e produkti me rezistence me te larte.

Ñ Sillosi i cimentos

Sillosi i cimentos sherben depozitimn e lendes se pare cimento. Nga sillosi i cimentos me ane te nje elektromotori me thithje realizohet dergimi i cimentos per ne betoniere nepermjet nje tubi me gjatesi 8 m dhe diameter 20 cm, i cili realizon shkarkimin e cimentos ne peshore. Tubi i shkarkimit eshte i pajisur me nje valvur sigurie.

Ñ Procesi i prodhimit

Per prodhimin e produkteve te betonit perdoret material lende e pare rere dhe granil. Rera dhe granili mbahen ne depozita te vecanta. Rera dhe granili del ne fund te depozites dhe me ane te transportierit te perbashket qe realizon peshimin dhe recepturen, me pas kalojne ne koven e perbashket, e cila e dergon materialin e perzier ne betoniere.

Nga sillosi i cimentos me ane te nje elektromotori me thithje realizohet dergimi i cimentos per ne betoniere nepermjet nje tubi **me gjatesi 8 m dhe diameter 20 cm, i cili realizon shkarkimin e cimentos ne peshore.** Tubi i shkarkimit eshte i pajisur me nje valvur sigurie.

Dergimi i ujit realizohet me anen e nje elektropompe te vogel, sipas kerkesave te receptures. Materiali (rere dhe granil) dhe cimento i futur ne betoniere perzihet, deri ne marrjen e receptures perfundimtare per prodhimin e produkteve prej betoni.

Pergatitja e receptures, peshimi i lendeve te para e deri ne perfitimin e produktit perfundimtar eshte nje proces i automatizuar qe kontrollohet nga puti i kontrollit ne kullen e kontrollit. Levizja e lendeve te para relaizohet nepermjet sistemve te mbullura ne menyre qe te shmangen krijimi i pluhrave nga aktiviteti i linjes se prodhimit te produkteve prej betoni .

Pamje nga proceset dhe impiantet e instaluara



Makinerite e prodhimit

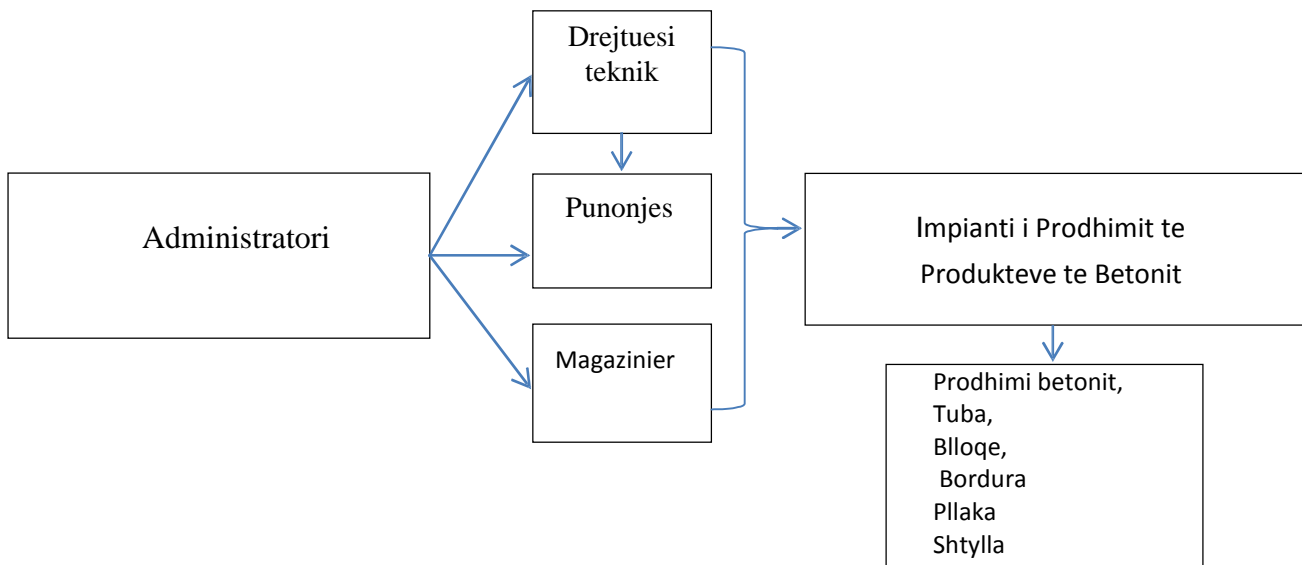


Ñ Ndërtimi i linjës elektrike

Në varësi të llojit të impiantit dhe fuqisë së instaluar është zgjedhur edhe fuqia e transformatorit të kabinës elektrike. Aktualisht rrejtja e shpërndarjes së energjisë elektrike është në gjëndje mjaft të mirë dhe kuadri elektrik është i plotësuar. Objekti, Magazina, Impianti prodhimit të produkteve të betonit në të gjitha ambientet e tyre janë pajisur me kasete të shpërndarjes së energjisë elektrike.

Menaxhimi i instalimit bëhet nga një staf i kualifikuar dhe trajnuar për të operuar dhe për të ushtruar aktivitetin e prodhimit të produkteve të parafabrikuara prej betoni, për të cilin shoqëria "SINAMETA" SHPK operon në tregun rajonal. Për zhvillimin e aktivitetit të kësaj shoqëria konform të gjitha rregullave, teknike, tatimore, fiskale dhe atyre mjedisore, është organizuar puna në mënyrë të tillë që të funksionojë në formën e një organogramme për realizimin sa më eficient dhe të suksesshem, e cila tregon mënyrën e funksionimit, ndarjen e detyrave dhe përgjegjësitë të secilit.

Pak a shumë hierarkia dhe rrjedhja e autoritetit tregohet në këtë skemë të thjeshtë ku çdo gjë varet drejtpërdrejtë nga Administratori dhe nga aksioneri i vetëm i kompanisë.



Detyrat dhe Përgjegjësitë

- Hartimi dhe Zbatimi i Planit të Menaxhimit të Mjedisit
- Menaxhimi i Prodhimit/Instalimit
- Sigurimi Teknik
- Hartimi dhe Zbatimi i Planit të Monitorimeve

- **Plani i menaxhimit të mjedisit**

Çdo veprimtari e rëndësishme që kryhet në marrëdhënie me mjedisin, duhet të parashikojë në projektin e saj edhe Planin e Menaxhimit të Mjedisit (PMM), qëllimi i të cilit është parandalimi, minimizimi dhe mënjanimi i ndikimeve negative ndaj mjedisit të veprimtarisë që propozohet të kryhet.

Kualifikimi i personelit dhe masat mbrojtëse të përgjithshme. Duhet theksuar që menaxhimi mjedisor është në interes të të gjithëve kundrejt plotësimit të kërkesave. Duhet të zhvillohet një menaxhim mjedisor i detajuar dhe një program trajnimi.

Përbërësit kryesorë të këtij programit për menaxhimin e mjedisit do të ndërthuren si më poshtë:

- Informacion i përgjithshëm;
- Mirëkuptim i informacioni të përgjithshëm i konceptit të qëndrueshmërisë dhe arsytet për një menaxhim mjedisor të mirë;
- Përdorimi i pajisjeve/aparatura të Certifikuara sipas Standartit Europian dhe Kolaudimi
- periodik i pajisjeve/aparaturave nga ekspertë të specializuar.
- Respektimi i orareve të punës brenda zonës ku zhvillohet veprimtaria
- Respektimi I masave teknike të punonjësve, sipas rregullores së brëndshme.
- Diferencimi dhe menaxhimi i mbetjeve të gjeneruara nga kompani të licensuara
- Zhurmat do të jenë të përkoshme dhe tepër të ulëta duke respektuar nivelin e lejuar të zhurmës, sipas Udhëzimit Nr.8, dt 27.11.2007 “Për nivelet kufi të zhurmave në mjedise të caktuara”.
- Mirëkuptimi i potencialit të ndikimeve ambientale, që mund të priten nga faza kryesore e zhvillimit të aktivitetit;
- Funksionimi;
- Arsyet për propozimin e masave zbutëse;
- Vendosja në zinxhir e përgjegjësive dhe vendim marrja;
- Trajnime specifike;
- Monitorimi i cilësisë ajrit;
- Kriteri për vendosjen e stacioneve monitoruese;
- Metodologjitë që duhen përdorur për fushën e marrjes së mostrave;
- Trajnime në përdorimin e pajisjes dhe teknikat korrekte për ruajtjen e mostrës;
- Trajnim në laborator dhe rëndësia e cilësisë së sigurisë dhe metodat e kontrollit të cilësisë;
- Trajnim në gjetjen e mospërputhjes së situatave dhe procedurat që duhen ndjekur;
- Kërkesat e mjeteve që do t’ju kryhet shërbimi;

Plani i Përballimit të Emergjencave

Shoqëria "SINAMETA" SHPK Sh.p.k. në veprimtarinë e saj, për aktivitetin "Prodhimin e Produkteve të Betonit", detyrohet të planifikojë, të organizojë dhe të realizojë me shpenzimet e veta dhe të shtetit shërbimet për përballimin e emergjencave civile në zonën ku zhvillohet veprimtaria.

Shoqëria ka për detyrë:

- Të hartojë plane për situatat e emergjencës civile dhe të zbatojë masat parandaluese në zonën e tyre të veprimtarisë.
- Të njoftojë personelin si dhe autoritetet e bashkisë ose të komunës për një rrezik imediat.
- Të organizojë, kur është e nevojshme, evakuimin e të punësuarve të tyre dhe të venë në veprim shërbimin e tyre në përgjigje të një situatë emergjence në zonën e tyre të veprimtarisë.
- Të sigurojë trajnimin për të punësuarit.

Emergjencat në këtë objekt, mund të vijnë nga këto shkaqe:

- **Sigurimi teknik dhe mbrojtja në punë**

Objekti është i ndërtuar me planimetri të rregullt dhe ka respektuar kriteret teknike për funksionimin normal të tij. Ai ka sipërfaqe të mjaftueshme për kryerjen e proceseve të, operimit dhe funksionimit normal të instalimit, të lëvizjes së lirë të punonjësve, magazinimin e lëndës së parë, disponon hapësira të mjaftueshëm për parkim, për të përballuar fluksin e ngarkim-shkarkimit të produktit dhe të klientëve, etj. Sistemi i matjes e kontrollit të pajisjeve dhe instalimit, sinjaleve të alarmit dhe lëvizjeve të lëndës së parë në impiantin e prodhimit të produkteve prej betonit.

- Sistemi i matjes së kontrollit automatik të pajisjeve të makinerive, sinjalistikës si dhe të lëvizjes së lëndës së parë në impiantin e prodhimit të produkteve prej betonit, do të shërbejë për të ditur në çdo kohë gjendjen e instalimit gjatë proceseve që zhvillohen në impiant, si dhe sasinë e hyrjes dhe daljes së tyre, të cilat do të pasqyrohen në aparatet mates të kontrollit, që janë pjesë përbërëse e instalimit në panelin e kontrollit, e cila do të mbikqyret gjatë gjithë ciklit të punës. Aparaturat janë me sistem modern elektronik dhe të integruara në instalim.

- **Evakuimi i detyruar i njerëzve në rast zjarri**

Pozicioni i objekteve/instalimeve përbërëse të impiantit të prodhimit të produkteve të betonit, sipas destinacionit që ato kanë, është i tillë që jo vetëm respekton largësitë e mbrojtjes nga zjarri, por në rast zjarri është i zgjidhur edhe evakuimi i detyruar i njerëzve dhe mjeteve prej tyre.

- **Rënia nën tension**

Duke u nisur nga specifika që ka puna, është marrë në konsideratë edhe mbrojtja nga rënia nëntension e pajisjeve dhe e personelit që punon aty.

Dhe për këtë rast janë parshikuar veprimet e menjëhershme që do të kryhen.

- **Nga tërmetet**

Zona është e studiuar nga ana sizmike dhe bazamentet ku janë instaluar pajisjet dhe impianti, nuk përbëjnë rrezik për tërmetet. Kështu në rast tërmeti do të kishim vetëm lëkundje të tokës dhe nuk do të paraqesë rrezik për instalimin, objektet, personelin dhe për mjedisin përreth aktivitetit.

- **Nga përmytjet**

Sheshi i objektit ku është instaluar impianti, për ushtrimin e aktivitetit të prodhimit të produkteve të parafrabruara prej betonit është i mbrojtur nga përmytjet.

Përreth objektit ekzistojnë kanale të mëdha drenazhuese për kullimin e ujrave të shiut.

- **Menaxhimi i prodhimit**

Për mbrojtjen e instalimit nga bllokimi apo avaritë e ndryshme teknike rënia nën tension, rënia e zjarrit, bllokimi i impiantit/makinerive nga papastërtitë e lëndës së pare, lëvizja e punonjësve dhe mjeteve të transportit të brendshëm, etj janë marre keto masa:

- Përreth impiantit të prodhimit të produkteve prej betoni ruhet distance e sigurisë prej 1.5 m, e cila është vizuar me vijë të verdhë, përgjatë këtij perimetri lëvizin vetëm drejtuesit teknik të impiantit dhe drejtuesi i panelit tekontrollit.
- Percaktimi i vend-parkimit të automjeteve si dhe pajisja e vend parkimeve me sinjalistiken perkatëse. Është instaluar sistem i ujitjes për mjedisin përreth (varet dhe nga hapësira e planifikuar për gjelberim si dhe pozicioni që ato kanë) si dhe lagja me uje e rrugicave të brendshme gjatë periudhës Maj-Tetor, ujrave të pastrimit do të shkarkohen në rrjetin e brendshëm të kullimit dhe nga aty në rrjetin e kryesor të kanalizimeve të zonës, këto ujra nuk janë të ndotura më lëndë me përbërje të rrezikshme.
- Brenda objektit kryhet menaxhimi i mbetjeve të ngurta, të cilat janë; lende të aballazheve,
- letra-kartona, qelqë, si dhe lende organike të prodhuara nga punonjësit ku këto mbetje depozitohen në vendin e caktuar nga Njësia Vendore ku janë vendosur kosha selektive. Mbetjet e ngurta urbane të prodhuara, depozitohen në kosha brenda territorit të shoqërisë me volum 1 m³ prej ku me pas merren nga mjetet e pastrimit të komunes, për të dërguar në vendepozitim të caktuar prej tyre. Sasia e mbetjeve urbane të gjeneruara nga punonjësit është 0.4kg/dite për person.
- Rrjeti elektrik që furnizon impiantin me energji elektike është i tokëzuar dhe i gjithë sistemi është i lidhur me kutinë qëndrore të shpërndarjes e cila është e siguruar me celësin e sigurisë, për çfarëdo lloj avarie të mundshme.
- Lënda e pare (reres gurit, reres së lumit, granil 1, granil 2) transportohen me anën e transportierit, drejt koshit të përbashkët dhe nga aty drejt betonieres (miksuesi) së recepturës për perzierjen e inerteve. Furnizimi me lëndë të pare bëhet periodikisht, gjatë gjithë kohës së

funkcionimit te impiantit. Ndersa per prodhimin e betonit lenda e pare hidhet ne depozite dhe silloset e cimentos.

- Paisjet e reja jane me te avancuara dhe nje sere veprimesh i kane te automatizuara duke shmengur keshtu nderhyrjen e punonjesve dhe te punuarit prane tyre, per vec te tjerash shoqeria ka disa rregulla strikte te cilat zbatohen me rigorozitet per mos nderhyrjen ne makineri gjate punes, stakimit te energjise para fillimit te kontrollit apo mirembajtjes e remontit te tyre, etj.
- Produkti përfundimtar me perberje betoni, sistemohet ne sheshin para impiantit, ku dhe kryhet procesi i tharjes së produkteve per nje kohe prej 7 ditesh dhe me pas behet ambalazhimi i blloqeve ne paleta.

- **Sigurimi teknik në proceset e punës**

Zbatimi i normave të rregullores së teknikës së sigurimit

Gjatë ushtrimit të aktivitetit për prodhimin e produkteve te betonit subjekti mban parasysh që problemet e sigurimit teknik dhe të mbrojtjes në punë janë më të rëndësishmet dhe më të mprehta dhe kërkojnë vlerësim serioz.

- Para se gjithash në të gjitha operacionet jane punësuar specialist me eksperience pune në kryerjen e proceseve të ndryshme të përdorimit të instalimit.
- Rregullore e Teknikës së Sigurimit, nga ana e drejtuesit teknik të drejtimit te operacioneve,
- zbatohet në çdo proces pune të përcaktuar në plan organizimin e kryerjes së punimeve të hartuar nga ai dhe të miratuar nga drejtuesit e firmës.
- Plan organizimi i punimeve hartohet para fillimit të cdo operacioni te funksionimit te impiantit
- Plan organizimi i punës hartohet nga drejtuesi teknik i punimeve
- Drejtuesi teknik i punimeve ose personi i ngarkuar ben kontrollin teknik dhe azhornimin e saktë të punimeve të cdo lloji për të cilat subjekti eshte licensuar.
- Rradha e kryerjes se veprimeve përcaktohet hollesisht në planin e masave tekniko organizative dhe eshte i miratuar nga përfaqësuesi i shoqërisë.
- Në këtë plan tekniko-organizativ masat e teknikes së sigurimit zenë vendin kryesor.
- Drejtuesi teknik i punimeve kryen instruksione të rregullta mujore e tre mujore , ku trajtohen tema të vecanta për të gjitha profesionet dhe operacionet qe zhvillohen brenda instalimit per prodhimin e produkteve te betonit.
- Kujdes i vecantë tregohet në krijimin e kushteve të punës , pastrimit të objektit dhe instalimit dhe monitorimit te parametrave mjedisore, etj.
- Kujdes i veçantë i kushtohet ruajtjes dhe mbrojtjes së mjedisit të zonës

- **Plani i Monitorimeve Mjedisore**

Monitorimi i burimeve natyrore, ajrit, ujit, tokës, shkarkimeve etj, kryhet sipas disa kriterëve shkencore përsa i përket vrojtimeve, mbledhjes dhe analizave të mostrave. Ai synon në mbledhjen e të dhënave

për të vrojtuar dhe parashikuar rolin e faktorit njeri dhe natyror në ndryshimet e mjedisit, ku ai është aktiv.

Monitorimi i cilësisë së mjedisit mbetet një ndër çështjet parësore. Monitorim është procesi i zbulimit të ndryshimeve nëse do të ndodhin, përcaktimit të drejtimit dhe i matjes së shtrirjes së tyre. Prosesi i monitorimit do të përqëndrohet në të gjithë fazat e zhvillimit të projektit dhe fokusohet në aktivitet që gjenerojnë ndikime negative në mjedis në efektet e këtyre ndikimeve dhe në zbatimin e masave për zbutjen e tyre. Monitorimi do të kryhet nga vetë investori dhe në rast të pamundësisë teknike për realizimin e tyre do të kërkohet bashkëpunim i subjekteve të specializuara për fushat përkatëse. Verifikimi i monitorimit apo auditimit do të organizohen nga institucionet administrative si AKM-ja, Ministria e Mjedisit, ISHMPU etj.

Administratori

Ardian Sinameta

