

APLIKIMIN PËR LEJE MJEDISI TË TIPIT B

Emri i Kompanisë: **IMS GROUP**
Statusi Ligjor : **Aktiv**
Ortaket/ Aksionerët e Kompanisë: **Alban Zusi, Entela Zusi**
(sipas Ekstraktit të lëshuar nga QKR)

Adresa e zyrës qendrore të Kompanisë: **ish Fabriken e Peshkut, Zona Industriale, lagja**

Skenderbeg, Lezhe
Numri i rregjistrimit të Kompanisë(NIPT) **K98308502P**

1.PERSHKRIMI I AKTIVITETIT

1.1.1 Te pergjithshme

Aktiviteti ne vleresim do te konsistoje ne proceset e perpunimit, pastrimit, konservimit dhe paketimit te peshkut per prodhimin e konservave nga lendet e para te prodhimeve dhe perpunimit aktiv te zorreve natyrale kryesisht te derrit, qingjit, kalit dhe gjedhit.

Aktiviteti ne vleresim kryesisht do te punoje si "Fason", ose me emertimin "Perpunim aktiv", duke nenkuptuar blerjen e produktit nga vende te tjera, perpunimin sipas kerkesave specifike dhe shitjen e tij perseri per logari te porositesit.

1.1.2 Qellimi I aktivitetit

Projekti ne vleresim do te jete nje aktivitet i industrise ushqimore ku sipas kerkesave punohet per perpunimin e produkteve te peshkut dhe zorreve natyrale per llogari te kompanive te huaja. Qellimi I ketij aktiviteti do te jete funksionimi pa krijuar probleme me mjedisin dhe komunitetin ose minimizimin e tyre. Aktiviteti do te ndahet ne dy sektore te cilat jane:

- **Perpunimin e peshkut acuge** per prodhimin e konservave sipas porosise se klientit
- **Perpunimit aktiv te zorreve natyrale** kryesisht te derrit, qingjit, kalit dhe gjedhit.

Procesi i punes se perpunimit te peshkut do te konsistoje ne larje e peshkut, centrifugimi ose tharja, filetimi , kontrolli I cilesise, peshimi dhe amballazhimi dhe standartizimi. Procesi i punes se perpunimit te zorreve natyrale do te konsistoje ne nxerrjen nga fucia, shkriposja ne vaska uji, kalibrimi me ajer ose me uje, seleksionimi I copave te demtuara ose e pjeseve te panevojshme. Aktiviteti I shoqerise IMS GROUP shpk do te zhvillohet ne nje stabiliment perpunimi ne ish Fabriken e Peshkut, Zona Industriale, lagja Skenderbeg, Lezhe pas nenshtrimit te nje konstruksioni.

1.1.3 Objektivat e aktivitetit

Objektivi I pare i ketij aktiviteti do te jete te identifikojë ndikimet e mundshme negative mjedisore ketij instalime te cilat jane:

- Shkarkimet ne ujera nga procesi teknologjik

- Emetimet ne ajer dhe zhurmat
- Ndikimi ne flore/faune
- Mbetjet e gjeneruara nga procesi teknologjik
- Ndikime social-ekonomike
- Ndikim ne cilesine e jetes ne qendrat e banuara
- Ndikim ne rritjen e trafikut rrugor
- Ndikim ne peizazhin e zones

Objektivi I dyte I ketij aktiviteti eshte do te jete gjetja e alternativave qe jane me miqesore me mjedisin.

1.1.4 Informacion mbi vendndodhjen e aktivitetit

Zona ku do te zhvillohet aktiviteti I kompanise "IMS group" shpk eshte ne nje stabiliment perpunimi ish- Fabrika e Perpunimit te Peshkut, Zona Industriale, Lagja Skenderbej, Lezhe Siperfaqja totale e prones eshte 2314 m² dhe eshte i ndare ne dy pasuri ne zonen kadastrale 8631, te cilat jane 11/42- ND, 11/51.

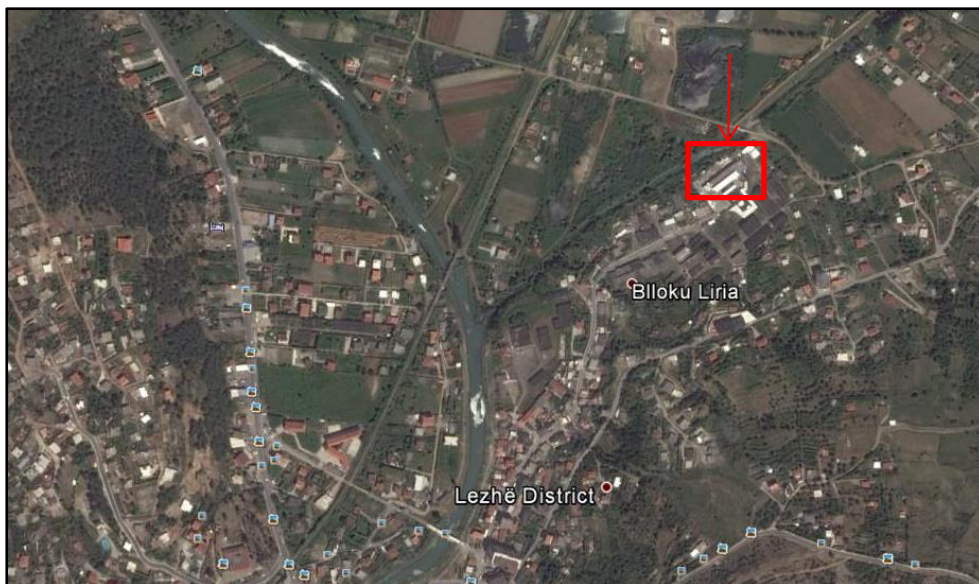
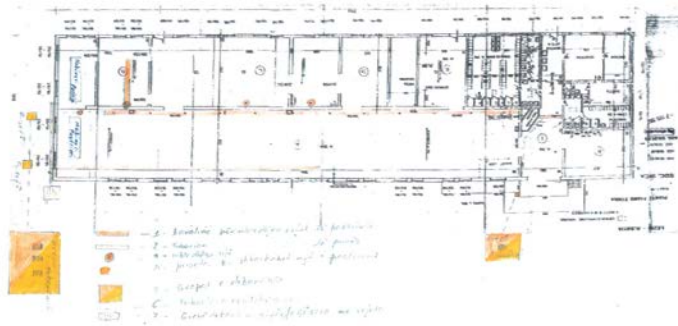
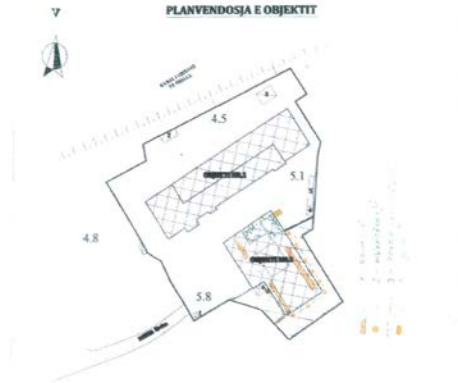


Fig.1 Vendodhja e objektit ne lidhje me rajonin dhe zonen industrial

Koordinatat e subjektit IMS GROUP praqiten ne tabelen e meposhtme.

Pikat	X	Y
1	4387709.15	4627374.89
2	4387748.07	4627399.73

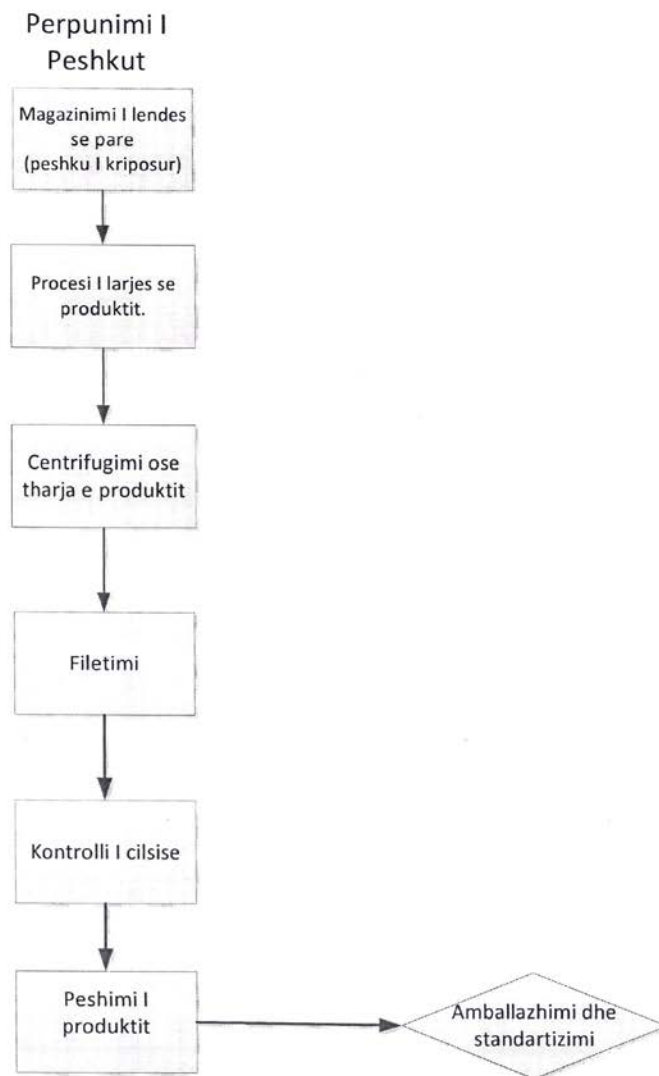
3	4387837.46	4387748.74
4	4387813.30	4629411.10



1.1.4 Subjekti kerkues

Subjekti "IMS GROUP" Sh.p.k, eshte nje subjekt privat i regjistruar prane Qendres Kombetare te Regjistrimit (QKR) me Numer Identifikimi (NIPT): K98308502P me perfaqesues ligjor Z.ALBAN ZUSI

1.1.5 Pershkrimi I proceseve teknologjike te perpunimit te peshkut



Procesi teknologjik konsiston ne perpunimin e peshkut Acuge i cili realizohet ne nje objekt qe do te konstruktohet pikerisht per kete qellim. Lenda e pare vjen nga Argjentina, Kroacia,

Spanje dhe nje sasi e vogel nga Shqiperia. Kapaciteti perpunues do te jete 1000-1500kg ne dite peshk I kriposur.

Objekti ne perberje te tij ka:

- Reparti i perpunimit te peshkut
- Siperfaqet magazinuese te produktit te kriposur te prodhimit
- Dhoma frigoriferike
- Sektori i larjes se peshkut
- Dhomat e veshjeve, banjove dhe dusheve
- Zyrat

Ndersa jashte objektit ne ambiente te vecanta ndodhen:

- Dhoma e gjeneratorit
- Impianti i ujerave te larjes
- Vaska dekantuese
- Parkingu

Lenda e pare qe eshte peshku do te merret nga importi sipas dokumentacionit perkates shoqerues. Peshku si lende e pare eshte i kryposur qe ne destinacion.

Procesi I filetimit te peshkut eshte procesi me I rendesishem, I cili kalon neper disa faza qe duhen ndjekur me kujdes, qe nga magazinimi I lendes se pare deri te ambalazhimi I produktit te gatshem.

Hapi I pare: Magazinimi I lendes se pare (peshku I kripur)

Para mberritjes se lendes se pare ne magazine behet pregatitja e vaskave me uje te kripur (shellire), ku raporti I perqendrimit kripe uje duhet te jete 22-24%. Kjo behet per te zevendesuar shelliren e derdhur gjate transportit te peshkut, si rrjedhim duhet te mbushen fucite me shellire ne ate nivel qe ka qene ne magazine dalese re eksportuesit. Temperatura e ruajtjes eshte 5-8°C

Hapi I dyte: Larja e peshkut

Ky eshte procesi me i rendesishem gjate te cilit sasia e ujit te kripur qe duhet te kemi ne dispozicion eshte shume e madhe, sepse te gjitha vaskat (4 vaska) e parapregatitura duhet te jene me uje te kripur me koncentrim 14-25%, uji i te cilave nderrohet cdo 1 ore. Gjate procesit te larjes sasia e ujit te kripur te shpenzuar ne nje dite normale pune ku prodhohen 700 kg fileto eshte rreth 12 000 litra ne dite dhe kripa qe duhet per pregatitjen e kesaj sasive uji te kripur eshte rreth 2 800 kg. Sasia e kripes se shpenzuar per 1 kg filet te prodhuar eshte 4 kg

Hapi I trete: Centrifuga ose tharja

Pas pastrimit te bere , peshku vendoset ne peceta te pastra me nje rregull te caktuar, shtrire mire ne menyre qe gjate centrifugimit te mos demtohen e shkaterrohen.

Peshku I nenshtrohet procesit te tharjes per te larguar lageshtiren e tepert qe e ka marre gjate procesit te karjes me uje te ngrohte. Centrifugimi konsiston ne largimin e lageshtires se tepert , ne menyre qe gjate procesit te filetimit te mos kemi demtim te filetose se peshkut. Centrifugimi zgjat 1-5 min me qellim nxjerrjen e peshkut sa me te thare me nje mbetje lageshtie 45-50%.

Hapi i katert: Filetimi

Pasi peshku i kripur eshte thare dhe % e lageshtires eshte brenda parametrave, vjen procesi i filetimit, i cili eshte nje proces qe kryhet vetem me dore ne menyre qe cilesia e filetose te jete sa me e mire.

Ky proces konsiston ne fshirjen e peshkut ne anen e jashtme te tij per te eleminuar cdo luspe apo mbetje, me pas ne prerjen e bishtit, pjeses se barkut e te halave me te dukshme . Me pas vazhdojme me hapjen e peshkut ne pjesen e kurrizit duke e shoqeruar me dore te gjitha fileton deri ne perfundim te ketij procesi. Gjate ketij procesi dalin si mbetje halat, kurrizi dhe si bishti i peshkut . Gjate ketij procesi duhet patur kujdes qe peshkut ti hiqen me kujdes luspat e mbetura dhe forma e filetose te jete e plote ,pra te mos jete e copetuar.

Hapi i peste: Kontrolli i cilesise

Gjate gjitha procesit te filetimit, filetuesit jane nen kontrollin e vazhdueshem te kontrolloreve te cilesise. Me aprovimin e tyre peshku i filetuar kalon ne procesin e peshimit.

Hapi i gjashte: Peshimi

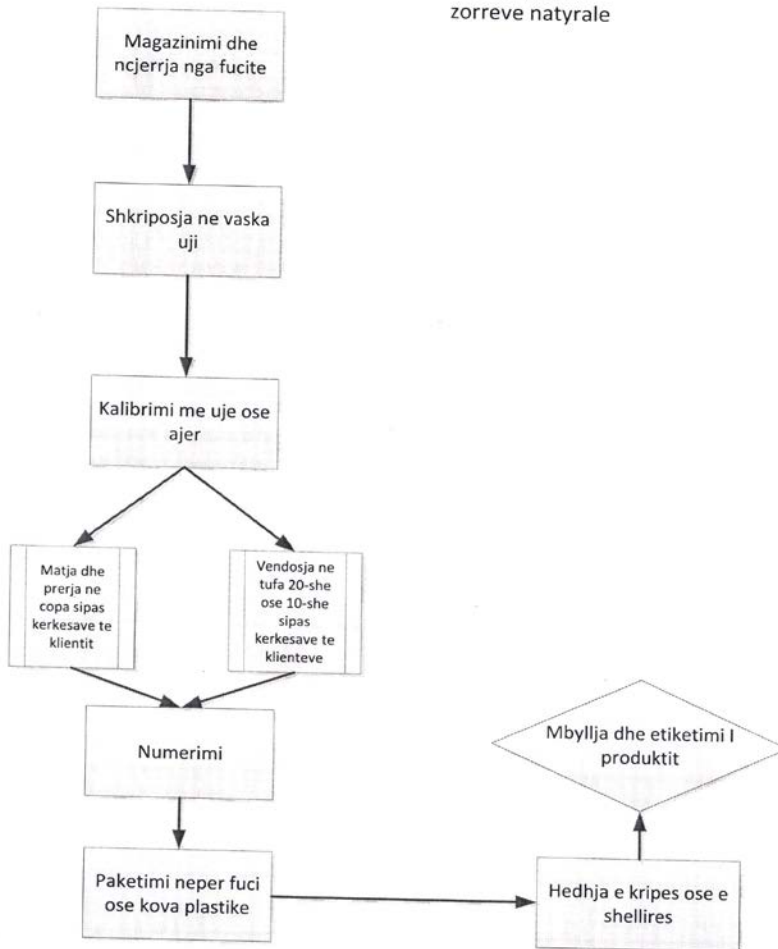
Pas perfundimit te kontrollit te cilesise i gjitha peshku I filetuar kalon ne peshim individual, edhe gjate kesaj faze behet selektimi i punes brenda parametrave te percaktuar dhe pjesa tjeter e cila nuk permbush keto parametra kthehet per ripunim.

Hapi i shtate: Ambalazhimi dhe standartizimi

Produkti i peshuar (fileto) i nenshtrohet nje tjeter peshimi, kete here I standartizuar ne varesi te porosive te klientit. Format e ambalazhimit jane te ndryshme ne varesi te kerkeses se klientit. Fileti i peshkut mund te ambalazhohet ne kova plastike ose ne vazo qelqi te permasave te ndryshme. Ne keto raste ne cdo e njesi te ambalazhuar do ti hidhet nje sasi e caktuar vaji per ti ruajtur nga prishja.

1.1.6 Pershkrimi I proceseve teknologjike te perpunimit te zorreve active

Perpunimi I
zorreve natyrale



Procesi teknologjik do te konsistoje ne perpunimin e zorreve natyrale i cili realizohet ne nje objekt qe do te rikonstruktohet pikerisht per kete qellim .Lenda e pare do te vije nga Austria, Italia , Irlande,Rumani , Pakistan dhe Indi. Kapaciteti perpunues d te jete 100 - 150 ton ne muaj I cili do te vije me bidona plastike I vendosur ne shellire.

Ne menyre me te hollesishme perpunimi i zorreve natyrale do te ndjeke rrugen si me poshte:

Zorret do te vijne nga vendet e origjines ne fuci plastike me shellire te shoqeruar nga dokumentacionet perkatese.

Proceset teknike te prodhimit te zorreve natyrale

-Nxjerrja nga fucite

- Shkriposja ne vaske uji

- Kalibrimi me ajer,
- Kalibrimi me uje,
- Seleksionimi i copave te demtuara apo e pjeseve te panevojshme si dhjamra etj
- Matja, prerje e copave sipas kerkeses me gjatesi 25 cm deri 70 m ose me shume
- Vendosja ne tufa me 10 copeshe sipas kerkesave te klienteve.
- Kriposja
- Lidhja e copave me spango duke formuar vargje
- Prerja e vargjeve
- Numerimi
- Lidhja ne tufa 25 cope (ose sipas kerkeses)- sipas gjatesive dhe kalibrave te ndryshme
- Paketimi ne fuci
- Hedhje e shtresuar e kripes dhe e shellires.
- Mbyllja e fucise dhe etiketimi.

Zorre natyrale ne gjendje te thate

Zorret e thata vijne te paketuara ne thase lini. Fillimisht behet seleksionimi sipas cilesise duke hedhur zorret qe rezultojne te demtuara nga kontrolli vizual. Me pas cdo cope me gjatesi deri ne 1.5 meter pritet ne dy ose tre copa me gjatesi nga 35 cm deri 60 cm. Pjesa qe ngelet pas prerjes eshte skarcitet. Pas prerjes copat qepen nga njera ane, duke krijuar nje sasi tjeter skarciteti. Me pas zorret e thata i nenshtrohen procesit te rehidratimit duke u trajtuar me uje, solucione e kripe per 2 deri ne 3 dite, me pas i nenshtrohen perpunimit njesoj si zorret e tjera natyrale. Solucionet qe perdoren ne kete proces jane: soda kaustike: 1 00-120 kg per I ton produkt perfundimtar, uje te oksigjenuar 16 litra deri ne 20 litra per I ton produkt perfundimtar dhe acid acetik 40-45 kg per I ton produkt perfundimtar, kripe 350-450 kg per nje ton produkt perfundimtar. Ne perfundim te procesit per realizimin e nje tonelate produkt perfundimtar te kriposur dhe te pakeluar rezulton t qe pesha e produktit perfundimtar te perftuar eshte rreth 3 deri 4 here me shume se pesha fillestare per shkak te lageshtise qe fiton gjate perpunimit produkti , si dhe per shkak te kripes se perdorur per konservim tashme qe produkti eshte ne gjendje te njome.

Zorre natyrale te cilat zhvishen

Ne raste te vecanta kur gjate perpunimit behet procesi shtese i zhveshjes teresore te cipes se brendshme te zorres, rezja e produktit ne gjatesi eshte deri ne 160 % per shkak te zgjatjes se zorreve. Pesha e produktit perfundimtar eshte 30%- 50 % e peshes se produktit para perpunimit, duke patur nje scarcitet ne peshe qe varian nga 50 deri 70% te peshes fillestare. Nga ky scarcitet 50%-65% jane mbetje e ngurte dhe 35%-50% yndyre e dhjamra te parikuperueshme.

Zorre natyrale qe kruhen

Zorret natyrale te ardhura ne gjendje "grezo" i nenshtrohen procesit te kruarjes per te larguar shtresen e brendshme te tyre (mukozen), proces qe kryhet me dore apo me makineri te posacme. Nga ky proces humbja ne peshe shkon deri ne 70-80% te peshes fillestare. Pas ketij procesi fillestar vijojne proceset e tjera te kalibrimit, kategorizimit, kriposjes, matjes e lidhjes. Scarciteti gjate procesit te standartizimit varian 5-I 0% Ne total skarciteti ne peshe eshte 60%-85% nga i cili mbetje e ngurte esht 10% e scarcitetit total, ndersa skarciteti ne gjatesi 5-I 0 %.

Zorre natyrale qe thahen

Zorret natyrale te ardhura ne gjendje te njome pasi pastrohen nga dhjamrat dhe pjeset e teperta fryhen me ajer dhe lihen ne ambient per t'u thare ose thahen nepermjet nje kaldaje te posacme qe fryn ajer te ngrohte. Pasi thahen ato maten e ndahen sipas gjatesise, palosen e paketohen sipas kerkeses. Gjate ketij perpunimi shkaktohen skarcitete ne cope per shkak te seleksionimit fillestar ku copet e cara ne thertore eliminohen dhe per shkak te carjes gjate fryrjes, ku nje pjese demtohen. Skarciteti ne cope dhe ne peshe gjate ketij procesi eshte rreth 30%. Me pas gjate procesit te tharjes kemi humbje te peshes per shkak te largimit te lageshtise dhe neperfundim te procesit rezulton qe scarciteti ne cope arrin deri ne 40% ndersa pesha perfundimtare e produktit eshte 10-30 % e peshes fillestare te produktit. Mbetje fizike te ketij procesi ngelen 20-40% e peshes filestare pasi pjesa tjeter eshte firo lageshtie.

1.1.7 Disa te dhena biologjike te peshkut aciuge

Pesliku aciuge jeton ne detra tropikale e subtropikale si dhe ne zonat kalimtare. Ky peshk arrin gjatesin deri 20 cm. Ne shumicen e rasteve kapet me gjatesi 12-16 cm. Jeton ne shtresat e mesme dhe siperfaqesore detare. Ne dimer jeton ne thellesi 150- 200 m. Gjendet me shume ne ujera me temperatur nga 6 deri 28 grade celcius. Ky peshk ka periudhen e shumimit nga fundi i Majit deri ne muajin Korrik. Shumimi behet ne thellesin nga 30 deri 150 m. Para shtimit i afrohet brigjeve me thellesi nga 30 deri 60 m ku dhe behet peshkimi i tij. Ushqimi i tyre eshte kryesisht zooplanktoni dhe me pak fitoplanktoni. Te vegjelit deri ne periudhen e vjeshtes qendrojne ne brezin bregdetar dhe me pas kalojne me ne thellesi te detit. Peshku aciuge eshte me rendesi industriale. Peshkimi i tij behet me trata, vecanerisht ne periudhen e dimrit. Peshku aciuge eshte shume i shijshem, konsumohet i fresket, ne konserva, sidomos i kripur ne forme fileto. Permbajtja e yndyres arrin nga 6 deri 20 perqind. Peshku aciuge i konservuar mund te ruhet per shume vite. Ky peshk preferohet shume ne mjaft vende te BE.



Foto aciuge

1.1.8 Mbetjet e prodhuara nga aktiviteti perpunues

Veprimtaria e ketij aktiviteti do te shoqerohet me keto lloj mbetjesh:

- Mbetje te ngurta
- Shkarkime te lengeta qe jane me origjine organike.

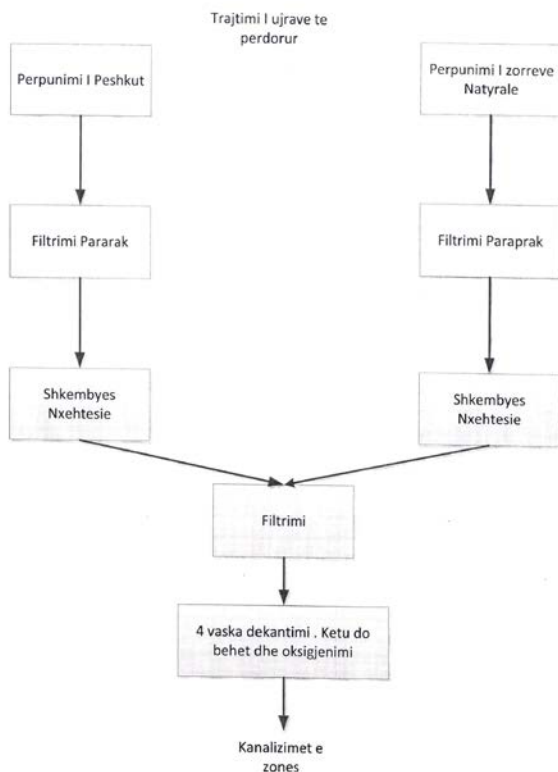
Mbetjet e ngurta

Mbetjet qe do te gjenerohen nga aktiviteti perpunimit te peshku dhe zorreve aktive do te je ne rreth **300kg ne dite** te cilat jane mbetj e organike te tilla si skeleti prej kocke, kokat e peshkuat, luspa, zorret e peshkut, copa zorresh te demtuara, dhjamrat qe hiqen gjate procesit teknologjik, cipa e brendshme dhe papasterti te tjera. Keto mbetje do te grumbullohen, paketohen dhe magazinohen ne ambjente frigoriferike ku me pas, mbetjet qe gjenerohen nga perpunimi I peshkut do te terhiqen serish nga furnitori ne baze te nje marreveshje qe ata kane. Mbetjet qe gjenerohen nga aktiviteti I perpunimit te zorreve natyrale terhiqen nga subjekte te licensuar qe realizojne riciklimin e tyre .

Nga aktiviteti i perpunimit te zorreve dhe peshkut do te gjenerohen rreth 5 kg ne dite mbetje urbane. Mbetjet e kartonave dhe plastikave grumbullohen dhe me pas do te dergohen ne qendra te specializuara te grumbullimit.

Sipas ligjeve shqiptare (Per menaxhimin e integruar te mbetjeve), subjekti qe kryen menaxhimin e ketyre mbetjeve duhet te pasiet me leje mjedisore dhe me license per plotesimin e kushteve dhe kriterëve per menaxhimin ne menyre te integruar te tyre.

Shkarkimi i ujrave te perdorur



Nga aktiviteti i shoqërisë IMS GROUP do të shpenzohet çdo ditë afërsisht 30 m³ ujë të përdorur nga larja e nënprodukteve të peshkut dhe zorreve natyrore, të cilat pasi mbledhen nëpërmjet sistemit qarkullues mbledhës të brendshëm do të kalojnë në një proces filtrimi paraprak duke u çliruar nga mbetjet e ngurta. Ky filtrim paraprak realizohet sepse shoqëria do të kalojë këto ujëra në një shkëmbyes nxehtësie me qëllim rikuperimin e energjisë termike të këtyre ujërave. Pas këtij filtrimi paraprak dhe kalimit në shkëmbyesin e nxehtësisë, ujërat do të kalojnë sërisht në një proces filtrimi ku do të bëhet një tjetër ndarje e mbetjeve të ngurta duke ndaluar kështu çdo grimcë fizike produkti për të kaluar në sistemin e shkarkimeve të zonës. Shoqëria do të ndërtojë një sistem me 4 vaska dekantimi ku do të bëhet dhe oksigjenimi i ujërave. Me pas këto ujëra do të orientohen drejt sistemit të kanalizimeve të zonës.

1.1.9 Fuqia punetore

Numri i personave që do të punësohen në këtë projekt do të jetë 220 nga zonat përreth. Funkcionet do të jenë administrate, mirembajtje, punetore, prodhimi, roje etj. Punonjësit do të

punojne 8 ore ne dite dhe 6 dite ne jave. Stafi do ti nenshtrohet trajnimeve per ceshtjet medisore dhe kontrolleve periodike shendetesore.

1.2.1 Lendet e para (uje, energji, karburant)

I gjithë objekti ka një projekt të vecantë elektrik në të cilin përfshihet instalimet elektrike me linja kabllorë të furnizimit për ndricim në të gjitha ambientet e këtij ambienti. Subjekti ka një linjë të dedikuar me tension të mesëm.

Sistemi I furnizimit me ujë është lidhur sipas një kontrate me SH.A Ujesjelles kanalizime Lezhe. Subjekti do të realizojë dhe trajtimin e ujerave të shiut me anë të një ultrafiltrimit 1/200µ. Për sa i përket gjeneratorëve ato kanë një kapacitet prej 250 KVA dhe parashikohet të punojnë 50-100 orë/vit, sasia e dieselit të konsumuar për një vit parashikohet të jetë 400-600 litra.

1.2.1 Skema e tokezimeve dhe e mbrojtjes nga shkarkimet atmosferike.

Subjekti ka një sistem tokezimi të realizuar sipas një projekti tip, për të mbrojtur makineritë të cilat punojnë me energji elektrike nga ndonjë shkarkim atmosferik dhe punonjësit e firmes. Megjithatë sygjerojmë që subjekti të marrë masa për të verifikuar për funksionim një herë në vit të gjithë sistemin e mbrojtjes nga shkarkimet atmosferike pasi është me mjaft rëndësi.

1.2.2 Masat kundër zjarrit.

Me qëllim për të siguruar një nderhyrje të shpejtë në rast zjarri, subjekti do të marrë masa për të vendosur një sistem të përbërë nga fikese me shkumë. Subjekti njëkohësisht ka realizuar dhe takime me stafin për të përballuar situata emergjente.

KAPITULLI II

2 . IDENTIFIKIMI DHE VLERESIMI I NDIKIMEVE NE MJEDIS

2.1 Metodologjia

Vlerësimi i ndikimit në mjedis i një projekti të propozuar zhvillimi është vlerësimi i ndikimeve të rëndësishme, të mundshme, të asaj veprimtarie në mjedis.

Gjatë vlerësimit të ndikimit në mjedis kryhen identifikimi, përshkrimi dhe vlerësimi në mënyrën e duhur i ndikimit në mjedis të veprimtarisë, duke përcaktuar efektet e mundshme të drejtpërdrejta dhe jo të drejtpërdrejta mbi tokën, ujin, detin, ajrin, pyjet, klimën, shëndetin e njeriut, florën dhe faunën, peizazhin natyror, pasuritë materiale, trashëgiminë kulturore, duke pasur parasysh edhe lidhjet e tyre të ndërsjellta.

Vlerësimi i ndikimit në mjedis zbaton parimin e parandalimit që në fazën e hershme të planifikimit të projektit, me qëllim shmangien apo minimizimin e efekteve negative në mjedis, përmes harmonizimit dhe përshtatjes së saj me kapacitetin bartës të mjedisit.

Ky raport hartohet mbi bazën e mbrojtjes së mjedisit dhe në funksion të institucioneve vendim-marrëse për licensimin ose jo të aktiviteteve të ndryshme.

Me mbrojtje të mjedisit do të kuptojmë veprimtaritë të cilat zhvillohen duke pasur parasysh parimet baze të mbrojtjes së mjedisit të cilat janë:

- Parimet e mbrojtjes së mjedisit
- Parimi i zhvillimit të qëndrueshëm
- Parimi i parandalimit dhe marrja e masave paraprake
- Parimi i ruajtjes së burimeve natyrore
- Parimi i zëvendësimit dhe/ose kompensimi
- Parimi i përgjegjësisë së ndërsjellë dhe bashkëpunimit
- Parimi "Ndotësi paguan"
- Parimi i së drejtës për informim dhe i pjesëmarrjes së publikut
- Parimi i nxitjes së veprimtarive për mbrojtjen e mjedisit

Mbrojtja e mjedisit nënkupton mbrojtjen e integruar të përbërësve të mjedisit nga ndotja, si veçmas, ashtu dhe në kombinim, duke pasur parasysh ndërveprimet ndërmjet tyre dhe qysh në fazën e planifikimit të zhvillimit të një territori të caktuar.

- Mbrojtja e Perbersve të mjedisit klasifikohet në:
 - Mbrojtja e ajrit
 - Mbrojtja e ujërave
 - Mbrojtja e tokës
 - Mbrojtja e natyrës
 - Ndryshimet klimatike

Ndikimet kryesore në mjedis nga funksionimi i këtij aktiviteti konsiston në vijën të përgjithshme si më poshtë:

- Ndikim në peizazhin e zonës
- Emetimet në ajër (gaze, grimca, aroma)
- Zhurmat dhe vibrimet
- Shkarkimet e lengeta
- Ndikimi në flore/faunë
- Mbetjet e gjeneruara dhe menaxhimi i tyre

- Ndikime socio-ekonomike
- Ndikim ne rritjen e trafikut rrugor

2.2 Vleresimi i ndikimit ne mjedis ne fazen e funksionimit

Mjedisi i ndikuar	Ndikimi	Shpjegim
Pejsazhi	Ndryshim i pejsazhit te zones	Nga zhvillimi i ketij aktiviteti nuk do te kete ndryshim te pejsazhit te zones sepse zona eshte e karakterit industrial (ish fabrika e perpunimit te peshkut). Zhvillimi i aktivitetit te fabrikes vijon me zhvillimin e zones ne pikpamjen industriale pa alteruar karakterin e pejsazhit.
Toke	Ngjeshje e tokes	Nuk do te kete asnje ndikim ne strukturen e tokes perreth zones se aktivitetit. Aktiviteti zhvillohet vetem ne rruge te asfaltuara dhe ne pjesen brendshme te fabrikes.
	Erozion i tokes	Nuk do te kete asnje ndikim ne erozionin e tokes perreth zones se aktivitetit. Siperfaqja e zones eshte pothuajse e rrafshet dhe e stabilizuar.
	Ndotje e tokes	Siperfaqet e aktivitetit jane te shtruara me beton dhe eshte bere orientimi i ujerat. Mbetjet e aktivitetit depozitohen ne kontenitor plastik deri ne momentin e terheqjes nga shoqerite ricikluese perkatese. Nuk kryhen depozitime ne toke te cilat mund te shkaktojne ndotje te tokes dhe ujerave nentokesore. Mundesesi te ndotjes nga shkarkime aksidentale te mjeteve te transportit te hidrokarbureve duke krijuar ndotje dhe me pas duke u shplare nga ujerat e shiut.
Uje	Ndotje e ujerave siperfaqesor	Ujerat e shiut qe grumbullohen ne sheshet e jashteme te fabrikes derdhen ne sistemin e kanalizimive te zones.
		Ujerat e larjeve kalojne ne sistemin e trajtimit dhe me pas orientohen per ne sistemin e kanalizimeve te zones. Subjekti mban nen kontroll cilesine e ujrave qe shkarkon ne mjediset ujore prites me ane te monitorimeve periodike.

		<p>Ujerat teknologjik kalojne ne sistemin e trajtimit dhe me pas orientohen per ne sistemin e kanalizimeve te zones.</p> <p>Subjekti mban nen kontroll cilesine e ujrave qe shkarkon ne mjediset ujore pritesa me ane te monitorimeve periodike.</p>
		<p>Ujerat e zeza kalojne ne grope septike ku behet terheqja nga autobote i lendes se ngurte ndersa mbetja e lenget kalon ne sistemin e kanalizimeve te zones.</p>
	Ndotje e ujrave nentokesore	Ujrat e shirave perbejne nje mundesi potenciale per ndotjen e ujrave nentokesore ne rast kur sheshet jane te ndotura.
Ajer	Emisione gazesh	<p>Emisione gazesh gjate aktiitetit do te kemi ne disa veprimtari.</p> <ul style="list-style-type: none"> - Perdorimi i gjeneratorit. - Mjetet e transportit qe sjellin lenden e pare transportojne produktin perfundimtare, mjetet e marrin mbetjet e gjeneruara nga aktiviteti, mjetet e punonjesve dhe vizitoreve.
	Aromat	Ky aktivitet shoqerohet me burim aromash por shoqeria do te marre masa per minimizimin e tyre duke perdorur detergjente cilesore ne pastrim dhe ruajtja e mbetjeve do te behet brenda ambienteve te shoqerise dhe ne kushte frigoriferike.
	Zhurme,vibrime	<p>Nuk do te kete shkaktim zhurme nga aktiviteti i shoqerise. Zhurma e vetme do te jete nga levizja e mjeteve gjate transportimit te produkteve. Kjo nuk do te kete nje frekuence te shpeshte.</p> <p>Gjithashtu zhurme mund te shkaktohet edhe nga gjeneratori vetem ne rastet e nderprerjes se energjise. Theksohet se nuk ka zona te banuara ne afersi te zones se impiantit.</p>
Mjedisi biologjik	Flora dhe fauna	Flora dhe fauna e zones nuk do te ndikohet nga aktiviteti i shoqerise . Subjekti do te realizoje trajtimin e ujrave perpare derdhjes ne mjedisin ujr prites dhe do te realizoje kontrolle periodike te cilesise se tyre.

Mjedisi human	Shqetesim te banoreve te zones	Nuk ka banesa ne afersi te zones se projektit sepse eshte nje zone ekzistuese industriale.
Menaxhimi i mbetjeve	Ndikim ne mjedisin e zones	<p>Mbetjet qe do te gjenerohen nga aktiviteti i shoqerise jane mbetje me ngarkese te larte bakterologjike te cilat jane : skeleti prej kocke, kokat e peshkuat, luspa, zorret e peshkut, copa zorresh te demtuara, dhjamrat qe hiqen gjate procesit teknologjik, cipa e brendshme dhe papasterti te tjera. Mbetjet e gjeneruara nnga perpunimi I peshkut do te terhiqen serish nga furnitori ne baze te nje marreveshje qe ata kane, ndersa mbetejet e gjenruara nga perunimi i zorreve natyrale do te trehiqen nga subjekte te leconsuar qe realizojne riciklimin e tyre .</p> <p>Mbetjet urbane do te terhiqen nga subjekte qe merren me riciklimin e tyre.</p>
Ndikimet te tjera te projektit	Ndikimet ne trafik	Zona nuk ka fluks te madh trafikku. Aktiviteti mund te ndikojne ne shtimin e trafikut te zones por megjithate ne nivele te pakonsiderueshme.
	Konsumi i energjise	<p>Energjia e perdorur eshte energjia elektrike. Gjeneratori qe funksionon me djegie te naftes do te perdoret vetem ne raste nderprje energjie.</p> <p>Shoqeria do te perdor panele diellore per prodhimin e energjise per ngrohje te ujerave qe perdoren gjate procesit teknologjik.</p>
	Siguria dhe ndikimet ne shendet	<p>Me qellim per te siguruar nje nderhyrje te shpejte ne rast zjarri, subjekti do te marre masa per te vendosur nje sistem te perbere nga fikese me shkume. Subjekti njekohesisht ka realizuar dhe takime me stafin per te perballuar situata emergjente dhe vendosjen e postera sensibilizues dhe njoftues .</p> <p>Punonjesit para se te punesohen I nenshtrohen nje vizite mjekesore dhe me pas pajisen me nje libreze shendetesore e cila leshohet nga Drejtoria e Shendetit Publik Lezhe. Investitori ka ne stafin e tij dhe nje mjek patolog I cili realizon konsulta periodike. Punonjesit e fabrikes do te pajisen dhe me uniforma pune.</p>

	Ndikime social-ekonomike	Rritje e punesimit ne nivel lokal dhe rajonal, rritje e te ardhurave te popullsisë se zones nga punesimi, rritja e eksporteve te produkteve vendase dhe rritja e nivelit te taksave qe poguan shoqeria.

Mbetjet e ngurta

Mbetjet qe do te gjenerohen nga aktiviteti perpunimit te peshku dhe zorreve aktive do te jene rreth 300kg ne dite te cilat jane mbetje organike te tilla si skeleti prej kocke, kokat e peshkuat, luspa, zorret e peshkut, copa zorresh te demtuara, dhjamrat qe hiqen gjate procesit teknologjik, cipa e brendshme dhe papasterti te tjera. Keto mbetje do te grumbullohen, paketohen dhe magazinohen ne ambjente frigoriferike ku me pas, mbetjet qe gjenerohen nga perpunimi I peshkut do te terhiqen serish nga furnitori ne baze te nje marreveshje qe ata kane. Mbetjet qe gjenerohen nga aktiviteti I perpunimit te zorreve natyrale behen nga subjekte te licensuar qe realizojne riciklimin e tyre .

Nga aktiviteti i perpunimit te zorreve dhe peshkut do te gjenerohen rreth 5 kg ne dite mbetje urbane. Mbetjet e kartonave dhe plastikave grumbullohen dhe me pas do te dergohen ne qendra te specializuara te grumbullimit.

Sipas ligjeve shqiptare (Per menaxhimin e integruar te mbetjeve), subjekti qe kryen menaxhimin e ketyre mbetjeve duhet te pasiet me leje mjedisore dhe me license per plotesimin e kushteve dhe kriterëve per menaxhimin ne menyre te integruar te tyre.

Shkarkimet e lengeta

Shkarkimet e lengeta mund ti kemi vetem ne keto momente:

- Gjate procesit teknologjik te perpunimit te peshkut
- Gjate procesit teknologjik te perpunimit te zorreve natyrale
- Gjate larjes se ambjenteve te punes

Nga aktiviteti I shoqerise IMS GROUP do te shpenzohet cdo dite afersisht 30 m³ ujra te perdorura nga larja e nenprodukteve te peshkut dhe zorreve natyrale , te cilat pasi mblidhen nepermjet sistemit qarkullues mbledhes te brendeshem do te kalohen ne nje proces filtrimi paraprak duke u cliruar nga mbetjet e ngurta. Ky filtrim paraprak realizohet sepse shoqeria do ti kaloje keto ujera ne nje shkembyses nxehtesie

me qellim rikuperimin e energjise termike te ketyre ujrave . Pas ketij filtrimi paraprak dhe kalimit ne shkembyesin e nxehtesise, ujrat do te kalojne serish ne nje proces filtrimi ku do te behet nje tjetere ndarje e mbetjeve te ngurta duke ndaluar keshtu cdo grimce fizike produkti per te kaluar ne sistemin e shkarkimeve te zones. Shoqeria do te ndertoje nje system me 4 vaska dekantimi ku do te behet dhe oksigjenimi i ujrave. Me pas keto ujera do te orientohen drejt sistemit te kanalizimeve te zones.

KAPITULLI III

3. MASAT ZBUTESE TE NDIKIMEVE NEGATIVE NE MJEDIS

3.1 - Masat e pergjithshme te propozuara per zbutjen e ndikimeve negative mjedisore

Me qellim qe te parandalohen, shmangen, minimizohen dhe kontrollohen ndikimet negative mjedisore te projektit gjate zhvillimit te aktivitetit te shoqerise IMS GROUP shpk duhet qe shoqeria te marre masat e nevojshme.

Lloji i masave per mbrojtjen e mjedisit qe do te merren ndahen ne:

1. teknike
2. organizative

Kuadri i masave teknike dhe organizative

Cfare	Si
Parandalim	<ul style="list-style-type: none"> - Instalimi korrekt i impiantit, me standarte bashkohore europiane, per trajtimi i ujrave qe gjenerohen nga procesi teknologjik - Lidhja e kontratave me subjektet e licensuar me licensat e kategorise III.1.A/B dhe III.2.B nga Ministria e Mjedisit, Pyjeve dhe Administrimit te Ujrave, per grumbullimin dhe transportimin e mbetjeve ose nga vete subjekti - Siperfaqet e subjektit te jene te betonizuara dhe te pajisura me kanale kulluese. - Kontroll periodik i gjendjes teknike te impianteve dhe mjeteve te transportit - Perzgjedhja dhe trajnim i personelit per te garantuar nje produkt perfundimtare sipas kerkesave te klienteve dhe me kushte te larta higjieno sanitare -Sigurimi I kontenitoreve qe do te perdoren per mbetjet deri ne Kohen kur te transportohen ne kompanite ricikluese. -pajisja e punonjesve me mjetet e pershtatshme mbrojtese si doreza, maska etj. - vendosja e ekstintoreve ne pika te ndryshme te fabrikes dhe trajnimi I stafit per perdorimin e tyre -vendosja e tabelave sinjalizuese ne raste emergjente te zjarrit, pikat e grumbullumit etj. - vendosja e daljeve te emergjences per kapanonin ku qendrojne

	punonjesit
Kontroll	<ul style="list-style-type: none"> - Kontroll i vazdueshem i sistemit te trajtimit te ujrave qe gjenerohen nga procesi teknologjik - analizim periodik i shkarkimeve te lengeta nga impianti i trajtimit te ujerave te fabrikes - Kontroll i venddepozitimit te mbeteje te gjeneruara nga procesi teknologjik per rrjedhje - Kontroll viziv periodik te shesheve te punes dhe kontrolli i gjendjen higjieno sanitare te vendeve te punes - analizim periodik i ujerave te shiut qe grumbullohen ne sheshet e punes.
Nderhyrje	<ul style="list-style-type: none"> - Riparim i menjehershem i difekteve dhe avarive teknologjike - mirembajtje te impiantit te trajtimit te ujerave teknologjik dhe nderhyrje ne raste avarish. - Aktivizim i menjehershem i stafit dhe mjeteve ne rast emetimesh dhe derdhjesh te pa parashikuara nga procesit teknologjik. - Pastrim i menjehershem i derdhjeve aksidentale - Njoftim i menjehershem i autoriteteve dhe njesive te specializuara ne rast emergjencash (zjarrfikes, autoambluanca) - Dezinfektimi i ambjenteve te punes
Administrim	<ul style="list-style-type: none"> - Perdorimi dhe ruajtja me pergjegjesi i te gjitha infrastruktures dhe makinave sipas skemes dhe rregullave teknologjike. - Ndarje e pergjegjesise dhe adresim i sakte per ceshtje te sigurise

Masat zbutese per mbrojtjen e mjedisit

Nr.	Ndikimi	Masat zbutese
1	Clirimi i gazeve te demshem per mjedisin	Perdorimi i impiantit ne oret me energji elektrike nga rrjeti. Kolaudimi i gjeneratorit dhe perdorim i lendeve djegese

	gjate perdorimit e gjeneratorit	cilesore.
2	Ndotja e ajerit nga dekompozimi i mbetjeve te peshkut dhe zorreve natyrale dhe perhapja e aromave te tyre ne mjedis	<p>Depozitimi i mbetjeve te gjeneruara nga procesi teknologjik ne ambientete brendshme te subjektit ne dhoma frigoriferike dhe pastrimi i siperfaqeve ne rast ndotjesh ne menyre aksidentale.</p> <p>Vendosja e sistemit te aspirimit per ambientet e punes. Sistemet e aspirimit te jene te pajisur me filtra per largimin e aromave te pakendeshme perpara shkarkimit te tyre ne mjedisin e zones.</p>
3	Ndotje te ujrave siperfaqesore si pasoje e derdhjes se ujrave qe gjenerohen nga aktiviteti	<p>Te realizohet trajtimi i ujrave qe gjenerohen nga procesi teknologjik perpara se te shkarkohen ne mjedisin uJOR prites dhe te realizohen monitorime periodike te cilesise se tyre.</p> <p>Te respektohen normat e percaktuara ne VKM 177 date 31.03.2005 Per normat e lejuara te shkarkimeve te lengeta dhe kriteret e zonimit te mjediseve uJore prites.</p>
		<p>Ujrat qe grumbullohen ne sheshet e jashteme te punes nga rreshjet te grumbullohen ne system kanalizimesh dhe te dergohen ne impiantin e trajtimit ku te trajtohen perpara shkarkimit te tyre ne mjedis.</p>
4	Ndotja e ujrave siperfaqesore te shiut si pasoje e aksidenteve te mundshme	Rekomandohet te behet trajtimi I ketyre ujrave perpara se te shkarkohen ne sistemin e kanalizimeve te zones.
5	Ndotja e tokes dhe ujrave nentokesore	Duhet realizuar betonimizimi i siperfaqeve te fabrikes dhe depozitimi i mbetjeve te gjeneruara te realizohet brenda subjektit dhe te ruhen ne dhoma frigoriferike. Ne raste aksidentesh te merren te gjitha masat per rikuperimin e ndotjes.
6	Ruajtja/magazinimi i lendeve te ngurta organike sipas standartit dhe kushteve te sigurise.	Perdorimi i dhomave frigoriferike dhe magazinimi ne kushte bashkohore te mbetjeve qe gjenerohen nga procesi teknologjik. Supervizimi I punonjeve qe bejne ngarkimin e ketyre mbetjeve per te evituar derdhjen aksidentale te tyre.
7	Manaxhimi i mbetjeve	Lidhja e kontratave me subjektet e licensuar me licensat e kategorise III.1.A/B dhe III.2.B nga Ministria e Mjedisit,

		Pyjeve dhe Administrimit të Ujerave, për grumbullimin dhe transportimin e mbetjeve ose nga vete subjekti..
8	Siguria e punonjesve	<p>Subjekti duhet të marrë masa për të vendosur një sistem kundër zjarri ose isktintore në pika të ndryshme të fabrikës. Subjekti duhet të realizojë dhe simulime me stafin për të përballuar situata emergjente . të vendosen sinjalistika e nevojshme dhe dyert e emergjencës dhe të kryhet trajnimi përkatës I punonjesve.</p> <p>Punonjesit e fabrikës të pajisen me uniforma pune dhe të gjithë mjetet mbrojtëse si doreza dhe maska.</p>
9	Rritja e trafikut të mjeteve të rënda në trafikun tokësor, por në nivele të ulëta	<p>Shopqëria duhet të ketë në konsideratë:</p> <ul style="list-style-type: none"> - të përdori infrastrukturen ekzistuese, - përdorimi i mjeteve të kolauduara, - qarkullimi në orare me trafik me pak të rënduar, - reduktimi i rënies së borieve në zona të banuara, - organizimi i hyrjes dhe daljes së mjeteve të rënda nga fabrika etj.
10	Zhurma nga veprimtaria	Procesi teknologjik nuk shoqërohet me nivele të larta të zhurmës. Në pikat ku niveli i zhurmës është më i lartë dhe koha e ekspozimit më e gjatë të merren masa për punonjësit që janë të ekspozuar duke përdorur mjete mbrojtëse.

3.2 Menaxhimi i mbetjeve të ngurta

Mbetjet organike të aktivitetit duhet të:

- grumbullohen,
- paketohen
- magazinohen në ambiente frigoriferike

- mbetjet qe gjenerohen nga perpunimi I peshkut do te terhiqen serish nga furnitori ne baze te nje marreveshje qe ata kane.

Nga aktiviteti i perpunimit te zorreve dhe peshkut do te gjenerohen rreth 5 kg ne dite mbetje urbane. Mbetjet e kartonave dhe plastikave grumbullohen dhe me pas do te dergohen ne qendra te specializuara te grumbullimit.

Sipas ligjeve shqiptare (Per menaxhimin e integruar te mbetjeve), subjekti qe kryen menaxhimin e ketyre mbetjeve duhet te pasiet me leje mjedisore dhe me license per plotesimin e kushteve dhe kriterëve per menaxhimin ne menyre te integruar te tyre.

3.3 Menaxhimi i mbetjeve te lengeta

Shkarkimet e lengeta mund ti kemi vetem ne keto momente:

- Gjate procesit teknologjik te perpunimit te peshkut
- Gjate procesit teknologjik te perpunimit te zorreve natyrale
- Gjate larjes se ambjenteve te punes

Nga aktiviteti I shoqerise IMS GROUP do te shpenzohet cdo dite afersisht 30 m³ ujra te perdorura nga larja e nenprodukteve te peshkut dhe zorreve natyrale , te cilat pasi mblidhen nepermjet sistemit qarkullues mbledhes te brendeshem do te kalohen ne nje proces filtrimi paraprak duke u cliruar nga mbetjet e ngurta. Ky filtrim paraprak realizohet sepse shoqeria do ti kaloje keto ujera ne nje shkembyses nxehtesie me qellim rikuperimin e energjise termike te ketyre ujrave . Pas ketij filtrimi paraprak dhe kalimit ne shkembysesin e nxehtesise, ujrat do te kalojne serish ne nje proces filtrimi ku do te behet nje tjetër ndarje e mbetjeve te ngurta duke ndaluar keshtu cdo grimce fizike produkti per te kaluar ne sistemin e shkarkimeve te zones. Shoqeria do te ndertoje nje sistem me 4 vaska dekantimi ku do te behet dhe oksigjenimi i ujrave. Me pas keto ujera do te orientohen drejt sistemit te kanalizimeve te zones.

3.4 Menaxhimi i aromave

Shoqeria duhet te marre masa per minimizimin e aromave. Per kete duhet te:

- perdor detergjente cilesore ne pastrim dhe jo ndotes per mjedisin
- depozitimi e mbetjeve qe gjenerohen nga ky aktivitet do te behet brenda ambjenteve te shoqerise dhe ne kushte frigoriferike

- Subjekti do te monitoroje gjithashtu dhe procesin e ngarkimit dhe transportimit te ketyre mbetjeve per te evituar emetim te aromave edhe gjate transportit

3.5 Trajnimi dhe Ndergjegjesimi

Shoqeria duhet te kryej trajnime te stafit ne lidhje me:

- Sigurine ne pune
- Ruajtje te kushteve higjeno sanitare
- Trajnim mbi kushtet dhe problematikat e ndotjes se mjedisit nga aktiviteti
- Veprimet qe duhet te ndermerren ne raste te ndotjes aksidentale
- Perballimi I situatave te zjarrit dhe perdorimi i ekstintoreve
- Trajnim mbi ndihmen e pare

Cdo person shtese I stafit duhet te trajnohet per ceshtjet e mesiperme.

3.6. Programi i monitorimit dhe elementet e tij

Ne pergatitjen e programit te monitorimit specialistet kane marre ne konsiderate mundesine per te realizuar nje monitorim realist te elementeve me ndikim ne mjedis. Persa me siper eshte menduar qe te perzgjidhen per tu monitoruar nga laboratore te nenkontraktuar nga vete shoqeria ata elemente qe realisht mund te indentifikohen, maten, rregjistrohen dhe komunikohen ne organet e administrimit te mjedisit (ARM, Bashki etj). Te dhenat cilesore, sipas tabelës do te hidhen ne nje regjister qe administrohet nga vet kompania dhe do te dorezohen ne ARM e Qarkut sa here ju kerkohet, sipas proceduarve ligjore dhe rregulloreve.

Nr	Natyra e monitorimit	Frekuenca	Analiza
1	Monitorim parametrave fiziko -kimike i ujit te perdorur para shkarkimit	Cdo 3 muaj	<u>Analize e plote.</u> pH, Lenda pezull

	(per rastin konkret ujerat qe gjenerohet gjate procesit te perpunimit te peshkut dhe zorreve naturale)		BOD5 COD Yndyrnat Nitrati Total Fosfori Total
2	Monitorimi i menaxhimit te mbetjeve te aktivitetit	Çdo 3 muaj	Kontroll mbi rregjistrimin, depozitimi dhe transportimin dhe kontratat me shoqerite ricikluese/ riperdoreuese
3	Monitorimi i zhurmes se shkaktuar	Periodik (raportim cdo 3 muaj)	Zhurma db(A) nga aktiviteti i impiantit ne 4 pika ne rrethim te fabrikes

* Cdo parameter dhe ndikim qe mund te identifikohet nga aktiviteti mund te shtohet si parameter per tu monitoruar