

**RAPORTI PARAPRAK I VLERESIMIT TE NDIKIMIT NE MJEDIS PER NDERTIMIN E
OBJEKTIT:**

QENDRA KULTURORE E KUAJTIT

Me vendodhje:

**RRUGA "MIC SOKOLI", LAGJIA "DARDANIA", BASHKIA "BARJAM
CURRI", RETHI TROPOJE, QARKU KUKES.**

Kërkues:

KOMUNITETI MYSLIMAN SHQIPTARE

MYFTINIA TROPOJE

Hartoi raportin e Vleresimit te Ndikimit ne Mjedis:
"ENVIRONMENTAL MANagements CONSULTANTS" Sh.p.k

Administrator

Elidiana Shehu

Punoi:

- Ing. Elidiana Shehu

(Lic. Nr. Identifikues 146 Nr. 5113 Prot, date 28.07.2013)

- Ing. Hektor Xhanari

(Lic. Nr Vendimi 3, Nr. 195 Prot, date 05.04.2007)

- Ing. Xhilterta Isufaj

(Ing. Mjedisi e Dipl.)

TABELA PERMBLEDHESE

1	TE PERGJITHSHME	3
1.1.	HYRJE.....	3
1.2.	TE DHENA TE PERGJITHSHME.....	4
2	PERSHKRIM I KUADRIT LIGJOR DHE INSTITUCIONAL.....	5
2.1.	TE PERGJITHSHME	5
2.2.	LEGJSLACIONI.....	8
2.3.	PERMBLEDHJE E KUADRIT LIGJOR.....	9
2.4.	METODOLOGJIA.....	10
3	PERSHKRIM I PROJEKTIT.....	11
3.1.	QELLIMI I PROJEKTIT	11
3.2.	TE DHENA TEKNIKE TE AKTIVITETIT	11
3.3.	LIDHJA E OBJEKTIT ME INFRASTRUKTUREN INXHINIERIKE.....	12
3.4.	PERSHKRIMI I PROCESEVE TEKNOLOGJIKE TË PROJEKTIT.....	12
3.5.	LLOJI, VOLUMI, KONSUMI DHE PRODHIMI I LËNDËVE TË PARA	13
3.6.	INFORMACION PËR SHKARKIMET NË MJEDIS.	13
3.7.	CILËSIA E AJRIT DHE UJËRAVE SIPËRFAQËSORE NË ZONËN E ZBATIMIT TE PROJEKTIT.....	14
4	PERSHKRIM I MJEDISIT TE RAJONIT.....	15
4.1.	RAJONI I TIRANES.....	15
5	IDENTIFIKIMI I NDIKIMEVE TE RENDESISHME NE MJEDIS.....	33
5.1.	NDIKIME TE RENDESISHME GJATE NDERTIMIT	33
5.1.1.	Shkarkime ne uje.....	33
5.1.2.	Emetimet ne ajer.....	33
5.1.3.	Zhurmat dhe vibrimet	34
5.1.4.	Ndikimi ne toke.....	34
5.1.5.	Ndikimi ne flore/faune.....	34
5.1.6.	Mbetjet e prodhuara	34
5.2.	NDIKIME TE RENDESISHME GJATE FUNKSIONIMIT	35
5.2.1.	Shkarkime ne uje.....	35
5.2.2.	Emetimet ne ajer.....	35
5.2.3.	Zhurmat dhe vibrimet	35
5.2.4.	Mbetjet e prodhuara	35
6	MASAT KRYESORE LEHTESUESE.....	36
6.1.	MASAT LEHTESUESE QE DO TE NDERMERREN GJATE NDERTIMIT DHE SHFRYTEZIMIT TE OBJEKTIT.	36
7	PROGRAMI MONITORIMIT.....	37
7.1.	SKEMA E MONITORIMIT TE TREGUESVE MJEDISOR.	37
8	REKOMANDIME.....	38

1 TE PERGJITHSHME

1.1. Hyrje

Vendi yne gjate viteve te fundit ka miratuar nje sere ligjesh dhe vendimesh te Keshillit te ministrave ne fushen e mbrojtjes se mjedisit, duke permiresuar ndjeshem legjislacionin mjedisor dhe social ekonomik te vendit. Gjithashtu gjate kesaj periudhe Shqiperia ka nenshkruar edhe nje sere konventash dhe protokollesh ne klimen e permiresimit te cilesise mjedisore ne vend dhe rajon. Disa prej ketyre konventave te nenshkruara jane:

- Konventa e Aarhus per akses ne informacion, pjesemarrje te publikut ne vendim marrje ambjentaliste dhe akses te drejtesise ne ceshtjet ambjentaliste, te ratifikuar me Ligjin Nr. 8672, date 26 tetor 2000,
- Konventën e Rio De Janeiro-s per Biodiversitetin, te ratifikuar me 10 Nentor 1996,
- Konventa per Vlerësimin e Ndikimit në Mjedis në kontekstin ndërkuftar ESPOO, Finlandë, me 25 shkurt 1991
- Konventa mbi Ndotjen Atmosferike në distanca të mëdha, Gjenevë, Zvicër, me 13 nëntor 1979.
- Konventa për Ruajtjen e Florës dhe Faunes së egër dhe mjedisit natyror të Europës Ne Bernë, 19 shtator 1979. Etj.

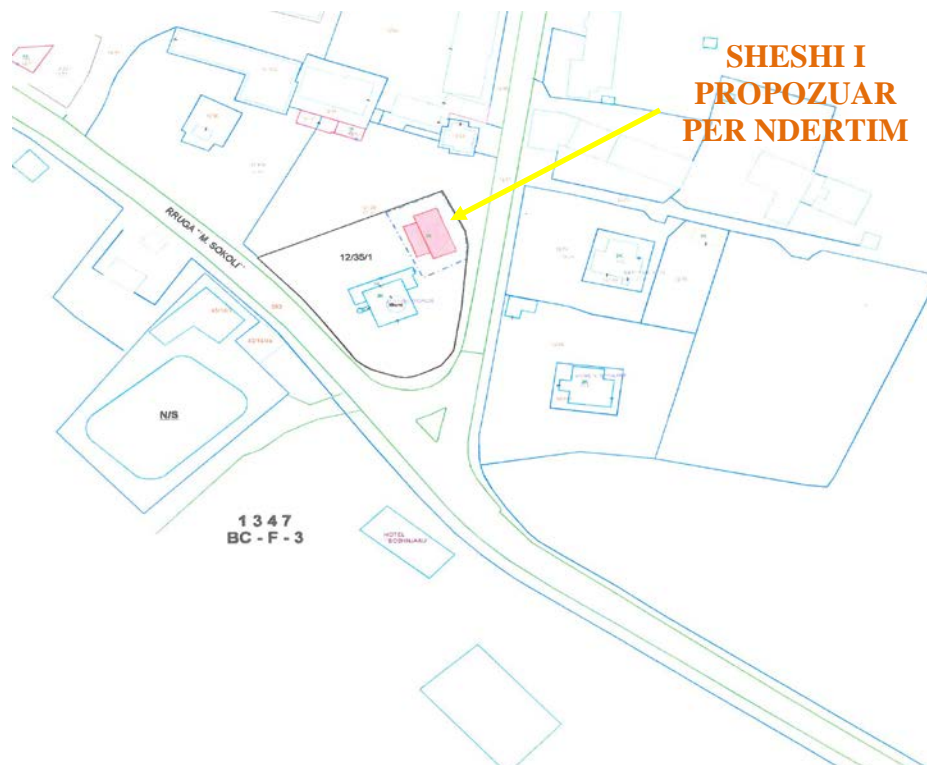
Nenshkrimi i nje sere konventash dhe miratimi i kuadrit ligjor per mjedisin dhe ne funksion te tyre, detyron institucionet shteterore dhe subjektet fizike e juridike ti nenshtrohen disa procedurave profesionale para miratimit dhe zbatimit te projektit te tyre.

Raporti i vleresimit te ndikimit ne mjedis (VNM) eshte nje prej instrumentave parandalues dhe minimizues te ndikimit mjedisor dhe per projektin specifik, hartohet duke u bazuar ne zhvillimin strategjik te qytetit te Tiranes. Ky raport perfshin vleresimin, identifikimin, si dhe percaktimin e masave zbutese te ndikimit te zbatimit te projektit te ndertimit te nje "Qendre Kulturore te Kuvajtit" e cila ndodhet ne rrugen "Mic Sokoli", lagjia "Dardania", bashkia "Barjam Curri" rrethi Tropoje. Ky raport i VNM-se po pergatitet me kerkese te Myftinia Tropoje i Regjistruar me vendim Gjykate me kete nr NIPTI :J62224004Q.

1.2. Te dhena te pergjithshme

Myftinia Tropoje i Regjistruarit me vendim Gjykate me kete nr NIPTI :J62224004Q, do te ndertoje nje "Qender Kulturore te Kuvajtit" e cila ndodhet ne rrugen "Mic Sokoli", lagjia "Dardania", bashkia "Barjam Curri" rrethi Tropoje.

Pamje satelitore e zones ne vleresim



2 PERSHKRIM I KUADRIT LIGJOR DHE INSTITUCIONAL

2.1. Te pergjithshme

VNM eshte nje proces sistematik per te percaktuar dhe vleresuar efektet apo ndikimet ne mjedis te nje veprimi apo projekti te caktuar. Ne nje shtate normale, ky proces aplikohet perpara se te merren vendimet dhe te fillojne angazhimet per realizimin e projektit. Por sidoqofte, dhe ne çdo kohe, efektet sociale, kulturore dhe shendetesore jane konsideruar si pjese integrale e VNM. Kujdes i veçante i kushtohet praktikave te VNM per te parandaluar dhe minimizuar efektet e mundshme negative ne mjedis dhe shendet te veprimeve te ndermarra.

Qellimi i VNM eshte te:

- Te jape informacion per vendim-marresit per pasojat mjedisore te studimet e propozuara; dhe
- Te promovojë zhvillimin miqesor dhe te qendrueshem me mjedisin duke identifikuar masat e duhura per permiresimin dhe zvogelimin e ndikimeve ne mjedis

Reduktimi i ndikimeve ne mjedis arrihet nese nje zhvillim behet i qendrueshem me mjedisin. Keto ndikime jane mjaft komplekse, me te medha ne shkalle dhe per me teper shtrijne pasojat e tyre me shume se 10 vjet me pare ku u fut koncepti i VNM-se ne vendin tone. Si rezultat, VNM eshte kthyer ne nje dokument kyç per vendimarrjen per miratimin e nje zhvillimi te propozuar.

Ne aspektin nderkombetar, roli i VNM eshte njohur ne Principin e 17 te Deklarates per mjedisin dhe Zhvillimin. VNM, si nje instrument kombetar duhet te aplikohet per aktivitetet e propozuara te cilat pritet qe te kene ndikim negativ ne mjedis dhe jane subjekt i nje vendimarrje te nje autoriteti kombetar.

Qellimi dhe objektivat e VNM mund te ndahen ne dy kategori. Qellimi i pare, drejtperdrejte, eshte te informoje procesin e vendimarrjes duke identifikuar e konsiderueshme potenciale ne mjedis dhe rreziqet e perfitimet e projektit dhe zhvillimit te propozuar. Qellimi afatgjate i VNM eshte te promovojë zhvillimin e qendrueshem duke siguruar qe propozimet e projektit nuk minojne burimet natyrore dhe funksionet ekologjike ose mireqenien, stilin e jetes dhe jetesen e komunitet si dhe te njerezëve qe lidhen apo varen nga ky projekt ose aktivitet.

Objektivat afatshkurter dhe te drejtperdrejte te VNM:

1. Permiresim nga pikepamja mjedisore i propozimit dhe projektit;
2. Siguron qe burimet natyrore jane perdorur ne menyren e duhur dhe me eficence;
3. Identifikon masat e duhura per zvogelimin e ndikimeve te mundshme potenciale te projektit apo propozimit; dhe
4. Lehteson informimin e vendimmarresit, duke perfshire vendosjen e termave dhe kushteve mjedisore per zbatimin e projektit te propozuar.

Objektivat afatgjate te VNM jane:

- Siguron dhe mbron shendetin e njeriut;
- Parashikon dhe perjashton ndryshimet e pakthyeshme dhe demtimet serioze te mjedisit;
- Ruan dhe mbron burimet natyrore, peisazhet e natyres dhe komponentet perberes te ekosistemeve;
- Permireson aspektet sociale te projektit

Ne Kushtetuten e Republikes se Shqiperise kerkohet: "Mirembajtje e nje mjedisi teper te shendetshem dhe ekologjik per brezat e tanishem dhe te ardhshem". Kjo, por edhe opinioni i gjithe shoqerise i shprehur nepermejt ligjeve te tjera, detyron marrjen e masave imediate per rehabilitimin e mjedisit te degraduar gjate "epokes se industrializimit socialist" dhe ruajtjen e tij nga aktivitetet e sotme prodhuese, perpunuese apo ndertuese qe gjithashtu mund te shkaktojne demtime te mjedisit. Legjislacioni ne lidhje me ruajtjen e mjedisit eshte ne perputhje me normativat Europiane te mbrojtjes se tij ndonese cilesia mjedisore eshte ende ne parametra mjaft te ulet, kjo edhe ne krahasim me vendet e tjera Europiane.

Ligji i pare per mbrojtjen mjedisore daton ne vitin 1993 dhe shprehet se: "Te gjitha veprimtarite e personave fizike dhe ligjore, vendas apo te huaj, qe ushtrojne veprimtari ne territorin e Republikes se Shqiperise, do ti nenshtrohen vlersimeve mjedisore". Me tej, Ligji Nr. 8934, mbi mbrojtjen mjedisore percakton se : "Mbrojtja e mjedisit eshte detyrim i te gjithe shtetasve dhe individeve me veprimtari ne Shqiperi"

Ky raport hartohet mbi bazen e mbrojtjes se mjedisit dhe ne funksion te institucioneve vendim-marrese per licensimin ose jo te aktiviteve te ndryshme te cilat mund te kene potencial ndotes ne mjedis.

Sipas Ligjit Nr. 10431, date 09.06.2011 Per mbrojtjen e mjedisit, me mbrojtje te mjedisit do te kuptojme veprimtarite te cilat zhvillohen duke pasur parasysh parimet baze te mbrojtjes se mjedisit te cilat jane:

Parimet e mbrojtjes së mjedisit

- Parimi i zhvillimit të qëndrueshëm
- Parimi i parandalimit dhe marrja e masave paraprake
- Parimi i ruajtjes së burimeve natyrore
- Parimi i zëvendësimit dhe/ose kompensimit
- Parimi i qasjes së integruar
- Parimi i përgjegjësisë së ndërsjellë dhe bashkëpunimit
- Parimi "Ndotësi paguan"
- Parimi i së drejtës për informim dhe i pjesëmarrjes së publikut
- Parimi i nxitjes së veprimtarive për mbrojtjen e mjedisit

Mbrojtja e mjedisit nenkupton mbrotjen e integruar te përbërësve të mjedisit nga ndotja, si veçmas, ashtu dhe në kombinim, duke pasur parasysh ndërveprimet ndërmjet tyre dhe qysh ne fazen e planifikimit te zhvillimit te nje territori te caktuar.

Mbrojtja e Perbersve te mjedisit klasifikohet ne:

- Mbrojtja e ajrit
- Mbrojtja e ujërave
- Mbrojtja e tokës
- Mbrojtja e natyrës
- Ndryshimet klimatike

2.2. Legjislacioni

Sa me siper, ky Raport i Vleresimit te Ndikimit ne Mjedis, eshte mbështetur ne legjislacionin mjedisor si me poshte dhe ka per qellim qe te identifikojë, parashikojë dhe parandalojë ndikimin e këtij aktiviteti ne mjedis.

Kuadri ligjor për VNM-ne sigurohet ne menyre te drejtperdrejte nga dy ligje për mjedisin në Shqipëri: "Ligji Per mbrojtjen e mjedisit" dhe "Ligji per Vleresimin e Ndikimit ne Mjedis".

Keto ligje se fundmi jane perafruar plotesisht me ligjet e Bashkimit European per mbrojtjen e mjedisit.

Bazuar ne Ligjet e mbrojtjes se mjedisit, ky aktivitet, pas perfundimit te ndertimit te objektit, nuk duhet te pajiset me leje mjedisore te tipit A,B ose C. Ky raport hartohet bazuar ne kerkesat e Njesive te Qeverisjes Vendore per raport te Vleresimit te Ndikimit ne Mjedis per paisje me Leje Zhvillimore te objekteve te reja qe ndertohen. Vleresimi i Ndikimit ne Mjedis, hartohet vetem per fazen e kryerjes se punimeve te ndertimit te objektit, pasi gjate fazes funksionale, nuk vleresohet me ndikim ne mjedis.

Ligji mbi Vleresimin e Ndikimit ne Mjedis (VNM) percakton tipin dhe shkallen e projekteve apo veprimtarive qe kerkojne VNM para implementimit. Kategorite e VNM-ve jane:

- VNM e permbledhur.
- VNM i Thelluar.

Aktiviteti ne vleresim, ne baze te klasifikimit te tij si aktivitet me ndikim te vogel ne mjedis, klasifikohet si raport i permbledhur i VNM.

Legjislacioni mjedisor eshte hartuar per te mbrojtur dhe parandaluar komponente te vecante dhe te rendesishem te mjedisit. Keshtu, nder ligjet me specifike qe kane lidhje te drejtperdrejte me projektin ne vleresim, mund te permendim:

- Ne ligjin Nr. 10 431, date 09.06.2011 "Për Mbrojtjen e Mjedisit" theksohet ne kapitullin V (VNM) neni 25 se:

Vlerësimi i ndikimit në mjedis kryhet nga zhvilluesi, si pjesë e përgatitjeve për planifikimin e një projekti zhvillimi dhe para kërkimit të lejeve përkatëse të zhvillimit.

- Ne Ligjin Nr.10 440, date 07.07.2011 "Per Vleresimin e Ndikimit ne Mjedis" ne kreun II, neni 7 per "Procedurat e vleresimit të ndikimit në mjedis" thuhet:

Projektet private apo publike, të listuara në shtojcat I dhe II, bashkëlidhur këtij ligji, i nënshtrohen vlerësimit të ndikimit në mjedis, në përputhje me kërkesat e kreut II të këtij ligji, përpara dhënies së lejes përkatëse nga autoriteti përgjegjës për zhvillimin ose jo të projektit.

Procedura e vlerësimit të ndikimit në mjedis përfshin:

- a) procesin paraprak të vlerësimit të ndikimit në mjedis;
- b) procesin e thelluar të vlerësimit të ndikimit në mjedis.

Dokumenti bazë ku mbështetet procesi i VNM-së dhe licencimi, është raporti i vlerësimit të ndikimit në mjedis, i cili, në varësi të ndikimeve të mundshme të projektit, mund të jetë:

- a) raporti paraprak i VNM-së për projektet e shtojcës II;
- b) raporti i thelluar i VNM-së për projektet e shtojcës I.

Raporti i vlerësimit të ndikimit në mjedis përfshin identifikimin, saktësimin dhe vlerësimin e drejtperdrejte dhe të terthorte të projektit në mjedisin ku do të zbatohet, si dhe përcaktimi i masave për të parandaluar dhe zbutur demtimet në mjedis që në fazën fillestare të tij.

2.3. Permbledhje e kuadrit ligjor

Menaxhimi dhe mbrotja e mjedisit janë pjesë e Legjislacionit Shqiptar, Neni 59(d) i kushtetutes shkruhet se:

“Shteti, brenda kompetencave kushtetuese dhe mjeteve që disponon, si dhe në plotësimin e nismes dhe të përgjegjësive private, synon:

Neni d): një mjedis të shëndetshëm dhe ekologjikisht të përshtatshëm për brezat e sotëm dhe të ardhshëm.

Sipas Ligjit Nr. 10431 datë 09.06.2011 “Për Mbrojtjen e Mjedisit”, Ministria e Mjedisit është autoriteti përgjegjës për rishikimin e dokumentit VNM të përgatitur nga ekspertet e licensuar prej ministrisë së mjedisit.

Përveç Ligjit Nr. 10431 datë 09.06.2011 “Për Mbrojtjen e Mjedisit”, Parlamenti i Republikës së Shqipërisë miratoi edhe Ligjin Nr. 10440 datë 07.07.2011 “Për Vlerësimin e Ndikimit në Mjedis”. Ky ligj është zhvilluar dhe bazuar në Direktivat e EU dhe praktikën ndërkombëtare të Vlerësimit të Ndikimit në Mjedis.

Nder ligjet e tjera të legjislacionit kombëtar në lidhje me aktivitetin, këtë VNM dhe mjedisin përfshijnë:

- **Ligji Nr 10431 datë 09.06. 2011 “Për Mbrojtjen e Mjedisit”**
- **Ligji Nr 10440 datë 07.07. 2011 “Për Vlerësimin e Ndikimit Në Mjedis”**
- **Ligji Nr 8652 Për Organizimin dhe Funkionimin e Qeverisjes Vendore, dt 31.07.2000.**
- **Ligji Nr. 10463 datë 22.09.2011 “Për menaxhimin e integruar të mbetjeve”**
- **Ligj Nr. 10119 datë 23.04.2009 “Për planifikimin e territorit”**
- **Ligji Nr.8897 datë 16.05.2002, “Për mbrojtjen e ajrit nga ndotja”.**
- **Vendim Nr.1189, Datë 18.11.2009 “Për rregullat dhe procedurat për hartimin dhe zbatimin e programit kombëtar të monitorimit të Mjedisit”**

- **Vendimi Nr.247, datë 30.4.2014 "Për përcaktimin e rregullave, të kërkesave e të procedurave për informimin dhe përfshirjen e publikut në vendimmarrjen mjedisore".**
- **Vendim Nr. 123, datë 17.2.2011 "Per menaxhimin e zhurmave"**
- **Vendim Nr. 313, dt. 09.05.2012 "Per rregulloren e mbrojtjes se publikut nga shkarkimet ne mjedis".**
- **Vendim Nr. 177, datë 6.3.2012 "Për ambalazhet dhe mbetjet e tyre".**
- **Vendim Nr. 177, datë 31.3.2005 "Për normat e lejuara të shkarkimeve të lengëta dhe kriteret e zonimit të mjedisëve ujore pritëse".**
- **Vendim Nr. 538 dt.26.05.2009 "Per licencat dhe lejet qe trajtohen nga apo nepermjet QKL dhe disa rregulla te tjera"**
- **Vendim Nr. 16, date 14.01.2012 "Per te drejten e publikut per te pasur informacion mjedisor"**
- **Vendim Nr. 13, date 04.01.2013 "Per Vleresimin e Ndikimit ne Mjedis"**
- **Udhezim Nr. 7938, datë 17.7.2014 "Për përcaktimin e tarifave dhe vlerave përkatëse për shërbimet që kryen ministria e mjedisit për procesin e vnm-së"**

2.4. Metodologjia

Per hartimin e raportit te VNM, porositesi vuri ne dispozicion te hartuesve te raportit materialin teknik dhe juridik. Ky raport vleresimi pergatitet me kerkese te investitorit. U kryen inspektime ne terren per te konstatuar vendodhjen, karakteristikat territoriale te kesaj zone, gjendja e faktoreve te mjedisit, si dhe per te terhequr mendimin e komunitetit te zones dhe zhvillimin e aktivitetit.

Tabela: 1: Kriteret e klasifikimit per procedurat shqiptare te VNM-se

Kategoria sipas Legjislacionit Shqiptar	Procedura qe Duhet Ndjekur (Duke plotesuar Standartet Shqiptare)
Aneksi i Ligjit 10448, date 14.07.2011 "Per lejet e mjedisit" (Lista e veprimtarive te cilat duhet te paisen me Leje Mjedisit te tipit A, B ose C)	Sipas kerkesave te ligjit Nr 10448, date 14.07.2011 "Per lejet e mjedisit", Shtojca 1 per Lejet e mjedisit të tipave A, B dhe C ky aktivitet nuk klasifikohet per paisje me leje mjedisore gjate fazez se funksionimit te tij, per fazen e ndertimit nuk ka detyrime per paisje me leje mjedisore, por vetem ti nenshtrohet procedures paraprake te VNM, sipas kerkesave te ligjit Nr. 10440, date 07.07.2011 Per VNM, VKM Nr. 13, date 04.01.2013 Per VNM.

3 PERSHKRIM I PROJEKTIT

3.1. Qellimi i projektit

Qëllimi i projektit është ndertimi i një “Qendre Kulturore të Kuvajtit” e cila ndodhet në rrugën “Mic Sokoli”, lagjia “Dardania”, bashkia “Barjam Curri” rrethi Tropoje. Ndertimi i këtij objekti do të kryhet në përputhje me studimin e përgjithshëm dhe me planin e detajuar të zhvillimit të territorit.

3.2. Te dhena teknike të aktivitetit

Myftinia Tropoje i Regjistruar me Vendim Gjykatë me këtë nr NIPTI J62224004Q, do të ndërtojë “Qendrën Kulturore të Kuvajtit” e cila ndodhet në rrugën “Mic Sokoli”, lagjia “Dardania”, bashkia “Barjam Curri” rrethi Tropoje.

Myftinia Tropoje, për realizimin e projektit do të pajiset me të gjitha miratimet përkatëse të lejeve të nevojshme për ndertimin e tij. Ky objekt ndërtohet në përputhje me planin urbanistik të zonës (PPV).

Pamje e zonës në vlerësim



3.3. Lidhja e objektit me infrastrukturen Inxhinierike

Objekti, ne baze te studimit te Planit te Pergjithshem Vendor, do te paiset me te gjithë infrastrukturen inxhinierike te nevojshme. Shenimet e formularit 3/1 vertetojne se zhvillimi i zones dhe ndertimi i ketij objekti nuk do te ndikojë ne demtimin ose devijimin e infrastruktures inxhinierike ekzistuese. Deri ne ndertimin e nje sistemi te ri kanalizimesh per te gjithë zonen e studiuar, objekti do te plotesoje nevojat e tij per uje higjeno-sanitar nepermjet shfrytezimit te rrjetit ekzistues dhe persa i perkete sistemit te shkarkimit te ujerave te zeza, do te lidhen me kanalizimet ekzistuese ne zone sic jane ato te objekteve te ndertuara me heret.

Mbetjet e ngurta do te menaxhohen ne bashkepunim me Bashkine dhe do te percaktohet vendi i depozitimit te tyre nga Bashkia pasi te jete miratuar leja e zhvillimit. Ne kete faze te projektit nuk eshte percaktuar ende destinacioni i mbetjeve inerte. Pastrimi i mbetjeve urbane do te kryhet nepermjet vendosjes se koshave te mjaftueshem per banoret dhe sherbimi i pastrimit te mbetjeve te ngurta urbane do te kryhet nga firma pastruese e zones, e cila i grumbullon keto mbetje ne Landfillin e Sharres.

3.4. Përshkrimi i proceseve teknologjike të projektit

Proceset teknologjike ne kete projekt jane ato te fazes ndertimore, nepermejt punimeve te ndertimit te cilat do te kryhet nga firma ndertuese.

Disa prej proceseve kryesore te punimeve ndertimore do te jene:

- Rrethimi i sheshit te ndertimit
- Pastrimi i sheshit te ndertimit nga struktura te perkohshme ose objektet ekzistuese ne kete zone.
- Germimi dhe hapja e themeleve te objektit
- Betonimi i themeleve
- Ngritja e strukture prej betoni dhe hekuri (betoni blihet i gatshem nga prodhuesit)
- Punimet e mbuleses se objektit
- Muratura, suvatimet, instalimet inxhinierike etj.
- Sistemimi i shesheve te lira rreth objektit, rruget hyrese e dalese
- Rehabilitimi i hapësirave te gjelberta te projektuara, etj.

3.5. Lloji, volumi, konsumi dhe prodhimi i lëndëve të para

Lendet e para te perdorura do te jene kryesisht llaci i betonit i cili blihet i gatshem nga firmat e prodhimit te betonit ne zone, hekuri per strukturen mbejtese te objektit, tulla dhe tjegulla per mbushjen e mureve dhe te mbuleses, material poliesteroli per izolim, rere dhe gelqere per suvatimin e mureve, dyer dhe dritare duralumini te gatshme dhe instalimet inxhinierike te brendshme. Objekti do te jete me destinacion industry perpunuese, dhe per kete arsye vleresohet si aktivitet me ndikim ne mjedis gjate fazes se shfrytezimit te tij. Shkarkimet e ujerave te zeza, do te lidhen me sistemin e kanalizimeve te zones, ku pas ndryshimeve te viteve te fundit, duhet te ndertohet nje rrjet i ri me kapacitete me te medha. Studimet duhet te hartohen per nje periudhe afatmesem dhe afatgjate.

3.6. Informacion për shkarkimet në mjedis.

Shkarkimet ne mjedis gjate fazes ndertimore do te jene kryesisht pluhurat nga punimet e ndertimit ne kantier(LNP), si dhe zhurmat ne mjediset e punes nga makinerite e punimeve te ndertimit. Ky efekt mund te transmetohet edhe ne mjediset e zones perreth nese nuk kryhet larja dhe pastrimi i mjeteve para daljes se tyre nga kantieri dhe lagia e siperfaqeve te pa shtruara gjate sezonit te thate. Keto ndikime do te jene te perkohshme dhe nuk do te kene veti akumuluese ne mjedisn e zones. Mbetjet e ngurta nga faza ndertimore do te jene ambalazhe te produkteve te ndryshme te cilat jane te riciklueshme dhe do te menaxhohen nga firma pastruese e territorit urban.

Persa i perkete mbetjeve inerte nga prishja e objekteve ekzistuese, ne vecanti ato te cilat kane eternite ne mbulesen e tyre, duhet te menaxhohen nga Bashkia "ne menyre te integruar", sipas kerkesave te Ligjit per menaxhimin e integruar te mbetjeve, pasi permbajtja e eterniteve ka perberje te asbestit, i cili eshte nje element teper i demshem per shendetin e njeriut dhe gjallesave te tjera. Gjate fazes funksionimit, nga aktiviteti human do te kete shkarkime te ujerave te zeza, te cilat kane cilesine e ujerave urbane si ne te gjitha zonat e tjera te banuara. Kato shkarkime do te kryhen ne sisemin ekzistues te kanalizimeve te zones, kjo deri ne investimin e Bashkise per nje sistem te ri kanalizimesh per te gjithë zonen e re te zhvillimit per te plotesuar kapacitetet e zhvillimeve te tjera ne zone.

Persa i perkete sasise se dheut qe do te hiqet nga sheshi i ndertimit, ajo eshte relativisht e madhe. Ky proces eshte ende nje problem serioz per zhvilluesit sot, ku ende nuk eshte percaktuar perfundimisht menyra e menaxhimit te tij. Aktualisht, subjektet private e transportojne ate per nje rruge te gjate deri ne periferi te qytetit, duke e shkarkuar ne zona te percaktuara nga Bashkia. Transportimi i ketij materiali perben nje shkak per rritjen e ndotjes ne qytet dhe kosto te larta per investitorin dhe bleresit e ambjenteve te reja te objektit qe ndertohet.

3.7. Cilësia e ajrit dhe ujërave sipërfaqësore në zonën e zbatimit të projektit

Per zonen e Tiranes jane publikuar dis ate dhena te monitorimit te cilesise se mjedisit nga raporti vjetor i monitorimit te mjedisit te Ministrise se Mjedisit. Nuk jane kryer matje te elementeve te mjedisit te zones prane sheshit te zhvillimit nga Ministria e Mjedisit, pasi kjo zone nuk vleresohet nga me problematiket me perqendrim te larte te elementeve ndotes te mjedisit.

Cilesia e ajrit ne kete zone vleresohet relativisht e mire dhe me parametra brenda normave shqiptare te lejuara me ligj. Duke qene nje zone e pa zhvilluar mire dhe pa aktivitete ndertuese, nuk ka aktivitete me shkarkime te konsiderueshme ne mjedis. Persa i perkete ujerave siperfaqesore, ne kete zone nuk ka informacione per ndotje tej normave te lejuara.

4 PERSHKRIM I MJEDISIT TE RAJONIT

4.1. Te pergjithshme per Qarkun Kukës

Përshkrimi i shkurtër mbi shtrirjen gjeografike dhe ndarja e administrative e qarkut (nënprefekturat, komunat etj)

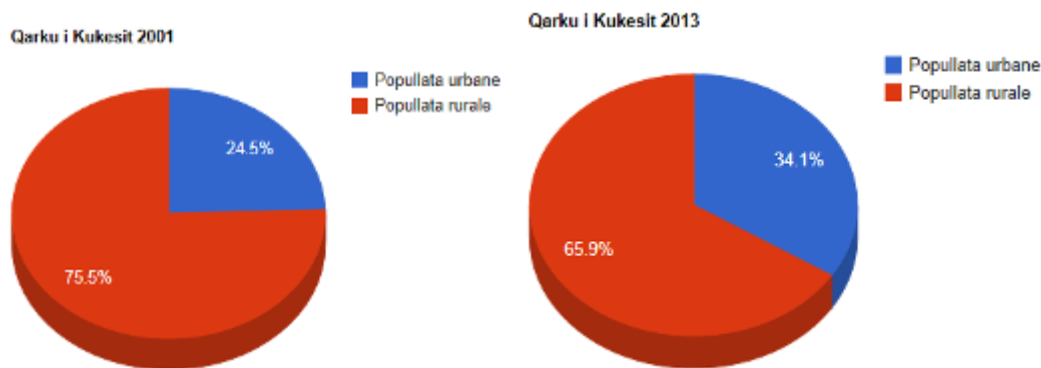
Rajoni Kukës shtrihet në pjesën verilindore dhe veriore të vendit. Ai përfshin ish rrethet Kukës, Has dhe Tropojë. Kufizohet me rrethet Dibër, Mirdite, Pukë dhe Shkodër dhe kufijtë shtetëror të Kosovës, Malit Zi dhe Maqedonisë.

Qeverisja lokale është organizuar në: 3 bashki, 24 komuna, 188 fshatra

Demografia e qarkut: Rajoni, ka 27400 familje me 113.131 banor. Është kryesisht zone rurale. Në fshat banojnë 19577 familje me 73527 banor ose afërsisht 65.1 % e popullsisë. Densiteti i popullsisë është rreth 40 banor / km²

Qarku i Kukësit pati 83 mijë banorë më 2013 me rënie 22.7 për qind në krahasim me vitin 2001 kur qenë 111 mijë banorë. Rënia mesatare vjetore është 2.4 për qind. Popullata urbane në Kukës që 28 mijë vetë më 2013 me rritje 4.4 për qind në krahasim me vitin 2001, kur që 27 mijë vetë.

Popullata rurale që 55 mijë vetë më 2013 nga 84 mijë vetë që më 2001, me rënie totale prej 32 për qind dhe me rënie mesatare vjetore prej 3.5 për qind. Norma e urbanizimit në Kukës është rritur nga 25 në 34 për qind. Kukësi ka një sipërfaqe prej 2374 kilometrash katrorë dhe densitet prej 35 banorësh për kilometër katror.



Zërat kadastrave të tokës: Sipërfaqja gjithsej: 25220 ha, Janë rreth 14282 ferma, nga këto te regjistruara 11 252 . Tokat bujqësore zëne 11 % te sipërfaqes te territorit Afërsisht 25.220 ha, konsiderohen toke bujqësore por rreth 61.5 % e saj ose 15500 ha mbillen me bime bujqësore çdo vit. Territori tij përfshin një sipërfaqe prej 237,348 ha, sipas kësaj strukture te përafërt: 45 % pyjet, 10710 ha: 24 % terren i deformuar, pjerrët , shkëmbor dhe i zhveshur nga bimësia, 19 % kullota dhe livadhe natyrale, 11 % tokat bujqësore dhe 1% troje, ndërtesa, rruge etj.

Historik per qytetin e Kuksit

Ne gjysmen e pare te shekullit XVIII Kukesi popullohet me banore te ardhur nga fshati Osmanaj (BICAJ). Ne kete kohe del me emrin Drinabardh, deri ne vitin 1922 kur perfshihet ne Perfektoren e Kosoves, Ne vitin 1923 Kukesi kishte 28 shtepi me 186 banore dhe ishte qender krahine. Ne Gusht te vitit 1925 caktohet qender e perfektures. Shtohet popullsia me te ardhur nga Prizereni e Gjakova dhe Gora gjallerohen institucionet Shteterore, Shkolla, Shoqeria sportive "Kosova" banda muzikore, Enti Kulturor "Djelmia Shqipetare". Nje rrjet sherbimesh publike dhe pazari i se Dieles. Ne dhjetor te 1944 u vendos administrata e re e perfektures dhe qyteti filloi te levize me shpejtesi drejt nje qendre te vertete administrative, politike, ekonomike, kulturore e sportive. Me 1962 merret vendimi i qeverise per permbytjen e Kukedit, fillon ndertimi I qytetit te ri. Me 1970 Kukesi arrin 6073 banore. Me 1978 evadohet plotesisht ne qytetin e ri te Kukedit ytet Kukedit te ri ndertuar si pasoje e permbytjes se Kukedit te Vjeter nga ujrat e liqenit artificial te Fierzes, eshte i vendosur 3 km ne jug-lindje te Kukedit te vjeter, ne rrafshin e Lumes dhe brigjet e liqenit te Fierzes. Ka nje shtrirje veri-jug prej 1.4 km dhe lindje-perendim prej 0.9 km. Ka nje siperfaqe te pergjithshme prej 150 ha dhe lartesi mesatare 340-350 mbi nivelin e detit. Pozita e tij gjeografike i jep mundesi lidhjeje me Prizerenin, Tetoven, Dibren, Tiranen, Shkodren, Tropojen dhe Gjakoven. Ndertimi i qytetit te Kukedit te RI filloi me 22 Korrik 1962, qe nga kjo kohe filloi te popullohet, dhe ne vitin 1978 perfundon zhvendosja e banoreve te Kukedit te Vjeter. Sot qyteti ka rreth 25 mije banore. Perveq banoreve te qytetit te vjeter u popullua edhe nga banoret e Ramhasit te Uzines se Bakrit etj.. Ne vitin 1999 propozohet per çmimin Nobel per paqe me motivacionin per mikpritjen e popullit Kosovar gjate periudhes se luftes

4.2. Ekonomia

Para vitit 1925, fshati Kukës banohej kryesisht nga banorë vendas, aktiviteti kryesor i të cilëve ishte bujqësia dhe blegtoria e cila zhvillohej në të dy anët e lumenjve Drin i Zi dhe Drin i Bardhë. Pas vitit 1925, Mbretëria Shqiptare i kushtoi një rëndësi të vecantë këtij fshati duke i dhënë statusin e një qyteti gjë që u bë shkak që ai të popullohet me banorë të ardhur nga Shkodra, Prizreni, Gjakova dhe Gora.

Ardhja e tyre shënon dhe futjen në jetën e këtij qyteti të aktiviteteve tregëtare dhe prodhuese. Janë këta banorë të rinj që i japin Kukësit një pamje të re përmes ndërtimit të shtëpive të reja dhe moderne dhe krijimit të një fryme të re qytetare përmes aktiviteteve sportive dhe kulturore. Falë tyre, Kukësi nis të bëhet i njohur si një nyje lidhëse dhe me rëndësi për të dy anët e kufirit.

Në ato vite nisën aktivitetin zeje të tilla si: kafet dhe restorantet, tregëtia me shumicë dhe pakicë, prodhimet e ëmbëlsirave, fotografia, mjetet moderne të transportit (biçikletat, veturat, kamionat dhe autobuzët) ngjyrosja dhe përpunimi i leshit, përpunimi i lëkurës dhe i mishit, prodhimi i rrobave dhe këpucëve, shërbimi postar dhe telegrafik, prodhimi i energjisë elektrike, përpunimi i metalit, prodhimet prej ari dhe argjendi, arkitekturë dhe plan urbanistik, një traditë e re gatimi dhe shërbimi, etj.

Kukësi para viteve 1990 ishte një qendër industriale në Shqipëri. Deri në vitet '90, Kukësi kishte një industri të nxjerrjes dhe shkrirjes së bakrit (teknologji sovjetike e viteve '60), nxjerrjes dhe koncentrimin të mineralit të kromit, nxjerrjes së mineralit të kuarcit, prodhimin të materialeve të ndërtimit (materiale inerte, parafabrikate etj), përpunimit të lëndës drusore dhe prodhimin të mobiljeve, prodhimin të qilimave dhe sixhadeve, prodhimeve ushqimore (pije alkoolike, prodhime të qumështit, prodhime përpunuese të frutave dhe perimeve, prodhimin të bukës etj.), mbledhjes dhe përpunimit të bimëve mjekësore, prodhime të industrisë mekanike, shërbim hotelier përmes dy hoteleve turistike të cilat pritnin dhe përcillnin dhe disa qindra turistë të huaj, etj.

Kukësi ishte një vend i njohur dhe me traditë në rritjen dhe mbarështrimin e deleve. Cilësia e mishit dhe e leshit të deleve lumjane ishin të njohura në të gjithë Ballkanin.

Kukësi ishte gjithashtu një qendër e njohur e transportit. Krahas llojeve të tjera të transportit, aty ishte i zhvilluar dhe transporti ujqor, përmes liqenit artificial të Fierzës, i cili bënte të mundur transportin e mallrave dhe të udhëtarëve. Një pjesë e konsiderueshme e banorëve të qytetit dhe të fshatrave punonin në zonën nxjerrëse dhe përpunuese të kromit në Kalimash, në minierën e nxjerrjes së bakrit në Gjegan etj.

Transformimet e domosdoshme ekonomike drejt tregut të lirë pas viteve '90 bënë që pjesa më e madhe e industrisë së lartpërmëndur të falimentojë tërësisht, sepse ajo industri ishte ngritur për të funksionuar në kushtet e një ekonomie të centralizuar dhe të planifikuar. Mirëpo kjo shkaktoi shumë plage sociale, duke cuar në krijimin e një mase të madhe të papunësh.

Sot ekonomia e qytetit të Kukësit është e mbizotëruar nga biznesi individual apo ai familjar dhe kryesisht është e bazuar tek tregëtia e vogël. Degët zotëruese të ekonomisë ndër të tjera janë: transporti dhe shërbimet. Kukësi zotëron dhe një aeroport të përmasave ndërkombëtare (përfunduar së ndërtuari në fund të vitit 2004), mirëpo për

dhënje me koncension të aeroportit "Nënë Tereza" të Rinasit, ai sot nuk funksionon. Kukësit i mungon infrastruktura moderne dhe vëcanërisht lidhjet me fshatrat dhe qytetet më të afërta si: Peshkopi, Shkodër, Krumë, Prizren etj. janë shumë të dobëta. Lidhjet telefonike ndonëse janë përmirësuar, ato janë ende në një gjëndje të mjeruar, për të mos folur për internetin, i cili ende nuk ka gjetur kushtet për t'u shtrirë nëpër familje.

Të gjithë këto faktorë, por dhe shumë faktore të tjerë e kanë detyruar qytetarin e Kukësit të braktisë vendin e të drejtohet për në Tiranë e zona të tjera apo edhe për të emigruar jashtë vendit.

Ky proces ka shkaktuar dhe një largim në përmasa dramatike të njerëzve me arësim të lartë dhe me përvojë pune, duke shkaktuar kështu një boshllëk shumë të madh në administratën publike, në arësim dhe kulturë, shëndetësi etj.

4.3. Transporti

Kukësi është një nyje ndërlidhëse natyrore e pjesëve të tjera të Shqipërisë me Kosovën e më tej. Largësia e Kukësit nga Tirana (kryeqyteti i Shqipërisë) është 210 km (kalimi nëpër Shpal), ndërsa largësia e kësaj rruge duke kaluar nëpër Pukë (rrugë që sugjerohet nga transporti ndërkombëtar) është 236 km.

Largësia e Kukësit nga Shkodra është 116 km. Largësia e Kukësit nga Peshkopia është 81 km. Largësia e Kukësit nga Bajram Curri është 87 km. Largësia e Kukësit nga Prishtina (kryeqyteti i Kosovës) është 122 km. Largësia e Kukësit nga Shkupi (kryeqyteti i Maqedonisë) është 155 km.

Lidhjet e qytetit me fshatrat rrëthuese dhe ato më të largëta janë në gjëndje jo te mire.

Të dhëna bazë

Banorë:	27000
Pozita gjeografike:	42.09°V, 20.43°L
Lartësia:	358 m m.n.d

4.4. Klima.

Klima e rajonit është kontinentale me luhatje të temperaturës nga -15 gradë në dimër dhe +34 gradë në verë me temperaturë mesatare vjetore +12-15 gradë celsius. Reshjet mesatare vjetore janë rreth 800 milimetra në vit. Muajt më shumë reshje janë nëntori, dhjetori, janari dhe shkurti, muajt më të thatë janë korriku dhe gushti.

Reshjet minimale vjetore janë 400mm ndërsa vlera maksimale ka arritur 1250mm në vit. Diellzimi mesatar vjetor është 53 kkal/cm². Ndricimi vjetor i diellit është 2480 ore. Lageshtia mesatare vjetore e ajrit është 68%. Drejtimi kryesor i erës është ai i erërave të veriut.

Presioni atmosferik sipas të dhënave shumë vjeçare leviz nga 752-753 milimetra, (1002,6 – 1003,9m bar).

4.5. Ekosistemet, flora, fauna.

- Flora.

Qarku i Kukësit ben pjese ne brezin e shkurreve dhe drureve mesdhetare. Ne kete zone vazhdojne te mbijetojne ne pakice si: makiet, shiblaku, driza (paliurus spina-christi), cermedelli (cotunus coggygria), shqemia (rhus coriaria), murrizet, etj.

- Fauna.

Per zonen ne studim nuk dallohet per ndonje bote te pasur shtazore, ku karakteristika e zonave perreth dhe te qytetit jane zogjte shtegtar si dhe faunen e nje terreni te zakonshem te llojit are. Per zonen ne studim nuk zoterohet ndonje material i hollesishem. Zogjte qe karakterizojne zonen jane si: pellumbi (Streptopelia decaoto), trumcaku (Troglodytes), harabela (passer domesticus), kumriet, etj. Ndersa disa nga insektet qe ndodhen ne kete zone jane brumbuj, grereza, milingona, pilivesa, mushkonja, flutura etj. Ne perfundim mund te themi se zona eshte brenda konturit te nje zone qe ka qene toke are e pa shfrytezuar, e lene djerre, nje zone qe nuk dallohet per faune te pasur apo te mbrojtura nga legjislacioni ne fuqi dhe nuk eshte ndonje zone e frekuentuar nga shpende shtegetar pasi nuk eshte burim ushqimi per ta.

4.6. Hidrologjia

Objekti yne i studimit, hidrocentrali i Perrollajt, ndodhet ne Qarkun e Kukësit, ne afersi te fshatrave Kepenek dhe Kam. Si burim furnizimi me uje jane ujerat e Skatines dhe Kepenekut, si dhe ujrat e perorskave malore qe derdhen ne to. Zona jone e studimit pershkrohet pjeserisht nga rruget automobilistike. Ne nje pjese te veprave te skemes sone te studimit kjo rruge automobilistike mungon.

Pellgu ujëmbledhës i lumit të Skatines ndodhet në shpatin e djathtë të lumit Drin dhe derdhet ne liqenin e Fierzës në afërsi të fshatit Leniq. Në vendmatjen e Skatinës në Kam ai ka nje sipërfaqe te pellgut prej 65.7 km² ndërsa në veprën e marrjes një sipërfaqe prej A = 61.00 km². Ky pellg ujëmbledhës mbledh ujrat e reshjeve, të cilat në pjesën malore marrin vlera nga 1000 deri 1500 mm në vit. Një kohësisht pellgu i tij ushqehet edhe nga ujra nëntoksore.

4.7. Kushtet klimatike

Përroi i Skatines përfshihet në Nënzonën Klimatike Mesdhetare Paramalore Veriore. Në pjesën verilindore malore të nënzonës, ku ndodhet edhe ky përrua, shuma vjetore e reshjeve arrin në 1000-1500 mm. Trashësia maksimale e borës arrin deri 1.5 m. Numri i ditëve me shtresë bore është 35 - 40 ditë.

Për të karakterizuar regjimin e reshjeve në këtë zonë në tab.1 jepen reshjet mesatare mujore e vjetore të stacionit Kalimash.

Përsa i përket regjimit termik kjo zonë karakterizohet prej dimrash të ftohtë dhe verë e freskët. Për te karakterizuar kushtet klimatike te kësaj zone është zgjedhur stacioni meteorologjik i Kuksit që ka të dhëna të mjaftueshme.

Në tab. 2 paraqiten temperaturat mesatare mujore dhe vjetore për stacionin e Kuksit. Temperatura mesatare mujore lëkundet ndërmjet 0.5 ne muajin janar deri 22 °C ne muajin korrik.

Muajt	1	2	3	4	5	6	7	8	9	10	11	12	Viti
Temperatura (°C)	0.5	3.1	6.4	11.4	16.2	20	22	22	17.8	12.2	7.6	2.8	11.8

Tab. 2 Temperaturat mesatare mujore dhe vjetore. Stacioni Kukës

2.4.3. Shpërndarja brëndavjetore e rrjedhjes ujore

Një parametër tjetër i rëndësishëm i projektimit është edhe grafiku i shpërndarjes brëndavjetore të rrjedhjes vjetore, i cili përcaktohet prej prurjeve mesatare mujore dhe praktikisht pasqyron regjimin ujqor të perroit.

Tab. 3 Prurjet mesatare mujore (në m³/s). Hec Skatinë

Muaji	1	2	3	4	5	6	7	8	9	10	11	12	vit
Prurja (m ³ /s)	2.73	3.19	3.63	1.42	0.93	0.61	0.35	0.24	0.30	0.42	3.06	3.40	1,690

4.8. Sizmiciteti ne rajon

Bazuar në materialet e publikuara nga Instituti Sizmologjik i Akademisë Shqiptare të Shkencave, luhatjet sizmike të supozuara do të kenë një madhësi 6.8-6.9(VII) gradë sipas shkallës MSK-64 ose MM të Modifikuar të Merkalit.

Mjedisi i ndërlikuar strukturor i Shqipërisë i përket Rajonit të Mesdheut qendror. Ku pllakat kontinentale të Afrikës dhe të Evropës përplasen duke krijuar disa breza aktivë sizmikë. Në veçanti, Shqipëria ndodhet në vendtakimin midis mikroplakës së Adriatikut

dhe pllakës Euroaziatike dhe karakterizohet nga një veprimtari e fortë e mikro-tërmeteve dhe nga tërmete të madhësive të vogla dhe të mesme dhe vetëm rrallë nga tërmete të forta.

Këto janë të përqendruara kryesisht në zonat aktive ku ndërpritet vazhdimësia e shtresave shkëmbore. Historikisht panorama e sizmicitetit (tërmeteve) në Shqipëri është si më poshtë:

- ⇒ *Qyteti i Durrësit* – u godit nga tërmete të fortë në vitet 177 (p.e.s.), 334, 506, 1273, 1869. Ai i marsit të 1273 shkatërroi tërësisht qytetin me 25.000 banorë.
- ⇒ *Qyteti antik i Apolonisë* – u godit nga tërmete të fortë në shekujt II – III (p.e.s.).
- ⇒ *Qyteti antik i Butrintit* – u godit nga një tërmet i fortë në vitin 1153 që e shkatërroi qytetin.
- ⇒ *Qyteti i Vlorës* – u godit nga disa tërmete të fuqishëm me intensitetin e IX gradëve (MSK-64) gjatë shekullit të XIX, vitet 1833 – 1866. Në kronikë jepen disa të dhëna për qytetin, i cili u godit nga tërmete të fortë në vitin 1601.
- ⇒ *Qyteti i Kukësit* – u godit nga tërmete të fortë në mars 1551 dhe dhjetor 1851.
- ⇒ *Qyteti i Tepelenës* – u godit nga tërmete të fortë në mars 1701 dhe prill 1868.
- ⇒ *Qyteti i Elbasanit* – u godit nga tërmete të fortë në 1380 dhe shtator 1842.
- ⇒ *Qyteti i Konispolit* – u godit nga tërmete të fortë në korrik 1823 dhe shkurt 1872.
- ⇒ *Qyteti i Himarës* – u godit nga tërmete të fortë në tetor 1858, gusht 1869 dhe Korrik 1893.
- ⇒ *Qyteti i Delvinës* – u godit nga tërmete të fortë në qershor 1854 dhe janar 1897.
- ⇒ *Qyteti i Shkodrës* – u godit nga një tërmet i fortë në qershor 1855.
- ⇒ *Qyteti i Shkodrës* – 1 korrik 1905, M = 6,6, lo = IX gradë (MSK -64)
- ⇒ *Liqeni i Ohrit* – 8 shkurt 1911, M = 6,7, lo = IX gradë (MSK -64)
- ⇒ *Qyteti i Tepelenës* – 26 nëntor 1920, M = 6,4, lo = IX gradë (MSK -64)
- ⇒ *Qyteti i Durrësit* – 17 dhjetor 1926, M = 6,2, lo = IX gradë (MSK -64)
- ⇒ *Zona e Llogorasë* – 21 nëntor 1930, M = 6,0, lo = IX gradë (MSK -64)

QENDRA KULTURORE E KUVAJTIT
RRUGA "MIC SOKOLI", LAGJIA "DARDANIA", BASHKIA "BARJAM CURRI", RETHI
TROPOJE.

- ⇒ *Qyteti i Lushnjës* – 1 shtator 1959, M = 6,2, lo = VIII – IX gradë (MSK -64)
- ⇒ *Qyteti i Korçës* – 20 maj 1960, M = 6,4, lo = IX gradë (MSK -64)
- ⇒ *Rajoni i Dibrës* – 30 nëntor 1967, M = 6,6, lo = IX gradë (MSK -64)
- ⇒ *Zona kufitare Mali i Zi – Shqipëri* – 15 prill 1979, Ms = 6,9, lo = IX gradë (MSK -64)

Bazuar në faktet historike dhe instrumentale Harta e Zonimit Sizmik të vendit në shkallë 1:500.000 është përpiluar nga Prof. Dr. Sul Starova (1980). Kjo hartë paraqet intensitetet e parashikuara për kushtet mesatare të terreneve për 100 vjet me një probabilitetit prej 70% dhe paraqitet ne hartën nr. 1.



Harta nr. 1 Harta e Zonimit Sizmik të Shqipërisë

4.9. Cilësia e ajrit

Cilësia e ajrit-

Shkarkimet e gazeve acide në atmosferë kanë një ndikim negativ mbi ekosistemet e ujërave të ëmbla, të cilat janë të ndjeshme ndaj aciditetit si edhe ndaj cilësisë dhe përbërjes kimike të tokës. Gjithashtu, kjo dukuri shkakton dëmtime në trashëgiminë kulturore sepse pakëson gradualisht cilësinë dhe fortësinë e monumenteve kulturore, ndërtesave prej mermeri etj. Për më tepër, çlirimi i përbërësve të azotit në atmosferë, shkakton atrofizimin në ekosistemet tokësore dhe detare.

Burimi kryesor i çlirimeve të substancave acide në mjedis janë emetimet e gazta, që përmbajnë dyoksid sulfuri SO₂, okside të azotit NO_x dhe amoniak NH₃. Këto gaze krijohen gjatë djegies së substancave organike të djegshme në sektorët e shërbimeve, transportit, prodhimit të energjisë, industrisë kimike dhe metalurgjike etj. Pas çlirimit në atmosferë, këto gaze shpërndahen në hapësirë dhe mund të qëndrojnë për disa kohë në gjendje të shpërhapur.

Gazet SO₂, NO_x, dhe NH₃ bien direkt në sipërfaqen e tokës dhe vendosen në bimësi dhe elementë të tjerë mjedisorë ose bien në gjendje të lagësht së bashku me borën, shiun, mjegullën etj. Këto gaze (si rezultat i zhvillimit të disa reaksioneve kimike) shndërrohen në acide squfuri dhe azoti kur ato qëndrojnë në atmosferë, si edhe kur bien në tokë. Ligji Nr. 8934, i datës 5 Shtator 2002 mbi Mbrojtjen e Mjedisit siguron për adoptimin e programeve të kontrollit të ndotjes në Shqipëri, megjithatë për zonën në vlerësim nuk ka të dhëna të publikuara mbi cilësinë ekzistuese të ajrit të lidhura me çlirimin e SO₂ ose NH₃. Te dhëna të monitorimit për zonën e zbatimit të projektit nuk disponohen pasi konsiderohet si një zonë pa aktivitete ndotëse. Cilësia e ajrit në zonat malore të vendit të cilat ndodhen larg zonave urbane dhe industrise se rende, është brenda normave të cilësisë së një ajri të pastër.

Zhurmat

Lidhur me zhurmat, në zonën e studimit nuk ka ndonjë informacion në lidhje me nivelet e ndotjes së ambientit. Zhurma nuk është shqetësimi kryesor në zonën që rrethon këto zone rurale drejtpërdrejt. Aty nuk ka burime emetimi të ndjeshëm zhurmash. Nivelet e zhurmës brenda fshatrave janë tipike për çdo zonë rurale të nivelit të fshatrave dhe janë të lidhura kryesisht me trafikun e automjeteve që është në nivel minimal por infrastruktura e dobët ndikon në rritjen e këtij niveli. Megjithatë rekomandohet që nivelet e zhurmës duhet të monitorohen gjatë ndertimit por edhe gjatë operimit.

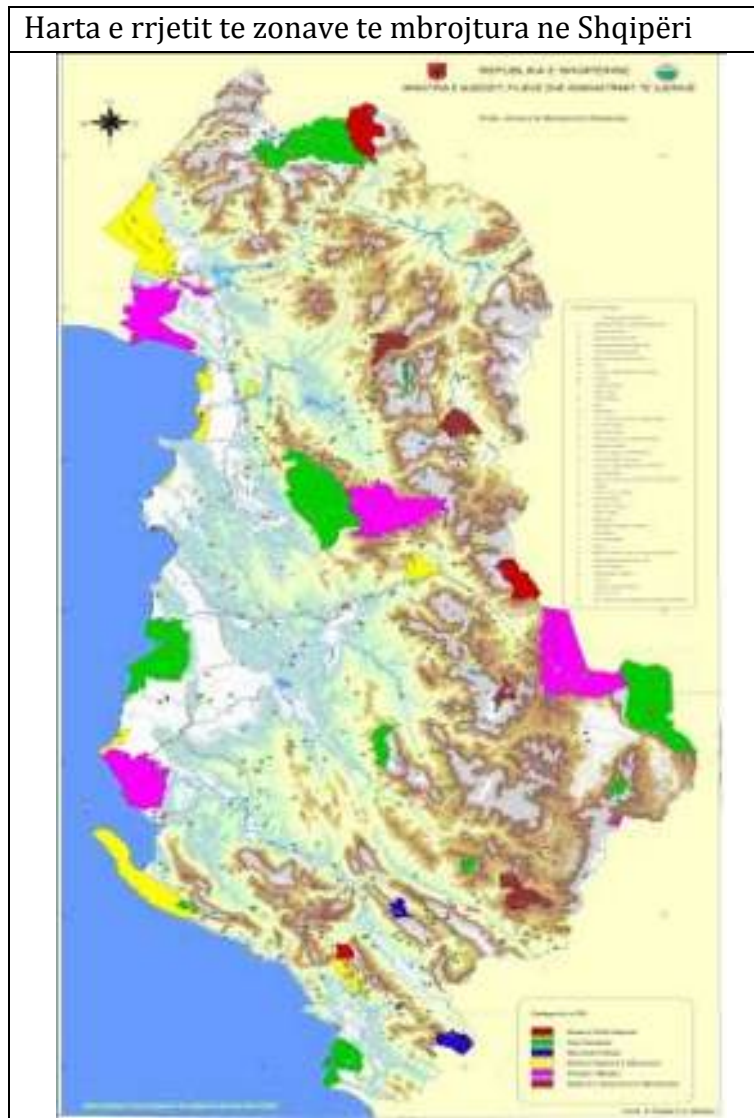
4.10. Mjedisi biologjik i rajonit

Zonat e Mbrojtura

"Zona të mbrojtura" shpallen territore tokësore, ujore, detare e bregdetare të caktuara për mbrojtjen e diversitetit biologjik, të pasurive natyrore dhe kulturore, bashkëshoqëruese, të cilat menaxhohen me rrugë ligjore dhe me metoda shkencore bashkëkohore.

Në Shqipëri, Zonat e Mbrojtura janë të konsideruara si pjesë/sipërfaqe e tokës dhe/ose ujit, detare/bregdetare, të destinuara kryesisht për konservimin e biodiversitetit, burimet natyrore dhe kulturore që shoqërojnë atë/ato dhe që janë të menaxhuara në

mënyrë të ligjshme dhe/ose në mënyra të tjera efektive. Rrjeti i zonave të mbrojtura është bazuar në kategoritë e menaxhimit të IUCN dhe sistemi i ndërtuar për këtë qëllim është në përputhje me sistemin ndërkombëtar IUCN. Të gjashtë kategoritë e sistemit janë ekuivalente, të barabarta dhe të rëndësishme dhe ato përfshijnë të gjitha nivelet e ndërhyrjes njerëzore, të pranueshme për kategorinë respektive. Krijimi i Zonave të Mbrojtura ka filluar që në vitin 1940. Në 1981, për herë të parë, asete të rralla natyrore u vendosën në mbrojtjen shtetërore duke shpallur si Monumente të Natyrës pyjet me vlerë shkencore, biologjike, historike dhe didaktike. **Zona ne vlerësim nuk vlerësohet si zone me status te veçante nga MM.** Sic shihet edhe ne harten e meposhteme, zona ne vleresim nuk permban siperfaqe te mbrojtura.



Përveç zonave të mbrojtura sipas hartës së mësipërme të cilat mund të jenë të llojit:

- a) Rezervë strikte natyrore/rezervat shkencor/ (Kategoria I);
- b) Park kombëtar (Kategoria II);
- c) Monument natyror (Kategoria III);
- ç) Rezervat natyror i menaxhuar/zonë e menaxhimit të habitateve dhe llojeve (Kategoria IV)
- d) Peizazh i mbrojtur (Kategoria V);
- dh) Zonë e mbrojtur e burimeve të menaxhuara/zonë e mbrojtur me përdorim të shumëfishtë (Kategoria VI).

Rreth një zone të mbrojtur mund të shpallet një zonë buferike.

Pervec statusit te mesiperm te zonave te mbrojtura te cilat paraqiten ne harte mund te jene edhe objekte te vecanta me status "Monument Natyror", te cilat per rajonin ne vleresim sipas Ligjit ne fuqi jane si me poshte:

Monumentet Natyrore te Rrethit Has.

- 1. Burimi i Krumes**
- 2. Burimet e Brudit**
- 3. Gurra e Vranishtit**
- 4. Gurra e Domajve**
- 5. Pisha e Gjinajve**
- 6. Shpella e Pellumbave**
- 7. Shpella me oborr**
- 8. Shpella qe tingellon Mazrek**
- 9. Maja e Qytetezes**
- 10. Ahishtja e Liqenit te Kuq**
- 11. Pisha ne Gjinaj**

Monumentet Natyrore te Rrethit Tropoje.

- 1. Rasa e Pecmarres**
- 2. Shpella e Haxhise**
- 3. Liqenet akullnajore te Doberdolit**
- 4. Liqenet akullnajore te Sylbices**
- 5. Shkambi i Forces**
- 6. Burimi Karstik i Qirecit**
- 7. Rasa e Currajt**
- 8. Depozitimet fluvio-glaciale te Shoshajt**
- 9. Depozitimet fluvio-glaciale te Shemtires**
- 10. Bredhishtja e Ragamit**
- 11. Shelgu i Rrjetezuar**
- 12. Burimi i Qukut te Dunishes**
- 13. Burimi i Shoshanit**

14. **Burimet e Valbones**
15. **Shpella e Haxhise**
16. **Shpella e Akullit**
17. **Lugina e varur akullnajore e Kukajt**
18. **Lugina Akullnajore e Motines**
19. **Kanioni i Shoshanit**
20. **Blijte ne Markaj**
21. **Dushkajat e Qafe Luzhes**
22. **Liqeni i Ponareve**
23. **Meshtekna e Lugut te Zi**
24. **Ahishtja Gurra e Hasan Gashit (Mertur)**
25. **Rrobulli ne liqenin e Ponareve**
26. **Arra e Dragobise**
27. **Shpella e Dragobise**
28. **Hormoqi i Valbones**
29. **Ahishtja e Vranices**

4.11. Flora dhe fauna

Megjithëse Shqipëria është një vend i vogël, ajo është e dalluar për faunën e saj të pasur, tiparet specifike të bimësisë dhe biodiversitetin e lartë. Kjo dukuri shkaktohet nga kushtet specifike ekologjike të lidhura me pozicionin gjeografik të vendit dhe formimin gjeologjik dhe tokësor. Pavarësisht nga masat e marra, fauna dhe flora kanë qenë nën një presion të madh dhe biodiversiteti i tyre në disa zona ka pësuar humbje. Masat e marra për ruajtjen e specieve të rralla dhe në rrezik zhdukjeje të florës dhe faunës pasqyrohen në një urdhër special të Ministrit të Bujqësisë dhe Ushqimit të vitit 1997.

Tabela Përmbledhëse e florës dhe faunës se egër (lloji)

Emri	Totali	Të Mbrojtura
Flora, total	3.250	306
Fauna	-	-
Gjitarët	84	80
Zogjtë	325	311
Amfibët	15	14
Zvarranikët	37	37
Iktiofauna	313	-
Insektet	4.000	

Sipas studimeve të Institutit të Kërkimeve Biologjike të kryera në vitet 1997-1998 speciet bimore që vijnë janë në rrezik zhdukjeje në nivel kombëtar: dafina, çaji i malit, sherbela, trumza, lisi, gjineshtra, borziloku i egër dhe orkidat. Një studim i kryer në 1998 nga Instituti i Kërkimeve të Pyjeve dhe Kullotave ka arritur në konkluzionin se pyjet e plepave të bardhë, të blirit, të dushkut, të mështeknës dhe të verrit konsiderohen si specie të rrezikuara në nivel kombëtar.

Flora e zones

Formacionet bimore dhe Biodiversiteti

Hapsira e pellgut ujëmbledhës të prroit të Skatinës mbulohet nga një shoqrim bimor tipik për kushtet klimatike tokësore të zonës. Mbulesa bimore përbëhet nga dy kate të cilët sipas klasifikimeve shkencore janë si më poshtë: Kati i parë i përbërë nga shoqërimi bimor barishtor me llojet pjesmarrës:

1. Nga llojet barishtore te familjes se graminoreve: *Festuca bosniaca*, *Bromus erectus*, *Koeleria splendens*, *Anthoxanthum odoratum*, *poa bulbosa*, *Brachypodium pinatum*, *Melica ciliata*, *Phleum alpinum*, *Festuca paniculata* etj....
2. Nga llojet barishtore të familjes së bishtajoreve: *Lathyrus pratensis*, *Anthylus vulneraria*, *Onobrychis viciifolia*, *Genista tinctoria* etj....
3. Nga llojet barishtore të grupit të barndryshëmëve: *Digitalis ferruginea*, *Carlina vulgaris*, *Verbascum longifolium*, *Sedum acre*, *Hieracium pilosella*, *Leontodon crispus*, *Centaurea sp.*, *Galium verum* etj....
4. Nga llojet e drurëve e të shkurreve: Frashëri i Zi (*Fraxinus excelsior*), Bushi (*Buxus sempervirens*), Molla e Egër (*Malus syvestris*), Dëllënja e Kuqe (*Juniperus oxycedrus*), Bulgri (*Quercus trojana*), Shparthi (*Quercus frainetto*) etj...
5. Lloje të rrallë me vlerë për biodiversitetin: Boshtra (*Forsythia europea*)



*QENDRA KULTURORE E KUVAJTIT
RRUGA "MIC SOKOLI", LAGJIA "DARDANIA", BASHKIA "BARJAM CURRI", RETHI
TROPOJE.*



4.12. Mjedisi social ekonomik

Ekonomia shqiptare, duke përjetuar periudhën e tranzicionit, vitet e fundit ka mundur të sigurojë stabilitet nga pikëpamja e treguesve makroekonomike. Për vitin 2009, rritja reale vlerësohet në masën 3,5 % të GDP-se, norma mesatare e inflacionit është mbajtur në kufijtë 2.4 %, duke dëshmuar gjithashtu një stabilitet në nivelin e çmimeve në përgjithësi. Në drejtim të strukturës dhe degëve të zhvillimit të ekonomisë, pesha specifike e disa sektorëve tradicionale si p.sh; bujqësia rezulton me rënie 21.5% të GDP-se. Ndërsa vërehet rritje në disa sektorë të tjerë si: shërbimet 43,1 %, ndërtimi 17,3%, etj.

Te gjitha reformat dhe ndryshimet strukturore të ndërmarra nga qeveria kanë ndikuar në zhvillimin e ekonomisë së vendit duke e orientuar gjithnjë e më shumë drejt integrimit rajonal dhe global. Ekonomia shqiptare, si një ekonomi e hapur, është gjithnjë e më shumë e ekspozuar dhe e ndikuar, jo vetëm nga faktorë të brendshëm por edhe nga faktorët e jashtëm ekonomik, të cilët e vendosin ekonominë në pozitë të përballjes me një konkurrencë të fortë nga tregu ndërkombëtar.

Tipari thelbësor i ekonomisë shqiptare është se ajo ndodhet në stadin e ekonomive në zhvillim dhe ristrukturim, gjë që shtrihet si një imperativ i ditës dhe të perspektivës,

shfrytëzimin e resurseve dhe avantazheve krahasuese, që ka në raport me ekonominë e rajonit. Tashmë ekonomia e vendit tone, është bërë pjesë perberese e nismave për liberalizimin dhe lehtësimin e tregtisë në nivel rajonal. Pjesëmarrja aktive në këto nisma, shton mundësitë e ekonomisë sonë për tu profilizuar dhe njëkohësisht kërkon angazhime në drejtim të rritjes së konkurrueshmërisë së produkteve dhe shërbimeve.

Mjedisi human

Në përshkrimin e mjediseve humane janë nderthurur elementet demografike me ato social-ekonomike, në nivele të përgjithshme, që mund të japin një ide mbi statusin e mjediseve humane. Hidrocentrali ndertohen në pjesën e mesme të Prroit Skatinës. Do të ndertohen në zonën në afërsi të fshatit Kam

Zona e projektit nuk paraqitet si zonë me popullsi shumë të dendur dhe tendenca e banorëve është të zhvendosen drejt Tiranës ose jashtë kufinjve për një jetë më të mirë.

Infrastruktura rrugore dhe furnizimi me ujë

Ekzistojnë rrugë dytesore të pashtuara, në afërsi të veprave të H/C –it, veprat janë në afërsi të rrugës nacionale Has-Tropoje. Janë gjithashtu edhe rrugë rurale të cilat janë të pashtuara për rrugë fshati dhe për shfrytëzim të pyjeve. Kompania investuese nuk do të ndertojë rrugë të reja në ndihmë të veprave hidroteknike të HEC-it.

Trajtimi i ujerave të zeza dhe heqja e mbeturinave të ngurta

Rrethi i Hasit nuk ka fasilite të trajtimit të ujerave të zeza apo heqjes së mbeturinave të ngurta. Ujerat e zeza të fshatërave që ndodhen pranë Prroit Skatinës derdhen direkt në të, ose banorët kanë pranuar si zgjidhje edhe ndertimin e gropave septike, por pa respektuar parametrat inxhinierike për trajtimin e ujerave me qëllim ruajtjen e tokës dhe ujerave sipërfaqesore dhe nëntokësore nga ndotja. Nuk ka kushte për largimin e mbeturinave të rrezikshme.

Ekonomia

Shumica e banorëve të fshatit të lartpërmendur janë punësuar në sektorin e bujqësisë dhe sidomos blegtorisë, ndërsa industritë ushqimore, të ndertimit dhe të shërbimeve përfshirë shërbimet e ndertimit, transportit dhe telekomunikacionit nuk janë zgjeruar të zhvilluara. Një ndihmë e madhe e kësaj zone rurale është edhe afërsia me qytetin e Hasit dhe Gjakovës.

Nderrmarrjet e sektorit publik dhe shtetëror bëjnë përpjekje për përmirësimin e shërbimeve esenciale të tilla si mirëmbajtja e rrugëve, shpërndarja e ujit dhe e energjisë elektrike,

transportin publik dhe shperndarjen e produkteve e nenprodukteve bujqesore, e blektorale. Pjese ndikuese ne ekonomine e kesaj zone jane minjerat qe shtrihen gjate gjithe zones

Brenda viteve te fundit, ekonomia ne keto rajone eshte permiresuar. Rritja e biznesit mbeshtetet nga infrastruktura e ne permiresim e energjise dhe transportit. Fshataret pergjithesisht jetojne me bujqesi, blegtori dhe duke u bazuar edhe ne te ardhurat e siguruara nga emigracioni.

. Mjetet e komunikimit

Sherbimet postare dhe gazetate kryesore ofrohen vetem ne qendrat kryesore te banuara. Librarite shesin revista dhe materiale te tjera leximi. Rrethi i Hasit ka akses ne stacionet kryesore televizive nga Tirana. Sherbimi telefonik fiks kryhet nga Filiali i Albtelecomit te Mirdites. Per te zgjeruar kapacitetin e sistemit, po instalohen linja te reja telefonike duke plotësuar në një masë të konsiderueshme kërkesat e firmave private, ndërmarrjeve, institucioneve shtetërore, shoqatave, partive politike dhe një pjesë të familjareve. Përveç telefonise fikse ekziston edhe sherbimi i telefonise se levizshme, ku ne territorin ne fjale operojne dy kompanite AMC , Eagle Mobile dhe Vodafon..

4.13. Te dhena per Komunen Bytyç

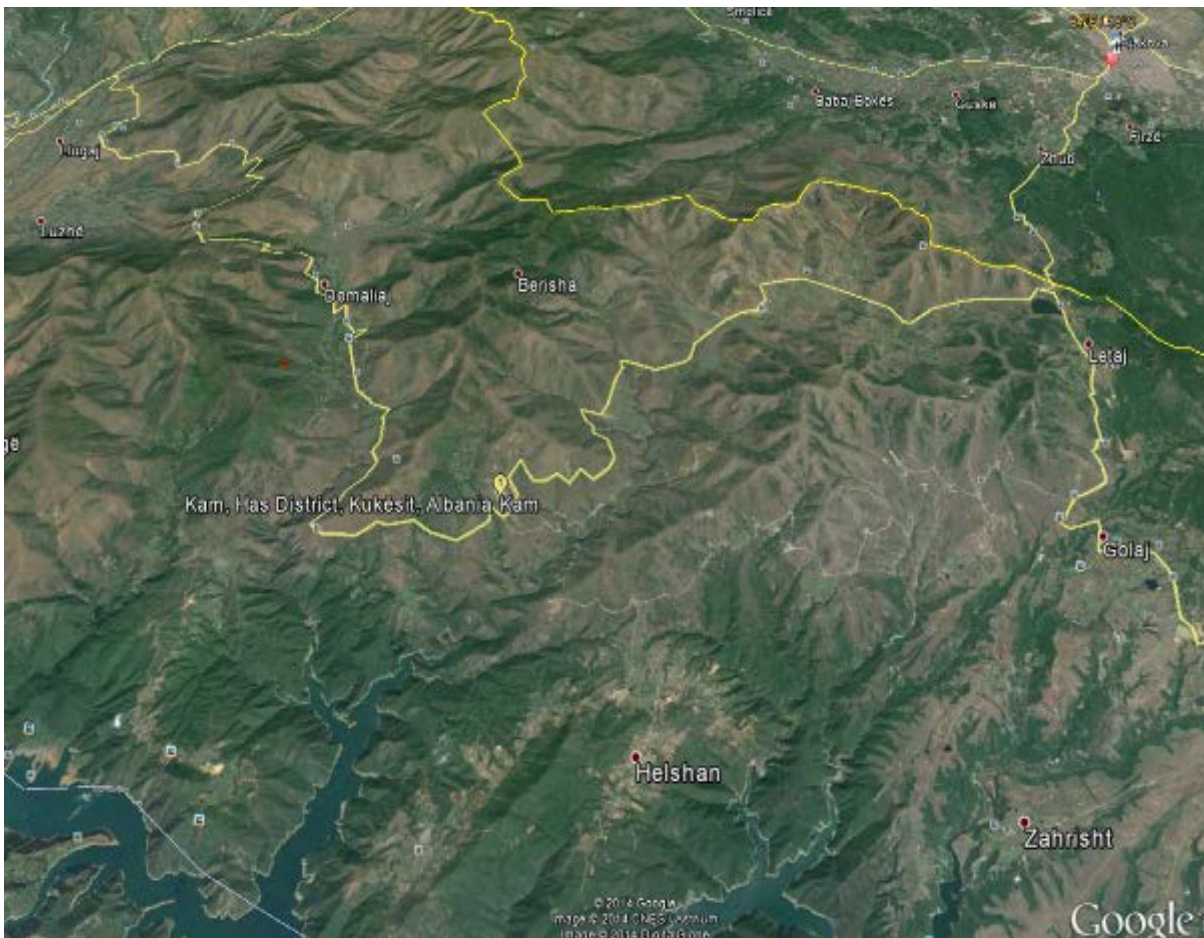
Komuna Bytyç është një komunë në Rrethin e Tropojës, prefektura Kukës në Shqipëri. Kjo komune eshte e perbere nga 13 fshatra: Corraj, Berishë, Bytyç, Kam, Kepenek, Leniq, Mashë, Pac, Prush, Visoça, Vlad, Zogaj dhe Zherkë.

Zona ne te cilen do te ndertohet Hidrocentrali ne rrjedhen e perroit te Skatines, ndodhet midis fshatit Kepenek i cili nuk i kalon 30 familje dhe fshatit Kam Fshat, i cili ka rreth 3 familje.

Jeta social-ekonomike e ketyre qendrave te banuara eshte e lidhur ngushtesisht me burimet minerare te Kromit dhe pjeserisht nga blegtoria. Tokat bujqesore jane te pakta dhe ndertimi i kesaj vepre nuk i cenon ato.

*QENDRA KULTURORE E KUVAJTIT
RRUGA “MIC SOKOLI”, LAGJIA “DARDANIA”, BASHKIA “BARJAM CURRI”, RETHI
TROPOJE.*

Pamje satelitore e rajonit ne te cilin perfishihet territori i Komunes Bytyc, me qender ne Kam.



5 IDENTIFIKIMI I NDIKIMEVE TE RENDESISHME NE MJEDIS

Nje nga objektivat e ketij raporti eshte identifikimi i ndikimeve te mundshme qe mund te shkaktohen ne mjedis nga ky aktivitet ne teresi. Identifikimi i ndikimeve te mundshme ne mjedisin e kesaj zone do te vleresohen ne njerren prej fazave gjate ndertimit te ketij objekti, pasi ne fazen funksionale nuk vleresohet aktivitet me ndikim ne mjedisin e zones. Nuk marrin ne konsiderate fazen pas perfundimit te veprimtarise pasi ky objekt do te vazhdoje te jete i tille. Disa prej ndikimeve kryesore qe jane vleresuar si te mundshme jane paraqitur si me poshte.

Efektet e mundshme nga projekti qe do te implementohet do te vleresohen ne menyre te pergjitheshme nga ky raport VNM-je. Megjithate, shume nga efektet e mundshme mund te identifikohen per arsye te eksperiences nga nen-projektet e projektet e meparshme ne kete fushe.

5.1. Ndikime te rendesishme gjate ndertimit

5.1.1. Shkarkime ne uje

Nuk kemi ndotje te ujerave nentokesore. Ujerat qe dalin nga aktiviteti i ndertimit te objektit jane ujera te cilat lindin si rrjedhoje e aktivitetit te lagies se kantierit, larjes se gomave te automjeteve dhe ujerat e rreshjeve nga kushtet atmosferike. Gjithashtu nuk ka ndonje sasi te konsiderueshme te ujerave gjate fazes ndertimore pasi siperfaqja eshte e vogel dhe nuk do te jete e nevojshme grumbullimi i ujerave te rreshjeve, pasi ato filtrojne nen toke. Ne kantier nuk do te magazinohen materiale te rrezikshme dhe si rrjedhoje nuk do te kete ndotje te ujerave nentokesore ose siperfaqesore. Punimet e themeleve do te jene per nje periudhe kohore teper te shkurter dhe mundesia e ketyre ujerave zvogelohet ndjeshem.

5.1.2. Emetimet ne ajer

Emetimet ne ajer do te vijne nga perhapja e pluhurave te materialeve te ndertimit dhe materialit te germuar te siperfaqes se tokes. Gjithashtu djegia e lendes djegese, qe do te vije vetem nga automjetet qe do te frekuentojne kete ambjent, si dhe ne raste te rralla kur ka mungese te energjise elektrike dhe do te linde nevoja per ndezjen e gjeneratorit. Pra mund te themi se niveli i shkarkimeve do te jete i ulet, kjo vjen si rezultat se mjetet rrugore qe qarkullojne jane konform normave te percaktuar dhe te testuara nga Qendra e Kontrollit Teknik te automjeteve.

Nga punimet ndertuese do te kete perhapje te pluhurave nga qarkullimi i mjeteve. Perdorimi i reres, zhavorrit, proceset e betonimit dhe shtrimit te siperfaqeve perreth, si dhe nga transporti i automjeteve te dheut te germuar jashte ambjenteve te kantierit te punes.

5.1.3. Zhurmat dhe vibrimet

Zhurmat qe do te prodhohen do te vijne kryesisht nga mjetet rrugore si dhe nga perdorimi i vincave te ndryshem, gjeneratoreve, zhurma e prodhuar nga vete personat qe do te punojne per kete kantier, proceset e hedhjes se betonit, etj.

Punëtorët që do të ndodhen në mjedise ku niveli i zhurmave e tejkalon limitin mund të perdorin masa mbrojtese per shqisat e degjimit. Kjo duhet te kihet parasysh nga drejtuesi teknik i punimeve.

Ne afersi te kantierit qe do te ndertohet ka disa banesa por ne nje distance rreth 20m ne drejtimin e lindjes dhe te perendimit, pasi ne veri ka rruge dhe jug te sheshit te ndertimit ka objekte kapanone magazinimi.

Nuk do te shkaktohen vibrime shqetesuese gjate punimeve.

5.1.4. Ndikimi ne toke

Keto procese nuk do te ndikojne negativisht ne toke, kjo vjen si rezultat se nuk do te magazinohen lende te rrezikshme.

5.1.5. Ndikimi ne flore/faune

Kjo zonë nuk bënë pjesë në zonat e mbrojtura dhe aktiviteti i ketij objekti nuk do te ndikojë ne flore dhe faune. Siperfaqja ekzistuese eshte me bimesi barishtore.

5.1.6. Mbetjet e prodhuara

Mbetje te ngurta qe do te prodhohen nga ndertimi ne kete zone do te jene mbetjet e ngurta si plastike, qelqi, materiale letre, mbetje organike(druri), materiale inerte nga prishja e objekteve ekzistuese, etj, te prodhuara nga punimet ndertuese. Nga prishja e objekteve ekzistuese do te gjenerohet nje sasi materialesh inerte dhe ndertimi si tulla monolite, blloqe betoni, struktura solete betoni, profile llamarine, profile metalike, etj. Materialet te cilat jane te riperdorshme, do tu jepen individeve te interesuar per punime ndertimi ne zonat periferike, pjesa e mbetjeve te pa perdorshme do te grumbullohen ne vendin e caktuar nga Bashkia pas zbardhjes se Lejes se Zhvillimit.

Keto mbetje duhet te menaxhohen ne bashkepunim me Bashkine (Drejtoria e menaxhimitt e mbetjeve te ngurta) dhe firmen pastruese te territorit. Grumbullimi i mbetjeve duhet te jete i diferencuar qe ne vendburim. Mbetjet e eterniteve te cilat permbajne asbest, duhet te trajtohen vecante dhe nuk duhet te riperdoren per qellime te mbulimit te çative. Persa i perkete mbetjeve te dheut qe do te gemohet per themelet dhe katin nentoke te objektit, ai duhet te sistemohet ne nje vend te caktuar nga Bashkia.

5.2. Ndikime te rendesishme gjate funksionimit

5.2.1. Shkarkime ne uje

Nuk kemi ndotje te ujerave nentokesore. Ujerat qe dalin nga aktiviteti i human ne objekt jane ujera urbane te cilat do te shkarkohen ne sistemin e kanalizimeve te zones. Gjithashtu mund te kete edhe ujera te larjes se ambjenteve perreth objektit, por qe nuk vleresohen me perberje te elementeve ndotes per mjedisin. Nepermjet Komunes, subjekti duhet te plotesoje kriteret e lidhjes se sistemit te kanalizimeve. Bashkia duhet te kete projektuar mire menaxhimin e sistemit te kanalizimeve dhe te furnizimit me uje te pijshem per situaten e re ne kete zone, e cila ka njohur nje zhvillim te madh vitet e fundit.

5.2.2. Emetimet ne ajer

Emetime ne ajer nga funksionimi i ketij objekti nuk do te kete.

Objekti eshte me destinacion rezidencial dhe sherbime tregtare. Ne kete objekt nuk do te kete impiante me djegie dhe nuk do te kete shkarkime te gazeve te demshem per mjedisin.

5.2.3. Zhurmat dhe vibrimet

Emetime te zhurmave nga funksionimi i ketij objekti nuk do te kete.

Objekti eshte me destinacion Qender Kulturore.

5.2.4. Mbetjet e prodhuara

Mbetje te ngurta qe do te prodhohen nga konsumi i perditshem ne kete objekt do te jene mbetjet e ngurta si plastike, shishe qelqi, materiale letre, mbetje organike, etj.

Keto mbetje duhet te menaxhohen ne bashkepunim me Bashkine dhe firmen pastruese te zones per keto lloj mbetjesh. Grumbullimi i mbetjeve duhet te jete i diferencuar dhe te depozitohet ne Landfill-in e zones.

6 MASAT KRYESORE LEHTESUESE

6.1. Masat lehtesuese qe do te ndermerren gjate ndertimit dhe shfrytezimit te objektit.

Vlerësimi i ndikimit në mjedis duhet të ndikojë në dhënien e zgjidhjeve për shmangie të ndotjes dhe mbrojtjes së mjedisit. Mbrojta e mjedisit përbën në vetvete një sërë masash zbutëse, parandaluese.

Ne menyre te pergjithshme do te japim disa prej masave qe do te zbatohen nga kontratuesit per zbatimin e projektit. Ndikimet negative ne mjedis gjate shfrytezimit te objektit jane ne nivele te ulta. Disa prej masave kryesore qe do te ndermerren jane permendur ne menyre te permbledhur si me poshte shenuar.

- Lagia e shesheve te pa shtruara gjate punimeve te ndertimit dhe larja e automjeteve para daljes nga kantieri per te minimizuar ngritjen e grimcave te ngurta (pluhurave) ne ajer.
- Mbetjet e ngurta urbane qe do te prodhohen ne objekt te depozitohen ne vendet e percaktuara nga Bashkia dhe te vendosen kosha te mjaftueshem per numrin e popullsise.
- Te menaxhohen ne menyre te sigurt mbetjet me perberje te elementeve te rrezikshem si asbesti ne bashkepunim me institucionet perkatese.
- Sistemi i shkarkimit te ujerave urbane te jete i lidhur me sistemin e kanalizimeve te zones.
- Perdorimi i materialeve termoizoluese ne Objekt.
- Te sistemohet dhe rehabilitohen sheshet e lira dhe lulishtet e objektit pas perfundimit te punimeve ne procesin karabina te objektit.
- Te respektohen oraret e qetesise publike dhe te mos punohet ne oret e vona.
- Automjetet e transportit te qarkullojne me shpejtesi te ulet ne zonat e banuara.

7 PROGRAMI MONITORIMIT

7.1. Skema e monitorimit te treguesve mjedisor.

Monitorimi i burimeve natyrore, ajrit, ujit, tokes, derdhjeve urbane etj, kryhet sipas disa kriterëve shkencore persa i perket vrojttimeve, mbledhjes dhe analizave te mostrave. Ai synon ne mbledhjen e te dhenave per te vrojtuar dhe parashikuar rolin e faktorit njeri dhe natyror ne ndryshimet e mjedisit, ku ai eshte aktiv.

Objektivat kryesore te monitorimit jane:

- Per te zbuluar ndryshimet dhe per te karakterizuar saktesisht nga ana sasiore tendencat (prirjet) e zhvillimit te burimeve.
- Per te siguruar informacione mbi lidhjen midis kushteve (gjendjeve) te burimeve dhe shkaqeve te tyre.
- Per te evidentuar cilesine e mjediseve ku njeriu ushtron aktivitetin e tij jetesor, me synim per te marre masat e nevojshme per permiresimin e tyre.
- Per te vleresuar efektivitetin e politikave dhe veprimeve per menaxhimin e burimeve natyrore.

Monitorimi eshte detyre e shoqerise investitore ne nivel individual per pikat Ç1, Ç2, Ç5, Ç6, Ç7, Ç8 te Vendimit Nr.1189. date 18.11.2009 Per monitorimet ne Republiken e Shqiperise

Investitori do te monitoroje keto treguese te trysnise ne mjedis vetem gjate fazes se punimeve ndertimore dhe konkretisht elementet e meposhtem:

- Per ajrin duhet te monitoroje Lenden e Ngurte Pezull(LNP) dhe zhurmat (dB).
- Per ujin, nuk aplikohen detyrime
- Per token, nuk aplikohen detyrime

Frekuenca e monitorimeve do te percaktohet ne aktin e miratimit te lejes se mjedisit dhe ne rast te kundert, sipas kuadrit ligjor cdo 6 muaj te kryhen matjet dhe cdo tre muaj te dorezohet nje relacion periodik i shkurter ku te pasqyrohen punimet e kryera te shoqeruara me foto.

8 REKOMANDIME

- Te zbatohet projekti i ndertimit dhe perdorimi i fasadave cilesore per te krijuar nje pamje estetike.
- Te kryhet lagia e siperfaqeve te germuara, atyre me inerte dhe te rrugeve komunikuese gjate sezonit te thate.
- Te kryhet rrethimi i kantierit te ndertimit gjate punimeve ndertuese dhe te vendosen postera paralajmerues per rreziket per kalimtare dhe punonjesit.
- Te kryhet larja e automjeteve para daljes se tyre ne rruget e asfaltuara te zones.
- Te reduktohet qarkullimi ne oret e pikut te trafikut, per te mos krijuar trafik te renduar ne zone.
- Te mos perdoren boriet ne qendrat e banuara dhe qarkullimi te kryhet me shpejtesi te ulet.
- Te vendosen kosha per mbajtjen paster te ambjenteve per numrin e popullsise se re.
- Te menaxhohen mbetjet inerte te objekteve qe do te prishen dhe te kryhet menaxhim i sigurte i mbetjeve te rrezikshme nga subjekti ose Bashkia
- Te menaxhohet dheu i germuar per hapjen e themeleve, duke u sistemuar ne nje vend te caktuar nga Bashkia dhe te paisur me miratim nga Agjencia Kombetare e Mjedisit.
- Te zbatohen rregullat teknike gjate punes ne kantier, punonjesit te punojne nen drejtimin e drejtuesit teknik.
- Subjekti te respektojte te gjitha masat e percaktuara ne kete raport te VNM.
- Subjekti ndertues te respektojte dhe zbatoje ndertimin e infrastruktures teknike ne objekt per mbrojtjen nga zjarri dhe te ndertohen shkallet e emergjences.