



REPUBLIKA E SHQIPËRISË
MINISTRIA E MJEDISIT
AGJENCIA KOMBËTARE E MJEDISIT

KËRKESË PËR LEJE MJEDISI

Tipi B

AGJENCIA KOMBËTARE E MJEDISIT

Emri Tregtar: "DONIANNA" sh.p.k;
Administrator: Donika Mici
Nipt: J62410005G
Aktiviteti: Fabrike Kepucesh



Klasifikimi i aktivitetit sipas shtojces se ligjit 60/2014:

Veprimtari te tjera qe perfshijne perdorimin e solventeve, ID: 7.12 o.Prodhimi i kepuceve	Konsumi i solventeve eshte me i madh se 5 ton/vit
-------------------------------------------------------------------------------------------	---------------------------------------------------

Personit të autorizuar

Denisa Kola



- Kerkese per rishikim i kushteve te lejes egzistuese Tipi B

1 INFORMACION MBI KËRKUESIN/OPERATORIN

1.1 INFORMACION I PËRGJITHSHËM

Emri i Kompanisë	“ DONIANNA ” sh.p.k
Statusi Ligjor	Aktiv
Ortakët/Aksionerët e Kompanisë(sipas Ekstraktit të lëshuar nga QKR)	Donika Mici, Luan Mici, Luigi Russo dhe Robert Mici
Adresa e zyrës qendrore të Kompanisë	Tirane Durres (KTHESA E KAMZES)
Adresa postale e Kompanisë, nqse ndryshon nga adresa e mësipërme	-
Numri i rregjistrimit të Kompanisë(NIPT)	J62410005G
Kodi kryesor i aktivitetit (sipas kollonës 1 të Shtojcës 1 të Ligjit nr 10448, date 14.7.2011 “Per lejet e mjedisit”)	Veprimtari te tjera qe perfshijne perdorimin e solventeve, ID: 7.12 o.Prodhimi i kepuceve Konsumi i solventeve eshte me i madh se 5 ton/vit
Kodi SNAP ¹	-
Kodi NOSE-P ²	-
Numri i Punonjësve	632
Përfaqësuesi i autorizuar	Denisa Kola
Emri dhe Mbiemri	Denisa Kola
Pozicioni në Kompani	Perfaqesues i Autorizuar
Telefoni	+355 696547127
Faksi	-
E-mail	denisa.kola@hotmail.com

1.2 INFORMACION MBI INSTALIMIN/IMPIANTIN

Emri i instalimit/impianitit ³	Veprimtari te tjera qe perfshijne perdorimin e solventeve, ID: 7.12
Adresa ku ndodhet apo do të ngrihet instalimi/impianiti	Ne te djathte te rruges Tirane-Durres (kthesa e Kamzes), Tirane

¹ Nomenklatura e zgjedhur për burimet e ndotjes së ajrit, të specifikuar në Aneksin 1 të Udhëzimit të Kërkesës për Leje Mjedisit për kërkuesit

² Nomenklatura për burimet e shkarkimit, të specifikuar në Aneksin 1 të Udhëzimit të Kërkesës për Leje Mjedisit për kërkuesit

³ Përshkruaj titullin sipas kollonës 1 të Shtojcës 1 të Ligjit Për lejet e mjedisit

Koordinatat e vendit sipas Sistemit Koordinativ GAUS KRUGE: 1942_GK_ZONE_4	<i>E 4398016.09 N4579456.44</i>
Kategoritë e aktiviteteve/veprimtarive industriale të cilat duhet të kërkojnë leje mjedisi ¹	o.Prodhimi i kepuceve Konsumi i solventeve eshte me i madh se 5 ton/vit
Kapaciteti i projektuar	i prodhimit te kepuceve per vitin 2015 ishte 760000pale ne vitndersa nga janari i 2016 e deri tani 169000 pale

Tabela në vijim përfshin listën e të gjithë lejeve, liçensave, autorizimeve të përfuara në datën e dorëzimit të Formularit të kërkesës.

Leja, Liçensa, Autorizimi	Nr. Ref.	Data e Lëshimit	Periodha e vlefshmërisë
Leje Mjedisi III.1.B	PN-2875-01-2012	31/01/2012	Pa afat

Duhet të përfshihen të gjitha lejet, liçensat, autorizimet e vlefshme në datën e dorëzimit të kërkesës.

1.3. INFORMACIONI MBI PERSONIN E KONTAKTIT TË AUTORIZUAR NGA ADMINISTRATORI NË LIDHJE ME LEJEN

Emri dhe Mbiemri	Denisa Kola
Adresa	Rruga Vaso Pasha, pll.10, shk.1, ap.5, perball Magic 4, ish blloku Tirane
Pozicioni në kompani	ING. Mjedisi
Telefoni	+355 696547127
Faksi	-
E-mail	denisa.kola@hotmail.com

¹ Shkruani kodet e specifikuar në kolumnën 2 (e emërtuar ID) dhe aktivitetet e specifikuar në kolumnën 3 (Veprimtaria) të përcaktuara në Shtojcën 1 të Ligjit për Lejet e Mjedisit. Nëse instalimi përfshin disa aktivitete të lidhura me IPPC, është e nevojshme për të shënuar secilin prej tyre me një kod. Kodet duhet të jenë të ndara qartë.

1.4. PRONËSIA E TOKËS

Emri/adresa e pronarit/pronarëve të tokës, Numri i identifikimit të pronës sipas dokumentit të lëshuar nga ZRPP⁵ ku janë ndërmarrë (nqse ndryshojnë nga ato të kërkuarit) apo do të ndërmerren aktivitetet (nqse ndryshojnë nga ato të kërkuarit)

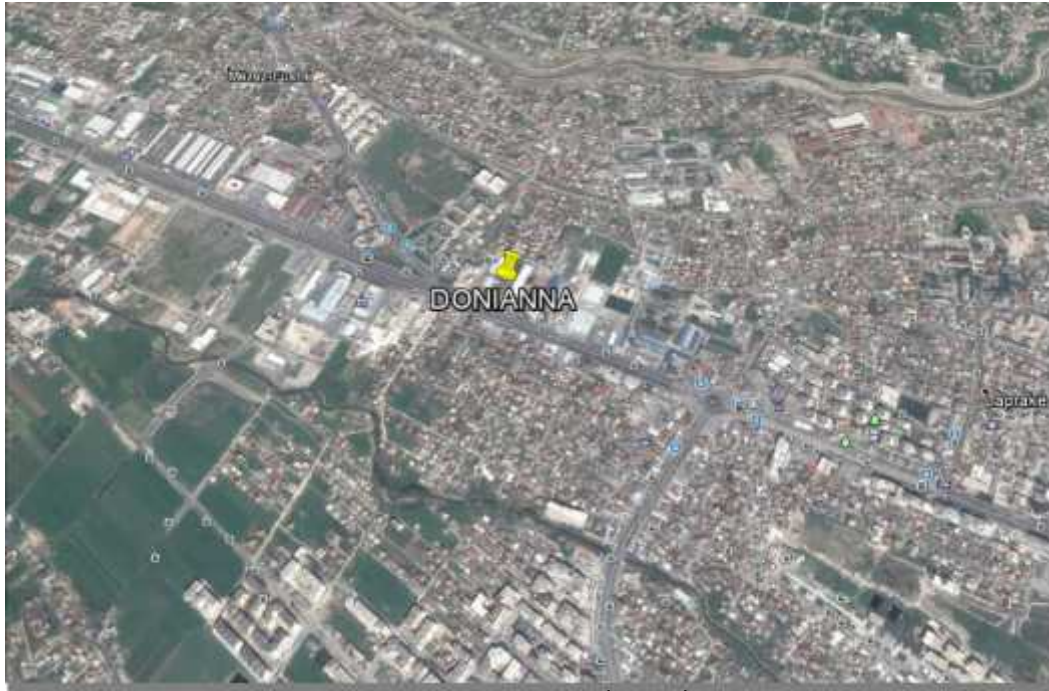
Emri dhe mbiemri i pronarit/pronarëve	DONIANNA sh.p.k
Të dhëna për pronësinë e tokës sipas dokumentit të lëshuar nga ZRPP	Kompania zoteron 4 certifikata pronësie me keto nr. Pasurie Nr. i pasurise 67/13, 67/1467/15 dhe 67/16
Adresa	Mezez
Informacion për kontratën e qerasë nëse ka Nr. i kontratës së qerasë nëse kërkuari nuk është pronar i tokës deri në këtë moment	Subjekti nuk ka kontrate qeraje pasi disponon certifikata pronësie dhe pronar i truallit është Shoqeria DONIANNA sh.p.k

1.5. PRONËSIA E IMPIANTIT

Emri dhe adresa e pronarit të impiantit ku kryhet aktiviteti, si dhe informacion mbi kontratën e qerasë nëqoftëse kërkuari nuk është pronari i impiantit.

Emri dhe mbiemri i pronarit/pronarëve	DONIANNA sh.p.k
Adresa	Ne te djathte te rruges Tirane-Durres (kthesa e Kamzes), Tirane
Informacion mbi kontratën (qeradhënësi dhe qeramarrësi, afati i kontratës, mënyrat e përfundimit të kontratës; periudha e vlefshmërisë) Bashkëngjisni një kopje të kontratës së qerasë	Subjekti nuk ka kontrate qeraje pasi disponon certifikata pronësie, zona kadastrale Nr.2679 dhe pronar i truallit është Shoqeria DONIANNA sh.p.k

⁵ Zyra e Regjistrimit të pasurive të paluajtshme



Pamje nga Google Earth

1.6. APLIKIMI I BËRË PËR:⁶

Shënoni ✓ në kutinë përkatëse

Impiante dhe instalime të reja

Impiante dhe instalime ekzistuese

Ndryshim i konsiderueshëm në impiantet dhe/ose instalimet ekzistuese

Ndërprerje të aktiviteteve

Në shtojcën 1.2 duhet të paraqisni një ekstrakt nga dokumentet e planifikimit/projektit për instalimin/impiantin e ri, që ka të bëjnë me zonën në fjalë, në mënyrë që të vlerësohen efektet kumulative të pritshme ose ndikimet negative në aktivitetet e ardhshme. Në ekstrakt të përfshihet edhe një legjendë që shpjegon qëllimin e synuar për zonën në fjalë si dhe qëllimin për një zonë më të gjerë zhvillimi.

1.7 INFORMACION INFORMACION NË LIDHJE ME NDRYSHIME TË KONSIDERUESHME TE PROPOZUARA TE LEJES SË TIPIT B PER NJE INSTALIM/IMPIANT EKZISTUES

Operatori/kërkuesi plotëson tabelën e mëposhtme vetëm kur kërkon ndryshime të kushteve të lejes së mjedisit të Tipit B, për një instalim/impiant ekzistues.

Emri i impiantit (sipas lejes ekzistuese të mjedisit)	DONIANNA sh.p.k
-------------------------------------------------------	------------------------

⁶ Kjo kërkesë nuk i referohet transferimit të lejes në rast të ndryshimit të pronësisë

Data e dorëzimit të kërkesës për ndryshime të lejes së lëshuar të mjedisit të Tipit B	27.05.2016
Data dhe numri i lejes ekzistuese të mjedisit, të Tipit B, (refero Nr.e identifikimit të Lejes sipas Regjistrit të AKM)	Dt. 31.01.2012, Nr.prot.794/14, Nr. Identifikimi 512, vendimi Nr.3 dhe PN-2875-01-2012
Vendodhja e impiantit/ instalimit (qarku/ bashkia/komuna, numri kadastral)	Rruga Tirane-Durres (Kthesa e Kamzes) Bashkia Tirane, Qarku Tirane
Arsyeja/arsyet për ndryshimin e kërkuar në lejen e mjedisit	Ligji Nr. 10448 “Per lejet e Mjedisit” amenduar dt. 19.06.2014, referuar shtojces 10.

Jepni përshkrimin e ndryshimeve të propozuara.

Të gjithë informacionet përkatëse dhe dokumentat që mbështesin deklaratën tuaj në lidhje me këtë kapitull si: hartë kadastrale, harta të tjera, dokument pronësisë etj. duhet t’i bashkëngjiten këtij formulari me emërtimin Aneksi 1.

2 PËRSHKRIMI I INSTALIMIT, NJËSITË E TIJ TEKNIKE DHE AKTIVITETET /VEPRIMTARITË E LIDHURA DREJTPËRDREJT ME TË

Përshkruani instalimin, metodat, proceset kryesore dhe ato ndihmëse, pakësimin e ndotjes dhe sistemet e rikuperimit të mbetjeve si dhe operacionet e instalimit. Siguroni kopje të planeve, skicave ose hartave (planet e terrenit dhe hartat e vendndodhjes, rrjedhat e procesit teknologjik në lidhje me operacionet e instalimit) dhe detaje të tjera të nevojshme për të përshkruar të gjitha aspektet e aktiviteve të instalimit.

Të gjithë informacionet përkatëse duhet t'i bashkëngjiten këtij formulari me emërtimin **Aneksi 2**.

(Bashkangjitur Aneksi 2)

3. MENAXHIMI I INSTALIMIT

Jepni informacion të detajuar në lidhje me strukturën e menaxhimit të instalimit. Përfshini në informacion strukturën organizative ku tregohen qartë pozicionet që kanë të bëjnë me menaxhimin mjedisor, menaxhimin e prodhimit, kontrollin e cilësisë, monitorimin, etj. Siguroni të gjithë dokumentat përkatës në lidhje me politikën e menaxhimit mjedisor.

Jepni informacion nëse menaxhimi mjedisor dhe/ose sistemet e menaxhimit të cilësisë janë të çertifikuar nga organe çertifikues të akredituar.

Në rast se keni një sistem të çertifikuar të menaxhimit të mjedisit të vënë në jetë në instalim, jepni informacion në lidhje me standardin përkatës dhe bashkëngjisni kopjen e çertifikatës së akreditimit (ECOLABEL, EMAS, ISO 14001, etj.)

Përshkruani kushtet e punës, siç tregohet në tabelën në vijim:

KUSHTET E PUNËS					
Numri total i punonjësve	8				
Shpërndarja e punonjësve	ZYRA	PRODHIMI	MIRËMBAJTJA	MAGAZINIMI	TË TJERA
Turnet dhe aktivitetet	Zyrat / administrata		Instalimet		
Orët e punës	Zyrat / administrata		Instalimet		
Numri i ditëve të punës në vit					
Numri i orëve në vit					
Variacionet sezonale					
Turnet dhe numri i punëtorëve për turn	Gjatë variacioneve sezonale		Pjesa tjetër e vitit		
Periudhat gjatë të cilave kompania mbyllet	Pushimet				
	Ndërprerje të rregullta të funksionimit				

Të gjithë informacionet përkatëse duhet t'i bashkëngjiten këtij formulari me emërtimin **Aneksi 3**.

(Bashkangjitur Aneksi 3)

4. LËNDËT E PARA DHE MATERIALET NDIHMËSE, MATERIALE TË TJERA DHE ENERGJIA E PËRDORUR OSE E GJENERUAR NË IMPIANT/INSTALIM

Hartoni një listë të lëndëve të para dhe materialeve ndihmëse, përzierjeve të materialeve, lëndës djegëse, dhe energjisë së gjeneruar ose të përdorur në instalim.

Lista e hartuar duhet të jetë e plotë dhe duhet të përfshijë të gjitha materialet, lëndët djegëse, materialet e ndërmjetme, kimikatet laboratorike dhe produktet e përdorura.

Vëmendje e veçantë duhet t'i kushtohet materialeve dhe produkteve që përbëhen nga/ose përmbajnë substanca të rrezikshme. Lista e mësipërme duhet të specifikojë Kodin e Riskut për secilën substancë sipas Skedës së të Dhënave të Sigurisë së Materialit (SDSM) të prodhuesit.

Për sa më sipër, duhet të plotësohen Tabelat 4.1.1 – 4.1.3.

Të gjithë informacionet përkatëse duhet t'i bashkëngjiten këtij formulari me emërtimin **Aneksi 4**.

(BASHKANGJITUR ANEKSI 4)

Tabela 4.1.1 Detaje mbi lëndët e para, materialet e ndërmjetme, produktet etj, që lidhen me proceset dhe përdoren apo gjenerohen në impiant/installim.

Nr. Ref. ose Kodi	Materiali/Substanca ⁷	Numri CAS ⁸	Kategoria e Materialeve të Rrezikshme ⁹	Sasia që zakonisht magazinohet (t)	Përdorim i vjetor(t)	Konsumi për njësi produkti	Natyra e përdorimit	Kodi i Riskut R ¹⁰ -	Kodi i Sigurisë S ¹¹ -

⁷ Nëse materialet përfshijnë më shumë substanca të rrezikshme, jepni informacion të detajuar për secilën substancë

⁸ Shërbim i Abstrakteve Kimike (CAS - Chemical Abstracts Service)

⁹ (Rregullore Nr. 1272/2008 (KE) për klasifikimin, etiketimin dhe paketimin e substancave dhe përzjerjeve) ose kategoria e Mbetjeve/Materialeve të Rrezikshmeve sipas Rregullores për Kategoritë e Mbetjeve duke përfshirë listën sipas legjislacionit përkatës shqiptar mbi mbetjet

¹⁰ Sipas Aneksit 2 të Udhëzimit të Kërkesës për Leje Mjedisi për kërkuesit

Tabela 4.1.2 Detaje mbi konsumin e ujit:

INPUTI - UJËRAT HYRËSE									
Furnizimi me ujë nga rrjeti publik		Sigurimi i ujit nga burime sipërfaqësore		Sigurimi i ujit nga burime vetiake		Sigurimi i ujit nga reshjet e mbledhura		Sigurimi i ujit nga riciklimi i brendshëm	
Konsumi	%	Konsumi	%	Konsumi	%	Konsumi	%	Konsumi	%

TRAJTIMI I MËPARSHËM (jepni sasinë e ujit të trajtuar më parë me qëllim përmirësimin e cilësisë para përdorimit të tij brenda procesit)

PIKAT E KONSUMIT TË UJIT											
Tualetet/Banjat		Proceset e prodhimit		Prodhimi i energjisë/avullit		Ujë Ftohës		Pastrimi industrial		Pastrime të tjera	
Konsumi	%	Konsumi	%	Konsumi	%	Konsumi	%	Konsumi	%	Konsumi	%

OUTPUTI - UJËRAT QË DALIN		
Pjesë integrale e produktit, nga produktet, mbetjet	Shkarkimet (nga pajisjet vetiake të trajtimit/kanalizimeve)	Evaporimi (shkarkimi i avullit në ajër)

KOSTOT E UJIT			
EMËRTIMI	BAZA (m ³ /year)	KM/m ³ *	TOTALI
Kostot e Ujit			
TOTALI			

* Kostot e ujit: sasia e konsumuar + tarifën fikse.

Tabela 4.1.3 Detaje mbi Konsumin e Energjisë

KONSUMI I ENERGJISË			
Burimi	Konsumi Total (kWH/g, t/g, dhe të ngjashme)	Konsumi për njësi prodhimi	Përqindja e konsumit total (%)
Energjia Elektrike			
Gazi Natyror			
Qymyri			
Të tjera			

5. MENAXHIMI I MATERIALEVE

5.1 MENAXHIMI I LËNDËVE TË PARA, MATERIALEVE TË NDËRMJETME DHE PRODUKTEVE

Për të gjitha materialet e listuara në tabelat 4.1.1, jepni informacion të detajuar mbi kushtet që kanë të bëjnë me dorëzimin dhe marrjen e tyre, kushtet e magazinimit (vendodhjen e magazinës brenda instalimit dhe zonës së impiantit, metodën e magazinimit), dhe sistemin e transportimit/transferimit brenda instalimit dhe zonës së impiantit.

Jepni informacion për gjendjen në tërësi të tubacioneve, rezervuarëve etj, për të siguruar papërshkueshmërinë dhe testimin final të tyre etj. Për instalimet e reja, jepni një plan kontrolli.

Të gjithë informacionet përkatëse duhet t'i bashkëngjiten këtij formulari me emërtimin **Aneksi 5**.

5.2 MENAXHIMI I MBETJEVE TË NGURTA DHE TË LËNGSHME NË INSTALIMIN/IMPIANTIN

Jepni informacion të detajuar për secilin kategori mbetjesh, si më poshtë vijojnë:

- Emri;
- Përshkrimi dhe natyra e mbetjes;
- Burimi;
- Ku magazinohet dhe karakteristikat e hapësirës së magazinimit;
- Sasia/volumi në ton dhe m³;
- Periudha(t) e gjenerimit;
- Analizat (duke përfshirë testimin dhe metodat e sigurimit të cilësisë);
- Kodi sipas listave të mbetjeve referuar legjislacionit Shqiptar mbi Kategoritë e Mbetjeve.

Plotësoni Tabelat 5.2.1 dhe 5.2.2, për secilën tipologji mbetjesh, përkatësisht për mbetjet e rrezikshme dhe mbetjet jo të rrezikshme. Duhet të jepen si informacion plotësues, detaje mbi numrin e regjistrimit të liçensës/lejes së grumbullimit të mbetjeve të operatorit si dhe detaje të operatorit me të cilin është nënshkruar kontrata për rikuperimin/asgjësimin e mbetjeve ose datën e përfundimit të afatit të lejeve.

Të gjitha informacionet shtesë duhet t'i bashkëngjiten këtij formulari me emërtimin **Aneksi 5**.

Në rast asgjësimi të mbetjeve,¹² brenda instalimit/impiantit, duhet të jepet informacion i detajuar mbi vendin e asgjësimit duke përfshirë ndërmjet të tjerave procedurat në lidhje me zgjedhjen e vendit, hartat e vendit ku tregohen qartësisht zonat e mbrojtura ujore, kushtet gjeologjike dhe hidrologjike, planin e aktiviteteve, përbërjen e mbetjeve, menaxhimin e gazit dhe ujit të filtruar, së bashku me planin e menaxhimit të mbetjeve pas ndërprerjes së operacioneve në këtë vend.

Projektimi i plotë i lëndës duhet të përfshihet në **Aneksin 5**.

(BASHKANGJITUR ANEKSI 5)

¹² Sipas përcaktimit të dhënë në ligjin për menaxhimin e integruar të mbetjeve

5.3 ASGJESIMI I MBETJEVE JASHTË INSTALIMIT

Në rast të asgjësimit të mbetjeve jashtë territorit të instalimit/impianitit, është e nevojshme të siguroni një informacion të detajuar mbi vendin e asgjësimit si dhe të bashkëngjisni kontratat e lidhura me kompanitë/operatorët, të cilët kryejnë shërbimin e grumbullimit dhe transportimit të të gjitha llojeve të mbetjeve.

Të gjithë informacionet përkatëse duhet t'i bashkëngjiten këtij formulari me emërtimin **Aneksi 5**.

(BASHKANGJITUR ANEKSI 5)

6 SHKARKIMET

6.1 SHKARKIMET NË AJËR

6.1.1 INFORMACION I DETAJUAR PËR SHKARKIMET NGA BURIMET E IDENTIFIKUESHME TË NDOTJES NË AJËR

Operatori duhet të paraqesë një listë të gjithë burimeve të shkarkimeve në ajër. Planimetritë, skicat dhe dokumentat përkatëse që tregojnë vendndodhjen e pikës së shkarkimit (kopje të planimetrisë së përfshirë në projektin e instalimit) duhet të përfshihen gjithashtu në informacion. Të gjithë informacionet e kërkuara më sipër duhet t'i bashkëngjiten këtij formulari me emërtimin **Aneksi 6**.

Të gjitha shkarkimet nga burimet e identifikueshme të ndotjes duhet të përshkruhen me detaje. Për shkarkimet nga instalimet me boljerë/kaldaja me avull, me hyrje nxehtësie më shumë së 2MW, duhet të plotësohet Tabela 6.1.1. Burimet e shkarkimeve të këtij lloji duhet të shënohen si A1 (A1-1....A1-n).

Për të gjithë burimet kryesore të shkarkimeve, duhet të plotësohen Tabelat 6.1.2 dhe Tabela 6.1.3. Burimet kryesore të shkarkimeve në ajër duhet të shënohen si A2 (A2-1....A2-n).

Në rast të burimeve më të vegjël apo të mundshëm të shkarkimeve, duhet të plotësohet Tabela 6.1.4. Këto burime më të vegjël ose të mundshëm duhet të shënohen si A3 (A3-1....A3-n).

Pjesë e informimit duhet të jetë edhe informacioni mbi lartësinë e pikave të shkarkimit, lartësinë e , çative, rrjedhjeve dhe presionit.

(BASHKANGJITUR ANEKSI 6)

Tabela 6.1.1 Shkarkimet në ajër nga boljerët/kaldajat me avull (një faqe për çdo pikë shkarkimi)

Pika e shkarkimit:

Emërtimi/përcaktimi i pikës së shkarkimit	
Përshkrimi:	
Koordinatat : (GAUS KRUGE: 1942_GK_ZONE_4)	
Informacion për oxhakun	
Diametri:	M
Lartësia nga toka (m):	M
Data e vënies në punë:	

Karakteristikat e shkarkimit:

Kapaciteti i boljerit/kaldajës Avulli që del: Nxehhtësia që hyn:	Kg/orëMW		
Lëndë djegëse Tipi: Konsumi maksimal i lëndës djegëse Përmbajtja e sqfurit %:	Kg/orë		
NOx	mg/Nm ³ 0°C. 3% O ₂ (lëng ose gaz), 6% O ₂ (lëndë djegëse e ngurtë)		
Përqëndrimi aktual i O ₂ %			
Rrjedhjet maksimale të gazeve	m ³ /orë		
Temperatura	°C(maks.)	°C(min.)	°C(mes.)

Jepni periudhën ose periudhat kur ndodhin shkarkimet duke përfshirë variacionet ditore ose sezonale (jepni informacion se kur ka qënë vënia në punë dhe/ose ndërprerja e punës):

Periudha e shkarkimit (mesatare)	min/orë	orë/ditë	ditë/vit
----------------------------------	---------	----------	----------

Tabela 6.1.2 Shkarkimet kryesore në ajër – Karakteristikat e shkarkimeve (një faqe për çdo pikë shkarkimi)

Nr. Referencës së pikës së shkarkimit	
Burimi i shkarkimit	
Përshkrimi	
Koordinatat: (GAUS KRUGE: 1942_GK_ZONE_4)	
Informacion mbi oxhakun Diametri Lartësia nga toka(m)	
Data e fillimit të shkarkimeve	

Karakteristikat e shkarkimit:

Rrjedha (volumi i shkarkuar):			
Vlera mesatare/ditë	Nm3/d	Maks./ditë	m3/d
Vlera maksimale/orë	Nm3/orë	Rrjedha min.	m.s-1
Faktorë të tjerë			
Temperatura	oC(max)	oC(min)	oC(vlera mes.)
Burimet e djegies:			
Vlerat e volumit të dhëna si: <input type="checkbox"/> i thatë <input type="checkbox"/> i njomë _____%O2			

Jepni periudhën ose periudhat kur ndodhin shkarkimet duke përfshirë variacionet ditore ose sezonale (jepni informacion se kur ka qënë vënia në punë dhe/ose ndërprerja e punës):

Periudhat e shkarkimit (mesatare)	min/orë	orë/ditë	ditë/vit
------------------------------------------	---------	----------	----------

Tabela 6.1.3: Shkarkimet kryesore në ajër – Karakteristikat e shkarkimeve (një faqe për çdo pikë shkarkimi)

Numri Referues i pikës së shkarkimit: _____

Parametri	Përpara trajtimit				Përshkrim i shkurtër	Kodi i shkarkimit					
	mg/Nm3		kg/orë			mg/Nm3		kg/orë		kg/vit	
	Mes.	Maks.	Mes.	Maks.		Mes.	Maks.	Mes.	Maks.	Mes.	Maks.

Përqendrimet duhet të bazohen në kushtet normale për temperaturën dhe presionin (0°C, 101.3 kPa). I njomë/i thatë duhet të tregohen si në rastin e tabelës 6.1.2., nëse nuk shprehet ndryshe.

Tabela 6.1.4: Shkarkimet kryesore në ajër – Karakteristikat e shkarkimeve (një faqe për çdo burim emetimi)

Numri Referues i pikës së shkarkimit: _____

Nr. Ref. i pikës së shkarkimit	Përshkrimi	Detaje për shkarkimin ¹				Sistemi i aplikuar për reduktim (filtra, etj)
		Materiali	mg/Nm ³⁽²⁾	kg/orë	kg/vit	

⁽¹⁾ Vlerat maksimale të shkarkimeve duhet të specifikohen për çdo substancë të shkarkuar. Përqendrimet duhet të specifikohen për një interval maksimal prej 30 minutash.

⁽²⁾ Përqendrimet duhet të bazohen në kushtet normale për temperaturën dhe presionin (0°C, 101.3 kPa). I njomur/ i thatë duhet të përcaktohen qartë. Specifikoni kushtet referuese për oksigjenin për shkarkimet nga djegjet.

6.2 SHKARKIMET E MUNDSHME DHE FLURUESE

Për të gjitha burimet e mundshme dhe ato fluruese(të shkarkimeve, duhet të plotësohet tabela 6.2.1, si dhe të sigurohet një informacion i detajuar mbi to.

Në përputhje me aktivitetet e renditura referuar kuadrit ligjor shqiptar për shkarkimet e komponimeve organike të avullueshme, tregoni nëse shkarkimet janë të përputhje me dispozitat ligjore në fuqi ose jo dhe, nëse jo, shpjegoni se si do të arrini këtë përputhshmëri. Plani i menaxhimit të tretësve organikë duhet të jetë bashkëngjitur kërkesës.

Të gjithë informacionet shtesë duhet t'i bashkëngjiten këtij formulari me emërtimin **Aneksi 6**.

(BASHKANGJITUR ANEKSI 6)

Tabela 6.2.1: Shkarkimet në ajër – Shkarkimet e mundshme në ajër

Pika e shkarkimit (Nr. i Referencës) Sipas hartës që do të bashkëngjitet	Përshkrimi	Kushtet-keqfunksionimi i cili mund të shkaktojë një shkarkim	Data e shkarkimit (Maksimumi i shkarkimeve të mundshme) ¹³		
			Materiali	mg/Nm ³	kg/orë

¹³ Llogaritni shkarkimet maksimale të mundshme për çdo gjendje të identifikuar (rrjedhë).

6.3 SHKARKIMET NË UJËRAT SIPËRFAQËSORË

Për shkarkimet në ujërat sipërfaqësore duhet të plotësohen Tabelat 6.3.1 dhe 6.3.2.

Rendisni të gjitha pikat e shkarkimit shoqëruar me planimetritë, skicat dhe dokumentat përkatëse, bashkëngjitur këtij formulari si Aneksi 6.

Për secilën pikë shkarkimi, është e nevojshme të tregoni substancat që shkarkohen. Duhet të llogariten të gjithë llojet e shkarkimeve të lëngshme dhe llumrat në ujërat sipërfaqësore si dhe rreshjet atmosferike që për shkak të forcës së gravitetit shkojnë drejt ujërave sipërfaqësore. Pikat shkarkimit duhet të tregohen në hartën e terrenit me koordinata të shënuara në sistemin GAUS KRUGE: 1942_GK_ZONE_4. Duhet të specifikohet gjithashtu edhe identiteti dhe tipi i mjedisit ujor pritës.

Tabela 6.3.1: Shkarkimet në ujërat sipërfaqësorë (një faqe për çdo shkarkim)

Pika e Shkarkimit:

Nr. i Referencës së pikës së shkarkimit (numri i referencës duhet të jetë i njëjtë me numrin e shkruar në hartën e instalimit)	
Emërtimi i pikës së shkarkimit	
Vendndodhja	
Koordinatat sipas sistemit GAUS KRUGE: 1942_GK_ZONE_4	
Emri/Emërtimi i mjedisit ujqor pritës (lumë, liqen, etj....):	
Prurja e ujqit e mjedisit ujqor pritës	_____ m ³ .s ⁻¹ prurja e ujqit gjatë periudhës së thatësirës _____ m ³ .s ⁻¹ 95% prurja e ujqit
Kapaciteti absorbues i ndotësit(ve):	kg/ditë

Informacion i detajuar mbi shkarkimet:

(1) Sasia e shkarkuar			
Mesatare/ditë	m ³	Sasia maksimale/ditë	m ³
Sasia maksimale/orë	m ³		

(1) Jepni periudhën ose periudhat kur ndodhin shkarkimet duke përfshirë variacionet ditore ose sezonale (jepni informacion se kur ka qënë vënia në punë dhe/ose ndërprerja e punës):

Periudhat e shkarkimit (mesatare)	min/orë	orë/ditë	ditë/vit
------------------------------------------	---------	----------	----------

6.4 SHKARKIMET NË RRJETIN E KANALIZIMEVE

Për shkarkimet në rrjetin e kanalizimeve duhet të plotësohen Tabelat 6.4.1 and 6.4.2. Paraqisni të gjitha pikat e shkarkimeve përmes planimetrive, skicave dhe dokumentave përkatës, të përfshira në **Aneksin 6**.

Për secilën pikë shkarkimi, është e nevojshme të tregoni substancat që shkarkohen.

Aneksi 6 duhet të paraqesë të gjithë informacionin përkatës mbi kanalin-marrës, duke përfshirë edhe sistemin e trajtimit të ujërave të ndotura, të cilat nuk janë përshkruar më parë.

Jepni informacion të detajuar mbi të gjitha shkarkimet që mund të ndikojnë në tërësinë e rrjetit të kanalizimeve dhe sigurinë e menaxhimit dhe mirëmbajtjes së tij.

(BASHKANGJITUR ANEKSI 6)

Tabela 6.4.1: Shkarkimet në rrjetin e kanalizimeve (një faqe për çdo pikë të shkarkimeve)

Pikat e Shkarkimit:

Nr. Ref. i pikës së shkarkimit: (numri i referencës duhet të jetë i njëjtë me numrin e shkruar në hartën e instalimit)	
Vendndodhja e pikës së shkarkimit rrjetin e kanalizimeve	
Koordinatat (për efekt të vlerësimit të ndikimit)	X Y
Emri i kompanisë e cila menaxhon sistemin e grumbullimit të ujërave të ndotura	
A është sistemi i kanalizimeve i lidhur me një impiant trajtimi?	
Emri i mjedisit përfundimtar uJOR pritës të ujërave të ndotura nga rrjeti i kanalizimit (estuar, lumë ose mjedis tjetër uJOR pritës dhe ndikimi në të i cili duhet kontrolluar)	

Informacion i detajuar mbi shkarkimet:

(1)Sasia e shkarkuar			
Sasia Mesatare/ditë	m ³	Sasia maksimale/ditë	m ³
Sasia Mesatare/orë	m ³		

(1) Jepni periudhën ose periudhat kur ndodhin shkarkimet duke përfshirë variacionet ditore ose sezonale (jepni informacion se kur ka qënë vënia në punë dhe/ose ndërprerja e punës):

Periudhat e shkarkimit (mesatare)	min/orë	orë/ditë	ditë/vit
------------------------------------------	---------	----------	----------

6.5 SHKARKIMET NË TOKË

Për shkarkimet në tokë duhet të plotësohen Tabelat 6.5.1 dhe 6.5.2.

Përshkruani sistemet dhe procedurat për të parandaluar ose reduktuar çlirimet e ndotësve në mjediset e ujërave nëntokësorë, si dhe procedurat për parandalimin e ndikimeve negative në mjediset e ujërave nëntokësorë.

Kërkuesi duhet të japë informacion mbi llojet e substancave (mbetje bujqësore ose jo-bujqësore) që do të shpërndahen në tokë (mbetje llumrash, hi, mbetje të lëngshme, etj.) si dhe sasinë e propozuar, periudhat dhe metodën e shpërndarjes (tub i shkarkimit, rezervuar, çisternë).

Çdo pikë shkarkimi ose zonë shkarkimi duhet të tregohet në hartën e instalimit.

Të gjitha informacionet përkatëse duhet t'i bashkëngjiten këtij formulari në Aneksin 6.

(BASHKANGJITUR ANEKSI 6)

Tabela 6.5.1: Shkarkimet në tokë (një tabelë për çdo pikë shkarkimi)

Pika e shkarkimi ose zona e shkarkimit:

Harta referuese e instalimit, Nr.	
Nr. ref. i pikës së shkarkimit ose zonës së shkarkimit	
Mënyra e çlirimit: (puset, shtresat e depërtueshme, spërkatja/lagia, përhapja, etj.)	
Vendndodhja	
Koordinatat sipas sistemit GAUS KRUGE: 1942_GK_ZONE_4	
Lartësia e shkarkimit/çlirimit (në lidhje me lartësinë nga mjedisi pritës)	
Klasifikimi i ujit të mjedisit ujqor pritës mjedisit i ujërave nëntokësorë): (nëse është i disponueshëm)	
Vlerësimi i ndjeshmërisë së ndotjes të mjedisit të ujërave nëntokësorë (përfshirë dhe shkallën e ndjeshmërisë)	
Identiteti dhe distanca e burimeve të ujërave nëntokësore në rrezik nga ndikimet negative prej shkarkimeve (puset, burimet, etj.)	
Identiteti dhe distanca e mjediseve ujore sipërfaqësore në rrezik nga ndikimet negative prej shkarkimeve	

Informacion i detajuar mbi shkarkimet:

(1) Sasia e shkarkuar			
Mesatare/ditë	m ³	Sasia Maksimale/ditë	m ³
Sasia Maksimale/orë	m ³		

(1) Jepni periudhën ose periudhat kur ndodhin shkarkimet duke përfshirë variacionet ditore ose sezonale (jepni informacion se kur ka qënë vënia në punë dhe/ose ndërprerja e punës):

Periudhat e shkarkimit (mesatare)	min/orë	orë/ditë	ditë/vit
------------------------------------------	----------------	-----------------	-----------------

6.6 SHKARKIMET E ZHURMËS

Jepni informacion të detajuar mbi burimet (vendndodhjen, natyrën, nivelin, periudhën ose periudhat e shkarkimit) e zhurmës që është gjeneruar ose do të gjenerohet.

Tabela 6.6.1 duhet të përmbajë informacion për secilin burim shkarkimi. Çdo burim shkarkimi i zhurmës duhet të shënohet qartë në hartën e instalimit.

Dokumentacioni mbështetës duhet të përfshihet në **Aneksin 6**.

TABELA 6.6.1: Shkarkimet e zhurmës – Përmbledhje e listës së burimeve të shkarkimit të zhurmës

Burimi i shkarkimit	Nr. Ref. i pikës së shkarkimit	Koordinatat sipas sistemit GAUS KRUGE: 1942_GK_ZONE_4	Nr. Ref. i pajisjes që gjeneron ndotje aklustike	Presioni akustik ¹ (dBA) duke ju referuar distancës	Periudha e shkarkimit

¹ Për segmente të ndryshme të instalimeve, mund të përdoren nivele të ndryshme të intensitetit të zhurmës.

6.7 VIBRACIONET

Duhet të përgatitet një informacion i detajuar për vibracionet, dhe nëse është e mundur, të paraqiten edhe informacionet që i përkasin vitit të kaluar.

Specifikoni dhe shënoni në hartë vendndodhjen e burimeve të vibracionit që mund të ndikojnë në mjedis, përtej ambienteve të instalimit dhe siguroni rezultatet e matjeve ose llogaritjeve.

Burimet e vibracionit duhet të përfshijnë edhe transportin që bëhet brenda instalimit. Për instalimet e reja, duhet të merren në konsideratë të gjitha burimet e vibracionit gjatë ndërtimit dhe operimit të instalimit. Të gjitha burimet duhet të përshkruhen në shtojcat grafike.

Të gjithë dokumentat shtesë që kanë lidhje me sa u përmend më sipër, duhet të përfshihen në **Aneksin 6**.

6.8 REZATIMI JO-JONIZUES

Identifikoni burimet e rrezatimit jo-jonizues që kanë ndikim në mjedisin përtej ambienteve të instalimit dhe tregoni rezultatet e matjeve ose llogaritjeve të kryera për këtë qëllim. Burimet e rrezatimit duhet të tregohen qartë në hartën e instalimit.

6.9 PËRSHKRUAJ GJENDJEN E VENDNDODHJES

Jepni të dhëna për gjendjen e mjedisit (ajrin, ujërat sipërfaqësorë dhe nëntokësorë, tokën, zhurmat, hidrologjinë, stabilitetin, speciet e mbrojtura etj.) që kanë lidhje me ndërtimin dhe vënien në punë të instalimit.

Bëni të njohur vlerësimin e ndikimit të gjithë shkarkimeve në mjedis, përfshirë edhe vendet/mjediset ku shkarkimet nuk janë çliruar ende.

Përshkruaj, ku është e nevojshme, masat për minimizimin e ndotjes në distanca të gjata dhe/ose në territorin e shteteve të tjera.

Të gjithë informacionet përkatëse duhet t'i bashkëngjiten këtij formulari me emërtimin **Aneksi 6**.

Vlerësimi i Ndikimit të Shkarkimeve në Ajër

Përshkruani gjendjen aktuale të cilësisë së ajrit duke i kushtuar vëmendje të veçantë standardeve për cilësinë e ajrit.

Tregoni nëse shkarkimet në ajër mund të shkaktojnë dëme apo ndikojnë negativisht në mjedis, pavarësisht se mund të jenë brenda vlerave kufi të siguruara nga aplikimi i teknikave më të mira të disponueshme (TMD). Nëse vërehet erë e pakëndshme jashtë ambienteve të instalimit, duhet të bëhet një vlerësim i erës së pakëndshme, duke patur parasysh shpeshësinë/frekuencën dhe vendndodhjen e shfaqjes së saj.

Jepni informacion të detajuar mbi vlerësimin e ndikimit të shkarkimeve ekzistuese apo të parashikuara në mjedis, duke përfshirë edhe vendin/mjedisin në të cilin nuk janë çliruar ende shkarkimet.

Përfshini në **Aneksin 6** modelet e shpërndarjes së shkarkimeve në ajër, të krijuara nga proceset e ndryshme në instalim. Të gjitha modelet dhe informacionet e tjera që kanë lidhje me sa më sipër, duhet të përfshihen në **Aneksin 6**.

6.10. VLERËSIMI I NDIKIMIT NË UJËRAT SIPËRFAQËSORË

Për të kryer vlerësimin e ndikimit në ujërat sipërfaqësorë, duhet respektuar kuadri ligjor në fuqi, për:

- Substancat e rrezikshme dhe të dëmshme të shkarkuara në ujë, si dhe klasifikimi kombëtar i mjediseve ujore dhe ujërave bregdetare;
- Kushtet për shkarkimin e ujërave të ndotura në kanalizimet publike;
- Kushtet për shkarkimin e ujërave të ndotura në ujërat sipërfaqësorë;
- Klasifikimi i ujërave dhe rrjedhave ujore.

Për këtë vlerësim duhet të plotësohet Tabela 6.10.1.

Tregoni nëse shkarkimet në ujërat sipërfaqësorë, mund të shkaktojnë dëme apo ndikojnë negativisht në mjedis, pavarësisht se mund të jenë brenda vlerave kufi të siguruara nga aplikimi i teknikave më të mira të disponueshme (TMD).

Jepni informacion të detajuar për vlerësimin e ndikimit të shkarkimeve ekzistuese apo të parashikuara në mjedis, duke përfshirë edhe vendin/mjedisin në të cilin nuk janë çliruar ende shkarkimet.

Përfshini në **Aneksin 6**, informacionin e detajuar për vlerësimin si dhe informacionet e tjera që kanë lidhje me sa më sipër.

Tabela 6.10.1: Cilësia e ujërave sipërfaqësorë

Vendndodhja e monitorimit/ Koordinatat sipas sistemit GAUS KRUGE: 1942_GK_ZONE_4: _____

Parametri ¹	Rezultatet (mg/l)				Metoda e marrjes së mostrës (automatike, rrymë e vetme, përbërja e rrymës, etj.)	Qëllimi i vlerësimit analitik	Metoda analitike/ teknika
	Data	Data	Data	Data			

¹ Renditni të gjithë parametrat e detyrueshëm dhe parametrat specifik të instalimit/impianitit. Nëse është e nevojshme, shtoni rreshta të tjerë.

6.11. VLERËSIMI I NDIKIMIT TË SHKARKIMEVE NË RRJETIN E KANALIZIMEVE

Jepni informacion të detajuar për vlerësimin e ndikimit të shkarkimeve ekzistuese apo të parashikuara në mjedis, duke përfshirë edhe vendin/mjedisin në të cilin nuk janë çliruar ende shkarkimet.

Përfshini në **Aneksin 6**, informacionin e detajuar për vlerësimin si dhe informacionet e tjera që kanë lidhje me sa më sipër.

6.12. VLERËSIMI I NDIKIMIT TË SHKARKIMEVE NË UJËRAT NËNTOKËSORË

Përshkruani gjendjen aktuale të cilësisë së ujërave nëntokësorë, në përputhje me klasifikimin e mjediseve ujore (rrjedhave ujore, etj.) dhe ujërave bregdetare në Shqipëri.

Për këtë duhet plotësoni Tabelën 6.12.1.

Jepni informacion të detajuar për vlerësimin e ndikimit të shkarkimeve ekzistuese apo të parashikuara në mjedis, duke përfshirë edhe vendin/mjedisin në të cilin nuk janë çliruar ende shkarkimet. Informacioni duhet të përfshijë edhe përhapjen në sipërfaqe, injektimin në tokë, etj.

Përfshini në **Aneksin 6**, një informacion të detajuar mbi vlerësimin, duke përfshirë raportin hidrologjik, të dhënat mbi cilësinë e ujit, klasifikimet e shtresës së depërtueshme, ndjeshmërinë, identifikimin dhe zonimin e burimeve dhe rrjedhave ujore.

Kur shkarkimet janë çliruar direkt në/ose brenda tokës, duhet të ndërmerret një testim i cilësisë së tokës. Është e nevojshme të identifikohen të gjithë mjediset e ndjeshme ujore (si rezultat i shkarkimeve të sipërfaqes).

Tabela 6.12.1: Cilësia e ujërave nëntokësore

Vendndodhja e monitorimit/ Koordinatat sipas sistemit GAUS KRUGE: 1942_GK_ZONE_4: _____

Parametri ¹	Rezultatet (mg/l)				Metoda e marrjes së mostrës (hyrje, depozitë, etj.)	Qëllimii vlerësimit analitik	Metoda/teknika analitike
	Data	Data	Data	Data			

¹ Rënditni të gjithë parametrat e detyrueshëm dhe parametrat specifikë të instalimit. Nëse është e nevojshme, shtoni rreshta të tjerë.

Cilësia e Ujërave nëntokësorë (Lista 2 e 2)

Parametri ¹	Rezultatet (mg/l)				Metoda e marrjes së mostrës (hyrje, depozitë, etj.)	Qëllimi i vlerësimit analitik	Metoda/teknika analitike
	Data	Data	Data	Data			
Niveli i ujit (mbi nivelin e detit)							

¹ Renditni të gjithë parametrat e detyrueshëm dhe parametrat specifikë të instalimit/impianitit. Nëse është e nevojshme, shtoni rreshta të tjerë.

6.13. NDOTJA E TOKËS/UJËRAVE NËNTOKËSORË

Jepni një informacion të detajuar mbi ndotjen e njohur aktuale ose të mëparshme të tokës dhe ujërave nëntokësore, në/ose afër vendit të instalimit.

Përfshini në **Aneksin 6**, të gjithë detajet, përfshirë studime kërkimore, vlerësime, raporte, rezultate monitorimi, dhe metodat për parandalimin e ndotjes, rehabilitimin, etj.

Jepni informacion për vlerësimin e ndikimit të rikuperimit dhe të asgjësimit të mbetjeve në instalim.

Përkrahni masat e synuara në parandalimin e gjenerimit dhe rikuperimit të mbetjeve. Jepni një vlerësim të detajuar të ndikimit në mjedis të vendëzimit/vendasjes aktual apo të propozuar të mbetjeve, brenda territorit të instalimit, duke përfshirë edhe mjedisin në të cilin shkarkimet nuk janë çliruar ende.

Ky informacion duhet të përfshihet në **Aneksin 6**.

6.14. NDIKIMI I ZHURMËS

Për të vlerësuar ndikimin e zhurmës, duhet të kryeni matjen e nivelit të zhurmës në mjedis. Paraqisni të dhënat e marra në Tabelën 6.14.1 sipas informacionit të renditur me poshtë:

- Specifikoni nivelin maksimal të zhurmës që mund të haset në pikat karakteristike brenda ambienteve të instalimit (specifiko intervalin e kohëzgjatjes së matjes);
- Specifikoni nivelin maksimal të zhurmës që mund të haset në pikat karakteristike të ndjeshme, jashtë ambienteve të instalimit;
- Siguroni informacion të detajuar për nivelin ekzistues të zhurmës, kur instalimi nuk është në gjendje pune, përkatësisht në mungesë të zhurmës nga operimi i instalimit.

Aneksi 6 duhet të përfshijë modelin e përhapjes së tingullit dhe masat për kontrollin dhe shuarjen e zhurmës.

(BASHKANGJITUR ANEKSI 6)

Tabela 6.14.1 Vlerësimi i zhurmës në mjedisit

	Koordinatat sipas sistemit GAUS KRUGE: 1942_GK_ZONE_4) (7 Veri, 6 Lindje)	Niveli i zhurmës /dB(A)		
		$L(A)_{eq}$	$L(A)_{10}$	$L(A)_{90}$
Ambientet e instalimit				
Vendndodhja 1:				
Vendndodhja 2:				
Vendndodhja 3:				
Vendndodhja 4:				
Vendndodhjet e ndjeshme të zhurmës				
Vendndodhja 1:				
Vendndodhja 2:				
Vendndodhja 3:				
Vendndodhja 4:				

Shënim: Të gjitha vendndodhjet duhet të shënohen qartë në hartat bashkëngjitur kësaj kërkesë

7. REDUKTIMI I SHKARKIMIT DHE SISTEMET E KONTROLLIT

Përshkruani masat ekzistuese/të propozuara, teknologjinë dhe teknika të tjera për të parandaluar shkarkimet, ose nëse nuk është e praktikueshme, për të reduktuar shkarkimet nga impianti/veprimtaritë.

Përfshini informacion mbi sistemet e reduktimit dhe kontrollit të shkarkimeve (shkarkimet në ajër dhe ujë së bashku me projektet korresponduese sipas Sipas Aneksit 2 të Udhëzimit të Kërkesës për Leje Mjedisë për kërkuesit.

Për secilën pikë shkarkimi të identifikuar, plotësoni Tabelën 7.1.1 dhe jepni projektin për sistemin e reduktimit të shkarkimit.

Informacioni duhet paraqitur në **Aneksin 7**.

(BASHKANGJITUR ANEKSI 7)

Tabela 7.1.1: Reduktimi/trajtimi, kontrolli i shkarkimit

Numri referues i pikës së shkarkimit:

Parametri i kontrolluar¹	Pajisja²	Mirëmbajtja e pajisjes	Kalibrimi i pajisjes	Mbështetja e pajisjes

¹ Specifikoni parametrat funksionalë të sistemeve të reduktimit/kontrollit të shkarkimeve.

² Specifikoni pajisjet e nevojshme për funksionimin e sistemeve të reduktimit/kontrollit të shkarkimeve. Specifikoni monitorimin e parametrave të kontrolluar që duhet të kryhen.

Parametri i Monitoruar	Monitorimi që duhet kryer	Pajisja e monitorimit	Kalibrimi i pajisjes së monitorimit

8. MONITORIMI

8.1. MONITORIMI DHE MARRJA E MOSTRAVE

Jepni informacion për vendodhjet e monitorimit dhe marrjes së mostrave dhe përshkruani propozimin tuaj për monitorimin e shkarkimeve. Për çdo pikë për monitorimin e shkarkimeve në ajër, ujërat sipërfaqësorë, kanalizime, për monitorim në tokë dhe mbetjet, duhet të plotësoni Tabelën 8.1.1.

8.2. MONITORIMI I CILËSISË SË MJEDISIT

Për monitorimin e cilësisë së mjedisit, plotësoni Tabelën 8.2.1 për secilin vend dhe pikë individuale monitorimi.

Përfshini në informacion të dhëna mbi vendndodhjen, metodat e monitorimit, marrjene mostrave si dhe shpeshtësinë/frekuencen.

Përfshini në **Aneksin 8** informacionin përkatës, i lidhur me sa u përmend më sipër.

(BASHKANGJITUR ANEKSI 8)

Tabela 8.1.1: Vendodhjet e monitorimit të shkarkimit dhe të marrjes së mostrave (një tabelë për seicilin vendndodhje monitorimi)

Numri referues i pikës së shkarkimit: _____

Parametri	Frekuenca e monitorimit	Aksesi në vendodhjet e matjeve	Metoda e marrjes së mostrave	Metoda/teknika e analizës

9. ASPEKTET MJEDISORE DHE TEKNIKAT MË TË MIRA TË DISPONUESHME

Përshkruani shkurtimisht alternativat kryesore që keni propozuar në kërkesën tuaj, nëse keni të tilla. Përshkruani aspektet e mjedisit, që keni marrë në konsideratë, përsa i përket teknologjive të pastra, reduktimit të mbetjeve dhe zëvendësimit të lëndëve të para.

Përshkruaj masat ekzistuese ose të propozuara/planifikuara, të synuara për të siguruar:

1. Zbatimin e teknikave më të mira të disponueshme për parandalimin, ose kur nuk është e praktikueshme, për pakësimin e shkarkimeve nga instalimi;
2. Eliminimin e ndotjeve domethënëse;
3. Parandalimin e gjenerimit të mbetjeve, në përputhje me ligjin për menaxhimin e integruar të mbetjeve, në rastet kur gjenerohen mbetje, ato përdoren, ose kur nuk është teknikisht ose ekonomikisht e mundshme, mbetjet duhet të asgjësohen për të evituar ose reduktuar ndikimin e tyre në mjedis;
4. Përdorimin efiçient të energjisë;
5. Marrjen e të gjitha masave të nevojshme për të parandaluar aksidentet dhe minimizuar ndikimet e tyre (siç përshkruhet në detaje tek Kapitulli 11);
6. Marrjen e të gjitha masave për të eliminuar rreziqet e ndotjes dhe krijimin e kushteve të favorshme në instalim, pas ndërprerjes së funksionimit të tij (siç përshkruhet në kapitullin 12).

Përfshini në **Aneksin 9** të gjithë informacionet e mbetura, që kanë lidhje me sa më sipër.

(BASHKANGJITUR ANEKSI 9)

10.PROGRAMI I PËRMIRËSIMIT

Operatorët që dorëzojnë një kërkesë për Leje Mjedisi duhet të bashkëngjisin edhe një propozim - program për përmirësimin e funksionimit të instalimit dhe mbrojtjen e mjedisit.

Jepni një tabelë ku rendisni të gjitha masat me afatet dhe vlerësimet financiare përkatëse për zbatimin e programit/planit në bazë vjetore. Propozoni një metodë të raportimit të rezultateve nga zbatimi i masave/planit/programit.

Jepni vlerësimin e efektit të secilës masë për pakësimin e shkarkimeve, eficiencën e energjisë dhe përdorimin e lëndëve të para, ujit dhe energjisë.

(BASHKANGJITUR ANEKSI 10)

11.PËRSHKRIMI I MASAVE TË TJERA PARANDALUESE TË PLANIFIKUARA

11.1 PARANDALIMI I AKSIDENTEVE DHE REAGIMET GJATË EMERGJENCAVE

Bëni një listë të situatave të mundshme, të cilat mund të kenë një ndikim në mjedis.

Përshkruani masat ekzistuese ose të planifikuara, duke përfshirë procedurat e emergjencës që synojnë reduktimin e ndikimit në mjedis të shkarkimeve, në rast të aksidenteve apo rrjedhjeve.

Tregoni se cilat janë masat e reagimit emergjent, të marra jashtë orarit normal të punës (gjatë natës, fundjavës, pushimeve).

Përshkruani procedurat e ndërmarra në raste të jashtëzakonshme (fillimin e aktivitetit, rrjedhje, keq-operimet, ndërprerjet afat-shkurtra të operimit, etj).

Vendosni afatet për marrjen e veprimeve dhe masave përkatëse; jepni informacion mbi personat përgjegjës, në përputhje me Rregulloren për përmbajtjen e raporteve mbi sigurinë, natyrën e informacionit rreth masave të sigurisë dhe përmbajtjen e planeve të ndërhyrjeve të brendshme dhe të jashtme.

Përfshini në **Aneksin 11**, të gjithë informacionet përkatëse që kanë lidhje me sa më sipër.

(BASHKANGJITUR ANEKSI 11)

12.REHABILITIMI, NDËRPRERJA E VEPRIMTARISË, RIFILLIMI DHE KONTROLLI PAS NXJERRJES NGA PËRDORIMI

Përshkruani masat ekzistuese ose të propozuara që synojnë reduktimin e ndikimit në mjedis pas ndërprerjes së aktiviteteve në të gjithë instalimin apo në pjesë të ndryshme të tij, duke përfshirë masat për menaxhimin e mbetjeve të mundshme ndotëse, pas mbylljes së instalimit.

Përfshini në **Aneksin 12**, të gjithë informacionet përkatëse që kanë lidhje me sa më sipër.

(BASHKANGJITUR ANEKSI 12)

13.PLANI I MENAXHIMIT TË MBETJEVE

Përshkruani planet ekzistuese ose të propozuara për menaxhimin e mbetjeve, duke përfshirë tentativën e trajtimit/menaxhimit në mjediset e instalimit.

Përfshini në **Aneksin 13**, të gjithë informacionet përkatëse që kanë lidhje me sa më sipër.

(BASHKANGJITUR ANEKSI 13)

14.PËRMBLEDHJE JO-TEKNIKE

Paraqisni një përmbledhje të kërkesave për leje mjedisi, pa specifikuar detajet teknike.

Përmbledhja duhet të identifikojë të gjitha efektet mjedisore të njohura, të cilat kanë lidhje me kryerjen e aktiviteteve në instalim, dhe përshkruani masat ekzistuese ose të propozuara që synojnë reduktimin e ndikimit në mjedis.

Ky përshkrim duhet të përmbajë oraret dhe ditët normale të punës për kryerjen e operacioneve gjatë një jave.

Përmbledhja duhet të përfshijë informacionin e mëposhtëm:

Përshkrimi:

- Instalimi dhe aktivitetet e tij;
- Lëndët e para dhe ato ndihmëse, substancat e tjera dhe energjia e përdorur ose e gjeneruar nga instalimi;
- Burimet e shkarkimeve nga instalimi;
- Kushtet në vendndodhjen e instalimit dhe rastet e njohura historike të ndotjes;
- Natyra dhe sasi të shkarkimeve të pritshme nga instalimi në çdo vend/mjedis, si dhe identifikimi i efekteve të rëndësishme të shkarkimeve në mjedis;
- Teknologjia dhe teknika të tjera të propozuara për parandalimin e shkarkimeve ose, kur kjo nuk është e mundur, për pakësimin e shkarkimeve nga instalimi, veçanërisht duke zbatuar teknikat më të mira të disponueshme;
- Alternativën në lidhje me zgjedhjen e vendit të instalimit dhe teknologjinë e përdorur;
- Masat për parandalimin dhe rikuperimin e mbetjeve (nëse është e nevojshme);
- Masat për përdorimin eficient të energjisë;
- Masa të tjera të planifikuara në përputhje me parimet e përgjithshme që rregullojnë detyrimet themelore të operatorit, dmth:
 - a) janë marrë masat e nevojshme për të parandaluar aksidentet dhe për të kufizuar pasojat e tyre;
 - b) janë ndërmarrë masat e nevojshme, me ndërprerjet definitive të aktiviteteve, për të shmangur ndonjë rrezik të ndotjes dhe kthimin e vendit të operimit në gjendje të kënaqshme
- Monitorimi i planifikuar i shkarkimeve nga instalimi.

Informacioni i mësipërm duhet të përfshihet në **Aneksin 14**.

(BASHKANGJITUR ANEKSI 14)

ANEKSI 1

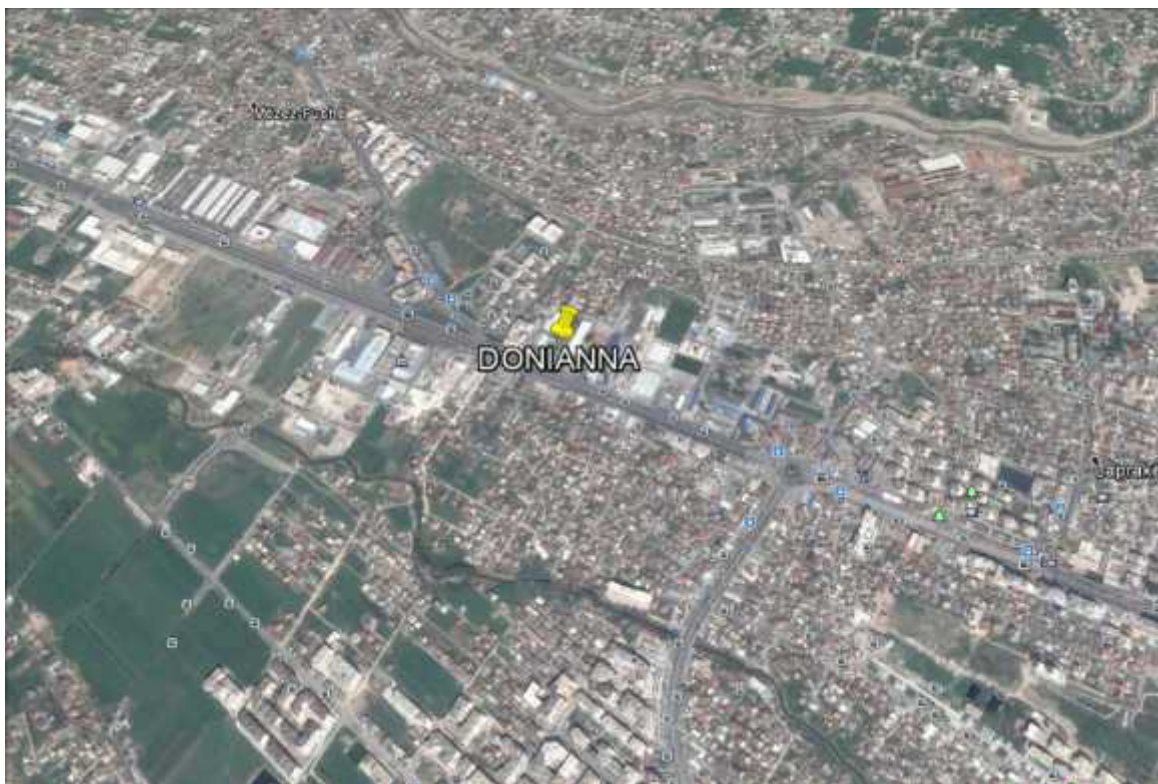
ANEKSI 2

Qellimi dhe karakteristikat fizike te aktivitetit

Aktiviteti qe kryen subjekti "DONIANNA" sh.p.k eshte Prodhim Kepucesh, duke prodhuar suprina kepucesh (pjesa e sipërme e kepuces) dhe veshje te kembes (kepuce, sandale, cizme me dhe pa taka, burra dhe grash) dhe pas ketyre kepuces e perfunduar.

Pra kjo eshte nje ndermarje fason qe prodhon me material te porositesit, gjithashtu ky subjekt ka kontrata me firma te huaja te cilat mund ta dergojne vet dhe lenden e pare.

Objektet e ketij subjekti jane me nje kate dhe ndodhen ne Autostraden Tirane-Durres (Kthesa e Kamzes) Bashkia Tirane me nje siperfaqe prej 14987m² truall nga te cilat 7836 m² jane ndertesa ketu perfshihen 3 reparte.



Pamje nga Google Earth

Objekti perbehet nga:

- **Magazina** qe sherben per magazinimin e lendes se pare, si dhe te produkteve
- **Prestaria dhe Premonta** qe sherben per prerjen e lekures dhe vendosjen e pjeses se poshtme, e cila perbehet nga keto makineri dhe pajisje:
 - Trancia
 - Makina per hollimin e lekures (scarnitrice)
 - Makina e Premontes (Bastistira) qe sherben per vendosjen e pjeses se poshtme te kepuceve.
- **Reparti i orlatures (qepjes)** qe sherben per qepjen e suprinave te kepuceve dhe veshjeve te kembes, ku jane vendosur makinat qepese.
- **Reparti i montimit** i cili eshte reparti final dhe me kryesori qe realizon montimin e kepuces, kapaciteti i montimit varion nga 2000 deri 3000 pale/dite, eshte i paisur me mbi 50 makineri te llojeve te ndryshme te ndara me 5 manovija.
- **Linja e prodhimit** ku nepermjet konvenierit materialet levizin nga njera ne tjetren pojisje, duke u qepur dhe ngjitur me radhe deri ne produkte te perfunduara, si suprina dhe sandale, ku perbehen nga keto makineri paisje:
 - Makinat e hekurosjes
 - Makinerite e Premontimit
 - Makinerite e vendosjes se etiketave
 - Makinerite e hapjes se vrimave
- **Zyrat dhe mjediset sanitare**
- **Mjediset perreth** (vendparkimet, rruget e brendshme, gjelberimi, etj)

Me posht po ilustrime me foto ambiente te ndryshme te aktivitetit





Kapaciteti prodhues ne kete aktivitet eshte 760000 pale kepuce/vit. Numri i makinerive dhe paisjeve per prodhimin e produkteve te sipercituara ne kete ndermarje eshte 106 cop.

Procesi i prodhimit kalon neper proceset e pasqyruara ne skemen me poshte:



Skema ilustruese e procesit

Procesi i prerjes se lekures behet me system manovije e kur cdo makine tresmentimi kryen nje process te caktuar pune sipas programit te formave te lekures te modelit te hedhur ne prodhim. TransfukSIONET jane te pajisura me system mbrojtes me rreze infra

te kuqe. Perzierja realizohet me fustella metalike, tranxhot presojne me piston me presion vaji dhe komandohen me pulsanta automatike, i gjithë ambjenti është i pajisur me system qendror aspirimi. Mbetjet teknologjike evakuhohen cdo dite me nje kompani nenkontraktore transporti dhe perpunimi, me te cilen subjekti ne fjale ka lidhur kontrate. Ndersa hollimi i lekures behet nepermjet skarnitricës.

Procesi i qepjes sherben per qepjen e faqajeve te lekures sipas modelit te kepuces behet ne repartin e qepjes nepermjet makinave te qepjes. Perbehet kryesisht nga makinat qepse dhe mbi 12 lloje te tjera paisjesh ndihmese. Eshte ndertuar ne sisteme manovije mbi 5 te tilla. Ky process kalon fillimisht ne repartin parapergatitore ku faqat pastrohen e hekurosen skajet, pjeset anesore presohen dhe ngjiten sipas modelit. nga ku procesi kalon ne linjen e prodhimit dhe nepermjet konvenirit materialet levizin nga njera ne tjetren pajisje, duke u qepur dhe ngjitur me radhe deri ne produkte te perfunduara pra ne repartin e montimit i cili eshte dhe reparti final dhe kryesor qe realizon montimin e kepuces.

Percaktimi kapacitetit prodhues

Ne forme te permbledhur kapacitetet e kesaj nderrmarje prodhimi kepucesh, te subjektit "DONIANNA" sh.p.k jane si me posht: Prodhim kepucesh per vitin 2015 ishte 760000 pale/vit, ndersa nga janari 2016 e deri tani eshte 169000 pale.

ANEKSI 3

Rreth Personelit stafit dhe kualifikimeve perkatese

Jane rreth 632 punonjes, nga te cilet, punetore, roje, ekonomist, drejtues teknik shofere, etj. Stafi eshte i gjithë i kualifikuar dhe me arsimin perkates. Atyre u sigurohen kushte te mira pune.

ANEKSI 4

Lendet e para, energjia, uji, konsumi, burimi, etj

Ne teknologjine e perdorur nga kjo kompani si lende te para perdoren lekura dhe astari, aksesoret si estetika, rrathe per kalimin e lidhesve, lidhese, etj. Kurse materialet ndihmese qe sherbejne ne prodhim jane fiili dhe mastici. per prodhimin e nje pale kepuce konsumohet mesatarisht 0.25 m² lekure, 0.30 m² astar 20 m. Ndersa konsumi i masticit eshte rreth 5 ton ne vit.

Produktet perfundimtare te projektit

Produkti perfundimtar i aktivitetit te prodhimit te kepuceve jane kepuces, sandalet keto per te dyja gjinite.

Infrastruktura e nevojshme per lidhjen me rrjetin elektrik

Subjekti ne marreveshje me OSHEE ne zbatim te legjislacionit Shqiptar furnizohet me energji elektrike nga kjo linje. Ne keto kushte mund te themi se infrastruktura per lidhjen me rrjetin elektrik eshte e ngritur, ekzistuese.

Furnizimin me uje

Ne teknologjine e prodhimit te kepuceve nuk perdoret uji.

Uji do te perdoret ne periudhe te thate per lagien e rrugeve te levizjes se mjeteve te, lagien e shesheve te fabrikes, dhe per sherbime vetiake nga personeli sherbimit. Sasia e ujit do te jete minimale rreth 10m³ ne dite. Uje sigurohet nga rrjeti i Ujesiells Kanalizime Tirane (UKT).

ANEKSI 5

Menaxhimi i materialeve dhe mbetjeve te ngurta

Nga vleresimet e kryera, shkarkimet e pritshme ne mjedis jane te uleta persa i perkete mbetjeve te ngurta dhe materialeve te tjera te ngurta dhe si rrjedhoje nuk perbejne problem serioz per mjedisin. Megjithate perparosite dhe domosdoshmerine qe ka ky aktivitet ne fushen e fasonerise, duhet te tregohet kujdes ne menaxhimin dhe mbajtjen nen kontroll te kushteve teknike per te minimizuar humbjet e materialit dhe ndotjen e mjedisit. Per mbetjet e ngurta qe vijne nga proceset e punes subjekti ka nenshkruar kontrate me subjekte te licensuara.

Masat qe duhen konsideruar per te minimizuar ndikimin ne mjedis jane:

Duhet te tregohet kujdes ne respektimin rigoroz te kushteve teknike ne objekt per te reduktuar mundesite e renies se zjarrit dhe avarite ne sistem duke shmangur ndotjen ne mjedis nga emetimin e gazeve te demshem ne atmosfere. Parandalimi i shkarkimeve te lendes se pare ne mjedis. Lidhur me mbetjet e ngurta te grumbulluara do menaxhohen ne bashkepunim me subjekte te licensuara per te cilat subjekti ka nenshkruar dhe nje kontrate. Sasia depozituese te mos i kaloje volumet e parashikuara ne menyre qe situata te jete e kontrollueshme dhe te mos demtoje peisazhin e zones. Gjithashtu te jete Brenda siperfaqes se miratuar . Te mirembahet sistemi i mbrojtjes nga zjarri ne menyre qe te perballoje rastet e avarive te ndryshme.

Punonjesit te jene te trajnuar paraprakisht dhe te jene vazhdimisht ne mbikqyrjen e drejtuesit teknik gjate proceseve te punes. Punimet e mirembajtjes te kryhen ne perputhje me kushtet teknike te punes. Mbrojtja ne pune dhe ruajtja e shendetit te punonjesve do te realizohet duke zbatuar me rigorozitet:

- Rregulloren e sigurimit teknik
- Normativat e ndotesve ne mjediset e punes te miratuara

Gjithashtu duhet te shtohet siperfaqja e gjelber dhe te mbillet nje brez pemesh te larta pergjate murit rrethues te prones, ne menyre qe te reduktoje impaktin ne peizazh.

ANEKSI 6

Ndikimet ne mjedis. Ne ajer, ne Uje, ne Toke, Zhurmat, mjedisi biologjik e social ekonomik, etj. Informacion për shkarkimet në mjedis.

Shkarkimet ne mjedis gjate funksionimit te ketij aktiviteti do te jene kryesisht zhurma e paisjeve ne ambjentet e prodhimit. Procesi i prodhimit te kepuceve perfshin edhe perdorimin e energjise, si pjese e procesit teknologjik, kjo sherben per venien ne pune te disa paisjeve per reparte te ndryshme.

Te pergjithshme

Mjedisi eshte gjithmone i prekur nga veprimtarite e ndryshme qe ushtrohen ne te, por ndikimi mund te jete i ndryshem, kjo eshte e lidhur ngushte me vete llojin e veprimtarise e cila mund te kete impakt te drejtperdrejte, te terthorte, te rendesishem apo mesatar i pranueshem.

Nje nga objektivat e ketij raporti eshte identifikimi i ndikimeve te mundshme qe mund te shkaktohen ne mjedis nga ky aktivitet ne teresi. Identifikimi i ndikimeve te mundshme ne mjedisin e kesaj zone do te vleresohen ne njeren prej fazave kryesore; faza e funksionimit, pasi nuk perfshihen procese ndertimi. Nuk marrim ne konsiderate fazen pas perfundimit se veprimtarise pasi ky aktivitet do te vazhdoje te jete i tille ne vazhdimesi. Disa prej ndikimeve kryesore qe jane vleresuar si te mundshme jane paraqitur si me poshte.

Ndikimet e pritshme ne mjedis

Ndikimet e analizuara gjate fazes se funksionimit te aktivitetit mund te permbliiden sipas elementeve te mjedisit, si me poshte:

Ndryshimet ne popullsi

Aktiviteti nuk ka ndikime ne levizjen apo zhvendosjen e popullise se rajonit, madje nga ky aktivitet kemi nje punesim prej rreth 632 punonjesish te cilet jane banore te zones dhe zonave ne afersi.

Shkarkimet ne ujera

Shkarkimet ne ujera vijne nga:

- a) Pastrimi i ambjentit ne repartet e ndryshme.
- c) Ujerat e pastrimit te ambjentit te parkimit te makinerive.

d) Ujerat e perdorura per qellime sanitare.

Ujerat qe vijne nga perdorimi sanitar ose nga rreshjet e shiut, nuk duhet te perzihen me ujrat industriale, por duhet te kalojne ne sistem kanalizimi dhe te lidhen me kolektorin e zones. Gjithashtu ujerat industriale, mbas proceseve te ndarjes ne dekantor duhet te kalojne ne sistem te mbyllur me riqarkullim, ose pas dekantimit te tyre nga lenda e ngurte ne pezulli, mund te shkarkohen ne sistemin e kanalizimeve te zones. Duke marre ne konsiderate respektimin e kushteve teknike ne kete objekt, mundesite e ndotjes nga rastet e emergjencave jane te rralla. Ujerat e pastrimit te ambjentit dhe mbetjeve ose produktit, duhet te trajtohen paraprakisht para se te shkarkohen ne mjedisin uhor. Nuk duhet te shkarkohen ne mjedisin uhor te zones pa u trajtuar paraprakisht. Ndikimi i ketij aktiviteti ne ujera konsiston ne ujerat e pastrimit te ambjentit te punes. Procesi teknologjik, sipas relacionit te paraqitur dhe deklarimit te investitorit, nuk perfshine perdorimin e ujit. Ndikimi nuk eshte me efekt domethenes ne mjedisin e zones. Sipas ligjeve dhe normes shqiptare ne fuqi, normat e shkarkimeve ne mjedisin uhor qe duhet te kihen parasysh jane sipas shtojcave te Vendimit te Keshillit te Ministrave Nr. 177, date 31.3.2005 "Per normat e lejuara te shkarkimeve te lengeta dhe kriteret e zonimit te mjedisve uhere pritee". Per procesi i punes per te cilin behet fjale nuk kemi shkarkime gazrash ne atmosfere.

Ndotja e tokes

Si gjate ndertimit, ashtu dhe gjate veprimtarise se objektit nuk do te kete ndryshime topografike lokale. Siperfaqja e tokes ku automjetet kryejne ngarkimin dhe shkarkimin e lendes se pare dhe produktit eshte e betonuar dhe nuk ekziston mundesia e ndotjes se tokes nga shkarkimet ne mjedis. Automjetet dhe makinerite duhet te jene te kolauduara nga Qendra e Kontrollit Teknik te Automjeteve. Mundesia e ndotjes nga rrjedhjet jane pothuajse zero. Automjeteve duhet tu kryhet pastrimi ne menyre periodike per te mos mbartuar papasterti.

Shkarkimi ne toke i elementeve te demshem per mjedisin, shkakton ndotje serioze ne mjedis, ndaj rekomandohet qe aktiviteti te jete i paisur me masa mbrojtese dhe te shtrojne siperfaqet ku ato veprojne. Ndotja e tokes, ndikon edhe ne ndotjen e ujerave nentokesore.

Ndotja e ajrit

Gjate prodhimit nuk do te kete emetime te gazrave, lengjeve dhe mbetjeve te rrezikshme apo substanca te tjera te demshme shoqeruese te ketyre shkarkimeve jashte objektit ne natyre, duke mos patur ndikime negative, si tek njerezit, ashtu dhe ne floren e faunen perreth. Gjate procesit te ngjitjes duhet kujdes ne evitimin e rrjedhjeve te masticit dhe marrjen e masave per ti grumbulluar ato dhe per ti derguar me tej ne nje vend te posacem, te miratuar nga institucionet e duhura. Ndotja kryesore e ajrit vjen nga aktiviteti i ngarkimit e shkarkimit te materialit, por ne rastin tone keto shkarkime jane te paperfillsme pothuajse 0.

Nivelet dhe ndikimet e zhurmave nga aktiviteti zhvillues

Niveli i zhurmave qe krijohen gjate veprimtarise, jane brenda ne objekt, ne nivele te ulta dhe brenda normave te lejuara rreth 20 db, dhe per pasoje nuk kane ndikim ne popullaten perreth. Gjithsesi punonjesit e makinerive duhet te punojne me masa mbrojtese (tapa) gjate procesit te punes.

Mbetjet e ngurta

Mbeturinat e ngurta vijne nga: Aktiviteti human, mbetje urbane te plastikes, qelqit, metaleve etj. te cilat jane te riciklueshme dhe do te hidhen ne kontenieret e mbetjeve urbane te zones. Nga aktiviteti vleresohet te kete mbetje te ngurta nga repartet e punes po per keto mbetje kompania ka lidhur kontrate me subjekte te licensuara per largimin e tyre nga ambientet e ketij aktiviteti. Mbetjet e tjera te ngurta menaxhohen nga Njesia e Qeverisjes Vendore.

ANEKSI 7

Reduktimi i ndotjeve dhe sistemet e kontrollit

Reduktimi i ndotjeve behet i mundur vetem ne saje te perdorimit rregullisht te mjeteve mrojtese nga punonjesit, sepse sic e kemi permendur edhe me siper ky aktivitet gjeneron zhurma ne ambientet e punes ku ndodhen makinerite.

ANEKSI 8

Monitorimi

Monitorimi i burimeve natyrore, ajrit, ujit, tokes dhe mjedisit biologjik, kryhet sipas disa kriterëve shkencore persa i perket vrojttimeve, mbledhjes dhe analizave te mostrave. Ai synon ne mbledhjen e te dhenave per te vrojtuar dhe parashikuar rolin e faktorit njeri dhe natyror ne ndryshimet e mjedisit, ku ai eshte aktiv.

Objektivat kryesore te monitorimit jane:

- Per te zbuluar ndryshimet dhe per te karakterizuar saktesisht nga ana sasore tendencat (prirjet) e zhvillimit te burimeve.
- Per te siguruar informacione mbi lidhjen midis kushteve (gjendjeve) te burimeve dhe shkaqeve te tyre.
- Per te evidentuar cilesine e mjediseve ku njeriu ushtron aktivitetin e tij jetesor, me synim per te marre masat e nevojshme per permiresimin e tyre.
- Per te vleresuar efektivitetin e politikave dhe veprimeve per menaxhimin e burimeve natyrore.

Monitorimi eshte detyre e shoqerise investitore ne nivel individual per pikat Ç1, Ç2, Ç5, Ç6, Ç7, Ç8 te Vendimit Nr.1189. date 18.11.2009 Per monitorimet ne Republiken e Shqiperise

Investitori i ka monitoruar dhe do te monitoroje keto treguese te trysnise ne mjedis vetem per pikat ku ai ndikon dhe konkretisht elementet e meposhtem:

- Per ajrin duhet te monitoroje Lenden e Ngurte Pezull(LNP) dhe zhurmat ne ambjentin e punes(dB).
- Per ujin, nuk alikohen detyrime.
- Per token, nuk alikohen detyrime

Frekuenca e monitorimeve do te percaktohet ne aktin e miratimit te lejes se mjedisit dhe ne rast te kundert, sipas kuadrit ligjor cdo 6 muaj te kryhen matjet dhe te dorezohet nje relacion periodik i shkurter ku te pasqyrohen punimet e kryera dhe masat e marra per menaxhimin e mbetjeve te ngurta ne menyre te integruar, te emetimeve ne mjedis, keto te shoqeruara me foto ilustrative.

ANEKSI 9

Aspektet mjedisore dhe Teknikat me te Mira te Disponueshme

Impianti i prodhimit te kepuceve, eshte nje teknologjie bashkekohore dhe brenda parametrave te lejuara. Kuptohet qe me kalimin e kohes dalin prodhime te reja dhe me funksionale, por ne kete rast prodhimet e reja, nuk kane ndryshuar parimin e prodhimit, as procesin vetem kane permiresuar sistemin elektrik, duke u automatizuar dhe duke instaluar filtra me te reja per reduktimin e ndotjes dhe aspirimi i cili eshte me sistem te perqendruar.

ANEKSI 10

Programi i permiresimit te mjedisit

Aktualisht nga kompania eshte paraqitur nje program per permiresimin e mjedisit. Megjithese aktiviteti shoqerohet pa ndikime negative ne vlerat natyrore qe lidhen me ekosistemet, zbatimi i masave te mbrojtjes se mjedisit do te jete objekt i vazhdueshem i subjektit.

Per kete qellim, nga ana e shoqerise jane marre masa konkrete:

- **Territori perreth repartit**

I gjithë territori perreth repartit dhe sheshet e levizjes jane te shtruara dhe te sistemuara. Nga shoqeria jane marre masa edhe per gjelberimin e territorit perrett duke bere te mundur mbielljen me peme.

- **Mbetjet e ngurta**

Mbetjet e krijuara nga coperat e lekures dhe astarit, gjate proceseve te prerjes dhe konturimit te kepuceve dhe sandaleve, apo qe gjenerohen nga punetoret, kane nje vend provizor grumbullimi te tyre dhe rast pas rasti ne bashrendim me atrukturat ligjore lokale i evadojne ato ne vendin e miratuar per depozitim te caktuar nga Bashkia Tirane.

- **Emetimet ne ajer**

Referuar natyres se procesit nuk kemi sasi gazrash te shkarkuar ne atmosfere.

- **Zhurmat**

Niveli i zhurmave qe krijohen gjate veprimtarise, jane brenda objektit dhe jane ne nivele te ulta. Gjithsesi punonjesit e makinerive punojne me masa mbrojtese.

- **Gaze te tjera dhe aroma sulmuese**

Gazrat, qe krijohen gjate procesit te lyerjes ne ambjentet e mbyllura, jane te niveleve te ulta dhe brenda normave te lejuara. Gjithsesi punonjesit jane te pajisur me masa mbrojtese, si maska, syze mbrojtese, rroba pune, doreza, etj..

- **Rastet aksidentale**

Masat per parandalimin e tyre, konsistojne ne kontrollin vazhdimisht te mjeteve dhe makinerite per gjendjen teknike te tyre ne menyre qe te mos kemi rrjedhje lubrifikante. Shoqeria siguron se do kete te gjitha pajisjet e nevojshme per riparim, pastrim dhe nderhyrje te menjehershme nese do te kete ndikime negative ne mjedis. Gjithashtu jane marre masat per nje sistem per nje sistem emergjence per mbrojtjen nga zjarri.



Sistemet e mbrojtjes se zjarrit

- **Kushtet e punes**

Per nje pune sa me optimale, ne impiant zbatohen rregullat e sigurimit teknik, ku punetoret njihen me keto rregulla ne menyre periodike. Jane marre masat e nevojshme per hartimin dhe zbatimin me rigorozitet te planit te perballimit te emergjencave te veprimtarise.

Megjithse gjate aktivitetit, ndikimi negative ne mjedis eshte minimal, per te rritur sigurine ne pune dhe per te ulur ne maksimum impaktin negative ne mjedis, duhet qe:

- Te kryhet rehabilitimi i mjedisit ne rastet e ndonje aksidenti
- Te kryhet rregullisht kontrolli gjendjes teknike te agregateve dhe mjeteve te transportit.

Vleresimi i efektivitetit te pritshem te masave zbutese

Realizimi i objektivave dhe treguesve te pritshem te parashikuar do te varet nga respektimi it e gjithe treguesve te percaktuar. Kontrolli, monitorimi dhe permiresimi i

vazhdueshem i kushteve te punes do te cojne perfundimisht ne nje process pune te kontrolluar, duke mos sjelle pasoja per shendetin e njerezve dhe mjedisin perreth.

Zbatimi korrekt i ketyre masave ben te arrije ne:

- Krijim te nje zone pune optimal per veprimtari te kesaj natyre
- Evitim te ndotjeve
- Ambjente optimal higjeno-sanitare
- Permiresim te siperfaqes se gjelbert ne object e rreth tij.

- **Programi i monitorimit**

Nga shoqeria do te monitorohen elementet me ndikim ne mjedis. Te dhenat cilesore, sipas tabelës hidhen ne nje regjister, qe administrohet nga vet kompania dhe relatohet ne Agjencine e Mjedsisit, sipas kushteve te percaktuara ne lejen njedisore.

Shoqeria kujdeset per administrimin e cdo informacioni, qe lidhet me ushtrimin e veprimtarise. Administrimi it e dhenave konsiderohet shume i rendesishem, per menyren e operimit te shoqerise dhe do te perdoret per te permiresuar eficencen e cdo mase te parashikuar, per zbutjen e ndikimeve ne mjedis dhe ne teresi e monitorimit mjedisor te veprimtarise.

Nr.	Elementi i monitoruar	Frekuenca	Shpjegime
1	Monitorim i gjendjes se mekanikes se proceseve	Vazhdueshem	Nga drejtuesi teknik
2	Monitorim it e gjithe masave te parashikuara per zbutjen e ndikimeve/Zbatim i kushteve te Lejes se Mjedsisit	Periodic	Behet analize dhe shqyrtim i efektivitetit te masave te marra hap pas hapi

ANEKSI 11

Masat parandaluese

- Masat qe duhen konsideruar per te minimizuar ndikimin ne mjedis jane:
- Parandalimi i shkarkimeve te ndotjes ne mjedis,
- Lidhur me mbetjet e ngurta te grumbulluara te menaxhohen ne bashkepunim me subjekte te licensuara ose me subjektin e grumbullimit te mbetjeve urbane.
- Te mirembahet sistemi i mbrojtjes nga zjarri ne menyre qe te perballoje rastet e avarive te ndryshme.
- Punonjesit te jene te trajnuar paraprakisht dhe te jene vazhdimisht ne mbikqyrjen e drejtuesit teknik gjate proceseve te punes. Punimet e mirembajtjes te kryhen ne perputhje me kushtet teknike te punes.
- Te shtohet siperfaqja e gjelber dhe te mbillet nje brez pemesh te larta pergjate murit rrethues te prones, ne menyre qe te reduktoje impaktin ne peizazh.

ANEKSI 12

Rehabilitimi i mjedisit pas mbylljes se aktivitetit

Aktiviteti ne vleresim do te vazhdoje te funksionoje si i tille, ne rast se do te jete e nevojshme mbyllja e tij, do te hartohet nje plan rehabilitimi, si nga ana mjedisore edhe nga ana funksionale, mund te shnderrohet ne nje ndertim, ambjent sherbimi, ose siperfaqe e gjelberuar.

ANEKSI 13

Plani i menaxhimit te mbetjeve

Mbetjet e ngurta menaxhohen nga Njesia e Qeverisjes Vendore. Ato grumbullohen nga firmat pastruese te territorit dhe transportohen per tu depozituar dhe menaxhuar ne vendepozitim e zones. Nuk gjenerohen mbetje te rrezikshme. Mbetjet e ngurta jane ato te riciklueshme te tilla si: metale, plastike, qelq, organike, etj. Ndersa per mbetjet nga proceset e punes kompania ka nenshkruar nje kontrate sherbimi me nje kompani te licensuar.

ANEKSI 14

Permbledhje joteknike e Vleresimit te Ndikimit ne Mjedis

Permbledhje Jo-Teknike

PERMBAJTJA

KAPITULLI I

1.1 HYRJE

1.2 Perskrim te metodikes te zbatuar per hartimin e raportit te VNM

1.3 Profili i Kompanise

KAPITULLI II

PERSHKRIMI I PROJEKTIT

2.1 Qellimi i projektit

2.2 Vendndodhja

2.3 Te dhena mbi projektin

KAPITULLI III

PERSHKRIMI I MJEDISIT

3.1 Karakteristikat e pergjitheshme te mjedisit natyror

KAPITULLI IV

MASAT PER ZBUTJEN E NDIKIMEVE NE MJEDIS

4.1 Masat per evidentimin//reduktimin e ndikimeve ne mjedis

4.2 Masat zbutese te ndikimeve gjate procesit te punes

4.3 Rehabilitimi i mjedisit ps mbylljes se aktivitetit

4.4 Masat e ndihmes se pare

KAPITULLI V

KONKLUZIONE DHE REKOMANDIME

5.1 Konkluzione

1.1 HYRJE

Raporti per subjektin "DONIANNA" sh.p.k synon te jape nje informacion te detajuar dhe te besueshem lidhur me ndikimin mjedisor te projektit te propozuar ne perdorimin e tokes, efektet lidhur me ndikimet ne burimet e ujit, emetimin e gazeve sere ne atmosfere, shkarkimet ne uje, ndotjen akustike, si dhe çdo ndikim social ekonomik ne punesimin lokal, permiresimin e infrastructures dhe ndikimeve te tjera te rendesishme mjedisore ose sociale, perfshin gjithashtu parashikimin dhe planifikimin e masave zbutese te ndikimeve te projektit ne mjedisin fizik dhe social me qellim permisimin e cilesise dhe qendrushmerise se mjedisit nepermjet :

-Marrjes ne konsiderate te çeshtjeve te mjedisit ne fazen e pergatitjes se projektit.

-Shqyrtimit te alternativave te ndryshme brenda projektit.

-Te jape nje gjendje sa me reale, nga pikepamja e ndikimit te aktivitetit te prodhimit te te kepuceve mbi mjedisin human.

-Analizen e faktoreve pozitive e negative mjedisore, percaktimin e masave zbutese per reduktimine ndikimeve negative.

-Nxjerrjes ne dukje dhe vlersimin cilesor te ndikimeve ne mjedis te projektit.

-Propozime te masave zbutese te ndikimit ne projekt.

Projekti tenton permiresimin e vlerave ekologjike e rikrijuese te territorit, gjate shfrytezimit te tij , si qender rekreative e social- kulturore.

Per kete problem u be mbikqyrja e terrenit ne te gjithë zonen, duke kryer vrojtime te ndryshme , si dhe te biodiversitetit.

Metoda me e pershtateshme per vleresimin e ndikimit ne mjedis u pranua ajo e liste – kontrollit, e cila vendos nga njera ane te gjitha burimet e mundeshme te ndikimeve dhe nga ana tjeter bartesit e ndikimeve , si dhe parashikimin e madhesisë se ndikimit. Mjedisi dhe mbrojtja e tij nuk eshte i rendesishem vetem per njerezit por eshte thelbesor dhe i nevojshem per te gjitha qeniet ne toke. Njerezit duhet te kuptojne se si perdorimi i burimeve mjedisore dhe perfitimet qe vijne nga ato te mos demtohen por te jete e mundur te perfitohet sot dhe ne te ardhmen. Termi mjedis dhe burime natyrore perdoren shpesh por jo gjithmone me kuptimin e qarte qe i perkufizon . Burimet natyrore i referohen burimeve te tokes, ujerave siperfaqesore dhe nentokesore , ajrit qe rrethon token, çdo gje qe rritet ne toke apo det. Mjedisi eshte me gjithperfshires, se cdo gje qe na rrethon. Thjesht duke perdorur burimet natyrore ne rrezikojme ne mbiperdorimin dhe shterimin e tyre. Shterimi i burimeve natyrore eshte nje nga problemet thelbesore te çrregullimit te mjedisit. Ne te perfshihet shterimi i ujit, mineraleve perfshire dhe lendet fosile si dhe shume burime te tjera. Çdo veprimtari e kryer nga njeriu shoqerohet edhe me impakt ne mjedis. Pra impakti mjedisor i referohet ndryshimit te mjedisit natyror nga aktiviteti njerezor.

Kemi dy tipe te impaktit mjedisor

- Shterimi i burimeve

- Ndotja

Ne menyre qe te shmangen keto probleme njerezimi duhet te mesoj se si te menaxhohen burimet natyrore ne menyre te qendrueshme. Pra zhvillimi i qendrueshem i burimeve natyrore nuk eshte gje tjeter vecse perdorimi i tyre ne menyre ekonomike nga brezat e sotem per ti len keto burime te perdoren edhe nga brezat qe do te vijne. Qendrueshmeria perfshin menaxhimin e gjithe perberesve dhe burimeve natyrore e njerezore me qellim qe te pasurohen me kalimin e kohes dhe te sigurohet nje mireqenie per te gjithe. Zhvillimi i qendrueshem nuk i pranon politikat te cilat cojne ne uljen e bazes prodhuese dhe lene gjeneratat e ardhshme me prespektiva me te ulta (te varfera) dhe/ose rreziqe me te medha se te tonat. Teknologjite qe kontribuojne ne zhvillimin e qendrueshem perfshijne kontrollin e ndotjes, prodhimin e energjise se riciklueshme, rikuperim burimesh dhe riciklim, menaxhim burimesh dhe kerkime shkencore. Problemet mjedisore ne vendin tone lidhen me ndotjen e ajrit ne qytetet kryesore , ndotja e ujit e cila vjen nga shkarkimi i ujerave te ndotura pa u trajtuar fillimisht dhe mbetjet urbane te cilat jo te gjitha depozitohen ne vendet e caktuara.

Pasqyra e te dhënave kryesore

Projekti: Fabrike kepucesh

Me vendndodhje: Ne rrugen Tirane-Durres(kthesa e Kamzes)

Kompania zhvilluese: "DONIANNA" sh.p.k

Pergatiti raportin : "GBA" Studio sh.p.k

Siperfaqja e vendit (truallit) 14987 m²

Siperfaqja e nderteses 7836 m²

Kapaciteti 760.000 pale/vit

1.2 Pershkrim i metodikes te zbatuar per hartimin e raportit te thelluar te VNM

Raporti i vleresimit te ndikimit ne mjedis hartohet me kerkese te shoqerise "DONIANNA" sh.p.k per aplikimin prane MM-it per marrjen e Lejes Mjedisore per zhvillimin e aktivitetit Prodhim kepucesh, ne rrugen Tirane-Durres (Kthesa e Kamzes), rrethi Tirane, Qarku Tirane. Subjekti "DONIANNA" sh.p.k zoteron Leje Mjedisi per kete aktivitet po ne baze te ligjit te ri Lejet qe jane marre para vitit 2014 duhet te rinovohen, dhe kete gje po bend he subjekti ne fjale.

Studimi strukturohet ne kater faza kryesore :

- 1.Ngritja e objektive orientuese te V.N.M.
- 2.Mbledhja e materialit baze ekzistues dhe atij te formuluar enkas per kete projekt (studimi tekniko ekonomik dhe projekti shfrytezimit) dhe seleksionimi i tyre per perdorim.
- 3.Verifikimi ne terren i te dhenave ekzistuese dhe mbledhja te dhenave te mundeshme biofizike dhe humane.
- 4.Hartimi i projektit bazuar ne legjislacionin Shqiptar si dhe kerkesave te organeve vendim-marrese dhe kontrollues te objekteve mjedisore ne nivel kombetar dhe lokal.

1.3 Profili i Kompanise

Subjekti i cili do te zhvilloj aktivitetin " **Prodhim kepucesh**" eshte **DONIANNA sh.p.k** i regjistruar prane Qendres Kombetare te Regjistrimit me date 03-12-1996 dhe themeluar me date 25-11-1996 me numer NIPTI **J62410005G** , forma ligjore **SHPK**. Subjekti zhvillon aktivitetin e Prodhimit te kepuceve ne Tirane. Duke qen keto produkte mjaft te perdorura ne jeten e perditeshme edhe kerkesat per prodhimin, shtimin e kapacitetit dhe permiresimin e cilesise se markave kane ardhur duke u rritur. Shoqeria eshte e kontraktuar nga disa shoqeri te huaja per furnizimin e tyre me kepuce.

PËRSHKRIMI I PROJEKTIT

2.1 Qëllimi i projektit

Qëllimi i projektit te propozuar eshte prodhimi i kepuceve per furnizimi te tregut te vendas dhe te huaj. Ne gjendje qe te perkrah zhvillimin ekonomik te shoqerise dhe te permiresoje gjendjen ekzistuese te lendeve te para si dhe Vleresimi i Ndikimit ne Mjedis per aktivitetin prodhim kepucesh **Tirane (kthesa e Kamzes)**. Kjo zone eshte e preferuar per ushtrimin e ketij aktiviteti sepse ka te ngritur infrastrukturen rrugore ka lehtesira ne transport me kosto te ulet te prodhimit dhe ndodhet ne pronesi te vet Presidentes se firmes Znj. Donika Mici.

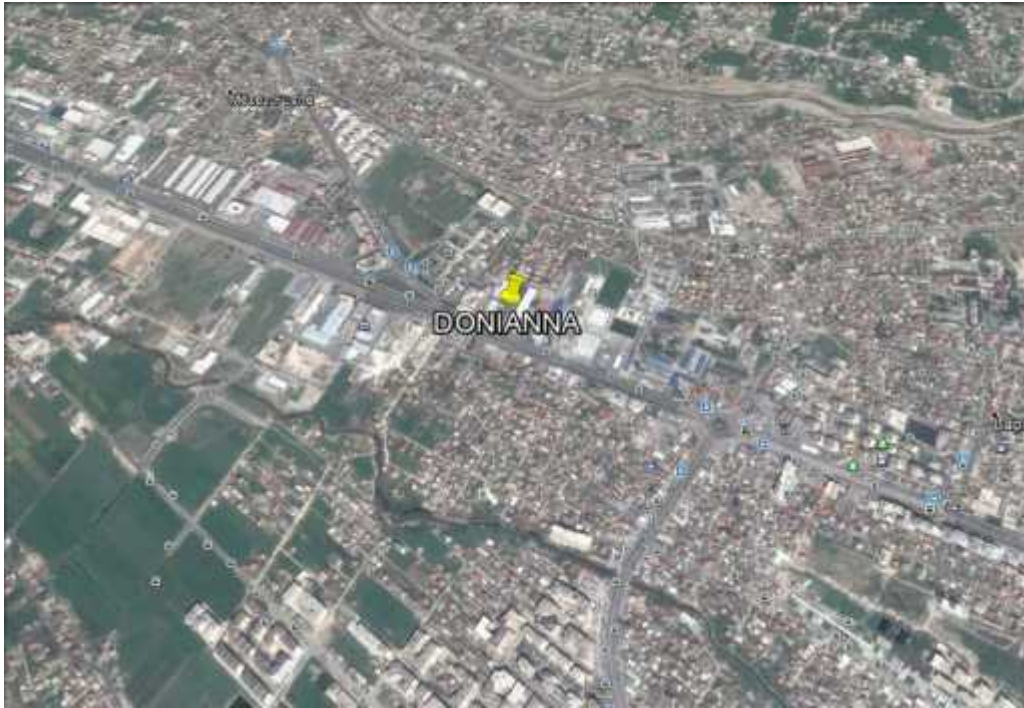
2.2 Vendndodhja e zonës së projektit

Objekti i ndodhet ne Tirane ne afersi te ktheses se Kamzes eshte nje zone e zhvilluar. Ne Lindje te zones ajo shoqerohet gjate gjithe gjatesise me rrugen dytesore te autostrades Tirane-Durres. Rreth e rrotull objektit nuk ndodhen shtepi banimi, objekte social-kulturore, shkolla, depo etj. Rruget ne rajon qe lidhin objektin me qendrat e banuara jane te asfaltuara dhe Brenda normave te transportit .

Kordinatat sipas sistemit Gaus Kruge per e aktivitetit ne fjale

<i>E 4398016.09</i>
<i>N4579456.44</i>

Siperfaqja e truallit ne total eshte **14987 m²** nga keto **7836 m²** jane siperfaqe ndertimi.



Pamje nga Google Earth

2.3 Te dhëna mbi projektin

Objektet e ketij subjekti jane me nje kate dhe ndodhen ne Autostraden Tirane-Durres (Kthesa e Kamzes) Bashkia Tirane me nje siperfaqe prej 14987m² truall nga te cilat 7836 m² jane ndertesa ketu perfshihen 3 reparte.

Aktiviteti qe kryen subjekti "DONIANNA" sh.p.k eshte Prodhim Kepucesh, duke prodhuar suprina kepusesh (pjesa e siperme e kepuces) dhe veshje te kembes (kepuce, sandale, cizme me dhe pa taka, burra dhe grash) dhe pas ketyre kepucen e perfunduar.

Pra kjo eshte nje ndermarrje fason qe prodhon me material te porositesit, gjithashtu ky subjekt ka kontrata me firma te huaja te cilat mund ta dergojne vet dhe lenden e pare.

Objekti perbehet nga:

- **Magazina** qe sherben per magazinimin e lendes se pare, si dhe te produkteve
- **Prestaria dhe Premonta** qe sherben per prerjen e lekures dhe vendosjen e pjeses se poshtme, e cila perbehet nga keto makineri dhe pajisje:
 - Trancia
 - Makina per hollimin e lekures (scarnitrice)
 - Makina e Premontes (Bastistira) qe sherben per vendosjen e pjeses se poshtme te kepuceve.
- **Reparti i orlatures (qepjes)** qe sherben per qepjen e suprinave te kepuceve dhe veshjeve te kembes, ku jane vendosur makinat qepese.
- **Reparti i montimit** i cili eshte reparti final dhe me kryesori qe realizon montimin e kepuces, kapaciteti i montimit varion nga 2000 deri 3000 pale/dite, eshte i paisur me mbi 50 makineri te llojeve te ndryshme te ndara me 5 manovija.

-
- **Linja e prodhimit** ku nepermjet konvenirit materialet levizin nga njera ne tjetren pojisje, duke u qepur dhe ngjitur me radhe deri ne produkte te perfunduara, si suprina dhe sandale, ku perbehen nga keto makineri paisje:
 - Makinat e hekurosjes
 - Makinerite e Premontimit
 - Makinerite e vendosjes se etiketave
 - Makinerite e hapjes se vrimave
 - **Zyrat dhe mjediset sanitare**
 - **Mjediset perreth** (vendparkimet, rruget e brendshme, gjelberimi, etj)

Me posht po ilustrjme me foto ambiente te ndryshme te aktivitetit



Procesi i prodhimit



Reparti montimit



Reparti orlatures (qepjes)

Kapaciteti prodhues ne kete aktivitet eshte 760000 pale kepuce/vit. Numri i makinerive dhe paisjeve per prodhimin e produkteve te sipercituara ne kete ndermarje eshte 106 cop.

-Pershkrimi i procesit teknologjike

Procesi i prerjes se lekures behet me system manovije e kur cdo makine tresmentimi kryen nje process te caktuar pune sipas programit te formave te lekures te modelit te hedhur ne prodhim. Transfukcionet jane te pajisura me system mbrojtes me rreze infra te kuqe. Perzierja realizohet me fustella metalike, tranxhot presojne me piston me presion vaji dhe komandohen me pulsanta automatike, i gjithë ambjenti eshte i pajisur me system qendror aspirimi. Mbetjet teknologjike evakuohen cdo dite me nje kompani

nenkontraktore transporti dhe perpunimi, me te cilen subjekti ne fjale ka lidhur kontrate. Ndersa hollimi i lekures behet nepermjet skarnitrices.

Procesi i qepjes sherben per qepjen e faqajeve te lekures sipas modelit te kepuces behet ne repartin e qepjes nepermjet makinave te qepjes. Perbehet kryesisht nga makinat qepse dhe mbi 12 lloje te tjera paisjesh ndihmese. Eshte ndertuar ne sisteme manovije mbi 5 te tilla. Ky process kalon fillimisht ne repartin parapergatitore ku faqat pastrohen e hekurosen skajet, pjeset anesore presohen dhe ngjiten sipas modelit. nga ku procesi kalon ne linjen e prodhimit dhe nepermjet konvenierit materialet levizin nga njera ne tjetren pajisje, duke u qepur dhe ngjitur me radhe deri ne produkte te perfunduara pra ne repartin e montimit i cili eshte dhe reparti final dhe kryesor qe realizon montimin e kepuces.

Procesi i prodhimit kalon neper proceset e pasqyruara ne skemen me poshte:



PERSHKRIMI I MJEDISIT

3.1 Karakteristikat e pergjithshme te mjedisit natyrore

Qyteti i Tiranës zë vend në një rrafshinë midis Lumit Lana dhe Lumit Tirana. Kjo rrafshinë bën pjesë në një rrafshinë më të madhe ku ndodhen Kruja dhe Lezha, ujërat e të cilave rrjedhin drejt veriperëndimit. Mbi rrafshinë ngrihet 1600 metra Mali i Dajtit, i cili dominon horizontin në perëndim të qytetit. Kodrat më të ulëta të Saukut, Kërrabës dhe Vaqarit, që ngrihen 300 metra, rrethojnë luginën, përkatësisht në perëndim, lindje dhe jug. Kodrat më të ulëta formojnë vargje kodrash deri në bregdetin e Adriatikut me dy korridore nga Durrësi, gjë që lejon me lehtësi komunikimin me bregdetin dhe lejon gjithashtu mbërritjen e rrymave ajrore detare deri në Tiranë.

Me zgjerimin e qytetit, zona midis lumenjve tashmë është urbanizuar plotësisht dhe zhvillimi është shtrirë në kodrat përreth qytetit. Korridori verior drejt bregdetit, i cili lidh Tiranën me Durrësin ka njohur gjithashtu zhvillim të madh me një përzierje veprimtarish komerciale, të industrisë së lehtë e rezidenciale. Bashkia e Tiranës vlerëson se tani zona urbane zë rreth 40 për qind të luginës, ndërsa ekspansioni urban po kap edhe kodrat përreth. Ndërtimet në perëndim, në Malin e Dajtit janë një problem serioz, ku shpyllëzimi dhe urbanizimi, përveç përkeqësimit estetik të zonës, pritet të rrisë nivelin e rrëshqitjeve dhe mund të paraqesë rreziqe serioze përmbajtjeje për qytetin.

MASAT PAR EVITIMIN APO ZBUTJEN E NDIKIMEVE NE MJEDIS

4.1 Masat per evitimin/reduktimin e ndikimeve ne mjedis Punonjesit te jene te trajnuar paraprkisht dhe te jene vazhdimisht ne mbikqyrjen e drejtuesit teknik gjate proceseve te punes. Punimet e mirembajtjes te kryhen ne perputhje me kushtet teknike te punes.

Mbrojtja ne pune dhe ruajtja e shendetit te punonjesve do te realizohet duke zbatuar me rigorozitet:

- Rregulloren e sigurimit teknik
- Normativat e ndotesve ne mjediset e punes te miratuara

Gjithashtu duhet te shtohet siperfaqja e gjelber dhe te mbillet nje brez pemesh te larta pergjate murit rrethues te prones, ne menyre qe te reduktoje impaktin ne peizazh.

4.2 Masat zbutese te ndikimeve negative gjate procesit te punes

Masat zbutese te ndikimeve negative konsistojne ne uljen e ndotjeve gjate punimeve ne kareere te ajerit nga pluhuri, gazet mbrojtja nga zhurma,si dhe uljen e efekteve negative hapsinore dhe ne territor, ne faunen dhe floren.Por pikesynimi kryesor i studimit mbetet rehabilitimi i tokes dhe evitimi ne maksimum i erozionit.

4.3 Rehabilitimi i i mjedisit pas mbylljes se aktivitetit

Aktiviteti ne vleresim do te vazhdoje te funksionoje si i tille, ne rast se do te jete e nevojshme mbyllja e tij, do te hartohet nje plan rehabilitimi, si nga ana mjedisore edhe nga ana funksionale, mund te shnderrohet ne nje ndertim, ambjent sherbimi, ose siperfaqe e gjelberuar.

4.4 Masat e ndihmës së parë

Në rast të thithjes së avujve paraqitet irritimi i hundës dhe fytit, pra kollitja. Largimi në ajër të i pastër, e në rast të komplikacioneve të jepet ndihma e parë,e pastaj të kërkohet ndihma mjekësore.



Ne foto tregohet kutia e ndihmes se shpejte

5.1 Konkluzione

- Me e rendesishme per tu theksuar ne perfundim te ketij raporti eshte se ai do ti vije ne ndihme mbrojtjes se mjedisit
- Me masat qe do te merren aktiviteti nuk do te kete ndikime negative ne toke dhe nuk do te ndikojne ne ujrat siperfaqesore e nentokesore.
- Hartimi dhe zbatimi i projektit te prodhimit te kepuceve nuk do te kete ndonje pasoje negative te mundeshme ne mjedisin e zones mbasi objekti eshte vendosur ne nje teren pa ndonje zhvillim te dukshem te pyjeve apo drureve frutore,mbasi mungon vegjacioni.
- Aktiviteti i prodhimit te kepuceve do te ket inpakt pozitiv mbasi do te ndihmoje ne zhvillimin ekonomik duke punesuar njerez.

DEKLARATË

DEKLARATË

Duke nënshkruar këtë deklaratë, në përputhje me dispozitat e Ligjit "Për Mbrojtjen e Mjedisit", ligjit "Per lejet e mjedisit" dhe akteve nënligjore përkatëse unë paraqes kërkesën për leje mjedisi/ rishikimin e lejes së mjedisit.

Konfirmoj që informacioni i dhënë në këtë kërkesë është i vërtetë, i saktë dhe i plotë.

Unë nuk kam vërejtje lidhur me bërjen publike të kësaj Kërkesë , për aq sa nuk bie ndesh me parashikimet e legjilacionit në fuqi për mbrojtjen e të dhënave personale dhe konfidencialitetin e të dhënave tregtare.

Emri i nënshkruesit: Donika Mica

Pozicioni brenda Kompanisë: Presidentente

Firma: [Signature] Data : 27.05.2016



DEKLARATË

DEKLARATË

Duke nënshkruar këtë deklaratë, në përputhje me dispozitat e Ligjit "Për Mbrojtjen e Mjedisit", ligjit "Per lejet e mjedisit" dhe akteve nënligjore përkatëse unë paraqes kërkesën për leje mjedisi/ rishikimin e lejes së mjedisit.

Konfirmoj që informacioni i dhënë në këtë kërkesë është i vërtetë, i saktë dhe i plotë.

Unë nuk kam vërejtje lidhur me bërjen publike të kësaj Kërkesë , për aq sa nuk bie ndesh me parashikimet e legjislacionit në fuqi për mbrojtjen e të dhënave personale dhe konfidencialitetin e të dhënave tregtare.

Emri i nënshkruesit: Donika Mici

Pozicioni brenda Kompanisë: President

Firma: [Signature] Data : 27.05.2016

