

# SHOQERIA

## “MATADOR PELLET” SH.P.K

Fshati Pjeze, Kryqezimi i Shijakut, Xhafzotaj, Durres Tel: 0682090472

---

Nr. \_\_\_\_\_ Prot

Date \_\_\_\_/\_\_\_\_/2015

**Lenda: Njoftim per nisjen e procedures per aplikim per Leje Mjedisi Tipi “B”**

Drejtuar: AGJENCISE KOMBETARE TE MJEDISIT

TIRANE

KOMUNES XHAFZOTAJ

DURRES

DRJETORISE RAJONALE TE MJEDISIT QARKU DURRES

DURRES

Une, **Enton Beqja**, me cilesine e administratorit te shoqerise “Matador Pellet” Sh.p.k., qe ushtron veprimtari ne Aktivitet prodhues ne fushen e prodhimit te drurit dhe nenprodukteve te tij, pelete, dru zjari etj., po ju drejtohem me kete shkrese, me ane te se ciles dua te njoftoj fillimin e procedures per pajisje me leje mjedisore me poshte vijon.

Ne nje objekt te marre me qira, ne adresen: kryqezimi i Shijakut, Fshati Pjeze, Komuna Xhafzotaj – Durres, ne kemi filluar te instalojme nje fabrike per prodhim te pelletit nga lenda drusore.

Mbeshtetur ne Kreun III, dhe Kreun VI te VKM Nr. 419, date 25.06.2014 “Per miratimin e kerkesave te posaçme per shqyrtimin e kerkesave per leje mjedisi te tipit A, B dhe C”, po dergojme njoftimin perfillimin e procedures per pajisjen me leje mjedisore per aktivitetin qe ne parashikojme te ushtrojme:

Bashkelidhur ketij njoftimi do te gjeni:

1. Informacionin ne lidhje me kerkesen dhe llojin e Lejes Mjedisore qe duhet te pajiset ky aktivitet

2. Ekstraktin e Regjistrimit Tregtar te leshuar nga QKR
3. Adresen e vendndodhjes se instalimit
4. Pershkrimin e veprimtarise qe parashikohet te zhvillohet ne instalim
5. Pershkrim te shkurter te elementeve te te listuar ne formularin informues
6. Autoritetin vendimmarres per dhenien e aktit te miratimit te lejes se mjedisit, procedurat dhe afatet qe do te ndiqen
7. Adresen e Agjencise Kombetare te Mjedisit

Duke pritur vazhdimin e metjshem te procedurave,

Me konsiderate,

Enton BEQJA

Perfaqesues Ligjor

## **1. Informacionin ne lidhje me kerkesen dhe llojin e Lejes Mjedisore qe duhet te pajiset ky aktivitet**

Referuar Ligjit Nr.10448, date 14.07.2011 "Per lejet e mjedisit", i ndyshuar me ligjin Nr.60/2014, shtojca 1,

- Veprimtarite e lendes se drurit
- ID 7.10 - pika b.) Pervec rasteve te permendura ne kategori te tjera te kesaj shtojce, prodhimi i produkteve te perbera teresisht apo kryesisht nga druri nese veprimtaria perfshine: sahrrimin, shpimin, ferkimin e rere, gdhendjen, tornimin, zdrukthimin, kujdesin ose trajtimin kimik te drurit.

Referuar procesit teknologjik te prodhimit te Pelletit, veprimtaria e propozuar perfshihet ne trajtimin kimik/termik te drurit.

Referuar kapacitetit kufi: Kategoria B – Eshte parashikuar qe ne çdo periudhe 12 mujore rezultati i veprimtarise te jete mbi 1000 m<sup>3</sup> ne rastin e trajtimit kimik/termik. Sipas kapacitetit te instaluar teknologjik te linjes se prodhimit te pelletit, kapaciteti i projektuar eshte 9600 ton/vit prodhim Pelleti, qe ne volum korespondon me 18.000 m<sup>3</sup>/vit.

Per sa me siper trajtuam, Leja Mjedisore qe duhet pajiset kjo veprimtari duhet te jete LEJE MJEDISORE – Tipi "B".

## **2. Te dhena te ekstraktit te leshuar nga QKR**

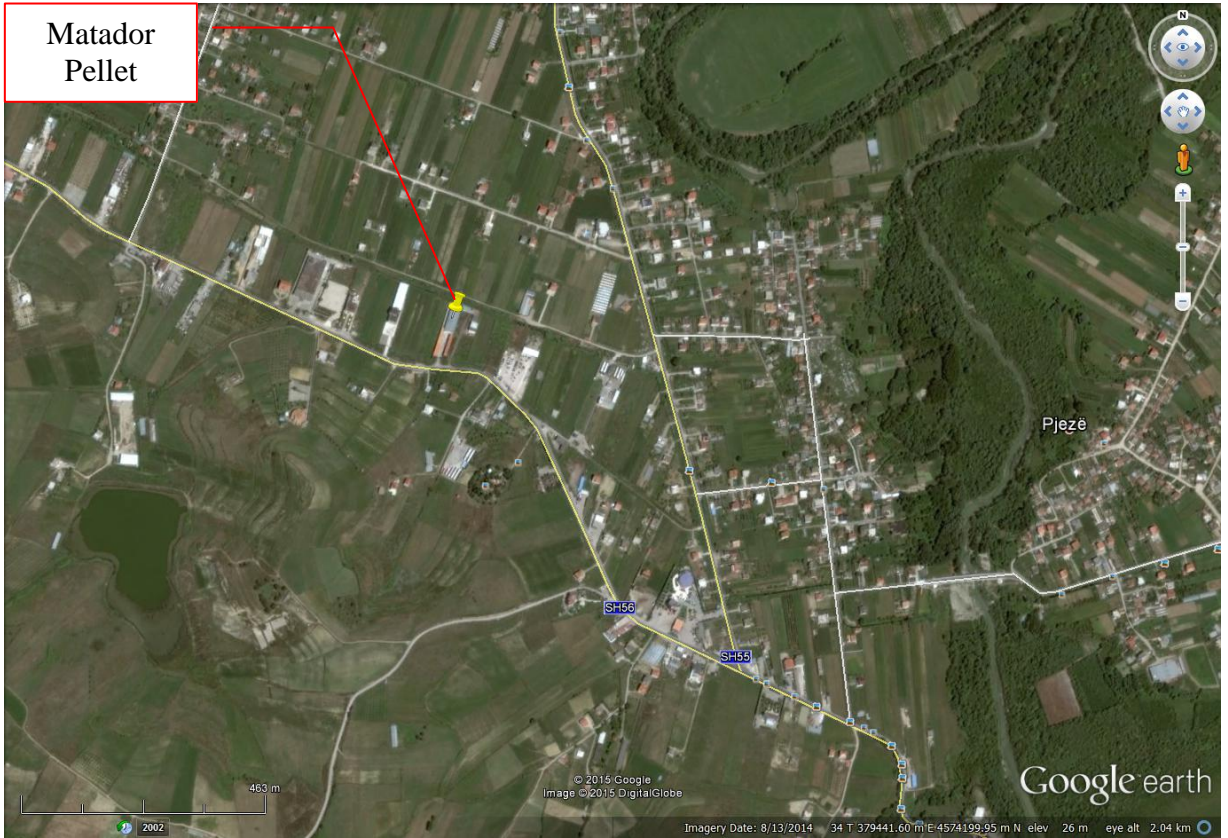
Sipas Ekstraktit te regjistrimit tregtar te leshuar nga QKR, po japim me poshte te dhenat e subjektit:

NIPT-i:	L44324003P
Data e Rregjistrimit:	24.07.2014
Data e themelimit:	16.07.2014
Emri i Subjektit:	"Matador Pellet" Sh.p.k.
Selia e shoqerise:	Fshati Pjeze, Kryqezimi i Shijakut, objekt me nr.pasurie 11/317, zona industriale 2978, Xhafzotaj - Durres
Administrator:	Enton Beqja
Ortaket:	Illir Kasaj, zoteron 100% te aksioneve
Objekti i aktivitetit:	Aktivitet prodhues be fushen e prodhimit te drurit dhe nenprodukteve te tij, pellete, dru zjarri, etj.

Bashkelidhur do te gjeni nje kopje origjinale te Ekstraktit te Regjistrimit Tregtar te Leshuar nga QKR.

## **3. Adresa e Vendndodhjes se instalimit**

Fshati Pjeze, Kryqezimi i Shijakut, objekt me nr.pasurie 11/317, zona industriale 2978, Xhafzotaj – Durres.

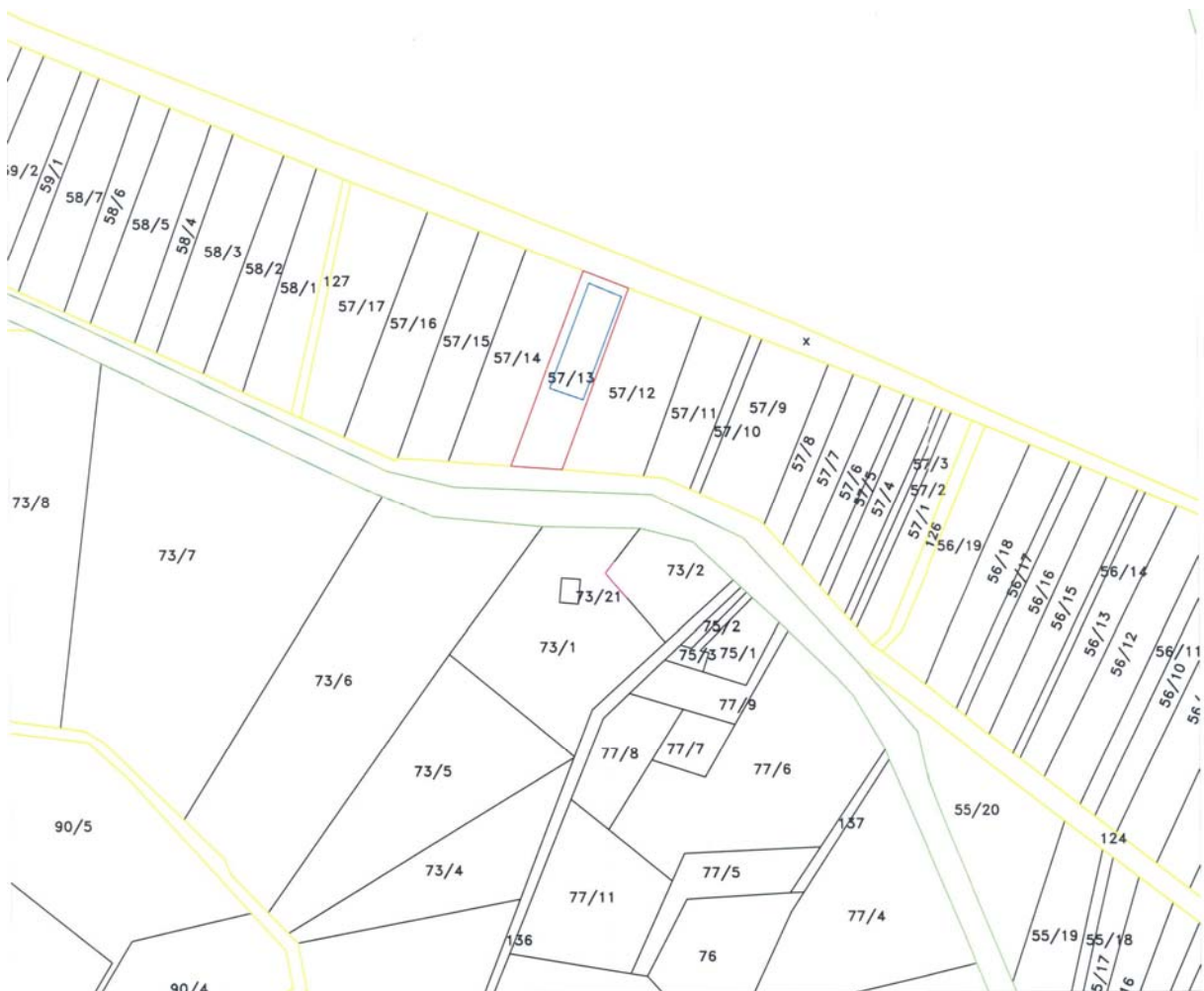




#### 4. Pershkrim i veprimtarise qe parashikohet te zhvillohet ne instalim

Shoqeria "Matador Pellet" Sh.p.k., me NIPT: L44324003P, eshte krijuar ne muajin Korrik 2014, me objekt te aktivitetit ne fushen e perpunimit te drurit dhe prodhimit te nenprodukteve te tij.

Nisur nga objekti i aktivitetit dhe hapësira qe kerkohet per instalimin e nje impianti te tille, shoqeria ka marre me qira nje kapanoni me siperfaqe 1056m<sup>2</sup>. Ne kete objket shoqeria, planifikon te instaloje impinatin e prodhimit te Pelletit nga lenda drusore dhe mbetjet e lendes drusore.





### Pershkrim i teknologjise se prodhimit te Pelletit

Pelletit është një prej biomasave më të përdorura për prodhimin e nxehtësisë. Prodhimi i tij arrihet përmes përpunimeve të thjeshta mekanike të lendeve të para drusore, mbetjeve të tyre, përpunimit të kashtës, jonxhes, kallamit, bërshave të ullirit etj, duke u nënshtuar tallashin dhe ashklat e copetuara të tyre, presioneve shumë të larta. Materiali detyrohet pastaj të kalojë njëkohësisht përmes një mulliri me vrima të dimensioneve që shkojnë nga 6 në 12 milimetra, ndërsa nxehtësia e çliruar gjatë këtyre fazave të përpunimit, aktivizon efektin lidhës të "linjin-es", një substancë natyrale e pranishme tek druret dhe materialet e tjera, që do të deterrninojë me pas kompaktësinë dhe formën karakteristike cilindrike të pelletit me kohën.

Pelletit është një produkt tërësisht natyral dhe shumë respektues ndaj ambientit.

### Karakteristikat dhe Avantazhet e Pelletit

Sigurisht pelleti paraqet alternativën më të vlefshme të lendeve djeqese tradicionale për ngrohje. Është lehtësisht i gjetshëm, praktik për t'u transportuar, ekologjik, ekonomik dhe i sigurt. Diametri i pelletit është zakonisht 6 - 12 mm dhe gjatësia 10 - 30 mm.

<b>KARAKTERISTIKAT KRYESORE TEKNIKE TE PELLETIT</b>	
Diametri	6 – 12 mm
Gjatesia	10 – 30 mm
Dendesia	1150 – 1400 mm
Lageshtia	8 – 12 %
Fuqia termike	4.7 – 5.5 kWh/kg
Mbetje hiri	0.3 – 0.6 %

Permbajtja e lageshtires eshte e ulet, 8 -12%. Permbajtja e hirit eshte gjithashtu e ulet, 0.3-0.6%. Densiteti i pelletit shkon nga 1100 - 1400 kg/m<sup>3</sup>. Fuqia kalorifike neto e pelletit eshte e rendit 4.7 - 5.5 kWore/kg (4240 - 4960 kcal/kg).

Rrjedhimisht, permbajtja energjitike e pelletit eshte 5170 - 7700 kWore/m<sup>3</sup>, e cila eshte e barabarte me 517-770 litra naftë. Nje ton pellet ze nje siperfaqe magazinimi rreth 1 m<sup>3</sup>. Cilesia kryesore e pelletit eshte rendimenti i tij i larte termik (mbi 80%). Kur ekspozohet ndaj ujit, pelleti lageshtohet, mufatet dhe dizintegrohët.

Karakteristikat kryesore teknike te pelletit dhe krahasimi i tyre me lendet tradicionale djegqese jane paraqitur ne tabelat e meposhtme:

### *Krahasimi i perdorimit te Pelletit ne raport me lendet e tjera djegqese*

- Sepse pelleti kushton shume me pak krahasuar me lendet djegqese fosile tradicionale: per nxehtesi te barabarte te prodhuar, pelleti rezulton te jete bindshem me i lire nga nafta apo gazi metan.
- Sepse pelleti eshte nje burim i rinovueshern qe e gjejme edhe ne kopeshtin tone: ne fakt merret ekskluzivisht nga perpunirni i mbetjeve qe vijne nga lenda e drurit ose nga druri i virgjer
- Sepse pelleti respekton Protokollin e Kyotos ne ceshtjen e emetimit te CO<sub>2</sub>: pelleti duke qene nje material me origjine biologjike e ul ndjeshern emetimin e dioksidit te karbonit krahasuar me lendet djegqese fosile per te njeften fuqi kalorifike te qliruar.
- Sepse transporti i pelletit eshte i tehte dhe komod: pelleti krahasuar me drurin per djegie ka dendesi shurne me te larte dhe ndaj ze siperfaqe me te voqel, duke qene lehtesisht i transportueshem i hapur ose ne thase
- Sepse pelleti prodhohet nga riciklimi i materialeve te mbetjeve: me shpikjen e pelletit materialet e mbetjeve me prejardhje nga procesi i perpunirnit te drurit, ullirit, grurit, jonxhes etj, qe ne te shkuaren flakeshin tutje, kane nje jete te dyte, duke u ricikluar ne masen 100 %.
- Sepse pelleti kerkon pak impenjim gjate perdorirnit: eshte komod dhe i lehte dhe mund te mbushet ne sasi te medha duke limituar rifurnizimet, duke qene i perdorshem edhe nga personat e moshuar ose me aftesi te kufizuara
- Sepse pelleti ka nje çmim qe nuk peson ndryshime drastike si nafta apo gazi: çmimi i pelletit eshte stabel dhe i besueshern dhe nuk ndikohet nga gjithe ata faktore qe percaktojne ndryshimet e çmimit te naftes apo gazit si psh. luftrat
- Sepse pelleti digjet me temperatura te larta duke limituar sasine e hirit: duke pare dendesine e tij te larte dhe standartin e ulet te laqeshtise (8+12 %), me te voqel se e drurit per djegie, digjet thuajse plotesisht duke arritur temperatura mjaft te larta duke limituar keshtu sasite e prodhuara te hirit dhe te mbetjeve si katrani dhe duke favorizuar nje pastrim me te shpejte te stufes apo te kaldajes.
- Sepse pelleti eshte nje produkt natyral dhe nuk permban substanca kimike shtese: kompaktesia dhe forma cilindrike e pelletit ruhet e tille ne kohe ne saj te "linjin-es" qe eshte nje substance natyrale e pranishme tek druri dhe qe aktivizohet gjate fazave te perpunirnit, substance e cila favorizon gjithashtu edhe rrjedhshmerine dhe fluiditetin e tij.
- Sepse pelleti zvoqelon varesine tone nga nafta dhe gazi: lendet djegqese fosile si gasi apo nafta krijojne varesi te vendeve importuese te cilet jane subjekte te kapriciove te tregut apo ndryshimeve politiko-sociale te vendeve prodhuese.
- Sepse pelleti eshte nje burim i pashtershem dhe pa kufizime gjeografike: pelleti duke



qene nje material me origjine bimore mund te prodhohet kudo dhe eshte per rrjedhoje nje burim i pashtershem; sot egzistojne edhe makineri te vogla per prodhim individual

KRAHASIMI (KOSTO/FUQI) MIDIS LENDEVE DJEGESE PER NGROHJE				
LENDJA DJEGESE	NJESIA	NAFTE	GAS	PELLET
Fuqia Termike	kW/kg	11.8	14.9	5.3
	kW/lit	10.1	7.6	
Çmimi mesatar	Leke per (kg ose liter)	160	65	30
Rendimenti Termik	%	90	80	87
Kosto Mesatare	Leke/m <sup>3</sup>	0.44	0.35	0.23
Kosto x Banese Mesatare (80m <sup>2</sup> ose 240m <sup>3</sup> )	Leke	105.6	84	55.2

### Teknologjia e Prodhimit te Pelletit

Pelleti prodhohet nga kompresimi i tallashit, dhe ashklave te drurit.

Nese materiali eshte i lagesht, ai duhet te jete thare perpara pelletizimit. Pembajtja optimale e lageshtise eshte 10 - 15%. Permbajtia e lageshtise jep proporcionin e ujit te

avullueshem ne peshen totale te materialit. Druri i bute eshte nje lende e pare per pelletin e drurit pak me e mire se druri i forte per shkak te permbajties me te larte te "liniin-es". Kjo e fundit eshte nje material lidhes natyral i fibrave te drurit dhe gjithashtu material lidhes i pelletit. Ne se lenda e pare per prodhimin e pelletit permban levore druri, fuqia kalorifike e tij eshte me e larte.

Prodhimi i nje ton pelleti (lageshtia 7 - 10%) kerkon sasite e meposhtme te lendes se pare:

- rreth 7 m<sup>3</sup> sasi lende te pare (permbajtja e lageshtise 50 - 55%), ose
- rreth 10 m<sup>3</sup> sasi lende te pare (permbajtja e lageshtise 10 - 15%)

*Procesi i prodhimit te pelletit perfshin fazat e meposhtme:*

- tharjen e mundshme te lendes se pare,

- bluarjen,
- pelletizimin,
- ftohjen,
- shoshitjen
- paketim/magazimin

**Procesi i tharjes** kryhet ne nje thares ne forme tamburi. Tharja nuk eshte e nevojshme, nese lenda e pare perbehet nga ashkla apo tallash i thate. Sidoqofte, nese eshte perdorur tallash i laqesht ai duhet te thahet perpara bluarjes.

Zakonisht **per bluarje** perdoret nje cekic blues, kur per prodhimin e pelletit eshte perdorur lende e pare homogjene. Ne bluarje, lenda e pare bluhet ne madhesine e nje kokrre te barabarte te pakten me diametrin e pelletit (6 - 12 mm). Sidoqofte, pluhuri i bluar nuk duhet te jete shurne i imet, per aq sa nuk ka me fibra qe pjeserisht lidhin pelletin. Bluarja dhe tharja e lendes se pare mund te kombinohen, nese kerkohet tharja. Ne nje blues-thares, bluesi ndryshon madhesine e grimcave te tallashit, qe eshte thare. Bluarja e ben procesin e tharjes shume me te lehte. Grimcat jane te madhesive te barabarta dhe kane pothuaj te njejten permbajtje laqeshtie. Per aq sa permbajtia e laqeshtise e te gjitha grimcave eshte homogjene, pelleti eshte me i qendrueshem. Me shpesh per tharjen perdoret nje gjenerator gazi te ngrohte. Djeqesi i tij djeg tepricat e tallashit dhe pluhurit nga procesi i prodhimit. Gazi permban kryesisht dioksid karboni, uje dhe azot.

**Pelleti kompresohet** ne shtypesa te sheshte ose shtypesa unazore te montuara vertikalisht. Normalisht ne kompresimin e pelletit te drurit nuk perdoren additive, por pelleti lidhet nga kohezioni i siperfaqeve te brendeshrne, nga pjeset fibroze te grimcave, dhe kryesisht nga adezioni i shkaktuar nga "linjin-a" qe eshte zbutur nga nxehtesia e larte qe clirohet gjate kompresimit. Temperatura e materialit te drurit te bluar rritet ne kompresorin e pelletit dhe materiali lidhes natyral, "linjin-a", shkrin dhe lidh pelletin gjate ftohjes. Prandaj, pelleti nuk e fiton forcen deri sa te ftohet. Shtypesi gjithmone zgjidhet rast pas rasti, zgjedhje qe varet nga karakteristikat e kualitetit (fortesia, laqeshtia, perberja) te lendes se pare qe do te kompresohet.

**Ftohja** eshte nje faze shume e rendesishrne e procesit. Pas kompresimit temperatura e pelletit eshte e larte, zakonisht rreth 90°C. Laqeshtia e çliruar ne fazen e kompresimit eshte larguar me nxehtesi nga produkti. Ftohja stabilizon pelletin dhe forcon "linjin-en" e shkrirë ne siperfaqen e tij, dhe prandaj forma e pelletit mbetet e pandryshuar.

**Ne shoshitje**, pluhuri i lendes se pare i perzier me pelletin veçohet dhe rikthehet mbrapsht serish ne procesin e pelletizimit. Shoshitja zakonisht kryhet me nje shoshe vibruese per te siguruar nje produkt homogjen qe nuk shkakton problem ne konvejeret dhe pajisjet djeqese.

Ne perfundirn, pelleti transportohet ne dhomen e magazinimit ose paketohet ne thase te vegjel ose te rnedhenj per t'u transportuar direkt te konsumatoret. Mund te magazinohet ne sasira te rnedha ne ambiente te posaçme ose ne silos, te brendshem dhe te jashtern, te madhesive te ndryshme ne varesi te nevojave.

### Kapaciteti i prodhimit

Fabrika ka nje kapacitet prodhimi prej 700 ton produkt te gatshem ne muaj, me nje numer punonjesish 7 - 10 persona dhe punohet 16 ore ne dite ( me dy turne ).

### Ambalazhimi

Pelleti ambalazhohet ne thase 15 kg, 25 kg deri ne 1000 kg, me vellim minimal dhe qe lehtesojne transportin, nuk ndot dhe nuk ben pluhur kur perdoret.

### Tregetimi

Prodhimi eshte i destinuar per shitje ne tregun vendas (rreth 90 %) dhe ne tregun e jashtem kryesisht ne Itali, Zvicer, Greqi, Maqedoni dhe Kosove.

## **5. Pershkrim te shkurter te elementeve te te listuar ne formularin informues**

Aneksi 1.

Procesi i punes per produkt final

1. Shkarkohet kamioni me tallash (çips) ne magazine (firo dhe perpunim zero)
2. Hidhet çipsi ne vasken transportuese (firo zero)
3. Me transportier futet çipsi ne furre per t'u thare. Procesi i tharjes zhvillohet ne furre per 40 – 60 minuta. Tharja e çipsit shoqerohet me humbje peshe 20-30%.
4. Nga furra me transportier çipsi i thare hyne ne vasken e mullirit per t'u bluar (firo zero)
5. Nga mulliri pluhuri i bluar aspirohet deri ne depoziten e madhe (Sillos). Procesi i bluarjes shoqerohet me filtrim (firo 2-4%).
6. Nga sillosi, pluhuri trasportohet me prese. Ky proces shoqerohet me aspirim pluhurash dhe me veçim te produktit jo cilesor (rrjete metalike) (firo 2-5%)
7. Nga presa, produkti (peleti) kalon ne ftohes me aspirim (firo 1-2%).
8. Nga ftohesi kalon ne depoziten e peshores dhe te paketimit. Dhe ky proces shoqerohet me filtrim me ane te aspirimit (firo 0.5-1%)
9. Furra e siguron ngrohjen e saj me ane te kaldajes e cila djeg produktin final (pelet). Per plotesimin e enevoje energjitike per te vure ne pune kaldajen konsumohet 3-5% e sasise se produktit final.

Pra, per te siguruar nje prodhim final prej 700 ton/muaj, duhen 900-950 ton çips

importi.

Nga 700 ton prodhim final pellet, eshte parashikuar qe te perdoret per plotesimin e nevojave vetjake me energji rreth 28 ton ne muaj.

Eksporti Final, per nje sasi prodhimi 700-800 ton/muaj, kemi 680-768 ton.

Fabrika ka nje kapacitet prodhimi prej 700 ton produkt te gatshem ne muaj, me nje numer punonjesish 12 persona dhe punohet 16 ore ne dite ( me dy turne ). Prodhimi vjetor 8400 ton/vit.

### Ambalazhimi

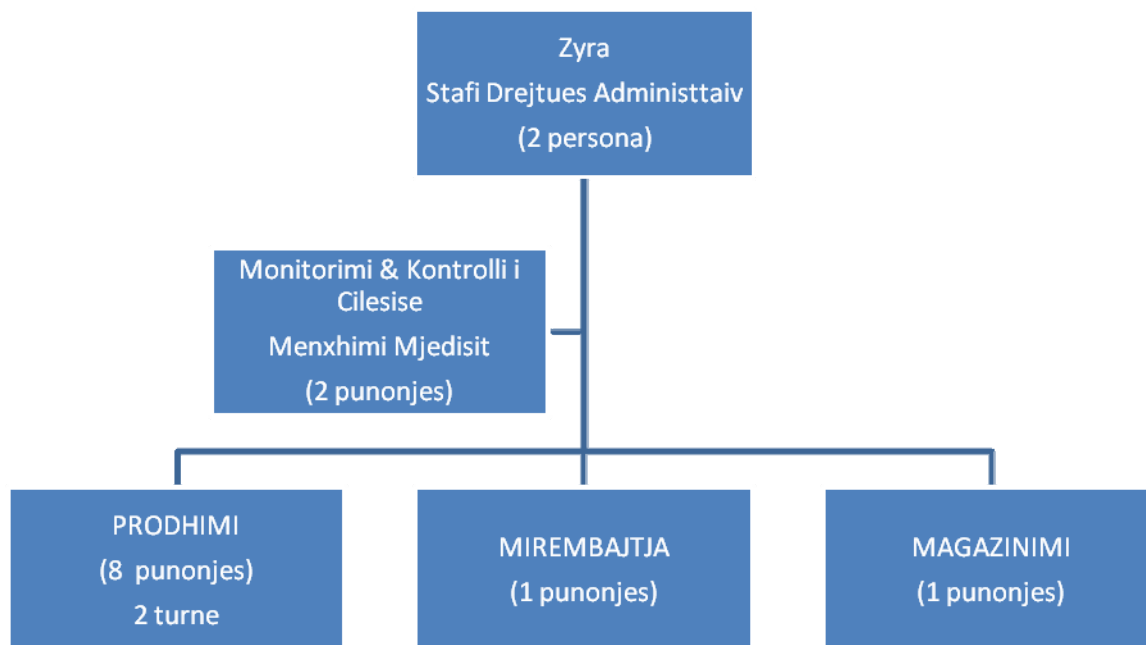
Pelleti ambalazhohet ne thase 15 kg, 25 kg deri ne 1000 kg, me vellim minimal dhe qe lehtesojne transportin, nuk ndot dhe nuk ben pluhur kur perdoret.

### Tregetimi

Prodhimi eshte i destinuar per shitje ne tregun vendas (rreth 90 %) dhe ne tregun e jashtem kryesisht ne Itali, Zvicer, Greqi, Maqedoni dhe Kosove.

Struktura e menaxhimit eshte e thjeshte pasi edhe natyra e aktivitetit eshte e tille. Struktura eshte e tille qe siguron drejtim e punes ne çdo turn. Eshte parashikuar qe numri total i punonjesve te jete 14 duke perfshire dhe stafin drejtues teknik dhe financiar.

## ORGANIGRAMA E STRUKTURES SE MENAXHIMIT



Eshte menduar qe organizimi te behet mbi bazen e dy turneve me gjithsej 5 punonjes. 4 nga te cilet do te jene ne prodhim dhe 1 punonjes do te merret me kontrollin e monitorimin e cilesise dhe menaxhimin mjedisor.

Gjate turnit te pare te dites, pervec struktures baze (4 punonjes prodhim + 1 punonjes kontroll & monitorim dhe menaxhim mjedisor) do te jene edhe dy punonjes te tjere: 1 punonjes ne magazinim dhe 1 punonjes ne mirembajtjen e te gjithe nyjve te instalimit.

Stafi drejtues dhe ai financiar do te siguroje drejtimin dhe menaxhimin e veprimtraise.

## **Aneksi 4**

Lenda e pare eshte nje dhe e vetme: tallashi i drurit ose i njohur ndryshe si çipsi.

Nuk ka lende te ndermjetme apo ndihmese ne procesin teknologjik.

Lende djegese per kaldajen do te perdoret Pelleti i prodhuar nga procesi teknologjik. Pra, nje sasi prej 28 ton me muaj do te perdoret per te plotesuar nevojat per venien ne pune te kaldajes per te siguruar energjine e nevojshme per tharjen e lendes se pare ne furren e tharjes.

Energjia elektrike eshte perlogaritur te kete nje konsume pre rreth 50.000 kWh/muaj. Ajo do te siguroje venine ne pune te te gjithe impianteve elektrike dhe atyre te komandimit te procesit teknologjik dhe nevojave te tjera te funksionimit te fabrikes se prodhimit te pelletit.

## **Aneksi 5 - Menaxhimi i aktivitetit**

Lenda e pare tallashi i drurit ose çipsi, depozitohet ne magazinën qe eshte jashte ambjenteve ku ndodhet impinati dhe nje pjese para vaskes se pare. Magazinimi i lendes se pare behet ne kete hapësire te posaçme, me dysheme te shtruar dhe me mbulim per te shmangur ekspozimin ndaj kushteve atmosferike. Ngarkimi i lendes se pare per ne vaske behet me nje eskavator te vogel tip bogate.

Metoda e magazinimit eshte e thjeshte. Kamionat vetshkarkues hyjne ne hyrjen e posacme te magazines, kryejne shkarkimin rifuxho te lendes se pare dhe largohen

Ky proces teknologjik i prodhimit te pelletit prodhon mbetjet te ngurta ne formen e pluhurit te bluar te drurit. Keto mbetje grumbullohen nga filtrat perkates dhe depozitohen e ruhen deri ne perdorim final per djegie per vete nevojat e shoqerise.

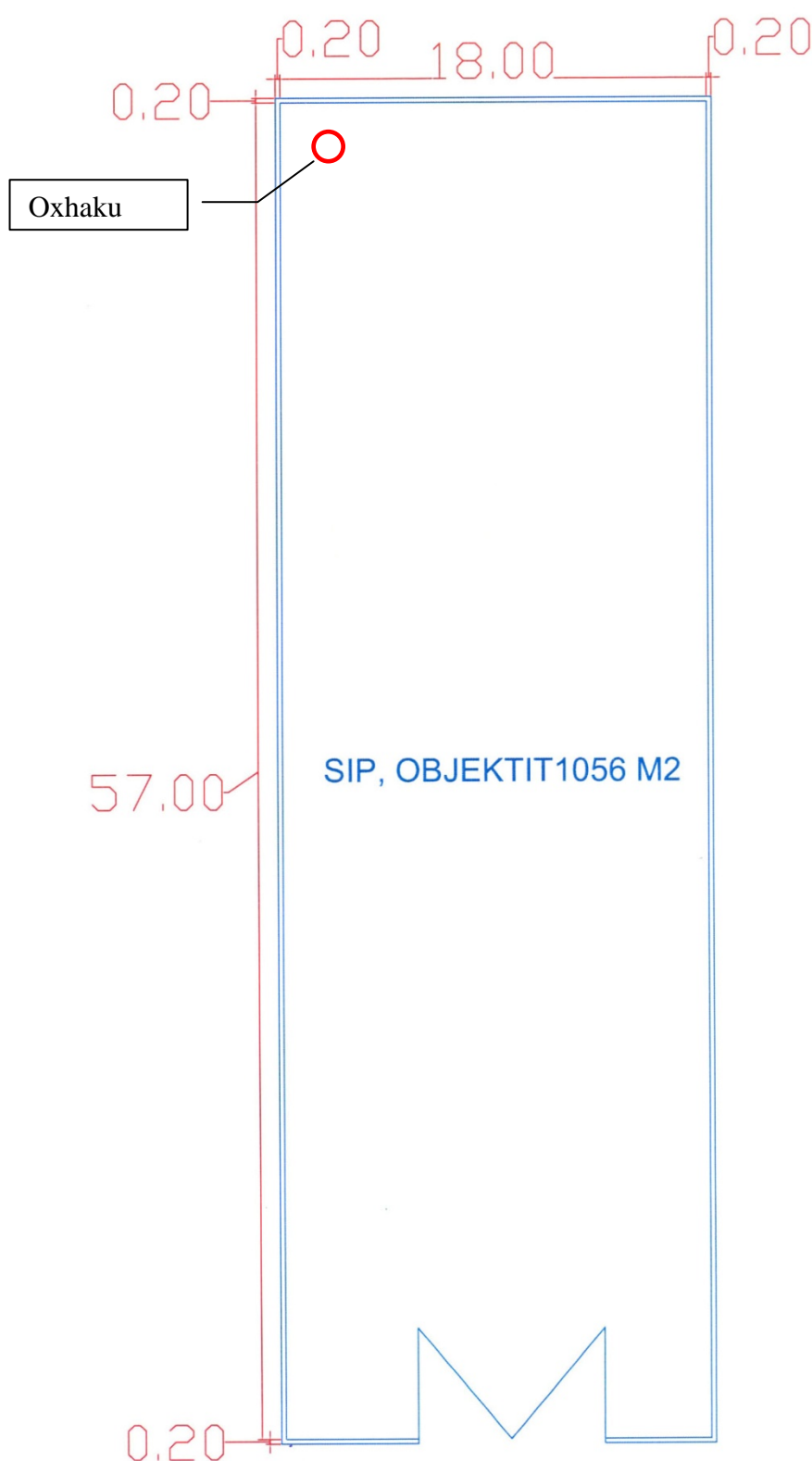
Referuar katalogut te klasifikimit te mbetjeve, ato klasifikohen me kodin dhe nuk jane mbetje te rrezikshme.

**03 01 05 Pluhur sharre, ashklat, copa prej druri, panele me materiale grimcore dhe me pllaka, të tjera nga ato të përmendura në 03 01 04**

Sasia e parashikuar sipas procesit teknologjik është 7 ton në muaj.

**Aneksi 6** - Burimet e shkarkimeve në ajër.

I vetmi burim i shkarkimeve në ajër është oxhaku i kaldajës.  
Vendndodhja e Oxhakit do të jetë në koordinatat:



E: 379140.53  
N: 4574424.76

Do të jenë të instaluar dy kaldaja me fuqi secila 500 kJ/ore secila. Pra në total 1000 kJ/ore (ose 278 wat/ore energji termike)

Pra fuqia e instaluar është më e vogël se 2 MW.



**Tabela 6.1.1** Shkarkimet në ajer nga boljerët/kaldajat me avull (një faqe për çdo pikë shkarkimi)

**Pikat e Shkarkimit:**

Emërtimi/Percaktimi i pikes se shkarkimit:	1
Përshkrimi:	Oxhaku
Koordinatat: GAUSE KRUGE: _1942_GK_ZONE _4:	E: 379140.53 N: 4574424.76
Informacion për oxhakun Diametri:	0.4 m
Lartësia nga toka (m):	12 m
Data e vënies në punë:	Nuk eshte vendosur ende ne pune

**Shkarkime Fluruese NUK KA**

**Shkarkime ne ujrat siperfaqesore NUK KA.**

Shkarkime ne rrjetin e kanalizimeve, jane vetem ujrat e zeza te aktivitetit te perditshem njerezor. Per kete eshte propozuar investitorit qe te ndertoje nje grope septike per grumbullimin e ujrave te zeza dhe largimin e tyre meqense ne zonen perreth nuk ka infrastrukture te ujrave te zeza.

**Shkarkime ne toke NUK KA.**

Zhurmat: Do te jene per shkak te funksionimit te impianteve te instalimit.

Zhurmat nuk jane nje problem i konsiderueshem gjate funksionimit normal duke konsideruar qe linja ne teresi dhe te gjitha pasijet e linjes do te mirembahen ne menyren dhe kushtet e duhura.

Masat zbutese qe kerkohen jane si me poshte:

- Te gjitha makinerite dhe linjat e saj duhet te jene subjekt i kontrolleve dhe mirembajtjeve te rregullta nga personeli me njohurite te pershtatshme.
- Te gjithë punonjesit duhet te trajnohen per funksionimin korrekt te makinerive dhe linjave dhe te raportojne cdo shenje te operacioneve te gabuara.

Natyra e ndikimit: <b>Zhurmat</b>		
	Pa masa zbutese	Me masa zbutese
Shtrirja	Perreth zones dhe brenda sheshit ku ushtrohet aktiviteti	Brenda zones ku ushtrohet aktiviteti
Zgjatja	Me shume se nje vit	Me pak se nje vit
Madhesia	Mesatare	E vogel
Propabiliteti	I percaktuar	Shume pak gjasa
Rendesia	Mesatare	E ulet
Statusi	Negative	Neutral

Perseritja e fenomenit	E larte	E larte
Humbja e pazevendesueshme e burimeve	E ulet	E ulet
A mund te zbutet ndikimi?	Po	
Masa zbutese: Zhurmat jane subjekt kontrolli i Inspektoriatit te Mjedisit, Inspektoriatit te Shendetit Publik dhe Komunes. Shoqeria aplikon rregulla dhe masa strikte per mbrojtjen nga ndikimi i zhurmave te mjedisit perreth dhe per mbrojtjen e shendetit te punonjesve nga zhurmat.		
Ndikimi kumulativ: Industria qe zhvillohet ne zonen perreth nuk eshte industri qe shkakton zhurma, keshtu qe nuk kemi te bejme me ndikim kumulativ..		
Ndikimi i mbetur: Eshte e veshtire te gjesh ndonje ndikim te mbetur, qe te shkaktoj shume zhurma.		

6. Permbledhje jo-teknike te Raportit te Vleresimit te Ndikimit ne Mjedis ne nivel kombetare ose nderkombetar kur kerkohet procedura e VNM-es.

Mbeshtetur ne Ligjin Nr.10440, date 07.07.2011 "Per vleresimin e ndikimit ne mjedis", referuar dhe aktivitetit dhe natyres se projektit te propozuar si dhe pershkrimit:

Shtojca 2: projekte qe i nenshtrohen procedures paraprake te VNM – Pika 8) "Industria tekstile, e lekures, drurit dhe letres", ne asnje prej aktiviteteve te pershkruara ne pikat a deri ne piken ç, nuk eshte i perfshire veprimtaria qe propozojme te zhvillojme, prodhim i pelletit.

Shtojca 1: Po keshtu, referuar shtojces 1, veprimtaria qe ne prpozojme nuk perfshihet ne asnje prej atyre te pershkruara ne shtojcen 1.

Ne konkluzion, veprimtaria e propozuar e prodhimit te Pelletit nuk kerkon hartimin e Raportit te Vleresimit te Ndikimit ne Mjedis.

7. Konsultime nderkufitare kur kerkohen sipas legjislacionit ne fuqi

Projekti i propozuar nuk zhvillohet ne zone nderkufitare, ndaj dhe nuk i nenshtrohet konsultimeve nderkufitare.

8. Autoriteti vendimmarres per dhenien e aktit te miratimit te lejes se mjedisit, procedurat dhe afatet qe do te ndiqen

Referuar percaktimit te bere ne piken 1 te kesaj kerkese dhe mbeshtetur ne Ligjin Nr.10488, date 14.07.2011 "Per lejet e Mjedisit", percaktuam llojin e lejes mjedisore: Leje Mjedisore tipi B.

Mbeshtetur ne Ligjin Nr.10488, date 14.07.2011, nenin 4 – Sistemi i lejeve te mjedisit, pika 1-b, percakton: leja e mjedisit e tipit B është e detyrueshme për kryerjen e veprimtarive të kategorisë B, lista dhe pragjet përkatëse të të cilave janë përcaktuar në shtojcën 1/B të këtij ligji;

pika 2, percakton:

*Autoritetet kompetente për lejet e mjedisit të tipave A, B dhe C janë si më poshtë:*

*a) **Qendra Kombëtare e Licencimeve (QKL)** është autoriteti ku bëhet kërkesa dhe ku lëshohet leja e mjedisit të tipit A, B dhe C;*

*b) Ministri është autoriteti që firmos aktin e miratimit të lejeve të mjedisit të tipit A dhe B, pasi ato të shqyrtohen dhe përgatiten nga Agjencia Kombëtare e Mjedisit;*

*c) Agjencia Kombëtare e Mjedisit është autoriteti që verifikon saktësinë e informacionit të dhënë nga operatori në kërkesën e tij për leje mjedisi të tipit A dhe B dhe që i jep*

*mendimin e argumentuar ministrit për dhënien ose jo të kësaj lejeje, me kushte të detajuara, të shkruara, të cilat lëshohen nga QKL-ja;*

Ne lidhje me procedurat dhe afatet për marrjen e lejes së tipit “B”, duhet t’i referohemi VKM Nr. 419, datë 25.06.2014 “Për miratimin e kërkesave të posaçme për shqyrtimin e kërkesave për leje mjedisi të tipit A, B dhe C”.

VKM Nr.419, datë 25.06.2014, Kreu III, – Procedurat për shqyrtimin e kërkesave dhe përcaktimi i kushteve për leje mjedisi të tipit B përcakton procedurën si më poshtë:

*1. Kërkuuesi që aplikon pranë QKL-së për pajisjen me leje mjedisi të tipit B duhet të dorëzojë këto dokumente:*

- a) Formularin informues për pajisje me leje mjedisi të tipit B, sipas shtojcës 2, bashkëlidhur këtij vendimi;*
- b) Mandatpagesën për tarifën përkatëse për lejen e mjedisit të tipit B, sipas nenit 25 të ligjit nr.10448, datë 14.7.2011, “Për lejet e mjedisit”;*
- c) Çdo informacion tjetër që kërkuuesi i lejes kërkon të merret parasysh gjatë shqyrtimit të aplikimit;*
- ç) Kopjen e vendimit të AKM-së për VNM-në paraprake ose kopje të deklaratës së ministrit për VNM-në e thelluar, të shoqëruar me raportin paraprak ose të thelluar të VNM-së, në rastet kur për instalimin është kryer procedura e vlerësimit të ndikimit në mjedis, sipas përcaktimit në ligjin nr. 10440, datë 7.7.2011, “Për vlerësimin e ndikimit në mjedis”.*
- d) Raportin mbi sigurinë, në përputhje me legjislacionin në fuqi për parandalimin e rreziqeve nga aksidentet madhore, kur kërkohet.*
- dh) Relacionin rreth dëgjësës me publikun, sipas përcaktimit në pikën 13 të kreut VI të këtij vendimi.*

*2. AKM-ja, brenda 5 (pesë) ditëve pune nga data e marrjes së aplikimit për leje mjedisi të tipit B nga QKLja, dërgon një kopje të aplikimit në institucionet e mëposhtme, të cilët japin mendimin e tyre, me shkrim dhe në formë elektronike, brenda 10 (dhjetë) ditëve pune:*

- a) Drejtoritë teknike në Ministrinë e Mjedisit, sipas specifikave të instalimit;*
- b) Inspektoratin Shtetëror të Mjedisit, Pyjeve dhe Ujërave (ISHMPU);*
- c) Agjencinë Rajonale të Mjedisit (ARM).*

*3. Nëse institucionet e përcaktuara në pikën 2, të këtij kreu, nuk shprehen brenda afatit, AKM-ja vijon me procedurën.*

*4. AKM-ja, brenda 10 (dhjetë) ditëve pune, pas verifikimit për saktësinë e dokumentacionit të aplikimit për lejen e mjedisit të tipit B dhe mbledhjes së mendimeve nga publiku e institucionet e përmendura në pikën 2, të këtij kreu, harton aktin e miratimit/refuzimit për dhënien ose jo të lejes së mjedisit të tipit B, të shoqëruar me argumentet përkatëse, dhe e dërgon tek ministri.*

*5. Ministri, brenda 5 (pesë) ditëve pune nga data e marrjes, firmos aktin e miratimit/refuzimit të lejes së mjedisit të tipit B ose ia kthen praktikën AKM-së për shtesa apo ndryshime të këtij akti, të shoqëruar me argumentet përkatëse.*

*6. AKM-ja, brenda afatit të përcaktuar në këtë vendim, publikon vendimin e miratimit ose të refuzimit në Regjistrin Kombëtar të Licencave dhe Lejeve për leje mjedisi të tipit A.*

Refereuar pikes 1, dh) te ketij kreu – per te bere te mundur aplikimin per leje mjedisi ne QKL, kerkohej te hartohet relacioni per degjese me publikun sipas përcaktimeve

te bere ne piken 13, Kreun VI i ketij vendimi:

*13. Kërkuesi, kur aplikon për leje mjedisi të tipi A dhe të tipit B, harton një relacion rreth dëgjësës me publikun dhe palët e interesuara dhe e dorëzon në QKL.*

Kreu VI i ketij vendimi, përcakton procedurat e indormimit dhe pjesmarres se publikut per aplikimin per leje mjedisi te tipit A dhe B, si me pohste vijon:

1. Kërkuesi, përpara aplikimit në QKL, dërgon në AKM, në njësinë e qeverisjes vendore (NJQV) dhe Agjencinë Rajonale të Mjedisit (ARM) ku do të ketë vendndodhjen instalimi një njoftim, me shkrim dhe në formë elektronike (CD, DVD), për aplikimin që do të kryejë për t'u pajisur me leje mjedisore të tipit A ose B, në të paktën 20 kopje elektronike për secilin institucion.
2. Njoftimi duhet të përmbajë këto të dhëna:
  - a) Informacion nëse kërkesa do të jetë për "Aplikim për leje mjedisi të tipit A ose të tipit B" apo "Aplikim për ndryshim thelbësor në kushtet e lejes së mjedisit të tipit A ose të tipit B".
  - b) Të dhënat e ekstraktit të QKR-së;
  - c) Adresën e vendndodhjes së instalimit;
  - ç) Përshkrimin e veprimtarisë që parashikohet të zhvillohet në instalim;
  - d) Një përshkrim të elementeve të listuara në formularin informues;
  - dh) Përmbledhjen joteknike të raportit të vlerësimit të ndikimit në mjedis në nivel kombëtar ose ndërkufitar, kur kërkohet procedura e VNM-së;
  - e) Konsultimet ndërkufitare, kur kërkohet sipas legjislacionit në fuqi;
  - ë) Autoritetin vendimmarrës për dhënien e aktit të miratimit të lejes së mjedisit, procedurat dhe afatet që do të ndiqen;
  - f) Adresën e AKM-së, ku publiku mund të dërgojë komentet dhe sugjerimet e tij, me shkrim apo në formë elektronike, brenda 20 (njëzet) ditëve nga data e njoftimit.
3. AKM-ja publikon, në faqen e saj të internetit, njoftimin sipas pikës 2 të këtij kreu, për të paktën 20 (njëzet) ditë kalendarike, brenda 15 (pesëmbëdhjetë) ditëve nga data e marrjes së njoftimit.
4. Pas publikimit të njoftimit në faqen e internetit të AKM-së, kërkuesi publikon në, të paktën, një gazetë të zonës ku do të ushtrohet veprimtaria dhe në një gazetë kombëtare njoftimin për aplikimin, duke iu referuar për informacion më të hollësishëm faqes së internetit të AKM-së. Njoftimi publikohet në, të paktën, dy numra të njëpasnjëshëm të secilës gazetë.
5. Njoftimi në gazetë duhet të përmbajë, të paktën:
  - a) llojin e instalimit/veprimtarisë;
  - b) emrin e personit fizik/juridik;
  - c) adresën e vendndodhjes së instalimit;
  - ç) adresën e internetit ku është publikuar njoftimi dhe adresën e AKM-së, ku publiku mund të dërgojë komentet dhe sugjerimet e tij, me shkrim apo në formë elektronike, brenda 20 (njëzet) ditëve nga data e njoftimit.
6. NJQV-ja (bashkia apo komuna), në territorin e së cilës do të jetë vendndodhja e instalimit, pasi merr njoftimin sipas pikës 2, të këtij kreu, e publikon në një vend të dukshëm në mjediset e saj për të paktën 20 (njëzet) ditë.
7. Publiku ka të drejtë të konsultojë në mjediset e NJQV/AKM/ARM dhe të kërkojë një kopje të njoftimit, sipas pikës 2, të këtij kreu, nga NJQV/AKM/ARM, pa pagesë.
8. Publiku mund të bëjë komente, me shkrim ose në mënyrë elektronike, mbi njoftimin për leje mjedisi të tipit A në adresën e AKM-së brenda afatit 20-ditor të publikimit.
9. Në përfundim të afatit 20-ditor, kërkuesi, në bashkëpunim me AKM-në dhe NJQV-në, brenda 25 (njëzet e pesë) ditëve organizon një dëgjësë me publikun dhe palët e interesuara, përfshirë OJF-të.
10. Njoftimi për dëgjësën me publikun shpallet gjatë 15 (pesëmbëdhjetë) ditëve:
  - a) në radio ose TV dhe gazetën vendore;

- b) në faqen e internetit të AKM-së dhe NJQV-së;  
 c) në tabelën e njoftimeve, në një vend të dukshëm në mjediset e NJQV-së dhe ARM-së së qarkut përkatës.
11. Njoftimi duhet të shoqërohet me:  
 a) llojin e instalimit/veprimtarisë;  
 b) emrin e personit fizik/juridik;  
 c) adresën e vendndodhjes së instalimit;  
 ç) vendin ku gjendet kopja e njoftimit në NJQV-në dhe adresën elektronike të AKM-së ku është publikuar njoftimi.  
 dh) përcaktimin e vendit, të datës dhe orës së organizimit të dëgjësës me publikun.
12. Procesverbalit i dëgjësës mbahet nga kërkuesi dhe nënshkruhet nga pjesëmarrësit në dëgjësë. Kopje të procesverbalit u vihen në dispozicion publikut, palëve pjesëmarrës në dëgjësë, NJQV-së dhe AKM-së.
13. Kërkuesi, kur aplikon për leje mjedisi të tipi A dhe të tipit B, harton një relacion rreth dëgjësës me publikun dhe palët e interesuara dhe e dorëzon në QKL.
14. Shpenzimet e organizimit të dëgjësës mbuloohen nga kërkuesi.
15. AKM-ja, gjatë hartimit të aktit të miratimit të lejes së mjedisit të tipit A dhe B, merr parasysh çdo koment, informacion, analizë apo mendim të paraqitur nga publiku që vlerësohet i vlefshëm dhe argumenton arsyet kur ato nuk janë marrë parasysh.
16. AKM-ja, kur e gjykon të arsyeshme, delegon ARM-në e qarkut përkatës për të marrë pjesë në dëgjësën me publikun.

Ne kuader të kësaj kerkese të sipercituar kemi filluar kete procedure te informimit dhe konsultimit me publikun per veprimtarine e propozuar te prodhimit te pelletit.

9. Adresen e AKM-es ku publiku mund te dergoje komentet dhe sugjerimet e tij, me shkrim apo ne forme elektronike, brenda 20 diteve nga data e njoftimit.

Autoriteti shteteror ku mund te dergohen komentet dhe sugjerimet per sa pershkruhet ne kete kerkese per informim dhe konsultim te publikut eshte:

### **Agjencia Kombetare e Mjedisit (AKM)**

Adresa: Rr. "Sami Frasheri", Nr.4, Tirane  
 Tel & Fax: 04 2 371 237  
[www.akm.gov.al](http://www.akm.gov.al)  
 e-mail: [info@akm.gov.al](mailto:info@akm.gov.al)

Kerkuesi,

**Enton BEQJA**

**Perfaqesues Ligjor**

**"Matador Pellet" Sh.p.k.**