

RAPORTI I THELLUAR I VLERESIMIT TE NDIKIMIT NE MJEDIS PER AKTIVITETIN SHFRYTEZIM I INERTEVE LUMORE, RERE DHE ZHAVORR NE SHTRATIN E LUMIT FAN I MADH

(Sipas Ligjit nr.10 440 date 07.07.2011 “Per vleresimin e ndikimit ne mjedis” *Kodi eshte 19*)



Vendndodhja e ushtrimit te aktivitetit : Rubik, Rrethi Miredite, Qarku Lezhe

INVESTITOR : “AYEN AS ENERGJI” sh.a

PROJEKTUES : « STUDIO PROJEKT » shpk

TIRANE 2015

PERMBAJTJA E RAPORTIT TE THELLUAR TE VNM

Hyrje

1. INFORMACION PER QELLIMIN E VNM DHE METODIKEN E ZBATUAR

2. PERSHKRIMI I PROJEKTIT

3. NJE PERSHKRIM I ANALIZES TE PAKTEN E DY ALTERNATIVAVE PER ZBATIMIN E PROJEKTIT

4. NJE PERSHKRIM TE GJENDJES DHE VLERAVE EKZISTUESE TE MJEDISIT QE MUND TE NDIKOHEN NGA ZBATIMI I PROJEKTIT TE PROPOZUAR DUKE PERFSHIRE

5. NJE PERSHKRIM TE NDIKIMEVE TE RENDESISHME TE PROJEKTIT TE PROPOZUAR MBI MJEDISIN KU PERFSHIHEN

6. NDIKIMET NE MJEDISIN NDERKUFITAR TE PROJEKTIT

7. NDIKIMET POZITIVE NE MJEDISIN E ZONES SE PROJEKTIT

8. MASAT E PROPOZUARA PER MBROJTJEN E MJEDISIT

9. PROGRAMIN E MONITORIMIT TE NDIKIMEVE NE MJEDIS GJATE ZBATIMIT TE PROJEKTIT

10. PLANI I MENAXHIMIT DHE MONITORIMIT TE MJEDISIT

11. KONKLUZIONE

HYRJE

Subjekti “AYEN AS ENERGJI”sha është shoqeri e huaj , rregjistruar ne QKR me NIPT L11731504A , per aktivitetin Vepimtari per zbatimin e kontrates Kocensionare me nr.5446 rep; nr.1944 kol, te dates 02.05.2011 miratuar me VKM Nr.365, date 04.05.2011, dhe qe ka hyre ne fuqi pas botimit ne fletoren zyrtare Nr.62, date 23.05.2011.Financimi, projektimi, ndertimi, venien ne pune, administrimin, mirembajtjen e hidrocentraleve Gojan, Gjegjan, Peshqesh, Ura e Fanit dhe Fangut, dhe transferimin e tyre ne perfundim te kontrates nga Konkensionari tek Autoriteti Konktrates, ne zbatim te kesaj kontrate koncesioni, **me administrator Fahrettin Amir Arman** dhe seli qendrore Bulevardi Deshmoret e Kombit, Qendra e Biznesit Twin Towers, Kulla nr.2, Kati i 10, Tirane.

Objektivi i këtij aktiviteti është prodhimi i energjisë së rinovueshme me emetime sa më të neglizhueshme dhe impakt minimal në mjedis. Energjia elektrike e prodhuar do të furnizojë rrjetin elektrik shqiptar për të kompensuar në një farë mase mungesat e konsiderueshme në sektorin energjetik shqiptar.

Raporti i Thelluar i VNM lidhet me aktivitetin minerar te Shfrytezimit te inerteve lumore , rere dhe zhavorr ne shtratin e lumit Fan i Madh si aktivitet per zbatimin e kontrates Konkensionare per ndertimin , venien ne pune dhe mirembajtjen e hidrocentraleve mbi lumin Fan i Madh dhe Fan i Vogel.

Studimi i thelluar i Vleresimit te Ndikimit ne Mjedis per aktivitetin e shfrytezimit te inerteve lumore, rere dhe zhavorr ne shtratin e lumit Fan i Madh u pergatit me kerkese te subjektit “AYEN AS ENERGJI”sha , ne zbatim te legjislacionit Shqiptar.

Raporti synon te jape nje informacion te detajuar dhe te besueshem lidhur me ndikimin mjedisor te projektit te propozuar ne perdorimin e shtratit te lumit , efektet lidhur me ndikimet ne floren, faunen, ujin , emetimin e gazeve sere ne atmosfere, shkarkimet ne toke, uje, ndotjen akustike, si dhe cdo ndikim social ekonomik ne punesimin lokal, permiresimin e infrastruktures dhe ndikimeve te tjera te rendesishme mjedisore ose sociale, perfshin gjithashtu parashikimin dhe planifikimin e masave zbutese te ndikimeve te projektit ne mjedisin fizik dhe social me qellim permisimin e cilesise dhe qendrushmerise se mjedisit nepermjet :

- Marrjes ne konsiderate te çeshtjeve te mjedisit ne fazen e pergatitjes se projektit.
- Shqyrtimit te alternativave te ndryshme brenda projektit.
- Te jape nje gjendje sa me reale, nga pikepamja e ndikimit te aktivitetit
- Analizen e faktoreve pozitive e negative mjedisore, percaktimin e masave zbutese per Reduktimin e ndikimeve negative.
- Nxjerrjes ne dukje dhe vleresimin cilesor te ndikimeve ne mjedis te projektit.
- Propozime te masave zbutese te ndikimit ne projekt.

Projekti tenton permiresimin e vlerave ekologjike e rikrijuese te territorit, gjate shfrytezimit te tij.

Per kete problem u be mbikqyrja e terrenit ne te gjithë zonen, duke kryer vrojtime te ndryshme , si dhe te biodiversitetit.

Ne raport jepet statusi i territorit, korniza ligjore e tij, mjedisi biofizik, gjeologjia e rajonit, gjeologjia e zones, hidrogeologjia dhe veçorite kryesore te gjeologjise se shtratit te lumit.

Mjedisi dhe mbrojtja e tij nuk eshte i rendesishem vetem per njerezit por eshte thelbesor dhe i nevojshem per te gjitha qeniet ne toke. Njerezit duhet te kuptojne se si perdorimi i burimeve mjedisore dhe perfitimet qe vijne nga ato te mos demtohen por te jete e mundur te perfitohet sot dhe ne te ardhmen.

1. INFORMACION PER QELLIMIN E VNM DHE METODIKEN E ZBATUAR

a-Pershkrim te qellimit dhe objektivave te VNM

Vleresimi i ndikimit ne mjedis eshte nje proces ne vazhdimesi i aktivitetit dhe siguron se ndikimet mjedisore te rendesishme, sinjifikante jane vleresuar dhe marre ne konsiderate ne menyre te kenaqshme ne planifikim, projektim, zbatim te aktivitetit qe do te zhvillohet.

Qellimi i VNM- se

Qellimi i hartimit te raportit te VNM-se eshte percaktimi i efekteve negative dhe pozitive te aktivitetit dhe masat e duhura per permiresimin dhe zvogelimin e ndikimeve ne mjedis si rezultat i zhvillimit te projektit te shfrytezimit te inerteve lumore , rere dhe zhavorr ne shtartin e lumit Fan i Madh.

VNM nuk do te mbuloj cdo aspekt te nje efekti mjedisor te projektit, me te njejtin nivel detajesh. Theksi do te vihet ne ndikimet kryesore qe shkakton zhvillimi i aktivitetit.

Gjithashtu nje synim tjetër eshte te percaktoje e rekomandoje masat teknike- organizative per zbutjen e aneve negative qe mund te krijohen gjate zvillimit te aktivitetit dhe te jape informacion per vendim-marresit per pasojat mjedisore te aktiviteteteve te propozuara.

VNM perfshin gjithashtu parashikimin dhe planifikimin e masave zbutese te ndikimeve te projektit ne mjedisin fizik dhe social me qellim permiresimin e cilesise dhe qendrushmerise se mjedisit nepermjet :

- Marrjes ne konsiderate te ndikimeve te mjedisit qe ne fazen e pergatitjes se propozimeve ne projekt.
- Shqyrtimit te alternativave te ndryshme brenda projektit.
- Te jape nje gjendje sa me reale, nga pikepamja e ndikimit ne mjedis te aktivitetit te Shfrytezimit te inerteve lumore
- Analizes se faktoreve pozitive e negative mjedisore dhe te masave zbutese per reduktimin e ndikimeve negative.

- Nxjerrjes ne dukje dhe vleresimi cilesor me pika te ndikimeve ne mjedis te projektit.
- Propozime te masave zbutese te ndikimit ne mjedis te projektit.

Objektivat e VNM

Objektivat e hartimit te VNM- se konsistojne ne evidentimin dhe reduktimin e ndikimeve ne mjedis dhe masat tekniko-organizative per nje zhvillim te qendrueshem te mjedisit, gjate kryerjes se aktivitetit minerar deri ne perfundim te aktivitetit dhe rehabilitimin e hapësirës se shfrytëzuar dhe te prekur nga aktiviteti, per nje mjedis te qendrueshem ne vitet pas ardhese.

Me kete studim informojme organet vendim-marres, mbi ndikimet ne mjedis dhe perfitimet e projektit te propozuar. Gjithashtu zhvillimin e qendrueshem duke siguruar qe zbatimi i projektit nuk prek burimet natyrore dhe funksionet ekologjike ose mireqenien, stilin e jetes dhe jetesen e komunitet si dhe te njerezeve qe lidhen apo varen nga ky projekt ose veprimtari.

b) Pershkrim i permbledhur i kuadrit ligjor mjedisor dhe institucional qe lidhet me projektin

-VKM nr.686 date 29.7.2015 « Per miratimin e rregullave , te pergjegjesive e te afateve per zhvillimin e procedures se vleresimit te ndikimit ne mjedis (VNM) dhe procedures se transferimit te vendimit e Deklarates Mjedisore »

VKM nr.419 date 25.6.2014 « Per miratimin e kerkesave te posacme per shqyrtimin e kerkesave per leje mjedisi te tipave A,B dhe C per transferimin e lejeve nga nje subjekt te tjetri, te kushteve per lejet respektive te mjedisit si dhe rregullave te hollesishme per shyrtingun e tyre nga autoritetet kompetente deri ne leshimin e ketyre lejeve nga QKL-ja.

-VKM. Nr. 247, datë 30.4.2014 “Për përcaktimin e rregullave, të kërkesave e të procedurave për informimin dhe përfshirjen e publikut në vendimmarrjen mjedisore”

-VKM. nr. 13 date 4.1.2013 « Per miratimin e rregullave, te pergjegjesive e te afateve per zhvillimin e procedures se vleresimit te ndikimit ne mjedis »

-Ligji Nr.10 431,date 09.06.2011 “ Per Mbrojtjen e Mjedisit”

-Ligji nr. 10 463 date 22.09.2011 “Per menaxhimin e integruar te mbetjeve”

-Ligji nr. 10 448 date 14.07.2011 « Per Lejet e Mjedisit »

-Ligji nr.10 440 date 07.07.2011 « Per Vleresimin e Ndikimit ne Mjedis »

-Ligj Nr 10304, datë 15.7.2010 “Për sektorin minerar në Republikën e Shqipërisë”.

-Udhëzim nr.1 date 03.03.2009 « Per detyrat e organeve mjedisore per te siguruar pjesemarrjen e publikut dhe te OJF-ve mjedisore ne procesin e vleresimit te ndikimit ne mjedis »

-Udhëzim nr.3 date 19.11.2009 ‘Per metodologjine e raportit te VNM’

-Urdhri e ministrit nr. 146 dt. 8.5.2007 ”Per miratimin e listes se kuqe te flores dhe faunes”

-Udhëzimin nr 8 dt. 27.11.2007 “Per nivelin kufi te zhurmave ne mjedise te caktuara”

-Udhëzim Nr 3, datë 17.05.2006 “Për planet e rehabilitimit të sipërfaqeve të dëmtuara nga guroret”

-VKM. Nr 177, datë 31.03.2005 “Për normat e lejuara të shkarkimeve të lëngta dhe kriteret e zonimit të mjedisëve ujore pritëse”.

-Ligji Nr 9385, datë 04.05.2005 “Për pyjet dhe shërbimin pyjor”. të ndryshuar dhe aktet nënligjore që rrjedhin prej tij.

- Ligji Nr 9115, datë 27.02.2003 “Për trajtimin mjedisor të ujrave të ndotur”. të ndryshuar dhe aktet nënligjore që rrjedhin prej tij.
- Ligji nr. 9010 dt. 13.02.2003 “Per administrimin mjedisor te mbetjeve te ngurta”
- Ligji Nr 8906, datë 06.02.2002 “Për zonat e mbrojtura”. të ndryshuar dhe aktet nënligjore që rrjedhin prej tij.
- Ligji nr. 8897 dt. 16.05.2002 “Per mbrojtjen e ajrit nga ndotja”
- Ligj nr. 8094 date 21.03.1996 « Per largimin publik te mbeturinave

2. PERSHKRIMI I PROJEKTIT TE PROPOZUAR

a. Qellimi i projektit te propozuar

Qellimi i projektit te propozuar eshte shfrytezimi i inerteve lumore ne shtratin e Lumit Fan i Madh. Keto inerte do te perdoren vetem per qellimin e shoqerise **AYEN AS ENERGJI sha** per zbatimin e kontrates Konkensionare per ndertimin , venien ne pune dhe mirembajtjen e hidrocentraleve mbi lumin Fan i Madh dhe Fan i Vogel. Kete zone per shfrytezim te aluvioneve kompania e ka kerkuar pasi ajo eshte fituese e konkensionit te ndertimit te hidrocentraleve ne lumin Fan i Madh dhe Fan i Vogel. Duhet të theksojmë se zona ku kërkohet për të shfrytëzuar material aluvial ndodhet në një pozicion ku gjerësia e lumit është më e madhe se në pozicione të tjera si dhe pjerrësia e shtratit të lumit është e vogël, ka gjerësi 200m -250m , gjatesi 550m-600m dhe ka prurje të vazhdueshme të inerteve aluviale me mbizotërim të manerialit zhavorr dhe rërë.

E gjithë sasia qe do te shfrytezohet nga kjo karriere do te perdoret per nevojat e vetë kompanise.

Projekti shfrytezimit te inerteve ne shtratin e lumit Fan merr ne konsiderat objektivat si me poshte :

- Lumi Fan në pjesën që kërkohet të shfrytëzohet, ka një shtrat relativisht të gjërë(disa qindra metra.)
- Të disiplinojë shfrytëzimin e inerteve për të shmangur grryerjen e brigjeve të lumit.
- Të përcaktoje radhën dhe drejtimin e shfrytëzimit për të shmangur efektet negative të lumit, erozionin sidomos në bregun verior të tij.
- Të përcaktojë thellësinë e shfrytëzimit, të shtratit të lumit për të shmangur përmbytjet e tokave përreth në periudhat e prurjeve maksimale.
- Të përcaktohen masat që duhet të merren në vitin e parë dhe gjatë shfrytëzimit, mbi bazën e situatave të reja që do të krijohen, për të shmangur në maksimum efektet negative të veprimtarisë grryerëse të lumit në brigjet e tij.
- Nxjerrja e inerteve në këtë rast shërben si një mekanizëm për sistemimin konform rregullave hidrologjike dhe hidroteknike duke siguruar rehabilitimin e lumit.
- Si rezultat i shfrytëzimit sipas kritereve të parashikuara në projekt, përveç sa më sipër, nga ky proces përfitohet edhe ekonomikisht, sepse inertet do te perdoren per nevojat e shoqerise per ndertimin e HEC-eve ne lumin Fan.

b. Planimetria e vendodhjes se projektit , ku te pasqyrohen ne harten topografike siperfaqja e tokes se kerkuar , kufijt e siperfaqes se kerkuar , te dhenat per perdorimin ekzistues te siperfaqes se tokes qe do te perdoret perkohesisht apo perhere nga projekti gjate fazes se ndertimit apo instalimit te pajisjeve.

Shtrati i lumit i kërkuar për shfrytëzim gjendet ne lumin Fan i Madh ne pjesen gati fundore të lugines lumore qe ndodhet ne harten topografike shkalle 1:25 000 ne kuadratin K - 34 - 76 - D - a (RUBIK) Për pergatitjen e studimit grupi i punës kreu punimet fushore, vrojtimet dhe dokumentimet në terren. Duhet thënë se sheshi gjendet në pozicion të favorshëm. Shtrati i këtij lumi në këtë pjesë të tij ka gjerësi me të gjërën që ka ky lum, ka prurje të vazhdueshme të inerteve aluviale me mbizotërim të materialit zhavorr dhe sasi më të pakët të rërës.

Aktualisht ne kete pjese te lumit nuk ka ndonje perdorim ekzistues, shoqeria siguron se Shfrytezimi do te behet ne menyre qe te siguroje, mbrojtjen e lumit nga demtimet ne te ardhmen dhe ruajtjen e regjimit te tij ne kushte te qendrueshmerise. Nxjerrja e inerteve ne kete rast do te kryhet konform rregullave hidrologjike dhe hidroteknike dhe duke vazhduar zbatimin me perpikmeri ne projektin e shfrytezimit duke siguruar njekohesisht rehabilitimin e lumit.

Ky projekt përpilohet edhe në bazë të vendimit Nr. 1 të K.K.U. date 07.07.2011 për menaxhimin e shfrytëzimit të zhavorreve për ndërtimin e rrugëve. Meqë ky subjekt po ndërton Hidrocentralet mbi lumin Fan dhe ka nevojë për aluvione të fraskionuara për prodhim të betoneve për ndërtimin e veprave të këtij projekti po përplion këtë projekt sipas formularit të miratuar nga insitucionet përkatëse për të marrë leje shfrytëzimi të zhavorreve në lumin Fan I Madh . Kete zone per shfrytezim te aluvioneve kompania e ka kerkuar pasi ajo eshte fituese e koncensionit te ndertimit te hidrocentraleve në Lumin Fan . Pas kesaj periudhe kompania heq dore nga kjo leje.

Vendndodhja e objektit

Shtrati i lumit Fan projektuar per shfrytezim me karrier ndodhet ne jug te qytetit Rubik në largësi 1.5 km larg nga qendra.

Shtrati i lumit i kërkuar për shfrytëzim gjendet afer shtratit te derdhjes se perroit te Rubikut me shtratin e lumit Fan, në perendim kufizohet me bregun e lumit dhe me tej me rrugen nacionale Pllake-Rubik, ndersa ne lindje me bregun e lumit dhe me tej me rrugen e kombit Milot –Rubik

dhe ne perendim me shtratin e lumit Fan. Shtrati i lumit projektuar ndodhet në pozicion të favorshëm për shfrytëzim te inerteve, ka gjerësi 200m -250m , gjatesi 550m-600m dhe ka prurje të vazhdueshme të inerteve aluviale me mbizotërim të manerialit zhavorr dhe rërë.

Shfrytezimi i aluvioneve lumore do te behet ne shtratin e lumit Fan i Madh. Lumi Fan i Madh në pjesën që kërkohet të shfrytëzohet, ndodhet ne afersi te Rubikut dhe ka një shtrat relativisht të gjërë. Ne objektin e kerkuar, nuk do te krijohet fenomeni i humbjes se tokes si rezultat i shfrytezimit te inerteve. Sheshi i shfrytëzimit ka gjatësi sipas shtratit të sotëm dhe lumores rreth 600m dhe gjërësi rreth 250m, si mesatare. Trashësia e zhavoreve dhe rërës në shtrat është disa metra e trashë, e vërtetuar kjo me punimet e kërkim – zbulimit të realizuara në fillim të viteve nëntëdhjetë nga ish Ndërmarrja gjeologjike e Rubikut. Nga vrojtimi në terren rezulton se nuk ka ndonjë problem shqetësues për shfrytëzimin e inerteve ne shtratin e lumit. E vetmja gjë që duhet patur parasysh është të evitohet erozioni nga grryerja në anën jugore dhe lindore të lumit mbasi aty në kohë reshjesh rryma e ujit mund te afrohet bregut dhe ta demtoje ate duke e erroduar. Per te shmangur kete dukuri nuk do te shfrytezohet ne afersi te brigjeve te lumit me afer se 50m, duke lene bres sigurimi, me qëllim që rryma e ujit të disiplinohet dhe të kaloj deri diku në mesin e gjerësisë së lumit.

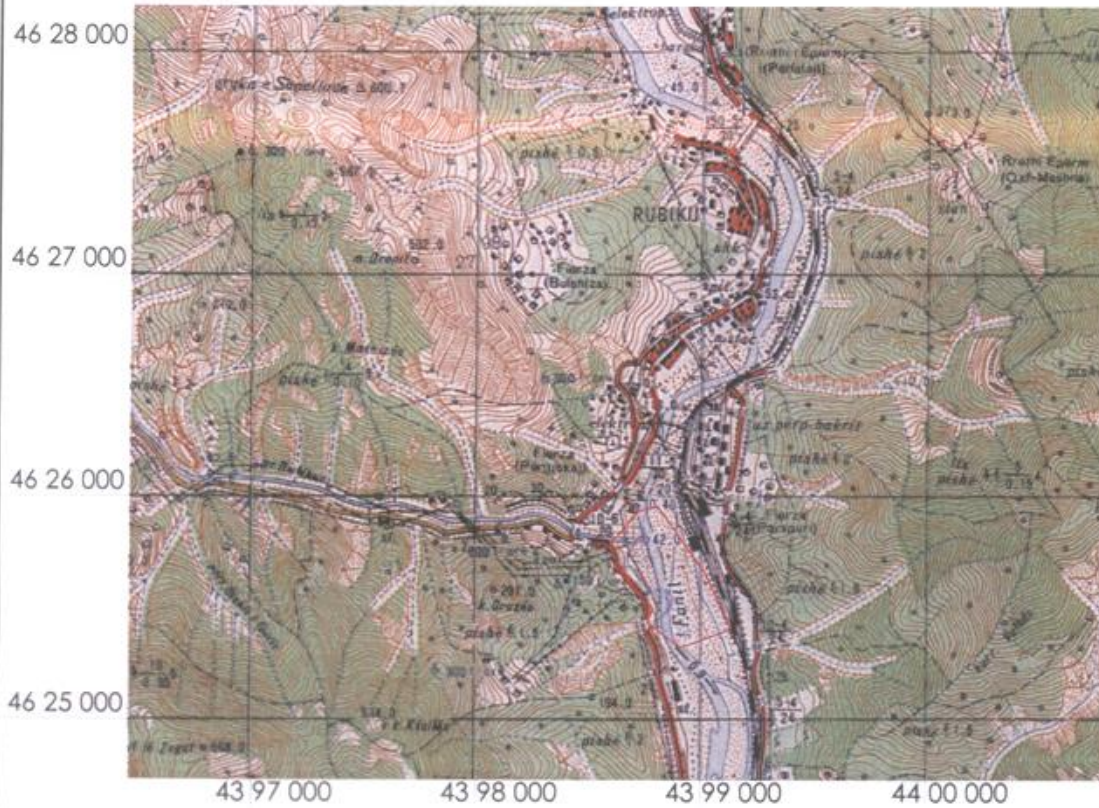
Ky shesh ashtu si edhe i gjithë shtrati i lumit Fan ka inerte lumore me cilësi të lartë e me fortësi të madhe të përbëra nga shkëmbenj kryesisht magmatic.

Koordinatat kufizuese

Nr	Y	X
1	43 98 603	46 25 795
2	43 98 637	46 25 694
3	43 98 786	46 25 501
4	43 98 763	46 25 438
5	43 98 910	46 25 327
6	43 98 133	46 25 407
7	43 98 023	46 25 654
8	43 98 804	46 25 961
9	43 98 722	46 25 940
Sip.		0.174 Km ²

HARTA TOPOGRAFIKE SH. 1:25000

ZONA E KERKUAR PER SHFRYTEZIM TE INERTEVE LUMORE, LUMI I FANIT, RRUBIK



Koordinatat e pikave te zones kerkuar per shfrytezim
Fragment i Hartes topografike K - 34 - 76 - D - a

Nr. Pikave	Y	X
1	43 98 803	46 25 795
2	43 98 837	46 25 694
3	43 98 786	46 25 501
4	43 98 763	46 25 438
5	43 98 910	46 25 327
6	43 99 133	46 25 407
7	43 99 023	46 25 654
8	43 98 804	46 25 961
9	43 98 722	46 25 940

SPERFAQA = 0.174 KH²

PROJEKTUES:
"STUDIO PROJEKT" SH.P.K TIRANE
2015

OBJEKTI:
STUDIMI TEKNIKO-EKONOMIK DHE PROJEKTI I SHFRYTEZIMIT TE
INERTEVE LUMORE , LUMI I FANIT, RRUBIK.

POROSITES: "AYEN AS ENERGJI" shpk

EMERTIMI I FLETES:
HARTA TOPOGRAFIKE

GRUPI PROJEKTIMIT : _____ (Nr.Liq.)

INXHINIER MINIERE: XHEVAIR DERMYSHI

GJEOLGJ: _____

TOPOGRAF: _____

GJEONXHINIER: ERMIR DERMYSHI

Data: _____ Shkallia e printimit: 1 : 25000 Emri i fletes: 0-01



Prejardhja e materialeve inerte.

Materialet e ngurta ne objektin e projektuara per shfrytezim vijnë nga lumi i Fanit te Madh dhe lumi i Fanit te Vogel .

Lumi i Fanit përbëhet nga dy degë: Fani i madh që e ka zanafillën nga fshati Kryezi i Rrethit të Pukës, dhe nga Fani i vogël që e ka zanafillën nga Domgjoni i Mirditës, dhe mali i Rrunës.

Në afërsi të Rrëshenit këto degë bashkohen duke krijuar një shtrat të gjërë nga 200-500m ne bashkimin e tyre dhe më tej deri në bashkimin me lumin e Fanit. Luginat e këtyre lumenjëve e kanë formën morfometrike të profilit të ndryshueshëm nga profil tip kanioni dhe “V” merr formën asimetrike “U” me gjerësi të shtratit nga 150-600m për lumin Fan, dhe për lumin e Fanit kjo gjerësi arrin deri në 1200m dhe më këtë gjerësi derdhet në det. Në bazë të literaturës dhe studimeve të kryera prurja mesatare shumevjeçare e lumit Fan në grykë derdhjen në det është $103\text{m}^3/\text{sek}$, me koeficient të rrjedhjes për të gjithë pellgun ujëmbledhës 0.80. Ushqimi nëntokësor përfaqëson 30% të rrjedhjes vjetore dhe ai sipërfaqësor (nga rreshjet e shiut e bores) 70%. Ndërsa prurjet e ngurta llogariten 2miljon ton, ndërsa moduli i aluvioneve pezull është $828\text{ton}/\text{km}^2$ në vit.

Lumi i Fanit para derdhjes në detin Adriatik bën meandrimë të shumta duke ndryshuar drejtimin nga lindja ne perendim. Kjo ka bërë që si rezultat i prurjeve të shumta të ngurta me drejtim të kithët me vijën bregdetare formohet laguna e Patokut me sipërfaqe 5km^2 e cila përparon të zgjerohet më ne brendësi të detit, duke komunikuar me të nëpërmjet dy kanaleve kryesor njeri nga të cilët është artificial.

c. Skicat dhe planimetritë e objekteve te projektit dhe strukturave te projektit

Ne kete aktivitet nuk do te kete objekte industriale prandaj nuk do te trajtojme struktura themelesh, konstruksione, e tjera se ato nuk ekzistojne.

d. Pershkrim i procesit te shfrytezimit perfshire kapacitetet prodhuese perpunuese , sasite e lendeve te para dhe produktet perfundimtare te projektit

Kushtet tekniko – minerare të objektit lejojnë shfrytëzim në qiell të hapur. Rezervat që do të shfrytëzohen janë depozitime lumore të shkriфта që nuk kanë nevojë për përdorim të L.P për rrëzim apo gjermim. Gjermimi do të realizohet me kovën e eskavatorit ose me fadromë.

Meqenëse parashikohet të shfrytëzohet gjatë shtratit të lumit, në periudhat me reshje, kur prurjet janë maksimale dhe uji mbulon gjithë gjerësinë e shtratit, shfrytëzimi do të jetë i pamundur. Periudha më e favorshme për punë parashikohet Qershor – Tetor, kur dhe prurjet janë minimale. Në periudhën tjetër të vitit mund të punohet sipas situatës.

Materiali aluvial që do të merret në shtratin e lumit do të ngarkohet me eskavator dhe do të transportohet me anë të makinave të rënda ku ky material zhavororë (aluvial) do të përdoret për prodhimin e materialit inert kryesisht rërë dhe granil.

Sipërfaqja e kërkuar për leje shfrytëzimi ndodhet në kushte relativisht të përshtatëshme për shfrytëzim.

Kjo sipërfaqe është treguar në vizatimet përkatëse dhe shkon rreth 0.174 km² me gjithë sipërfaqen e rrymës së ujit.

Karakteristikat cilesore te pakos produktive ne sheshin e kerkuar.

Pako produktive eshte kondisderuar trashesia aluviale ne te gjithe sektorin e studiuar ne te cilen jane kryer keto studime, rezultatet e te cilave po i paraqesim si me poshte.

Në shtratin e projektuar te lumit Fan per shfrytezimin e inerteve, si pako produktive kemi pranuar trashësinë e materialit (zhavor – rërë) të kontrolluar me punimet e kryera me një trashësi mesatare 7m, e cila në dysHEME ka një shtresë ose linzë me përbërje subargjilore.

Nga llogaritjet rezulton se kemi këto luhatje të komponentëve përbërës kokrrizore(shih tab).

Komponenti	Luhatje në %	Mesatare
Mbi 80m/m	Nga 0.00-2.92	0.50
40	6.60-2.399	1.354
20	1.660-2.573	2.094
10	1.383-1.847	1.537
5	1.266-1.964	1.487
Nën 5	2.405-4.202	3.470
Papastërtitë	0.000-5.37	2.2%
Mbi 2.5m/m	6.05-1.004	8.93
1.26	1.545-2.859	2.111
0.6	2.332-2.935	2.445
0.3	1.798-3.686	2.697
0.12	6.81-1.453	1.012
Nën 0.12	6.00-1.133	8.42
Moduli	2.50-2.84	
P. Volumore	1.564-1.712	Ton/m ³
P. specifike	2.26-2.72gr/cm ³	Gr/m ³

Kriteret mbi të cilat mbështetet projekti i shfrytëzimit minerar.

Shfrytëzimi i inerteve në lumin Fan I Madh në zonën Rubikut, u mbështet mbi të dhënat e studimit gjeologjik dhe domosdoshmërinë e ndërhyrjes në këtë zonë për shfrytëzimin e inerteve të këtij objekti për nevojat e kësaj kompanie e cila ka marrë me koncension ndërtimin e

hydrocentraleve në këtë kaskadë. Shfrytëzimi i inerteve të këtij lumi do të krijojë kushte që ai të disiplinohet dhe të mos dali nga shtrati i tij. Në këtë segment lumi krijon zgjerim por duke u mbushur vazhdimisht me materiale inerte. Projekti i shfrytëzimit mineral u mbështet në karakteristikat cilësore të pakos produktive. Inertet e këtij lumi mbas përpunimit mund të përdoren për prodhimin e betoneve, dhe ndërtime të tjera që ka nevojë për rërë dhe granile kompania. Shfrytëzimi me kriter i kësaj sasive nuk do të sjellë asnjë influencë negative në regjimin e këtij lumi por do të ul nivelin e taracave të krijuara në brigjet e lumit dhe në tokën që është në afërsi me lumin dhe me karrierën e marrë për shfrytëzim. Sipërfaqja e kërkuar për leje shfrytëzimi ndodhet në një zonë me kushte të përshtatshme për shfrytëzim. Kjo sipërfaqe është 0.174 km².

Të dhëna të përgjithshme mbi karakteristikat hidrografike të lumit Fan, dege kryesore e lumit Mat.

Pellgu ujëmbledhës i lumit, shtrihet në pjesën qendrore veriore të Shqipërisë. Ky lum zë një sipërfaqe ujëmbledhëse mesatare. Ky lum nga veriu kufizohet në pellgun ujëmbledhës të lumit Drin, nga lindja me Drinin e zi nga jugu kufizohet me atë të Shkumbinit, Erzenit e Ishmit, nga perëndimi me zonën e ulët fushore – kodrinore të detit Adriatik (Ultësira pranë Adriatike).

Një nga degët më kryesore të lumit Mat si nga madhësia e sipërfaqes po ashtu edhe nga rrjedhja ujore është Fani. Fani Madh dhe Fani Vogel dy degët e lumit Fan burojnë nga malesia e Pukes mali Mounelles dhe nga lartësit e zonave të Thieres.

Metodika e studimit

Studimi u realizua nga grupi i punës pas vrojtimit dhe dokumentimit në terren në konturet e sheshit por edhe në ambjentin gjeologjik rrethues.

Për realizimin e studimit u përdoren metodat komplekse gjeologjike, topografike, minerare e ambjentale si edhe ato hidrologjike. Krahas punës në terren dhe eksperiencës së autorëve u përdoren edhe të dhënat e punimeve të mëparshme gjeologjike në këtë shtrat lumor.

Për llogaritjen e rezervave dhe përcaktimin e parametrave të llogaritjes u përdoren metoda e interpolimit midis dy pikave të qarta të dokumentimit në terren, midis dy luginave dhe trashësive të depozitimeve si dhe metoda e ekstrapolimit për thellësinë e llogaritjes ose trashësinë e sedimenteve aluviale në shtratin e Fanit. Duke qenë se kapaciteti i prodhimit nuk është i madh dhe rezervat janë të bollshme nuk u pa nevojshme të kryheshin punime deri në taban, në shkëmbenjtë rrënjësor.

Punimet e kryera

Për realizimin e studimit u përdoren zhveshjet natyrore të skrapateve të lumit të shtratit të sotëm dhe të lumores së Fanit.

Vrojtimet dhe dokumentimet u realizuan në tërë shtratin e lumit si në gjerësi ashtu dhe në gjatësi, kryesisht në intervalin e kërkuar për liçensim. Meqë jemi në një zonë ku gjerësia e shtratit është e madhe ne u përqëndruam kryesisht afër rrymës së rrjedhjes së ujit të lumit në një gjerësi dhe gjatësi që i kalon kufijtë e zonës së kërkuar për shfrytëzim.

Në bazë të raportit dhe të projektit në periudhën fushore të vitit 1977 në shtratin e lumit Fan, janë kryer punime gjeologjike të fazës së zbulimit me rrjet 500 x 100m me metodën e profileve kryq shtratit të lumit, d.m.th. të rrjedhës në rrjet 500m, ndërsa pikat e shpimit në profil, (d.m.th. në gjerësi të shtratit të lumit) janë kryer në çdo 100m.

Janë kryer pika shpimi në thellësi 3.3m - 23m.

Të gjitha punimet e kryera si shpimet dhe punimet e zbulimit janë shoqëruar me procesin e provëmarrjes.

Të gjitha provat e marra janë nënshtruar analizës granulometrike, ndërsa fraksioni +2m/m i është kryer analiza mineralogjike. Kështu nuk del e nevojshme për punim dhe studime të tjera.

Të gjitha provat i janë nënshtruar përpunimit të tyre.

Llogaritjet e rezervave në gjerësinë e shtratit dhe përgjatë tij u bë me instrument.

Për trashësinë e rërës dhe zhavorrit krahas trashësisë së dukshme të Fanit në krahun e djathtë u përdor dhe metoda e ekstrapolimit për thellësinë e trashësinë e inerteve aluviale.

Për studimin e objektit të shfrytëzimit të inerteve lumore u kryen:

- Rilevimi gjeologo – topografik në shkallë 1: 1000.
- Kryerja e dokumentimeve gjeologjike të daljeve karakteristike në inerte, vende të erodhuara, skarpata taracash dhe shkëmbinj rrënjësore.
- Kryerja e dokumentimeve gjeologjike për përcaktimin e zonave me përmbajtje më të lartë të materialit inert.
- Studimi i profilit hidrodinamik të rrjedhës, hidrologjia e rrjedhës, dhe përcaktimi i parametrave të tjera hidrogeologjike
- Kryerja e gërmimeve të ndryshme me karakter studimor.

Llogaritja e rezervave gjeologjike.

Për llogaritjen e rezervave i gjithë shtrati është marrë si një bllok i vetëm.

Sikundër e kemi theksuar më larte, zona e projektuar për shfrytëzim do të ketë një brez sigurie në anën e djathtë të rrjedhjes së lumit për të mbrojtur brigjet nga erozioni.

Parametrat e llogaritjes (gjatësia dhe gjerësia) u morën konform përmasave të shtratit në krahun e djathtë të lumores sipas rilevimit, ndërsa trashësia u morë sipas vrojtimeve.

Në shtratin e lumit, trashësia e depozitimeve të inerteve për llogaritjen e rezervave u morë 2.0m.

Gjithashtu u bë edhe llogaritja e rezervave të lëvizshme prurjeve vjetore, të cilat gjithashtu mund të nënshtrohen shfrytëzimit sistematik në të gjitha rastet.

Rezervat e rërës dhe zhavorit në këtë objekt rezultojnë si më poshtë.

Gjatësia e bllokut 50mm.

Gjerësia e bllokut 250m

Trashësia e inerteve që do të shfrytezohen 2m.

Për llogaritjen e rezervave është përdorur metoda e llogaritjes me blloqe.

Zona për shfrytëzim është marrë një bllok në formë katërkëndëshi.

Sipërfaqja e zones së projektuar për shfrytëzim është e barabartë me 174 000 m²

Rezervat e llogaritura për shfrytëzim janë **410 720m³**

Pavarësisht nga rezervat e llogaritura dhe rigjenerimi i tyre nga prurjet e vazhdueshme të lumit, bazuar në kapacitetin përpunues të impiantit të larjes, e fraksionimit të instaluar dhe kohës së punës së tij, kapaciteti prodhues vjetor i minierës llogaritet si më poshtë

-Prodhimi vjetor i projektuar	50 000 m ³ /vite
- Muaj pune në vite	5 muaj
- Dite pune në muaj	20 dite/muaj
-Dite pune në vite	100 dite në vite
-Prodhimi ditor	500m ³ /dite
-Koha e punës një turn	6 orë/turn

Duke patur parasysh që jemi në një zonë ku përmbytjet janë të pranishme dhe për të rregulluar regjimin e rrymës së ujit edhe në kohë reshesh të shumta dhe të prurjeve të lumit me kapacitet të madh sugjerojmë që shfrytëzimi me karrierë në këtë pjesë të lumit të bëhet me feta me gjeresi 10m thellesi të variueshme nga 1-2mm., me drejtim shfrytëzimi në të kundërt të rrjedhjes së ujit

dhe marrje nga rrjedha e lumit ne drejtim te bregut. Ne periudhe me prurje dhe rreshje te medha puna nderpritet.

Shfrytëzim i aluvioneve bëhet me qëllim që të rritet gjerësia e rrymës së gjallë si dhe të thellohet deri diku shtrati i lumit duke hequr një sasi të konsiderueshme të materialit aluvial që ndodhet në taracat e këtij lumi.



Pamje e shtratis te lumit ne anen e djathte te rrjedhjes.

Drejtuksi teknik që do të udhëheq shfrytëzimin e aluvioneve në këtë pjesë të lumit Fan të ketë parasysh që shfrytëzimi i aluvioneve të mos jetë më poshtë se pasqyra e ujit, por në nivelin e pasqyrës së ujit.

Gjithashtu duke patur parasysh se në këtë zonë sasia e materialit argjilor është pranuar 5%.



Pamje e rrjedhjes se lumit dhe e rruges se hyrjes.

Drejtimi i fetave është parashikuar të jetë i tillë, që të sjellë si rezultat zgjerimin gradual të shtratit, ku lëviz rryma kryesore e ujit.

Ky regjim do të sjell dy efekte të rendësishme pozitive të shtratit lumor:

- E para do të ulet shpejtësia mesatare e rrjedhës, e për konsekuencë edhe veprimi dinamik i rrymës për grryerjen e brigjeve.

- E dyta rritet seksioni i gjallë terthor i lumit, pra edhe kapaciteti përcjellës i shtratit, duke u ulur në këtë mënyrë shkalla për përmbytje.

Ne projekt synohet që parametrat hidroteknik të rrjedhës lumore, si shpejtësia e rrjedhës e drejtimi i saj të manipulohen në dobi të zbutjes së parashikuar që inertet të shfrytëzohen nëpërmjet gërmimit gradual në formë fetash me gjerësi 10m duke filluar nga qendra e lumit të çvendoset në drejtim të bregut të majtë e të djathtë sipas rastit , në rastin tonë në në krahun e majtë.

Në aspektin mjedisor kjo mënyrë shfrytëzimi paraqitet mjaft komode për faktin se nuk krijon zona të veçanta gërmimi që mbeten të tilla për shumë kohë e që prishin në mënyrë të dukshme pejsazhin natyror të zonës. Në studimet e kryera për marrjen e inerteve nga shtrati i lumit synohet që rryma ujore të adresohet drejt aksit të shtratit lumor dhe me parametra hidrodinamik të kontrolluar.

Lumi i Fanit karakterizohet nga formimi i meandrave te shumta te orientuara nga Lindja ne Perendim dhe nga Veriu ne Jug. Qendrueshmeria e brigjeve anesore eshte e ndryshme edhe ne funksion te karakteristikave fiziko – mekanike. Gerryerjet anesore jane karakteristike per gjate gjithë gjatesise se lumit Fan . Nderhyrjet e njeriut ne shtreretit e ketyre lumenjve sidomos ne vitet e fundit duke shfrytezuar inerte pa projekt kane pasur ndikim mjaft negativ.

Fenomenin e gerryerjes se tokes e konstatojme ne afersi te bashkimit te lumit Fan me lumin Mat ne krahun e majte te rrjedhes ujore te ketij te fundit.

Organizimi i punës

Objekti i shfrytëzimit të inerteve mbi lumin Fan do të administrohet nga shoqëria Kompania AYEN AS ENERGJI Personeli i punësuar do të jetë :

- | | |
|-------------------|---|
| • Drejtues teknik | 1 |
| • Fadromist | 1 |
| • Shofer | 1 |
| • Shuma punonjës | 3 |

Do të punohet me një ndresë,proçeset e punës janë të mekanizuara.

e. Infrastruktura e nevojshme per lidhjen me rrjetin elektrike, furnizimin me uje, shkarkimet e ujerave te ndotura dhe mbetjeve si dhe informacion per rruget ekzistuese te aksesit apo nevojen per hapje te rrugeve te reja

Gjate zhvillimit te aktivitetit nuk eshte e nevojshme perdorimi i energjise elektrike , shfrytezimi i inerteve lumore do te behet me mjete motorike.

Aktiviteti nuk perdor ujin gjate zhvillimit te tij dhe si rrjedhim nuk do te kemi as shkarkim te ujerave te ndotura.

Mbetjet te cilat do te krijohen nga aktiviteti i perditshem i punonjesve do te depozitohen ne kontenieret perkaytes per tu larguar me vone drejt vendgrumbullimit te percaktuar nag pushteti lokal. Persa i perket mbetjeve qe dalin nga shfrytezimi i inerteve lumore ato do te rikthen ne lume ose do te perdoren gjate fazes se rehabilitimit.

f. Programi per ndertimin, kohezgjatjen e ndertimit, kohezgjatja e planifikuar e funksionimit te projektit, kohen e mundeshme te perfundimit te funksionimit te projektit dhe faza e planifikuar per reabilitimin e siperfaqes pas mbarimit te funksionimit te projektit.

Punimet e ndertimit per venien ne shfrytezim te karieres jane:

- hapja e rruges hyrese per te shfrytezuar inertet lumore

Pas hapjes se rruges do te filloj shfrytezimi i inerteve sipas projektit te shfrytezimit. Kohezgjatja e planifikuar e shfrytezimit eshte 4 vjet.

Rehabilitimi i shtratit te lumit nga shoqeria shfrytezuese

Ne rast se gjate shfrytezimit ka ndonje seksion te shtratit te lumit ne zonen e kerkuar apo ne kufij te kesaj zone te shkaterruar si nga shfrytezimi i meparshem apo nga vershimet, demtimi duhet te riparohet sa me shpejt qe te jete e mundur, duke aplikuar me kujdes kriteret e dhena ne kete projekt tip. Kompania shfrytezuese se bashku me personat e ngarkuar per shfrytezimin e kesaj pjese te lumit duhet te punojne per reabilitimin e shtratit te lumit.

Masat rehabilituese do te konsistojne ne :

- Uljen e erozionit
- Restaurimin e habitateve
- Pasurimin e biodiversitetit me speciet natyrore
- Rritjen e vlerave vizuale dhe rikrijuese te territorit qe do te shfrytezohet.

Radha e mbjelljeve do te jete nga lart poshte, duke lejuar mundesine per vetepërhapjen e specieve mbi bazen e aktivitetit eolik dhe forces se rendeses. Kjo lloj mbjelljeje lejon vetepërhapjen e species si dhe nuk demton rritjen e bimeve pasi nuk pengon shfrytezimin.

REHABILITIMI I TOKES

Per rehabilitimin e tokes do te shfrytezohen mbetjet e imta nga materiali i nxjerre dhe do te plotesohet me 10 cm dhe te pasur me pleh. Nese do te nevojitet stabilizimi i ketij dheu ne pjese te faqes se pjerret do te behet me trungje te ngulura ne toke me thellesi 10 cm.

Mbjelljet do te kene renditjen me largesi fidanesh cdo 5 m, gje e cila do ti jape nje kurore mjaft te mire territorit pas shfrytezimit.

Rehabilitimi i plote i mjedisve te territorit do te jete si me poshte : Mbjellja e perferive te territorit qe do te shfrytezohet.

Mbjellja e filizave 2 vjecare ne periferi.

Mbjellja e filizave 2 vjecare, pemeve dhe lejimi i perteritjes se shkureve.

Nga vete rehabilitimi i habitateve me perparsi do te mane rritja e abundances se shpendeve dhe i zvarranikeve dhe njekohesisht do te shtohen si habitatet ashtu dhe rezervat ushqimore natyrore per gjitaret e larte, gje qe ben te rritet dhe mundesia e pranise se mishngrenesve te larte si qelbesi dhe bukli.

Kanalet kulluese qe do te behen cdo 50m do te ndihmojne ne zbutjen e efektit .

Kombinimi i punimeve te shfrytezimit te karrieres me ato te zbutjes se impakteve mjedisore si dhe punimet rehabilituese do te kete si pasoje dhe rritjen e numrit te te punesuarve.

Kujdesi per punimet rehabilituese nga ana e shoqerise duhet te vazhdoje te pakten 1 vit pas mbarimit perfundimtar te punimit te shfrytezimit te inerteve lumore.

g. menyrat dhe metodat qe do te perdoren per ndertimin e objekteve te projektit

Projekti nuk do te kete ndertim objektesh.

h. lendet e para qe do te perdoren per ndertimin dhe menyra e sigurimit te tyre (materiale ndertimi, uje dhe energji)

Per ndertimin e rruges se hapjes se karrieres dhe shfrytezimit te inerteve lumore ne kariere do te perdoren makinerit, si: eskavator, kamione transporti me motora dizel qe punojne me karburant (Dizel).

Karburanti do te furnizohet nga subjekte te licencuara per import, ruajtje dhe tregtim te karburanteve ne republiken e Shqiperise.

Lendet e para ndihmese qe do te perdoren ne kariere jane:

- Naftë dhe Vajra lubrifikant

i- Informacion per lidhjet e mundshme te projektit me projekte te tjera ekzistuese perreth/prane zones te projektit

Aktiviteti i shfrytezimit te inerteve lumore ka lidhje me zhvillimin e veprimtarise se franksionimit te tyre ne impiantin e franksionimit qe do te ndertohet ne afersi te zones se shfrytezimit. Ky impiant do beje te mundur franksionimin e inerteve sipas kerkesa qe do te kete vet shoqeria.

Lidhje te tjera te projektit me projekte te tjera nuk do te kete. Ne kete zone nuk kryen aktivite te tjera minerare ose industriale.

j. informacion lidhur me alternativat e marra ne konsiderate persa i takon perzgjedhjes se vendodhjes se projektit dhe teknologjise qe do perdoret

Nuk eshte marr alternative tjeter ne konsiderate sepse kjo zone paraqet rezerva te mjaftueshme si dhe ndodhet ne lumin Fan mbi te cilin shoqeria ka fituar kontraten koncensionare per ndertimin e HEC-eve.

k. Perdorimin e lendeve te para gjate funksionimit, perfishire sasite e ujit te nevojshme , energjise, lendeve djegese dhe menyren e sigurimit te tyre

Ky aktivitet eshte aktivitet shfrytezimi i cili konsiston ne nxjerrjen e inerteve lumore pra nuk perdor lende te para por siguron lende te pare per industrine e ndertimit. ne pikat e furnizimit me karburant.

Lendet e para ndihmese te konsumuara per prodhim inertesh te projektruar 500 m³/dite jane:

- Nafta
-Vajrat lubrifikante

Per funksionimin e mjeteve motorike te punes.

l. Aktivite te tjera qe mund te nevojiten per zbatimin e projektit , si ndertim i kampeve apo rezidencave etj.

Zhvillimi i projektit nuk kerkon ndertimin e kampeve per qendrimin e punetoreve gjate kohes se shfrytezimit sepse numri i te punesuarve nuk eshte aq i madh sa per te ndertuar keto kampe per fjetje apo mensa sherbimi dhe gjithashtu te punesuarit jane nga zona perreth vendburimit qe do te shfrytezohet dhe punojne vetem me nje nderese ne dite.

Vepra inxhinierike qe do te ndertohen ose zgjerohen per shfrytezimin e inerteve lumore nuk do te kete. Teknologjia e shfrytezimit te tyre eshte e thjeshte konsiston ne nxjerrjen e tyre, ngarkimin dhe transportin drejt impiantit te fraksionimit. Shfrytezimi do te behet ne siperfaqe me kariere.

3. NJE PERSHKRIM I ANALIZES TE PAKTEN E DY ALTERNATIVAVE PER ZBATIMIN E PROJEKTIT

Nuk eshte marr alternative tjeter ne konsiderate sepse kjo zone paraqet rezerva te mjaftueshme si dhe ndodhet ne lumin Fan mbi te cilin shoqeria ka fituar kontraten koncensionare per ndertimin e HEC-eve.

4. NJE PERSHKRIM TE GJENDJES DHE VLERAVE EKZISTUESE TE MJEDISIT QE MUND TE NDIKOHEN NGA ZBATIMI I PROJEKTIT TE PROPOZUAR

4.1 Pershkrim te karakteristikave fizike te zones se projektit

Zona ne studim ndodhet ne Rubik, Rrethi Miredite.

Mirdita njihet si porta natyrore hyrese ne Shqiperine e siperme , ku natyrshem konvergjojne rruget e rretheve veriore dhe veri-lindore , ne luginen e Matit dhe te Fanit. Ajo paraqet zgjidhjet me te mira per kalimin e rrugeve ne veri si dhe ne verilindje te Shqiperise, si dhe me tutje atij te Ballkanit.

Rrethi i Mirditës është i izoluar nga bregdeti i Adriatikut nga një zinxhir malor (thuajse 1000 metra i lartë) i pjesës veriore të vargmaleve qëndrorë të Dervenit. Në lindje të këtij vargmali, terreni thyhet me ulje dhe ngritje si pasojë e procesit të erozionit për shekuj me radhë. Në drejtim të veriut ky vargmal vazhdon me male më të larta ku arrijnë në lartësi të tilla si 2100 metra mbi nivelin e detit. Lumenjtë e Fanit të cilët nuk janë të lundrueshëm, akumulojnë zonën e rrethit të Mirditës, duke iu bashkuar lumit Mat në jugperëndim. Tonet e kuqe të përmbajtjes së dherave i referohet prezencës së lëndëve minerale, ndër të cilat shquhet minerali i bakrit. Një karakteristikë tipike e zonës, burime e pasura të bakrit janë evidentuar në komunat e Rubikut dhe Kurbneshit, ku dhe është zhvilluar industria minerare.

- Ekonomia e zones

Ne fshatrat e kesaj zone historikisht dhe tradicionalisht qe vazhdon edhe sot ka gjetur zhvillim, tregetia , bujqesia e blegtoria.

Edhe ne zonen ku ndodhet ky vendburim aktiviteti kryesor ku lidhen te ardhurat kryesore eshte bujqesia e tregetia qe ze reth 60%

Duhet theksuar se pjesa e afte per pune me moshe te re jane larguar prej shume vitesh ne emigracion jashte shtetit.

Duke gene se banoret e kesaj zone dhe te ketij fshati cdo dite jane duke u larguar dhe

braktisur kete zone per mungese te punes, hapja e nje aktiviteti te tille do te bente te mundur te hapeshin vende te reja pune dhe do te zbuste sado pak largimin e popullsisë.

- pershkrim i faktoreve klimatike

Nga pikepamja klimaterike rajoni shtrihet ne zonen mesdhetare-kodrinore me dimer te bute dhe te lagesht, vere te nxehte dhe te thate. Nga pikepamja e temperaturave , per shkak te ndikimit te elementeve te relievit, ne periferi vihen re amplituda relativisht te medha midis dimrit dhe veres. Numri i diteve me reshje luhetet nga 120- 125 dite, me nje mesatare vjetore 1800 mm. Muajt me reshje me te hsumte jane dhjetori, janari, shkurti me nje sasi qe luhetet nga 191-162 mm. Bora ne zonat e larta mbi 1000 m shkon ne trashesi mesatare 30-150 cm. Ne gropen e Rreshenit mesatarja shumevjecare e rreshjeve eshte e larte, pra me e larte sesa mesatarja shumevjecare e rrethit dhe shume me e larte se sa mesatarja shumevjecare e Shqiperise. Kjo lidhet me depertimin e masave ajrore te lageta nga Gryka e Fanit dhe perplasja e tyre me masivet e larta malore (Deja, Kunora) qe sherben si kondensator dhe shkarkim te rreshjeve ne gropen e Rreshenit. Trysnia atmosferike e reduktuar ne nivelin e detit eshte mesatarisht 1016 milibar.

Temperatura mesatare vjetore 13° C

Temperatura mesatare e muajit me te ftohte 2.8 ° C

Temperatura mesatare e muajit me te ngrohte 21° C

Temperatura me e larte absolute 41.20° C (matur ne stacionin e Rreshenit)

Era lokale karakteristike eshte murlani.

- Pershkrim i gjeologjise dhe tokes ne zonen e projektit

Ndërtimi gjeologjik.

Në ndërtimin gjeologjik të këtij pellgu ujëmbajtës marrin pjesë:

- **Formacionet magmatike të zonës Mirdita.**
- **Formacionet karbonatike të zonës Mirdita.**
- **Depozitimet kuaternare të ultësirës perendimore.**

Formacioni magmatik i zonës Mirdita

Keto depozitime jane kryesisht ofiolitik jurasik dhe me pak vullkanogjeno – sedimentar. Në rajon afër kufirit të serisë me ultrabazikë takohen shkëmbinj metamorfik të përfaqësuar nga

amfibolitet dhe rreshpe amfibolite. Midis formacionit ofiolitik mbizotërojnë shkëmbinjtë ultrabazikë të masivit Pilinardës-Rrëshenit(J₂₋₃) me shtrirje afërsisht meridionale VP-JL.

Mbi formacionin ultrabazik shtrihen amfibolitet kuarcore dhe rreshpet amfibolike me përhapje të kufizuar. Në tavanin e këtyre të fundit vendoset pakoja argjilite me copra e jurasikut të mesëm-kretakut të poshtëm(J₃-Cr₁). Formacioni vullkanogjeno-sedimentar që takohet në pjesët periferike të ofioliteve përbëhet nga ndërthurje rrymash llavore bazaltike me shkëmbinjtë silicor-radiolarite.

Formacioni karbonatik(T₃-J₁).

Në rajonin e studiuar është e facies neritike. Kjo facie përhapet në të gjitha periferitë karbonatike perendimore dhe lindore të ofioliteve dhe përfaqësohet nga gëlqerorë biomitrikë masive që ndërthuren me gëlqerorë dhe me pak dolomitike.

-Formacioni karbonatik i kretakut të sipërm dhe eocenit të zonës Kruja. Ky formacion përfaqësohet nga gëlqerorë copëzore dhe më pak gëlqerorë dolomitik(kretaku i sipërm).

4.2 Përshkrim i biodiversitetit ne zonen e projektit

- përshkrim i habitateve kryesore ne zonen e projektit

Në aspektin ekologjik, larmia biologjike, flora dhe fauna në tërësinë e saj ne zonat kodrinore paraqet një pamje të një larmie përfaqësuese, pra të një rajoni gjeografik më të gjërë, mbizoterojnë zonat e zhveshura me bimesi te ulet shkurre makjet mesdhetare si mare, mersine, shqope, prall, xane, gjeneshter, shkoze , mrete etj, ka pak zona me dushke dhe mungojne pyjet e larta, gjithashtu dhe fauna e zones eshte e varfer.

Një ndër karakterizimet themelore të kesaj zone është ndryshueshmëria e grupimeve llojore kryesisht të vegjetacionit në tërësi.

Ne kete mjedis dallohet bimesia mesdhetare kryesisht shkurre qe perbejne 73.4 % te siperfaqes se pergjithshme dhe 5 % zene kullotat. Pyjet ne pergjithesi ne zonen kodrinore formohen nga bimesi e ulet kryesisht e familjes se makjeve si mare, shqope, frasher, mret, gjeneshter, shkoze, xane, dellinje etj dhe ne zona te vecanta pyje dushku. Ne zonat malore sundon ahu dhe pisha.

Pyjet jane me te perhapura ne pjesen jugore dhe lindore zonen kodrinore e malore, ku speciet gjethgjera jane faktor baze ne evolucionin e peizazhit dhe habitate te rendesishme per gjitaret. Speciet pyjore gjethe gjera dominojne fondin pyjor te zones. Ato perbehen kryesisht prej specieve te lisit., frasherit, shkozës, mretit, dellinjes, shkurreve etj ne zonat kodrinore.

Vegjetacioni i peizazhit perbehet prej dy formave : vegjetacioni i shoqerimeve shkurreve dhe drunore si dhe vegjetacionin e bimeve barishtore. Relievi i vegjetacionit shkurre dhe drunor eshte kodrinor. Pjesa me e madhe e peizazhit mbulohet nga shkurre mesdhetare te familjes se makjeve , mare, dushku, frasher, shkoza, mare, mret, dellinje etj dhe livadhe per kullotat.

Pyjet ruhen ne gjendjen e tyre natyrale . Ndikimi i njeriut vitet e fundit ka rene , ne kete zone nuk priten dru per perdorim nga banoret. Shkurret dhe druret jane pjese e rendesishme e mbuleses bimore , jo vetem per evoluimin e peizazhit por edhe per arsyen sepse ato jane percaktuese per mbrojtjen nga aerezioni. Nga pikepamja e veshtrimit te shumellojshmerise biologjike, pjesa e ulet dhe e sipërme e peizazhit jane me te rendesishme.

- *perskrim i faunes ne secilin habitat dhe statusit te ruajtjes kombetar dhe nderkombetar te tyre*
Larmia faunistike Vleresimi mbeshtetet kryesisht ne studimet e kryera nga te huajt dhe Shkencetaret Shqiptare me karakter taksonomik ne fushen e entomologjise, te cilat trajtojne perberjen llojore te insekteve te rendeve: Coleoptera, Lepidoptera, Hymenoptera, Hemiptera, etj., si dhe studime te vecanta me karakter biologjik per insekte demtuese, si tenja e rrushit (polyc botrana Schiff), krimbi misrit (Pyrausta nubilalis), miza e ullirit (Dacus olean). Studime jane kryer gjithashtu edhe per grupe te tjera shtazore: butaket, ekinodermat, reptilet, gjitaret, etj.

Amfibet

Ne zone numerohen disa lloje amfibesh si ne tabelen bashkangjitur. Disa nga llojet e pranishme shfaqin valence te larte ekologjike dhe jane te lidhura ngushtesisht me habitatet ujore. Ketu futen *Salamandra*, *Triturus vulgaris*, *Bombina variegata*, *Rana graeca* etj) , gjithashtu ka edhe lloje qe jane te lidhura ngushtesisht me habitatet pyjore, por qe kane perhapje te kufizuar (*Rana temporaria*, *Triturus alpestris* etj.).

Reptilet

Ne zonen e studiuar dhe me gjere numerohen disa lloje reptilesh si me poshte. Ne kete grup shtazor gjejme: lloje te lidhura ngushtesisht me habitatet pyjore dhe me valence te larte ekologjike si Gjarpri i ujit *Natrix natrix*, Neperka *Vipera ammodytes* etj, lloje qe jane te lidhura ngushtesisht me habitatet pyjore, por qe kane perhapje te kufizuar si Neperka e vogel e malit *Vipera ursinii*, Zhapiu vivipar *Lacerta vivipara* etj. dhe lloje qe jane te lidhura pjeserisht me habitatet pyjore si Zhapiu me tri viza *Lacerta trilineata*, Hardhuca e barit *Podarcis taurica*, Shigjeta e shkurter *Coluber gemonensis*, etj.

4.3 Pershkrim i cilesise se mjedisit dhe ndikimeve ekzistuese

- cilesia e ujerave ne zonen e studiuar per hartimin e raportit te thelluar te VNM-se

Rritja e qendrave të banuara dhe industrializimi i tyre është shoqëruar me rritjen e ndotjes në mjediset ujore. Shkarkimi i mbetjeve të lëngëta urbane, bujqësore dhe industriale pa asnjë lloj trajtimi paraprak janë burimi kryesor i ndotjes së ujërave sipërfaqësore në vendin tonë. Shkarkimi i tyre në mënyrë progresive ka ndikuar në uljen e cilësisë së ujërave të lumenjve, liqeneve, të zonave bregdetare dhe të mjedisit në përgjithësi.

Ujërat e lumenjve përdoren kryesisht për vaditje në bujqësi dhe për prodhim energjie (Drini, Mati, Bistrica). Shumë nga këta lumenj, si Mati, Drini, Kiri etj. ushqejnë burime nëntokësore, që përdoren për ujë të pijshëm.

Fani është ushqyesi kryesor i lumit të Matit ai është formuar nga Fani i Madh dhe Fani i Vogël të cilët bashkohen afër Rrëshenit. Sipërfaqia e pellgut të tij është 1'075 km². Prurja kryesore e Fanit është 46.1 m³/s. Uji ka mineralizim të ulët 162 mg/l. Ujërat e tij përdoren kryesisht për vaditje.

Cilësia e ujërave (mg/l) në Mat, Fan i Madh dhe Fan i Vogël (AKM/NEA, 1997-1998)

Name	COD		BOD ₅		P _{tot}		NO ₃ ⁻ -N		O ₂	
	1997	1998	1997	1998	1997	1998	1997	1998	1997	1998
Mati	1.1	0.34	0.90	0.60	0.08	0.45	0.05	0.05	9.0	12
Fani i Madh	0.72	0.12	0.74	0.50	0.08	0.46	0.05	0.05	9.0	12
Fani i Vogël	0.72	0.12	0.40	0.40	0.40	0.50	0.05	0.05	9.0	12

- cilesia e ajrit ne zonen e studiuar per hartimin e raportit te thelluar te VNM-se

Persa i perket cilesise se ajrit ne zone ai konsiderohet me parametra te pranueshem duke qen se ndodhet larg zonave te banuara dhe nuk eshte i ndotur nga veprimtarite e industrise. Edhe zhvillimi i aktivitetit te shfrytezimit nuk do te shkaktoj ndotje te ajrit sepse nuk do te kete emetime te gazeve ndotes.

- niveli i zhurmave ne zonen e studiuar per hartimin e raportit te thelluar te VNM-se

Ne afersi te projektit nuk ka veprimtari te cilat te shkaktojne zhurma mbi nivele te lejuara.

4.4 Pershkrim i karakteristikave sociale te zones ku propozohet projekti

- Njesia e qeverisjes vendore qe administron zonen ku zbatohet projekti

Zona ku do te shfrytezohet per inertet lumore ndodhet ne Rubik , rrethi Miredite.

- popullsia dhe aktivitetet kryesore ekonomike te zones

Vendbanimet e zones ku do te kryhet aktiviteti shtrihen ne Shqiperine Veriore , ne krahinen e Mirdites. Ne afersi ndodhet qyteti i Rubikut. Theksojme se vitet e fundit levizja e lire e popullsise ka ndikuar ne rritjen e popullsise ne qytetin e Rreshenit dhe Rubikut. Dhjetra familje nga zonat malore jane vendosur ne keto vendbanime dhe popullsia eshte ne rritje.

- perdorimi i tokes ne zonen e projektit

Zhvillimi i projektit te shfrytezimit te inerteve lumore do te zhvillohet vetem brenda zones se miratuar per shfrytezim.

- Vlerat dhe objektet monumentale dhe arkeologjike ne afersi te zones se projektit

Lidhja e objektit me rruge ekzistuese dhe ushtrimi i aktivitetit te shfrytezimit nuk prek zonat turistike dhe zonat e mbrojtura, sepse ne objektin e projektuar dhe per rreth nuk ka zona te mbrojtura me status te vecante.

5. NJE PERSHKRIM TE NDIKIMEVE TE RENDESISHME TE PROJEKTIT TE PROPOZUAR MBI MJEDISIN KU PERFSHIHEN

5.1 Ndikimet ne ajer

Referuar natyres se procesit nuk kemi sasi gazesh te shkarkuar ne atmosfere, Gazet prej mjeteve te punes jane ne intervale kohore te shkurtra , brenda normave te lejuara pa ndonje ndikim negativ ne mjedisin perreth. Këto lloj mjetesh emetojnë sasira gazesh të cilat janë rezultat i punës së motorrave me djegie të brendëshme, brënda normave të lejuara. Këto mjete para se të vihen në punë janë objekt i kontrolleve teknike vecanerisht për emetimet e gazta.

5.2 Ndikimet ne mjedisin uhor

PYETJE	PO	JO	Nqs Po pershkruaj (Tipin, & burimin)
A ka shkarkime te ujerave te ndotura?		Jo	
A ka ujera te ndotura me natyre toksike?		Jo	
A behen shkarkime ne rrjetin e kanalizimeve?		Jo	
A behen shkarkime ne siperfaqet ujore?		Jo	

5.3 Ndikimet nga zhurmat

PYETJE	PO	JO	Nqs PO pershkruaj (Tipin, & burimin)
A gjenerohen zhurma?	Po		Zhurmat qe krijohen vijne nga levizja e makinerive, jane te pranishme por nuk perbejn rrezik dhe shqetesim per mjedisin sepse zonat e banuara jane ne nje distance te konsiderueshme. Per mbrojtjen nga zhurma te njerezve nga ana e shoqerise do te punohet ne dy drejtime - Ne karriere do te perdoren makineri dhe pajisje te teknologjise se larte te pajisura me amortizues te zhurmave - Punonjesit e karrieres do te pajisen me mjete mbrojtese nga zhurmat sipas rregullores se sigurimit teknik.
A gjenerohen vibracione?		Jo	

5.4 Ndikimet ne toke

PYETJE	PO	JO	Nqs PO pershkruaj (Tipin, & burimin)
A gjenerohen mbetje te ngurta?	Po		Te vetmet mbetje te ngurta qe do te krijohen vijne nga aktiviteti i perditshemi personelit sepse procesi i shfrytezimit te inerteve nuk krijon mbetje te ngurta Nuk do te kete ndotje te tokes nga llumrat pasi formacionet qe shfrytezohen nuk jane te tilla. Nuk do të ketë mbetje

			pasi i gjithë materiali do të shkoj në impiant dhe pjesa tjetër do të përdoret dhe bruto.
A gjenerohen mbetje të ngurta të rrezikshme?		Jo	
Te asgjësuar në territorin e impiantit/instalimit		Jo	

Gjate dhe pas përfundimit të shfrytëzimit, do të ketë ndryshime të vogla në topografinë lokale. Në projekt është parashikuar një radhë dhe drejtimi i tillë i shfrytëzimit, që në kombinim me masat e tjera suplementare të mbushjes, sistemit dhe trajtimit, parandalojnë erozionin e shpatëve të karrierës. Ushtrimi i aktivitetit në këto sipërfaqe nuk ndikon negativisht në cilësinë dhe sasinë e tokës bujqësore, pasi toka e bukës është shumë larg.

5.5 Ndikimet në klimë

Gjate dhe pas ushtrimit të aktivitetit të shfrytëzimit, nuk priten ndryshime të dukshme klimatike, si në drejtim të përmirësimit ashtu edhe në ato të përkeqësimit të saj. Pra kryerje e këtij aktiviteti nuk ndikon fare në kushtet klimatike të kësaj zone.

5.6 Ndikimet në popullsi

Realizimi i projektit nuk do të ketë ndikime në lëvizjen apo zhvendosjen e popullsisë së rajonit ku do zbatohet projekti. Gjate shfrytëzimit të inerteve nuk ka emetime në ajër, tokë apo ujë të cilat ndotin ambientin dhe të rrezikojnë shëndetin e punonjësve apo të popullsisë së rajonit.

5.7 Nivelet dhe ndikimet e emetimeve të ardhura nga aktiviteti gjatë fazës normale të operimit.

Sic është përshkruar dhe më sipër nga shfrytëzimi i inerteve nuk do të ketë emetime, për kujtesë të vetmet emetime do të vijnë nga mjetet e transportit. Këto lloje mjeteve emetojnë sasira gazesh të cilat janë rezultat i punës së motorrave me djegie të brendshme, brenda normave të lejuara. Këto mjete para se të vihen në punë janë objekt i kontrolleve teknike vecanërisht për emimet e gazta.

5.8 Ndikimet e aktivitetit të zhvillimit mbi ndertimet, trashëgiminë arkitektonike dhe historike

Aktiviteti që ushtron shoqëria zbatohet në një zonë në sipërfaqen e së cilës dhe në nëntokën e saj nuk ka ndertime lidhur me trashëgiminë arkitektonike dhe historike, tiparet arkeologjike, si dhe mbi vepra të tjera njerezore. Kjo tregon që zona është zonë e lirë jo vetëm për të realizuar

prodhimin e inertve, por njëkohësisht një zonë në të cilën aktiviteti nuk shoqërohet me pasoja ndotëse për mjedisin.

5.9 Ndikimet ne floren dhe faunen

Zona ku do shfrytezohen inertet është një zonë në të cilën nuk takohen elemente te spikatur te flores. Perreth kësaj zone, mund te hasim bimesi te ulet dhe barishte te ndryshme. Aspekti faunistik i lidhur ngushte me mjedisin rrethues ketu paraqet nje larmi biologjike jo shume te pasur. Vlerat e tanishme faunistike te zones jane elementare. Takohen shume pak perfaqesues te shpendeve dhe reptileve te takuar gjate eksplorimit te zones. Bazuar ne vzhgimet e terrenit nuk eshte e veshtire qe te nxirret si perfundim se fauna nuk eshte shume e pasur.

5.10 Ndikimet me natyre nderkufitare

Ky aktivitet nuk ka ndikime me natyre nderkufitare sepse ndodhet brenda territorit te vendit tone.

5.11 Ndikimet e projektit ne rruget lokale dhe te transportit.

Ndikim më i madh në trafikun tokësor do të vijë nga transporti i materialeve. Duke marrë parasysh sasinë e materialeve inerte që do të transportohet dhe kohëzgjatjen e transportit ndikimi i kësaj çështje konsiderohet mesatar. Shpejtësia e kamionëve të shkarkimit do të kontrollohet, në mënyrë që të ulet rreziku i aksidenteve, duke vendosur sinjale rrugore në pikat më të nxehta të trafikut.

5.12 Ndikimet nga emetimeve kimike dhe depozitimeve ne toke.

Gjate fazes se shfrytezimit, nuk do kete procese pune qe shoqerohen me derdhje apo shkarkime kimike por vetem mbetje te ngurta, qe kane burim germimet apo eskavimet e territorit, si dhe te gazta qe vijne nga djegia e karburantit te makinerive. Keto mbetje parashikohen brenda normave duke patur nje impakt te pranueshem per mjedisin (faunen dhe floren) dhe shendetin e njerezve.

Aromat sulmuese.

Gjate aktivitetit nuk ka emetime te asnje lloji arome sulmuese.

6. NDIKIMET NE MJEDISIN NDERKUFITAR TE PROJEKTIT (NESE KA TE TILLA)

Vendi ku do te shfrytezohet per inertet lumore , rere dhe zhavorr eshte ne brendesi te territorit te vendit dhe nuk ka ndikime nderkufitare.

7. NDIKIMET POZITIVE NE MJEDISIN E ZONES SE PROJEKTIT

Per sa i perket ndikimeve pozitive ne mjedisin e zones qe do te shfrytezohet ato jane si me poshte

-Shfrytezimi i lendes se pare inertet lumore , rere dhe zhavorr per ndertimin dhe venien ne pune te HEC-eve mbi Lumin Fan. E gjithë sasia qe do te prodhohet ne kete karriere do te perdoret nga vete kompania.

-Ndertimi i infrastruktures rrugore e cila do te perdoret nga banoret e zones.

- Shfrytëzimi i inerteve lumore në këtë pjesë të shtratit të lumit Fan i Madh është i mundshëm dhe ndihmon në mbrojtjen e brigjeve të tij nga grryerja

-Rehabilitimi i zones ne perfundim te aktivitetit i cili do te ndikoj ne rregullimin e peizazhit

-Do te punsohen disa punonjes dhe do te permisohen kushtet e jeteses se punonjesve te zones.

8. MASAT E PROPOZUARA PER MBROJTJEN E MJEDISIT NGA SECILI NDIKIM NEGATIV I IDENTIFIKUAR

Masat zbutese te ndikimeve negative konsistojne ne marrjen e masave per uljen e ndotjeve gjate punimeve, ne ajer, te pluhurave dhe zhurmave, si dhe uljen e efekteve negative hapsinore te territorit , faunen dhe floren. Por pikesynimi i studimit mbetet rehabilitimi dhe evitimi ne maksimum i erozionit.

1. Trajtimi i ndotjes

Lloji i shkarkimit/ndotjes(ne ajer, toke, uje)	Pershkrimi i trajtimit
Emetime ne ajer	Referuar natyres se procesit nuk kemi sasi gazesh te shkarkuar ne atmosfere, Gazet prej mjeteve te punes jane ne intervale kohore te shkurtra , brenda normave te lejuara pa ndonje ndikim negativ ne mjedisin perreth.
Shkarkime ne uje	Shfrytezimi i inerteve nuk perdor ujin gjate aktivitetit te tij.
Mbetje te ngurta	Te vetmet mbetje te ngurta qe do te krijohen vijne nga aktiviteti i perditshem i personelit sepse procesi i shfrytezimit te inerteve nuk krijon mbetje te ngurta
Zhurmat	Zhurmat qe krijohen vijne nga levizja e makinerive, jane te pranishme por nuk perbejn rrezik dhe shqetesim per mjedisin sepse zonat e banuara jane ne nje distance te

	<p>konsiderueshme. Per mbrojtjen nga zhurma te njerezve nga ana e shoqerise do te punohet ne dy drejtime</p> <ul style="list-style-type: none"> - Ne karriere do te perdoren makineri dhe pajisje te teknologjise se larte te pajisura me amortizues te zhurmave - Punonjesit do te pajisen me mjete mbrojtese nga zhurmat sipas rregullores se sigurimit teknik.
<p><i>Rastet aksidentale</i></p>	<p>Jane marr masat per parandalimin e tyre, mjetet kontrollohen vazhdimisht per gjendjen teknike te tyre ne menyre qe te mos kemi rrjedhje lubrifikante apo karburant. Shoqeria siguron se do kete nderhyrje te menjehershme nese do te kete ndikime negative ne mjedis.</p>
<p><i>Masat ndaj erozionit</i></p>	<p>Ruajtja e bimësisë para ekzistuese në gjysmën e rrjedhës së sipërme të sopit të sedimentit të rërës.</p> <p>Kjo bimësi do të mbrojë sopin e sedimentit të rërës nga erozioni dhe do të ulë shpejtësinë e lumit. Kështu që ky do të depozitohet ngarkesën e tij të rërës dhe zhavorrit në gjysmën e poshtme të sopit të sedimentit të rërës, kur të ndodhin vërshimet e tjera të fuqishme.</p> <p>Per parandalimin e erozionit subjekti parashikon ne nje vit te kryeje punimet e meposhtme:</p> <ul style="list-style-type: none"> • Dhenia e pjerresise shkalleve te karieres me pjerresi 2% ne drejtim te zones se shfrytezimit. <p>Mbjellje para se te filloje shfrytezimi te te gjitha periferive te tjera me dellenje te kuqe dhe me shkoze te bardhe per te izoluar pjesen e fragmentizuar nga shfrytezimi te atyre te paprekura nga projekti duke lene mundesine per perhapje te metejshme te ketyre specieve vendase ne territoret</p>

	fqinje.
<i>Territori perreth</i>	Do Mbillen drurë si shelgje, akacie dhe plepa për përgjatë kurbës së jashtme të kthesës, për lumin Fan, kryesisht të anës lindore përkundrejt sopit të rërës. Kjo do të ndihmojë mbrojtjen e brigjeve të lumit nga erozioni dhe do të stabilizojë shtratin e lumit, për mbajtjen nën kontroll të nivelit maksimal të zakonshëm të ujit.

9. PROGRAMIN E MONITORIMIT TE NDIKIMEVE NE MJEDIS GJATE ZBATIMIT TE PROJEKTIT

Subjekti do te monitoroje aktivitetin e shfrytëzimit te inerteve lumore ne disa drejtime sipas nje programi te hartuar per kete qellim.

Ne pergatitjen e programit te monitorimit mjedisor merret ne konsiderate mundesia e realizimit te nje monitorimi te elementeve me ndikim ne mjedis. Vetemonitorimi aktivitetit nga subjekti do te behet per ata elemente qe parashikohet se kane ndikim negativ ne mjedis.

Te dhenat e marra nga monitorimi do te evidentohen ne regjistrin perkates dhe me rezultatet e matjeve do te informohen organet e administrimit te mjedisit ne qender dhe ne qark.

Te dhenat cilesore, sipas tabelës do te hidhen ne nje regjister qe administrohet nga vete kompania dhe do te dorezohen ne DRM-ne e qarkut perkates sa here eshte e nevojshme, sipas procedurave ligjore dhe rregulloreve.

Masat qe rekomandohen ne monitorim:

- Inspektimi i zones per te kontrolluar shendetin e vegjetacionit.
- Kontrollin e erozionit.

Me poshte jepen disa indikatore te cilet duhen monitoruar per te vleresuar suksesin dhe matur realizimin e objektivave mjedisore te projektit. Interpretimi i nje gjendje te caktuar mjedisore duhet bere ne lidhje te ngushte me fazen ne te cilen gjendet zbatimi i projektit.

Duhet kuptuar se nje gjendje e perkeqesuar e mjedisit ne nje faze te caktuar te zbatimit e cila eshte faze tranzitore nuk eshte tregues absolut i realizimit te objektivave te projektit.

10. PLANI I MENAXHIMIT

- rolet dhe pergjegjesit per zbatimin e seciles mase te propozuara per mbrojtjen e mjedisit ne secilen faze te projektit

Problemet e gjenerimit te mbetjeve dhe administrimit te tyre jane minimale.

Mbetjet urbane hidhen kryesisht ne vende te caktuara per kete qellim. Grumbullimi dhe heqja e mbetjeve dhe sistemimi i mbetjeve eshte pergjegjesi e prodhuesit.

Veprimtaria e shfrytezimit te inerteve lumore eshte veprimtari minerare. Ajo do te zbatohet me punime siperfasore, kariere. Si rezultat i kesaj veprimtarie te shfrytezimit te inerteve lumore prodhohet rere zhavorr, te cilat do sherbejn per ndertimin, mirembajtjen dhe venien ne pune te HEC-eve mbi lumin Fan.

Per te shmangur dhe menaxhuar sa me mire ndikimet negative ne mjedis te shkaktuara nga elementet e pershkruar me siper, subjekti nepermjet personelit te tij harton dhe zbaton nje plan efikas menaxhimi te ndikimit ne mjedis. Ne perpilimin e Planit te Menaxhimit dhe analizimin e tij eshte vrejtur se realizimi me sukses i ketij plani sjell nje sere perfitimesh per shoqerine te tilla si: ushtrimi i veprimtarise ne perputhje me ligjet dhe rregulloret, mardhenie te mira me publikun dhe ambientalistet, shmangia e penaliteteve nga organet e kontrollit te mjedisit etj.

Parimet e zbatueshme te programit te menaxhimit te elementeve me ndikim ne mjedis jane paraqitur me poshte nga ana e stafit drejtues i konsultuar me stafe inxhinerike dhe drejtues te objektit. Detajimi i parandalimit, kontrollit dhe nderhyrjeve te stafit te linjes ne elementet e vecante dhe delikate sipas nje tabele te kuadrit logjik eshte mjaft domethenes per iniciativen dhe pergjegjesine.

11- KONKLUZIONE

- ♣ Shfrytëzimi i inerteve lumore në këtë pjesë të shtratit të lumit Fan i Madh është i mundshëm dhe ndihmon në mbrojtjen e brigjeve të tij nga grryerja .
 - ♣ Lumi Fan I Madh në pjesën që kërkohet të shfrytëzohet, ka një shtrat relativisht të gjërë.
 - ♣ Nxjerrja e inerteve në këtë rast shërben si një mekanizëm për sistemimin konform rregullave hidrologjike dhe hidroteknike duke siguruar rehabilitimin e lumit.
 - ♣ Ne objektin e kerkuar, nuk do te krijohet fenomeni i humbjes se tokes si rezultat i shfrytezimit te inerteve.
 - ♣ Ne shtratin e lumit dhe terracat lumore nuk jane verejtur fenomene te erozionit te dukshem.
 - ♣ E gjithë sasia që do të prodhohet në këtë karriere do të përdoret nga vete kompania.
 - ♣ Shfrytëzimi do të bëhet në mënyrë që të sigurojë, mbrojtjen e lumit nga demtimet në të ardhmen dhe ruajtjen e regjimit të tij në kushte të qëndrueshme.
 - ♣ Pas një viti pune duhet të verifikohet situata që krijohet në shtratin e lumit nga organet kompetente dhe mbi bazën e tij t’i lihen detyra kompanisë që ushtron aktivitetin në këtë zonë për të shmugur veprimtarinë geryese të brigjeve të lumit.
 - ♣ Për të stabilizuar shtratin e lumit i rekomandohen kompanisë që mbi bazën kërkesave të rris prodhimin vjetor pasi kështu do të krijohet mundësia e zgjerimit të shtratit të lumit më shpejt dhe efekti dëmtues i ujit në brigjet e tij do të jetë më i vogël.
 - ♣ Grupi i projektimit, nisur nga fakti që, prurjet e lumit Fani janë të mëdha si rezultat i punimeve pra i gërmimeve që janë realizuar në aksin e rrugës dhe shumica e këtij materiali është stokuar anash brigjeve të këtij lumi dhe nëpër hullitë e zonës atëhere dhe delli i lumit ndërron shpesh pozicionin e tij.
- ♣ Mendojmë që organet shtetërore përgjegjëse të ushtrorë kontroll të vazhdueshëm, për marrjen e masave të nevojshme për sa i përket ndryshimeve të nevojshme në projekt.

Raporti i thelluar i Vleresimit të Ndikimit në Mjedis u përgatite nga “STUDIO PROJEKT” shpk, me autore:

Ekspert Mjedis dhe Ing. Miniere

Xhevair DERMISHI

Gjeoinxhinier

Ermir DERMISHI

Msc. Ing. Mjedis.

Arvena FEJZULLAI