

RAPORTI PARAPRAK I VLERESIMIT TE NDIKIMIT NE MJEDIS

“ALXHEF” sh.p.k.

**“PERPUNIM I LENDES DRUSORE DHE
PRODHIM PELLETI NGA MBETJET E SAJ”**

Fushe-Preze, Tirane



Punoi: H. Doci
Ekspert mjedisor
Gusht, 2014

PERMBAJTJA

1-HYRJE

2-PERMBLEDHJE E SHKURTER E KUADRIT LEGJISLATIV

3-QELLIMI I PROJEKTIT

4-TE DHENA TE PERGJITHSHME MBI SHOQERINE

5-PLANIN I PERDORIMIT TE TERRITORIT

6-KARAKTERISITKAT E ZONES KU DO TE KRYHET AKTIVITETI

**7-NDIKIMET E MUNDESHME NE MJEDIS DHE MASAT E
PROPOZUARA PER PARANDALIMIN DHE ZBUTJEN E TYRE**

8-VLERESIMI I NDIKIMEVE NE MJEDIS

9-REKOMANDIME DHE KONKLUZIONE

1-HYRJE

Gjendja e mjedisit dhe perkujdesjet ndaj tij, jane nder problemet dhe sfidat me te medha te njerezimit sot. Zhvillimi ekonomik i cili po shoqerohet me rritje te vazhdueshme te numurit te ndermarjeve operuese, si rrjedhoje ka edhe rritjen e ndikimit ne mjedis. Ky zhvillim nuk mund te jete i qendrueshem ne se nuk parashikon hapsira per mbrojtjen e mjedisit. Varesisht prej veprimtarise, ndikimi i operatoreve ekonomik eshte i shprehur ne te gjitha perberesit e mjedisit, si ne ajer, uje dhe toke. Zhvillimi i tanishem ekonomik ne Shqiperi ka perparesi, nderkohe duhet te kuptojme se ky zhvillim nuk mund te jete i qendrueshem nese nuk parashikon hapsira per ruajtjen dhe mbrojtjen e mjedisit. Mbrojtja e mjedisit si nje system dinamik qe ndryshon here pas here fizikisht dhe biologjikisht, i duhen analizuar jo vetem faktoret natyror por edhe aktiviteti njerezor i cili lidhet me to. Studimet dhe ndertimet kur nuk menaxhohen konform ligjeve dhe rregullave te natyres, ato mund te prishin natyren perreth. Planifikimi urban si nje veprimtari komplekse, natyrore, inxhinjerike, klimatike, biollogjike, sociale dhe legjislativ e shoqerise njerezore te civilizuar, mbeshtetet ne radhe te pare mbi mjedisin gjeologjik dhe ekosistemet e lidhur me te.

Shoqeria "Alxhef" sh.p.k, operon ne fushen e perpunimit te drurit dhe bazuar ne dispozitat ligjore mjedisore dhe urbanistike, fillimisht per Vleresim Paraprak te Ndikimit ne Mjedis, me pas per Leje Mjedisore te Tipit B, per te marre dhe Licensen III.2.B. per eksportin jashte tregut vendas te produkteve qe peprunon. Nga kjo shoqeri u kerkua hartimi i Raportit Paraprak te Vleresimit te Ndikimit ne Mjedis (VNM) per veprimtarine: “Perpunim i lendes drusore dhe prodhim pelleti nga mbetjet e saj” me vendodhje ne Fushe-Preze, Tirane.

Per kete u krye rikoncjioni i nevojshem per te vleresuar raportet qe krijon ky objekt me mjedisin perreth me qellim qe te percaktohet vleresimi i ndikimit ne mjedis qe do te krijoje ky impjant, u krye njohja e nevojshme me te gjitha dokumentacionin zoterues dhe u kryen edhe fotot e nevojshme.

2-KUADRI LIGJOR

Relacioni u pergatit ne baze te akteve ligjore dhe nenligjore Mjedisore:

Ligji Nr: 10431 date 09/06/2011 " Per mbrojtjen e mjedisit"

Ligji Nr: 10448 date 14/07/02011 "Per lejet e mjedisit"

Ligji Nr: 10440 date 07/07 2011 " Per vleresimin e ndikimit ne mjedis"

Urdherin e ministrit nr.146 date 08/05/2007 " Per miratimin e listes se kuqe te flores dhe faunes"

Udhezimi nr.8 i dates 27/11/2007 "Per nivelin kufi te zhurmave ne mjedise te caktuara "

Ligji 9010 te dates 13/02/ 2003 "Per administrimin mjedisor te mbetjeve te ngurta"

Ligji Nr.8897 te dates 16/05/2002 " Per mbrojtjen e ajrit nga ndotja"

Ligji 10463 te dates 22/09/2011 " Per menaxhimin e integruar te mbetjeve".

VKM nr.435 te dates 12/09/2002 " Per normat e shkarkimeve ne ajer, ne Republiken e Shqiperise"

VKM NR. 177 te dates 31/03/2005 " Per normat e lejuara te shkarkimeve te lengeta dhe kriteret e zonimit te mjediseve ujore pritesë"

Udhezimi nr.8 te dates 27/11/2007 " Per nivelet kufi te zhurmave ne mjedise te caktuara"

VKM Nr. 247 ‘ ‘Mbi pjesemarrjen e publikut ne procesin e VNM’ ’

3-QELLIMI I PROJEKTIT

Qellimi i projektit eshte perpunimi i lendes drusore qe blihet nga kontraktore te licensuar vendas e te huaj, me kontrata te rregullta blerje. Ne kapanonin e ndertuar nga investitori, lenda drusore i nenshtrohet te gjitha proceseve te duhura per perfituar nje product cilesor, konkurrues ne tregun vendas e te huaj. Gjithashtu ne kapanon, me qellim perfitimi nga mbetjet e drurit eshte instaluar dhe impianti i prodhimit te pelletit, qe gjithashtu tregetohet Brenda e jashte vendit.

4-TE DHENA TE PERGJITHSHME MBI SHOQERINE

Shoqeria: "Alxhef" sh.p.k. themeluar ne 26.04.2001

NIPT: K11819001C

Perfaqesues ligjor: Xhaferr Fiora

Aktiviteti: Perpunim i drurit dhe mbetjeve te tij

Selia e shoqerise: Fushe-Preze, Tirane

Siperfaqja totale: 16 700 m²

***Koordinatat**

| Pika | 1 | 2 |
|-------------|--------------|--------------|
| X | 41° 25' 34'' | 19° 41' 16'' |
| Y | 41° 25' 38'' | 19° 41' 04'' |

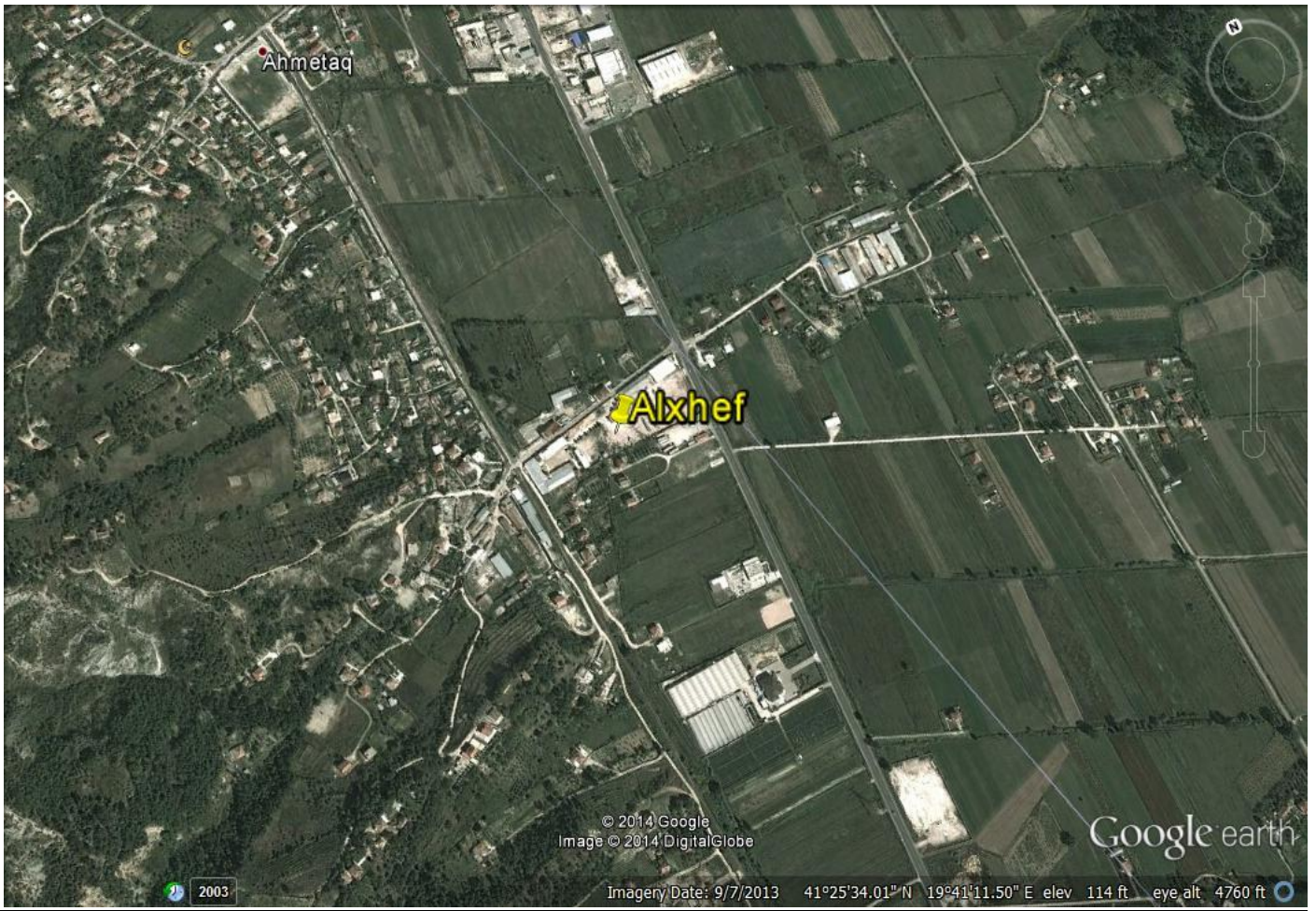
Objekti ndodhet ne Koder Gjec, Fushe-Preze. Ne lindje kufizohet me rrugen nacionale Vore – Fushe Kruje, ne perendim me linjen hekurudhore, ne veri me rruge komunare dhe ne jug me prone private.

Zona ku ndodhet objekti, eshte nje zone me karakter industrial, ku prej vitesh operojne shume biznese. Distanca me zonat e banuara eshte 500 m.

Objekti eshte i rrethuar me avlli ne te gjitha anet, ka nje hyrje kryesore ne lindje ne ane te rruges nacionale dhe nje hyrje dytesore ne veri te saj.

Objekti ka lidhje te vecante per furnizimin me uje dhe nje sistem per kanalizimin e ujerave te zeza e te bardha. Ka furnizim te vecante nga linja ajrore 20 kv NT, e marre ne Vore dhe ne brendesi nje kabine elektrike te transformimit 10 7 0.4 kv.

***Bashkangjitur harta satelitore e objektit**



5 – PLANI I PERDORIMIT TE TERRITORIT

I gjithë territori, ku është ngritur objekti është i organizuar si me poshte:

1. Kapanoni i magazinimit të lëndës së parë gjysem i fabrikuar
2. Kapanoni i linjes së sharrimit të trupave
3. Shesh depozitimi për tharjen natyrale të derrases
4. Furri i madh me kapacitet 100 m^3
5. Furri i vogël me kapacitet 50 m^3
6. Kaldaja për furnizimin e furrave
7. Kapanoni i prodhimit të gjysem fabrikatove
8. Kapanoni i perpunimit të thellë të gjysem fabrikatove
9. Sillosi i madh
10. Sektori i prodhimit të pelletit
11. Tetoje për depozitimin e derrases
12. Shesh i hapur për depozitimin e lëndës së parë për pellet
13. Menca për punonjësit
14. Zyrrat
15. Oficina
16. Gabinë elektrike e linjes 20 000 KW
17. Vendgrumbullimi i tallashit, Reparti i perpunimit të trupit
18. Shesh depozitimi për lëndën e parë për pelletin
19. Zyrrat e sektorit të poshtëm (Zyra e magazinierit)

***Bashkangjitur planimetria e objektit me pjesët përberëse**

6-TE DHENAT PER GJENDJEN SOCIAL-EKONOMIKE DHE FIZIKE TE ZONES

6.1. Popullsia

Popullsia e kesaj zone eshte 50% autoktone dhe 50% e ardhur pas viteve '90. Statistika te sakta per kete popullsi nuk jane publikuar por eshte nje popullsi pergjithesisht e re me nje numer popullsie rreth 6500 banore.

Infrastruktura e rruges nacionale Tirane - Durres eshte ne gjendje te mire pasi eshte rikonstruktuar vitet e fundit dhe po rikonstruktohet perseri dhe zgjerim te korsive te levizjes. Ne kete zone eshte ekzistues rrjeti i kanalizimeve dhe i shperndarjes se ujesjellesit nderkohe qe prane prones nga ana e rruges kalon rrjeti i tensionit te mesem elektrike. Ne sheshin e ndertimit ka tubacione te furnizimit me uje, si dhe te rrjete te telefonise se telekomit.

6.2. Trashegimia kulturore

Nga konstatimi ne zone, territori ne studim nuk ndodhet ne distanca te aferta me zonat e mbrojtura nga Instituti i Monumenteve te Kultures se Tiranes. Ne zonen e kerkuar per shfrytezim nuk ka objekte arkitektonike, arkeologjike, kulturore dhe me interesa historike, ato ndodhen ne largesi te mjaftueshme me zonen ne studim ku as ne menyre direkte dhe as indirekt nuk ndikon ky studim ne zone te mbrojtura si Monumente te Kultures.

Kushtet klimaterike, pozicioni gjeografik, hidrologjia dhe gjeologjia

Terreni dhe vendet me pamje te vegante

Terreni i ketij zone eshte fushore. Nga lindja dhe verilindja ndodhet nje sistem kodrinor i bute me lartesi deri ne 80 m deri ne 450 m lartesi nga niveli i detit) i kultivuar me foragjere, peme frutore (veganerisht me ullinj dhe vreshta) si dhe me shkurre mesdhetare me nje bimesi mesatare. Pamjet piktoreske te rruges jane ato te nje terreni te larmishem bujqesor, i fragmentizuar, me bime bujqesore (foragjere dhe drithera) si dhe me plantacione te kufizuara mollesh, pjeshkesh dhe sera diellore. Nuk vecohet per ndonje peisazh te vecante dhe as per perdorim si mjedise ku banoret kalojne fundjaven. Kjo zone ka nje peisazh te thjeshte pa ndonje vecori. Ne kete siperfaqe ka ndertesa ekzistuese, eshte nje zone komerciale dhe objektet e banimit ndodhen ne distanca te aferta nga objekti por larg objekte me densitet te larte.

6.2. Klima

Klima e rajonit është mesdhetare fushore qendrore me karakteristikat klimaterike të rajonit të Shqipërisë Perëndimore. Zona dallohet për dimera të buta me karakteristika të theksuara mesdhetare dhe vetëm në raste të rralla ashpërsia e dimrit është e ndjeshme. Si gjithë zona mesdhetare në përgjithësi ka një sasi të konsiderueshme kohe me diell. Kjo arrin në 2560 ore në vit me maksimumet në muajin korrik me 360 ore dhe minimumin 100 ore në dhjetor.

Presioni atmosferik sipas të dhënave shumë vjeçare lëviz nga 752-753 milimetra, (1002,6 - 1003,9m bar). Vlerat e temperaturës së ajrit në përgjithësi janë të qendrueshme. Periudha me temperatura mesatare më të madhe se 7°C zgjat afërsisht 10 muaj.

Zona në studim përfshihet në zonen klimaterike mesdhetare fushore qendrore. Temperatura mesatare vjetore lëviz nga 15°-16°C. Amplituda e ndryshimeve midis ditës dhe natës është e ndjeshme dhe lëviz nga 6 deri në 12-14°C. Lagështia mesatare relative e ajrit arrin në rreth 70%.

Sipas të dhënave shumëvjeçare statistikore të shërbimit hidrometeorologjik, sasia mesatare vjetore e shiut arrin në 1247mm. Numri i ditëve me rreshje më të madhe se 10mm lëviz mesatarisht nga 85-100 ditë.

Era fryn përgjithësisht në dy drejtime gjatë gjysmës së ftohtë të vitit, ku vëhet re se mbizoterojnë ererat juglindjore, pa përjashtuar ererat veriore. Ndërsa në gjysmën e ngrohtë të vitit mbizoterojnë ererat veriperëndimore.

Tabele 1. Shpejtesise se eres ne stine te ndryshme per rajonin e Tiranes.

| Stacioni | Dimer | Pranvere | Vere | Vjeshte | Vjetore |
|----------|-------|----------|------|---------|---------|
| Tirane | 1.8 | 1.8 | 1.7 | 1.5 | 1.7 |

6.3. Sizmiciteti

Trualli Shqiptar vendoset gjatë kufirit të përplasjes së dy pllakave të mëdha që lëvizin njëra kundër tjetres; pllakes Euroaziatike dhe asaj Arabo-afrikane, dhe është vater e përqendruar tërmetesh e cila preket më shpesh nga tërmete demtues. Tirana është zonë e prekur nga tërmetet, ku nga pikepamja sizmoteknike zona mund të goditet nga tërmete me magnitudë $M_{max}=5.5-6.0$ grade Richter me intensitet deri në 7 balle MKS-64 e cila shkakton garje në mur dhe rrezim të copa të suvash por për objektet e ulte nuk parashikohen shqetësime. Si dhe mundësitë për të goditur tërmetet me shumë balle janë të vogla rreth 20%.

6.4. Gjeologjia dhe dherat

Shqipëria si formacion gjeologjik është pjesë perberese e rrudhosjeve alpino-mesdhetare pjesë e degezimit Dinaro-albano-Helenid, ku ne bëjme pjesë tek Albanidet. Tirana si zonë e jashtme ben pjesë ne Ultesiren Paramalore, dhe ndodhet ne krahinen e ultesires perendimore , dhe karakterizohet nga shkembinj te dobet qe i ben te paqendrueshem nga rreshqitja dhe është pjesë e sistemit neogjenik argjila, konglomerat ranor. Zona karakterizohet nga brezi i tokes se hirte kafe, ku ajo vendoset mbi formacione sedimentare dhe sasia e humusit është e vogel rreth 2-4%. Ne sheshin e ndertimit marrin pjesë formacione te neogjenit te perfaqesuara nga nderthurje alevrolitesh argjilore e ranore si dhe nga depozita aluvilo-deluviale te kuarternit, trashesia e te cilit arrin deri ne 25-30 m.

6.5. Hidrologjia, ujrat siperfaqesore dhe nentokesore

Ne kete rajon takohen ujerat nentokesor ne depozitat zhavorr. Niveli i ujit nentokesor është 3.80m nga siperfaqja e tokes por ne pusët e shpimit ai arrin te ngrihet dhe te stabilizohet ne 0.6-0.8 m thellesi dhe ne varesi te stines niveli i tyre ndryshon. Pasqyra e nivelit te perhershëm te ujerave nentokesor luhaten sipas rreshjeve.

Ne zonen ku do te realizohet projekti verehet se nuk ka burime siperfaqesore ne distanca te aferta. Ne zonen e shfrytezimit dhe perreth saj nuk ka zona te lundrueshme dhe nuk ndodhen liqene dhe dete, prandaj gjate shfrytezimit nuk do te cenohen rruget ujore, brigjet bregdetare etj. Ne konturin anesor te zones dhe ne pjesen lindore te prones ne studim vihet re ish kanalet e drenazhimit qe kane ekzistuar per keto toka are dhe truall.

6.6. Mjedisi biologjik

Vegjetacioni qe takohet ne kete zone kodrinore dhe fushore është tipik i mjediseve te ulta e kodrinore, anash rrjedhjeve ujore-kanaleve kullues te tokave bujqesore. Karkteristika e pare e tij është plasticiteti i larte ekologjik i shoqerimeve qe pasqyrohet qarte ne perberjen floristike te tij. Ne brigjet e lumit Tirana qe ndodhet larg zones me rreth 1.3km dhe tributareve llojet shoqeruese me vlere te larta te sasi-mbuleses perfaqesohen nga: *Typha latifolia*, *Lythrum salicaria*, *Cladium mariscus*, *alisma plantago-aquatica*, *Sparganum erectum* etj.

Flora e habitatit te marre ne konsiderate (**Toka te punuara**) është e varfer ne lloje dhe monotone. Hapesira paraqitet e ekspozuar ndaj rezatimit te diellit. Numri i llojeve ketu është i ulet dhe ato jane direkt te kercenuara nga veprimtaria e njeriut.

Duhet te nenvizojme faktin se perdorimi i pesticideve dhe herbicideve per nje kohe te konsiderueshme ka afektuar ndjeshem larmine biologjike te territorit te mare ne konsiderate.

Nga familjet me te takueshme, me nje numer me te madh bimesh jane: Compositae, Graminae, Leguminosae, Cruciferae, Papaveraceae, Poligonaceae, Primulaceae, Convolvulaceae. Lloji me i dendur ne mbi 40% te nje rilevimi shume te shpejte eshte Papaver rhoeas dhe me pas permendim llojet: Avena sterilis, Lactica seriola, Alopecurus myosuroides, Sinapis arvensis, Capsella bursa-pastoris, Sonchus vulgaris, Anagalis arvensis, Madicago lupulina etj.

Metoda e vleresimit te biodiversitetit : Kjo pjese e raportit mbeshtetet ne njohurite e eksperteve te grupit te punes dhe kerkimet e meparshme te kryera nga autore vendas dhe te huaj. Perafrimi ka konsideruar teresine e biodiversitetit duke perfshire floren, faunen.

Metoda mbeshtetet ne:

Vizita ne zone;

Shfrytezimi i eksperiences se grupit te punes ne fushen e biodiversitetit dhe te vleresimit;

Konsultimet me burime te ndryshme bibliografike.

Intervista me perfaqesues te komuniteteve vendore

Organizimi i nje takimi me pale te interesuara.

Nje vemendje e vegante i eshte kushtuar llojeve te rralla dhe te kercenuara qe nuk u konstatuan ne terren. Pershkrimi perben nje tendence holistike te analizes. Po keshtu jane dhene rekomandime dhe propozime perkatese.

Karakterizimi ekologjik i zones: nuk vleresohen per kete studim pasi vleresohet zone ekzistuese

Zona me rendesi te vecante: Territori ne studim nuk eshte e perfshire ne menyre te drejtperdrejte ne zone te mbrojtur si:

rezerve strikte natyrore\ rezervat shkencor\ (Kategoria I);

park kombetar (Kategoria II);

monument natyror (Kategoria III);

g) rezervat natyror i menaxhuar\ zone e menaxhimit te habitateve dhe llojeve (Kategoria(IV));

peizazh i mbrojtur (Kategoria V);

dh) zone e mbrojtur e burimeve te menaxhuara\ zone e mbrojtur me perdorim te shumefishte (Kategoria VI).

Territori ne studim ku do realizohet projekti nuk eshte i perfshire ne zone buferike, te cilat ruhen ne perputhje me legjislacionin perkates ne fuqi. Zona ne studim nuk bene pjese ne zonat e mbrojtura me interes nderkombetar apo te cenoj ndonje nga konventat e nenshkruar.

6.7.Larmia biologjike

Flora dhe vegjetacioni: Tirana bene pjese ne brezin e shkurreve dhe drure mesdhetare. Ne kete zone vazhdojne te mbijetojne ne pakice si: makiet, shibljaku[driza (paliurus spina-christi), cermedelli (cotunus coggygria), shqemia (rhus coriaria), murrizet, etj.

Fauna dhe llojet kryesore : Aspekti faunistik i lidhur ngushte me mjedisin rrethues ketu, paraqet nje larmi biologjike teper te varfer, qe eshte po keshtu nje pasqyrim i gjendjes se ketij ekosistemi tashme teper te degraduar.

Kanalet dhe rrjedhjet ujore: Habitati mbizoterues ne kete segment eshte ai i rrjedhjeve ujore te perkohshem ose te perhershem

7-NDIKIMET E MUNDESHME NE MJEDIS DHE MASAT PER PARANDALIMIN DHE ELEMENIMIN E TYRE

***Mbetjet e ngurta**

Gjate zhvillimit te aktivitetit gjenerohen mbetje te ngurta te cilat nuk perbejne rrezik per ndotjen e tokes. Keto mbetje vijne nga aktiviteti i pergjithshem i personelit apo ato te tipit ambalazh, si qese, thase, ashkla druri, levore etj. Mbetjet e tipit ambalazh dergohen ne vende te percaktuara nga pushteti vendor, kurse ashklat e drurit dhe levoret e pemeve, grumbullohen dhe iu shiten shoqerive qe prodhojne pellet.

***Mbetjet organike**

Nga zhvillimi i ketij aktiviteti nuk kemi gjenerim mbetjesh organike, pasi kemi te bejme me nje repart mekanik qe perpunon lende drusore dhe jo linje prodhimi ushqimor.

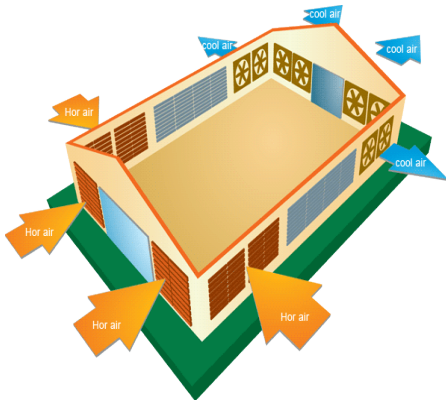
***Mbetjet e lengshme**

Ne kete proces nuk kemi perdorim te ujit, pasi ai nuk nevojitet dhe rrjedhimisht nuk kemi gjenerim ujesh te ndotur.

***Mbetjet e gazta**

Gjate zhvillimit te aktivitetit kemi emetime te pluhurave qe vijne nga lemimi i lendes drusore. Reparti eshte paisur me sistem ventilimi filter kapes, si dhe territori perreth eshte i mbjelle me peme dhe gjelberim te perhershem, si brez prites per pluhurat.

***Si funksionon sistemi i ventilimit skematikisht**



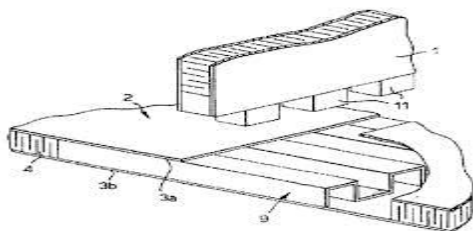
***Pamje nga sistemi i ventilimit ne repart**



***Ndotja akustike**

Ndotja akustike gjenerohet gjate gjithë ciklit te punes. Por edhe pse larg zonave te banuara, per zgjidhjen e ketij problemi, muret e repartit jane izoluar me panele sandwich, kjo gje ben qe ndotja akustike te jete brenda normave te lejuara 60-80 decibel.

***Paneli sandwich, ideal per amortizimin e zhurmave**



8-VLERESIMI I NDIKIMEVE NE MJEDIS

***Ndikimet ne popullsi**

Vendi ku zhvillohet aktiviteti, ndodhet ne zonen industriale te qytetit, godina eshte ekzistuese dhe nuk sjell shqetesime per banoret vecse rrit mundesin e punesimit te tyre, duke rritur keshtu nivelin ekonomik te ketyre familjeve. Nga ngritja e aktivitetit nuk ka shpronesime dhe zhvendosje te popullsisë. Ky aktivitet sjell te mira e sherbime jo vetem per investitorin por edhe per komunitetin.

***Ndikimet ne klime**

Gjate zhvillimit te aktivitetit nuk priten ndryshime te dukshme klimaterike, si ne drejtim te permiresimit ashtu edhe ne ate te perkeqesimit te saj. Nuk do kete ndryshime ne temperature, ne drejtim te eres, ne sasine e reshjeve. Pra kryerja e ketij aktiviteti nuk ndikon fare ne kushtet klimaterike te kesaj zone.

***Ndikime ne flore e faune**

Objekti ndodhet ne toke truall, e cila nuk shquhet per pasuri te vecante te botes bimore e shtazore. Nga ky aktivitet nuk do te vijne shqetesime si humbje te bimesise, prishje habitatesh, ekosistemesh etj.

***Ndikimet ne uje**

Duke qene se objekti ndodhet larg burimeve ujore siperfaqesore si lum, perrua, liqen etj, nuk kemi ndikime ne uje. Po keshtu edhe per burimet nentokesore ky aktivitet nuk perben rrezik, pasi sic u shpjegua edhe me siper ky aktivitet nuk kerkon perdorim uji.

***Ndikimet ne toke**

Nga zhvillimi i aktivitetit nuk kemi humbje te tokes, rreshkitje te dherave, erosion etj. Asnje lloj mbetjeje nuk do shkarkohet ne toke pa u trajtuar me pare dhe pa kriter. Mbetjet qe gjenerohen nga aktiviteti i pergjithshem i personelit apo ato te tipit ambalazh, shkon ne vendet e caktuara nga pushteti lokal.

***Ndikimet ne ajer**

Gjate zhvillimit te aktivitetit nuk do te kemi emetime te gazeve te demshem apo te ererave te renda ne mjedisin perreth, pasi reparti eshte i paisur me sistem ventilimi.

Gjithashtu nga ana e investitorit jane marre masa per mbjelljen e territorit perreth lokaleve me lule dekorative dhe gjelberim te perhershem, si brez prites per keto gaze apo pluhurat.

***Kushtet e punes**

Investitori ka krijuar kushte te favorshme pune per punonjesit e tij. Per te permbushur sigurine e punetoreve ofron kushte te mira pune, ambjent te bollshem dhe duke perdorur lende te kontrolluara dhe pa efekte anesore. Punetoret jane te pajisur me uniforma dhe maska gjate proceseve te punes, zbatohet me rigorozitet rregullorja e higjenes se vendit te punes. Stafi eshte me eksperience ne kete fushe. Jane marre masa per sigurimin teknik ne ambientet e kompanise, si dhe sistemimin e ambjenteve te punes dhe ajrosjen e ventilimin e tyre.

***Ndricimi i objektit**

Furnizimi i objektit me rryme elektrike do te behet nga dy burime energjie, nga rrjeti elektrik i pushtetit lokal dhe ne raste avarie me motogjenorator. Kabllot elektrike jane te vendosur ne tuba celiku per nje siguri me te larte dhe per te rritur masat ndaj zjarrit.

***Mbrojtja nga zjarri**

Ne zbatimin e gemes b, te nenit 34, te Ligjit Nr.8766 date 05.04.2001 "Per Mbrojtjen nga Zjarri dhe Shpetimin", do te merren masat e nevojshme per mbrojtjen ne raste rreziku apo renie zjarri. Per nje siguri maksimale ne ambientet e punes nga drejtuesit e saj, do te merren te gjitha masat per zbatimin e rregullave te sigurimit teknik dhe te mbrojtjes nga zjarri.

Brenda objektit do te vendosen ne vende te dukshme paisje te mbrojtjes nga zjarri, si dhe do te merren masa per te kryer instruktimin e punonjesve ne menyre periodike.

Per mbrojtjen nga Zjarri do te merren masat e meposhtme:

Do te kete fikese zjarri me kapacitet 50 kg (pluhur fosil dhe gaz karbonik).

Do te kete nje depozite uji

Do te kete rregullore te brendshme per mbrojtjen ndaj zjarrit.

Personeli do te instruktohet me rregullat e mbrojtjes ndaj zjarrit.

Hyrja per ne objekt do te kete hapësire te konsiderueshme per automjetet e zjarrfikeseve.



Fikese zjarri

| | | | |
|--|--|--|--|
| | | | Suitable for Class B and Class C fires but not Class A |
| | | | Suitable for Class A fires but not Class B or Class C |
| | | | Suitable for Class A and Class B fires but not Class C |

Instruksion

9-REKOMANDIME DHE KONKLUZIONE

- Te merren masa per te parandaluar renien e zjarrit dhe te sigurohen mjetet e nevojshme te nderhyrjes ne rast te renies se zjarrit (depozite uji, zjarrefikese te levizshme etj.)
- Te vazhdoje gjelberimi i territorit sidomos me peme me gjelberim te perhereshem ne perimetrin rrethues te saj.
- Te mbahet ne gadishmeri te plote sistemi me furnizimin e ujit te pijshem
- Te paisen kapanonet me sistem ventilimi, me qellim eleminimin e pluhurave
- Gjate ushtrimit te aktivitetit, do te mbahet nen kontroll ndotja e ajrit brenda nivelit 90 mikrogram/m per pluhurin total (LGS) dhe 50 mikrogram/m per pluhurin e frymemarrjes (PM10).
- Mbeturinat gjate ushtrimit te aktivitetit, do te grumbullohen, transportohen dhe depozitohen ne oraret e caktuara nga pushteti vendor.
- Te mbahet nje regjister periodik mbi shkarkimet dhe rezultatet e analizave.
- Te mbahen kontaktet me DRM Tirane, ne menyre periodike, duke dorezuar prane saj raportet e vetemonitorimit

*Ne raportin e Vleresimit te Ndikimit ne Mjedis eshte parashikuar zhvillimi i aktivitetit duke pasur parasysh te gjitha kushtet per mbrojtjen e mjedisit. Cdo ndryshim qe mund te behet ne projektin e linjes ose ne ndryshimin e kapaciteteve duhet te shoqerohet me kerkese te re per lisencim. Ky raport kontrollohet nga organet shteterore kompetente. Me kushtet e vena ne Raportin e Vleresimit te Ndikimit ne Mjedis, subjekti mund te kontrollohet ne cdo kohe per aktivitetin qe kryen. Zbatimi i kriterëve te vendosura ne projekt garanton mbrojtjen e mjedisit. Ne informacion duhet te pasqyrohen te gjitha problemet qe mund ti kene lindur gjate kesaj kohe per problemet mjedisore dhe menazhimin e situates. Subjekti ne fjale duhet te marre masa sistematike per te mbajtur paster vendin e grumbullimit te mbetjeve cdo dite, ti pastroje dhe te kryeje dizinfektimin e tyre. Gjithashtu te mbahet nje evidence per sasine e mbetjeve qe menaxhohen cdo dite dhe nje informacion i pcrmbledhur te paraqitet prane DRM Tirane periodikisht.