

RAPORTI I VLERESIMIT TE NDIKIMIT NE MJEDIS

Hartuar sipas:

VKM Nr. 686, date: 29.7.2015, "Per miratimin e rregullave, te pergjegjesive e te afateve per zhvillimin e procedures se vleresimit te ndikimit ne mjedis dhe procedures se transferimit te vendimit e deklarates mjedisore"

Ligjit Nr. 10 440, date: 07.07.2011, "Per Vleresimin e Ndikimit ne Mjedis", Shtojca II, Pika 10. Prodhime infrastrukturore / a) Projekte për zhvillimin e pasurive të patundshme industriale.

Shoqeria: "ALIA" sh.p.k.

"NDERTIM MAGAZINE INDUSTRIALE"

Rruga dytesore Vore-Sukth, Maminas, Bashkia Shijak, Qarku Durrës

Hartoi raportin:

Eksperte e licensuar Ing. Shpresa Kanani



PERMBAJTJA

1 - HYRJE

2 - PERSHKRIM I KUADRIT LIGJOR DHE INSTITUCIONAL

3 - PERSHKRIMI I AKTIVITETIT

4 - PERSHKRIM I MJEDISIT TE RAJONIT

5 - NDIKIMET E PRITSHME NE MJEDIS - MASAT KRYESORE LEHTESUESE

6 - PROGRAMI MONITORIMIT

7. PROGRAMI I MENAXHIMIT MJEDISOR DHE MONITORIMI I TREGUESVE TE MJEDISIT

8 - REKOMANDIME

1-HYRJE

1.1.Te pergjithshme

Ky projekt ka si qellim ngritjen e nje strukture 1 kat, qe do te sherbeje si magazine industriale. Objekti i propozuar, " Magazine Industriale ", ndodhet në rrugën dytesore Vore - Sukth ne ne Maminas, Bashkia Shijak. Objekti do te ndertohet ne nje truall te sistemuar ne kohe dhe te mbushur e niveluar me inerte. Koncepti dhe hapesirat janë parashikuar për ti shërbyer me së miri funksionit kryesor të kërkuar atij te magazinimit dhe shperndarjes . Pozicionimi i objektit është bërë duke shfrytezuar me se miri terrenin, duke ruajtur distancat dhe në parashikim të ligjit përkatës për të ruajtur ambjentin rrethues por dhe të sjellë zhvillim. Me zhvillimin dhe evoluimin e ketij biznesi lind nevoja dhe e ndertimit te ketij objekti konceptuar per nevojat e biznesit per hapesira te reja per te shtuar kapacitetet ne siperfaqe dhe ne punetori. Trendi i kesaj zone ne pozicionin ku do kryhet ndertimi eshte nje zone e mirfillte industriale dhe ben nje ambjen atraktiv per zhvillimin e biznesit ne nje zone ku shum partnere ndoshen gjithashtu afer. Parkimet jane vendosur ne anen jugore, aty ku ndodhet dhe hyrja kryesore. Me shfrytezimin e propozuar terrenit do jete funksional rekreativ dhe i mireorganizuar. Ne kete strukture, nuk do te kemi linje prodhimi, por vetem magazinim te lendes per qellime tregetimi. Aktiviteti ka ndikim ne mjedis, vetem ne fazen e instalimit dhe per kete arsye, aplikimi behet per Vleresim Paraprak te Ndikimit ne Mjedis, Ligjit Nr. 10 440, date: 07.07.2011, Shtojca II, Pika 10. Prodhime infrastrukture. a) Projekte për zhvillimin e pasurive të patundshme industriale.

1.2.Procesi i Vleresimit te Ndikimit ne Mjedis

Studimi i Vleresimit te Ndikimit ne Mjedis (VNM) siguron nje permbledhje te te dhenave ekzistuese dhe informacion mbi kushtet e sheshit te zhvillimit te aktivitetit duke perfshire kushtet fizike atmosferike dhe te burimeve ujore dhe biologjike, burimet kulturore dhe gjendjen social-ekonomike te zones. Ne procesin studimor te VNM perdoren informacioni dhe te dhenat ekzistuese dhe te perfituara rishtas mbi kushtet e sheshit, se bashku me standardet dhe normat e zbatueshme per te vleresuar impaktet potenciale mjedisore dhe sociale te fasiliteve te propozuara.

1.3.Metoda e pergatitjes se VNM

Ligji mbi Vleresimin e Ndikimit ne Mjedis (VNM) percakton tipin dhe shkallen e projekteve apo veprimtarive qe kerkojne VNM para implementimit. Kategorite e VNM-ve jane:

VNM e permbledhur.Ky vlen per projekte qe mund te kene impakte potenciale me te vegjel ne permasa qe serish kerkojne nje vleresim profesional te impakteve te tyre. Keto perfshijne projekte qe jane listuar ne Shojcen 2 te Ligjit per VNM dhe ndryshime apo rehabilitime te projekteve te listuar ne Shtojcen 1.

VNM i Thelluar. Ky vlen per projekte me impakte potencialisht te konsiderueshme, sif figurojne ne listen e Shojes 1 te Ligjit, ato projekte te listuara ne Shtojcen 2 per te cilet MM mendon se do te kene nje impakt te konsiderueshem mbi mjedisin (bazuar ne informacionin e siguruar nga propozuesi ne kohen e aplikimit, ne menyren e detajuar ne Shtojcen 3 te Ligjit) dhe veprimtarite qe jane per tu implementuar ne zonat e mbrojtura te Republikes se Shqiperise apo zona bregdetare te Shqiperise.

Per hartimin e raportit te VNM, porositesi vuri ne dispozicion te hartuesve te raportit materialin teknik te disponueshem, juridik e stafin e subjektit. Me bashkepunimin e subjektit u kryen vizita ne terren nga grupi i punes. AKM eshte autoriteti kompetent ligjor per te kerkuar, analizuar dhe aprovuar dokumentacionin VNM, ku projekti ne vleresim do ti nenshtrohet procedurave te raportit te paraprak te VNM-se.

2 - PERSHKRIM I KUADRIT LIGJOR DHE INSTITUCIONAL

2.1. Qellimi i Vleresimit te Ndikimit ne Mjedis

VNM eshte nje proces sistematik per te percaktuar dhe vleresuar efektet apo ndikimet ne mjedis te nje veprimi apo projekti te caktuar. Ne nje situatë normale, ky proces aplikohet perpara se te merret vendimi dhe te fillojne angazhimet per realizimin e projektit. Po sidoqofte, dhe ne fdo kohe, efektet sociale, kulturore dhe shendetesore jane konsideruar si pjese integrale e VNM. Kujdes i vecante i kushtohet praktikave te VNM per te parandaluar dhe minimizuar efektet e mundshme negative te veprimeve te ndermarra.

Qellimi i VNM eshte te jape informacion per vendimmarresit per pasojat mjedisore te studimet e propozuara e te promovoje zhvillimin miqesor dhe te qendrueshem me mjedisin duke identifikuar masat e duhura per permiresimin dhe zvogelimin e ndikimeve ne mjedis. Reduktimi i ndikimeve ne mjedis arrihet nese nje zhvillim behet i qendrueshem me mjedisin. Keto ndikime jane mjaft komplekse, me te medha ne shkalle dhe per me teper shtrijne pasojat e tyre me shume se 20 vjet me pare ku u fut koncepti i VNM ne vendin tone. Si rezultat, VNM eshte kthyer ne nje vegjel kyc per vendimarrjen per nje zhvillim te propozuar. Ne aspektin nderkombetar, roli i VNM eshte njohur ne Principin e 17 te Deklarates per mjedisin dhe Zhvillimin. VNM, si nje instrument kombetar duhet te aplikohet per aktivitetet e propozuara te cilat pritet qe te kene ndikim negativ ne mjedis dhe jane subjekt i nje vendimarrje te nje autoriteti kombetar.

Qellimi dhe objektivat e VNM mund te ndahen ne dy kategori.

-) Qellimi i pare i drejtperdrejte, eshte te informoje procesin e vendimarrjes duke identifikuar te konsiderueshem potencialet ne mjedis dhe rreziqet e perfitimet e projektit dhe zhvillimit te propozuar.
-) Qellimi perfundimtar, afatgjate i VNM eshte te promovoje zhvillimin e qendrueshem duke siguruar qe propozimet e projektit nuk minojne burimet natyrore dhe funksionet ekologjike ose mireqenien, stilin e jetes dhe jetesen e komunitet si dhe te njerezëve qe lidhen apo varen nga ky projekt ose aktivitet.

Objektivat afatshkurter dhe te drejtperdrejte te VNM:

-) Permiresim nga pikepamja mjedisore i propozimit dhe projektit;
-) Siguron qe burimet natyrore jane perdorur ne menyren e duhur dhe me efifence;
-) Identifikon masat e duhura per zvogelimin e ndikimeve te mundshme potenciale te projektit apo propozimit; dhe
-) Lehteson informimin e vendimmarresit, duke perfshire vendosjen e termave dhe kushteve mjedisore per zbatimin e projektit apo propozimit.

Objektivat afatgjate te VNM jane:

-) Siguron dhe mbron shendetin e njeriut;
-) Parashikon dhe perjashton ndryshimet e pakthyeshme dhe demtimet serioze te mjedisit;

-) Ruan dhe mbron burimet natyrore, peisazhet e natyres dhe komponentet perberes te ekosistemeve;
-) Permireson aspektet sociale te projektit

2.2. Legjislacioni Kombetar

Per me siper, ky Raport i Vleresimit te Ndikimit ne Mjedis, eshte mbeshtetur ne legjislacionin mjedisor si me poshte dhe ka per qellim qe te identifikojte, parashikojte dhe parandaloje ndikimin e ketij aktiviteti ne mjedis.

Kuadri per VNM-ne sigurohet ne menyre te drejtperdrejte nga dy ligje per mjedisin ne Shqiperi. Ne menyre te vecante, ligjet e Vleresimit te Ndikimit Mjedisor (VNM) jane zhvilluar dhe kane hyre ne fuqi gjate dekares se fundit.

Ligji mbi Vleresimin e Ndikimit ne Mjedis (VNM) percakton tipin dhe shkallen e projekteve apo veprimtarive qe kerkojne VNM para implementimit. Kategorite e VNM-ve jane:

VNM Paraprake dhe VNM e Thelluar.

Aktiviteti ne vleresim, ne baze te klasifikimit te tij si aktivitet me ndikim te vogel ne mjedis, klasifikohet si raport paraprak i VNM.

Legjislacioni mjedisor eshte hartuar per te mbrojtur dhe parandaluar komponente te vefante dhe te rendesishem te mjedisit. Keshtu, nder ligjet me specifike qe kane lidhje te drejtperdrejte me projektin ne vleresim, mund te permendim:

Ne ligjin Nr. 10 431, date 09.06.2011 "Per Mbrojtjen e Mjedisit" theksohet ne kapitullin V (VNM) neni 25 se:

Vleresimi i ndikimit ne mjedis kryhet nga zhvilluesi, si pjese e pergatitjeve per planifikimin e nje projekti zhvillimi dhe para kerkimit te lejeve perkatese te zhvillimit.

Ne Ligjin Nr.10 440, date 07.07.2011 "Per Vleresimin e Ndikimit ne Mjedis" ne kreun II, neni 7 per "Procedurat e vleresimit te ndikimit ne mjedis" thuhet:

Projektet private apo publike, te listuara ne shtojcat I dhe II, bashkelidhur ketij ligji, i nenshtrohen vleresimit te ndikimit ne mjedis, ne perputhje me kerkesat e kreut II te ketij ligji, perpara dhenies se lejes perkatese nga autoriteti pergjegjes per zhvillimin ose jo te projektit.

Procedura e vleresimit te ndikimit ne mjedis perfshin:

procesin paraprak te vleresimit te ndikimit ne mjedis;

procesin e thelluar te vleresimit te ndikimit ne mjedis.

Dokumenti baze ku mbeshtetet procesi i VNM-se dhe licencimi, eshte raporti i vleresimit te ndikimit ne mjedis, i cili, ne varesi te ndikimeve te mundshme te projektit, mund te jete:

raporti paraprak i VNM-se per projektet e shtojces II;

raporti i thelluar i VNM-se per projektet e shtojces I.

Raporti i vleresimit te ndikimit ne mjedis perfshin indentifikimin, saktesimin dhe vleresimin e drejtperdrejte dhe te terthorte te projektit ne mjedisin ku do te zbatohet, si dhe percaktimi i masave per te parandaluar dhe zbutur demtimet ne mjedis qe ne fazen fillestare te tij.

Ky aktiviteti, ne baze te klasifikimit te tij qe ben pjese ne aneksin 2 te ligjit per Vleresimin e Ndikimit ne Mjedis, klasifikohet si VNM e permbledhur. Legjislacioni mjedisor eshte hartuar per te mbrojtur dhe parandaluar komponente te vecante dhe te rendesishem te mjedisit.

Ky raport hartohet mbi bazen e mbrojtjes se mjedisit dhe ne funksion te institucioneve vendim-marrese per licensimin ose jo te aktiviteteve te ndryshme.

Me mbrojtje te mjedisit do te kuptojme veprimtarite te cilat zhvillohen duke pasur parasysh parimet baze te mbrojtjes se mjedisit te cilat jane:

1. Parimet e mbrojtjes se mjedisit
2. Parimi i zhvillimit te qendrueshem
3. Parimi i parandalimit dhe marrja e masave paraprake
4. Parimi i ruajtjes se burimeve natyrore
5. Parimi i zevendesimit dhe/ose kompensimit
6. Parimi i qasjes se integruar
7. Parimi i pergjegjesise se ndersjelle dhe bashkepunimit
8. Parimi "Ndotesi paguan"
9. Parimi i se drejtes per informim dhe i pjesemarrjes se publikut
10. Parimi i nxitjes se veprimtarive per mbrojtjen e mjedisit

Mbrojtja e mjedisit nenkupton mbrojtjen e integruar te perberesve te mjedisit nga ndotja, si vecmas, ashtu dhe ne kombinim, duke pasur parasysh nderveprimet ndermjet tyre dhe qysh ne fazen e planifikimit te zhvillimit te nje territori te caktuar. Mbrojtja e Perbersve te mjedisit klasifikohet ne:

-) Mbrojtja e ajrit
-) Mbrojtja e ujerave
-) Mbrojtja e tokes
-) Mbrojtja e natyres
-) Ndryshimet klimatike

2.3. Permbledhje e kuadrit ligjor

Legjislacioni mjedisor eshte ndertuar per te mbrojtur dhe parandaluar komponente te vecante dhe te rendesishem te mjedisit. Keshtu, nder me specifiket mund te permendim:

Ligjin Nr. 10 431, date 9.6.2011 "Per mbrojtjen e Mjedisit"

Ligji Nr.10 440, date 7.7. 2011, "Per vleresimin e ndikimit ne mjedis".

Ligj Nr. 10448, date 14.07.2011 "Per lejet e mjedisit"

Ligji Nr. 10 463, date 22.9. 2011 "Per menaxhimin e integruar te mbetjeve"

Vendim Nr. 177, date 6.3.2012 "Per ambalazhet dhe mbetjet e tyre"

Ligj Nr. 10119 date 23.04.2009 "Per planifikimin e territorit"

ligjit nr. 10266 dat 15.04.2010 "P r mbrojtjen e ajrit nga ndotja"

Ligji Nr.9587, date 20.07.2006, "Per mbrojtjen e biodiversitetit"

Ligji Nr.10 081, date 23.02.2009 "Per Licencat, autorizimet dhe lejet ne Republikën e Shqiperise".

VKM Nr. 686, date 29.07.2015, "Për miratimin e rregullave, të përgjegjësive e të afateve për zhvillimin e procedurës së vlerësimit të ndikimit në mjedis (VNM) dhe procedurës së transferimit të vendimit e deklaratës mjedisore".

Vendim i KM Nr.1189, Date 18.11.2009 "Per Rregullat Dhe Procedurat Per Hartimin Dhe Zbatimin e Programit Kombetar Te Monitorimit Te Mjedisit"

Vendimi i KM Nr. 805, dt 04.12.2003 "Per miratimin e listes se veprimtarive, qe ndikojne ne mjedis, per te cilat kerkohet Leje Mjedisore".

VKM-s nr. 435 dat 12.09.2015 "P r miratimin e normave t shkarkimeve n aj r n Republik n e Shqip ris ".

Vendimi i KM Nr.247, date 30.04.2014 "Per terheqjen e mendimit te publikut ne vendimmarrje per mjedisin".

Vendim i KM Nr. 123, date 17.2.2011 "Per menaxhimin e zhurmave"

Vendim i KM Nr. 313, dt. 09.05.2012 "Per rregulloren e mbrojtjes se publikut nga shkarkimet ne mjedis"

Vendim i KM Nr. 99, date 18.2.2005 "Per miratimin e katalogut shqiptar te klasifikimit te mbetjeve"

Vendim i KM Nr. 177, date 31.3.2005 "Per normat e lejuara te shkarkimeve te lengeta dhe kriteret e zonimit te mjediseve ujore pritese"

Vendim i KM Nr. 538 dt.26.05.2009 "Per licencat dhe lejet qe trajtohen nga apo nepermjet QKL dhe disa rregulla te tjera"

Vendim i KM Nr. 16, date 14.01.2012 "Per te drejten e publikut per te pasur informacion mjedisor"

Vendim Nr. 676, date 20.12.2002 "Per shpalljen e zonave te mbrojtura monument natyror"

VKM Nr. 575, date 24.06.2015, "Per menaxhimin e mbetjeve inerte"

Udhezim Nr. 8, dt.27.11.2007 "Per nivelet kufi te zhurmave ne republiken e shqiperise.

Ne parlamentin Shqiptar jane miratuar edhe disa ligje ne kuader te perfshirjes se vendit tone ne Protokolle dhe marreveshje te ndryshme. Nder to permendim:

Ligji Nr. 9672 date 26.10.2000: "Per ratifikimin e konventes se Aarhusit" Per te drejten e publikut per te pasur informacion dhe perfshirjen ne vendimmarrje, si dhe per tju drejtuar gjykates per ceshtjet e mjedisit.

Ligji Nr. 9334 date 16.12.2004: "Per aderimin e Republikes se Shqiperise ne Protokollin e Kiotos" ne konventen per ndryshimet klimatike (UNFCCC).

Ligji Nr. 9424 date 06.10.2005: "Per ratifikimin e protokollit te vleresimit strategjik mjedisor".

Ligji Nr. 9486 date 06.03.2006: "Per aderimin e Republikes se Shqiperise ne Amendamentin e Pekinit per protokollin e Montrealit" Per substancat qe hollojne shtresen e Ozonit.

Ligji Nr. 9548 date 01.06.2006: "Per aderimin e Republikes se Shqiperise ne protokollin per regjistrat e shkarkimit dhe transferimit te ndotesve"

2.4. Kuadri institucional

Institucionet pergjegjese per mbrojtjen e mjedisit

Institucioni kryesor dhe me i rendesishem ne fushen e mjedisit eshte Ministria e Mjedisit. Ne varesi te kesaj ministrie jane edhe Agjencia Kombetare e Mjedisit, Drejtorite Rajonale te Mjedisit, si dhe Drejtorite Rajonale te Menaxhimit te Pyjeve. Ministria e Mjedisit eshte e perbere nga 12 Drejtori Rajonale te Mjedisit te cilat ushtrojne funksion lokal ne rang prefektore dhe Agjencia Kombetare e Mjedisit e cila ka funksion kombetar. Institucione te tjera pergjegjese per mbrojtjen e mjedisit jane edhe Pushteti vendor, si dhe Ministri te tjera si ajo e Transporteve, e Bujqesise, Ministria e Energjise dhe Industrise, etj, sipas fushes se veprimtarise.

Ministria e Mjedisit (MM)

Ministria e Mjedisit, eshte autoriteti kryesor pergjegjes per menaxhimin dhe mbrojtjen e mjedisit dhe hartimin e politikave mjedisore ne nivel kombetar. Ministria e Mjedisit u krijua si organi shteteror i specializuar per mbrojtjen e mjedisit ne Shqiperi. Ajo harton dhe zbaton politiken e qeverise per mbrojtjen e mjedisit, harton projekt-akte ligjore e nen-ligjore ne

fuksnion te mbrojtjes dhe menaxhimit te qendrushem te mjedisit, bashkerendon aktivitetet e institucioneve te linjes per ceshtje te mjedisit, organizon dhe koordinon punen per monitorimin e mjedisit, pergatit projekt-marreveshjet nderkombetare apo bilaterale per mbrojtjen e mjedisit, pergatit Raportin vjetor "Per Gjendjen e Mjedisit", shqyrton dhe jep aktet e miratimit te lejeve mjedisore per aktivitetet e ndryshme ekonomike, etj.

Ne baze te ligjit per mbrojtjen e mjedisit, neni 67, pergjegjesite kryesore te MMPAU jane:

Si institucion qendror i specializuar per mbrojtjen e mjedisit dhe si mbeshtetese teknike e Ministrit, Ministria kryen edhe keto detyra kryesore:

bashkepunon me institucionet qendrore, me organet e qeverisjes vendore, me publikun dhe organizatat jofitimpruese mjedisore e profesionale, per te rritur shkallen e zbatimit te legjislacionit mjedisor;

pergatit projektet e marreveshjeve, te protokolleve e programeve te bashkepunimit dy e shumepalesh, me shtete, organe dhe organizata nderkombetare per mbrojtjen e mjedisit dhe ndjek zbatimin e tyre;

studion nevojat e vendit per specialiste per mbrojtjen e mjedisit dhe bashkerendon me Ministrine e Arsimit dhe Shkences per kualifikimin e specializimin e tyre;

mbeshtet projekte per pune kerkimore-shkencore, per permiresimin e gjendjes se mjedisit, per futjen e teknologjive ekologjikisht te pastra, per nxitjen e veprimtarive te organizatave jofitimpruese mjedisore;

ndihmon organet e qeverisjes vendore per mbrojtjen e mjedisit dhe per hartimin e zbatimin e planeve vendore per mjedisin.

Agjencia Kombetare e Mjedisit (AKM)

Ne ligjin e ri per mbrojtjen e mjedisit, Nr. 10431, date 09.06.2011, ne Nenin 59 "Organizimi i Agjencise Kombetare te Mjedisit" percaktohet:

Agjencia Kombetare e Mjedisit eshte institucion qendror publik ne varesi te ministrit, qe ushtron juridiksionin e vet ne te gjithë territorin e Republikës së Shqipërisë, përmes zyres qendrore dhe degeve rajonale ne qarqe, te cilave ketu e me poshte do t'u referohemi si agjencite rajonale te mjedisit.

Agjencia Kombetare e Mjedisit financohet nga Buxheti i Shtetit dhe burimet e veta.

Agjencia Kombetare e Mjedisit ka pavaresi ne vendimmarrjen dhe kryerjen e funksioneve te saj, te parashikuara ne kete ligj.

Keshilli i Ministrave, ne perputhje me kerkesat e ketij ligji, miraton rregulla te hollesishme per organizimin dhe funksionimin e Agjencise Kombetare te Mjedisit dhe te agjencive rajonale te mjedisit, ndarjen dhe organizimin e punes, statusin e punonjesve dhe marredheniet e saj me institucione te tjera.

Kryeministri, me propozimin e ministrit dhe ne perputhje me legjislacionin ne fuqi, miraton strukturen dhe organiken e Agjencise Kombetare te Mjedisit dhe te agjencive rajonale te mjedisit.

Ndersa ne Nenin 60, te ketij ligji percaktohen funksionet e ketij institucioni. Funksionet e Agjencise Kombetare te Mjedisit:

1. Agjencia Kombetare e Mjedisit eshte autoriteti kompetent per percaktimin e kushteve per lejet perkatese te mjedisit, ne perputhje me dispozitat e ketij ligji, me legjislacionin per lejet e mjedisit dhe me dispozitat e ligjeve te tjera perkatese dhe ka keto funksione:

hartimin e Programit Kombetar per Monitorimin e Mjedisit dhe monitorimin e gjendjes se mjedisit, ne perputhje me dispozitat e ketij ligji;
pergatitjen dhe publikimin e raporteve vjetore per gjendjen e mjedisit;
kryerjen e sherbimeve te matjes se shkarkimeve ne mjedis me kerkese te ministrise;
keshillimin e organeve vendore per zbatimin e politikave mjedisore;
krijimin dhe menaxhimin e sistemit te informacionit mjedisor;
krijimin dhe menaxhimin e Regjistrit te Shkarkimit dhe Transferimit te Ndotsve;
sigurimin e informacionit mjedisor per publikun, ne perputhje me dispozitat e ketij ligji;
sigurimin e informacionit per publikun per procesin e vendimmarrjes per feshtjet mjedisore, ne perputhje me dispozitat e ketij ligji;
sigurimin e zbatimit te parimit te pergjegjesise mjedisore per fdo operator, ne perputhje me dispozitat e ketij ligji;
menaxhimin e sistemit te te dhenave per pyjet.

2. Kjo agjenci kryen edhe funksione te tjera qe i ngarkohen me legjislacion te posacem. Ne nivel prefektore veprojne 12 Drejtori Rajonale te Mjedisit (DRM), te cilat nepermjet ndryshimeve ligjore te muajve te fundit, kalon ne varesi te AKM. DRM-t i kryejne funksionet dhe kompetencat Brenda territorit te nje Qarku te caktuar duke perfshire te gjitha rrethet dhe komunat e bashkite e ketij qarku.

2.5. Metodologjia e Vleresimit

Per hartimin e raportit te VNM, porositesi vuri ne dispozicion te hartuesve te raportit materialin teknik te disponueshem, juridik e stafin e subjektit. Me bashkepunimin e subjektit kerkues. MM eshte autoriteti kompetent ligjor per te kerkuar, analizuar dhe aprovuar dokumentacionin e VNM, ku projekti ne vleresim do ti nenshtrohet procedurave te raportit te permbledhur te VNM-se, si shpjegohet ne menyre te detajuar si me poshte:

VNM-i Permbledhur duhet te permbaje informacionin e me poshtem (neni 8):

-) Qellimi i projektit;
-) Pershkrim i detajuar i objektiveve;
-) Te dhena mbi mjedisin ekzistues te zones dhe zonave te aferta me zonen ku do te zbatohet projekti;
-) Pershkrim i hollesishem i te gjithe instalimeve qe jane pjese e projektit ose qe do te perdoren gjate zbatimit te tij;
-) Pershkrim i veprave inxhinierike qe jane ndertuar ose zgjeruar dhe i punimeve te nevojshme per zbatimin e projektit;
-) Ndikimet e mundshme mbi mjedis dhe masat e propozuara per parandalimin ose zbutjen e tyre;
-) Programi i monitorimit te ndikimit ne mjedis te projektit;
-) Perputhjen e projektit me planin e rregullimit te territorit dhe me planin e zhvillimit ekonomik te zones ku do te zbatohet projekti;
-) Permbledhje e konsultimeve me organet e qeverisjes vendore, organizatat jo-fitmpruresse publike dhe mjedisore dhe te opinioneve te tyre;
-) Masat rehabilituese ne rastet e ndotjes dhe demtimit te mjedisit si dhe kostove te tyre;

3 - PERSHKRIMI I AKTIVITETIT

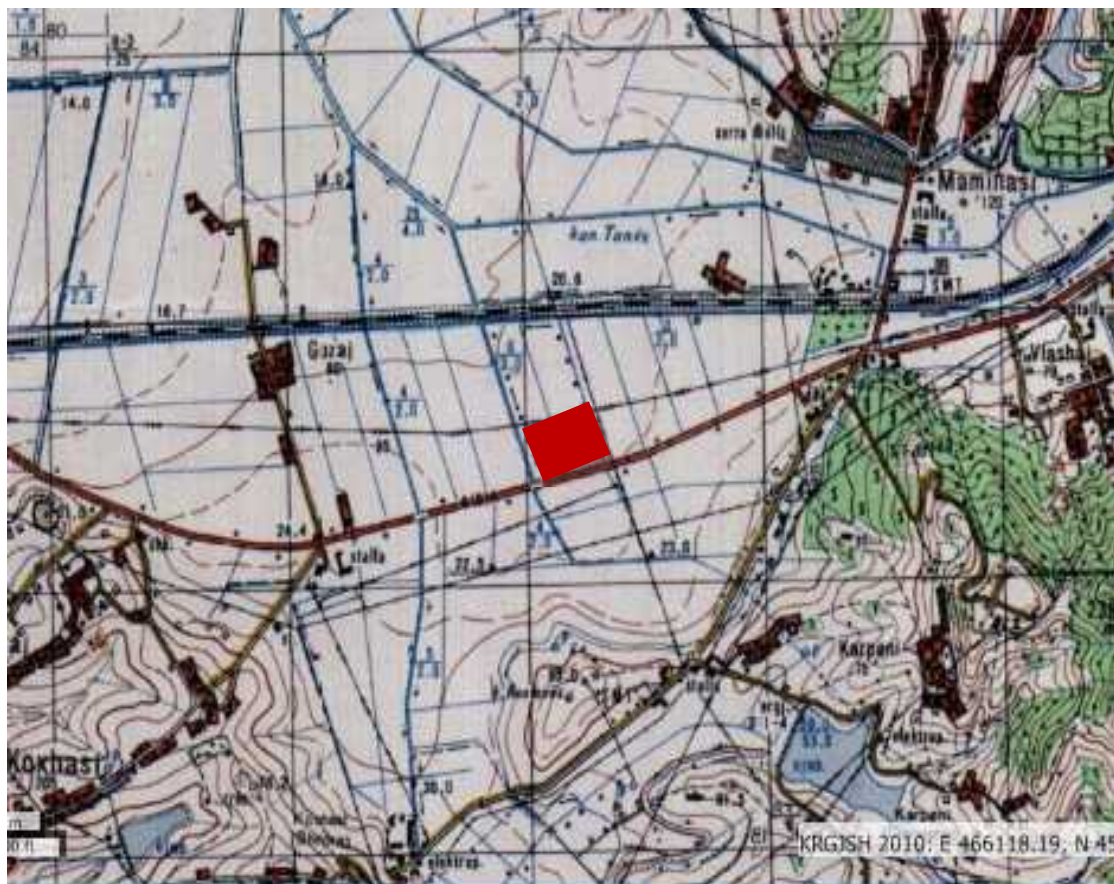
Objekti do te ngrihet mbi nje truall ne pronesi te administratorit.

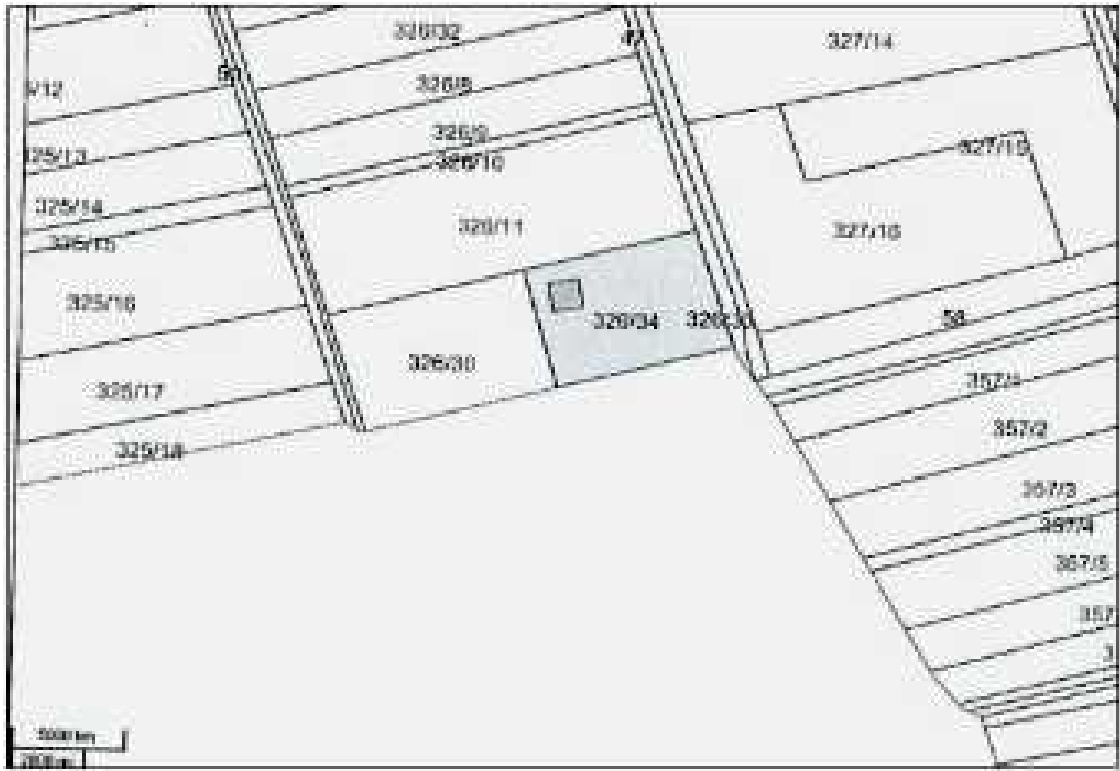
Te dhena mbi truallin:

1. Siperfaqja e prones: 3605 m²
2. Siperfaqja qe ze projekti: 500 m²
3. Siperfaqja e ndertimit: 145 m²
4. Zona Kadastrale: 3796
5. Numri i pasurise: 326/34
6. Numri i kateve: 1 mbi toke

Koordinatat:

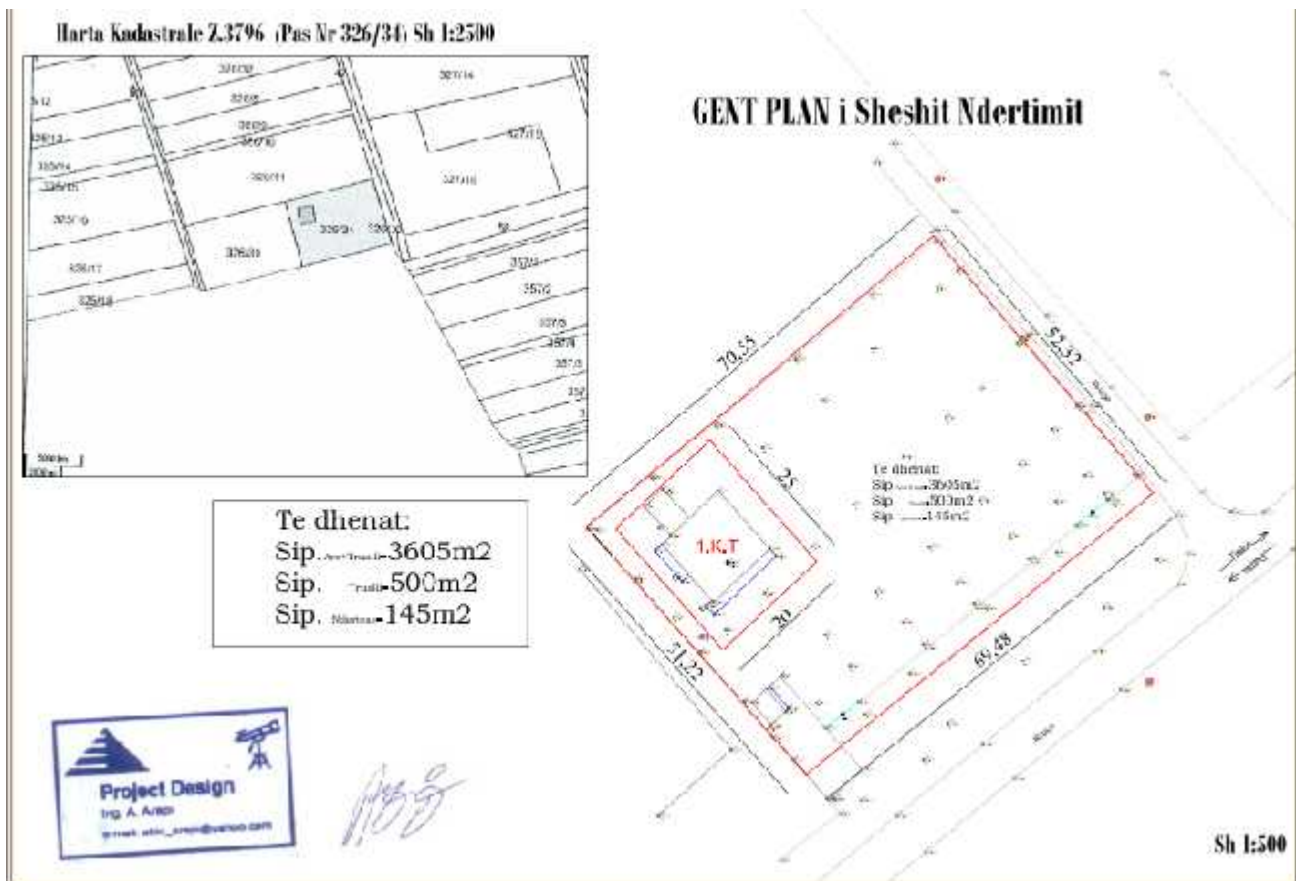
Pika	1	2	3	4
X	4382311.21	4382331.35	4382266.93	4382244.04
Y	4582504.81	4582445.89	4582432.17	4582488.01





Objekti ndodhet ne njesine administrative Maminas, Bashkia Shijak, prane mbikalimit te Maminasit ne nje. Kjo eshte nje zone e zhvilluar me ndertime komplekse, ku ushtrojne aktivitein e tyre, pjesa me e madhe e biznesit te bashkise. Sic shihet edhe nga pamjet satelitore, prane objektit ndodhen shume aktivitete industriale dhe me pak banesa, te ngritura kryesisht pas viteve '90, si pasoje e levizjes se lire te popullsisë, si kemi hotele, banesa, magazina, njesi sherbime etj. Por tipologjia kryesore ne zonen e afert eshte ndertime industriale, ne distanca nga 30 deri 200 m nga njeri-tjetri.





Sistemimet dhe hapësirat janë një aspekt shumë i rëndësishëm në objektet e banimit. Në rastin konkret objekti është i rrethuar nga koridore kalimi në të katër anët e tij. Gjëlberimi anësor, i përbërë nga gjëlberim i ulet me pemë dekorative, shërben si mur rrethues i cili bën ndarjen e zonave dhe parkingjeve. Përveç intimiteti që krijon ai ndikon drejtperdrejt në nivelin e jetesës duke ulur nivelin e zhurmës në objekt, ajrit të pastër dhe duke ndihmuar në një gjendje më të mirë psikologjike dhe në një lidhje më të ngushtë me natyrën.

Duke u nisur nga rievimi topografik dhe nga diskutimet me investitorët, u pa e arsyeshme që drejtimi i rrjedhjes së largimit të këtyre ujërave të jetë drejt jugut duke i grumbulluar ujrat në të dy krahet e seksionit nëpërmjet kuletave shimbledhsave dhe tubacionit plastik të brinjëzuar me D100. Përfaqësia e tubacionit të largimit të ujërave do të jetë 2 për mijë. Përfundimi i këtyre ujërave do të jetë kanali kullues në krahun lindor të objektit.

Për ndërtimin e tij do përdoret mënyra standarte në këto tipologji objektësh me struktura celiku mbi plita me struktura beton / armë dhe mure të lehtësuara me panele Sendwicz po ashtu dhe mbulesa, fasadat janë të ndërthurura me dritare të thjeshta Duroalumini duke ndjekur linjen që të imponon dhe vetë forma dhe destinacioni i objektit. Kater janë elementet dominues, betoni, struktura metalike, paneli sendwicz dhe sipërfaqet e xhamit. Fasadat kanë përqindjen e nevojshme teknike të çarjeve. Përveç materialeve të përdorura janë përdorur dhe pjesë të tjera dekoruese si p.sh shufrat metalike mbi dyert kryesore, parapeti prej llamarine i cili shërben dhe si dekorim përveç funksionit të tij kryesor të mbrojtjes hidroizoluese. Infrastruktura e zonës është kryesisht në rregull dhe nuk ka nevojë për punime shtese vec punimeve në objekt. Materialet që do përdoren për ndërtimin kryesisht janë të parapregatitura në kantiere të tjere pare dhe nga tipologjia dhe vetem do montohen në objekt, ndërtimi parashikohet të zgjase rreth një vit dhe me berjen gati për përdorim të tij do të jetë bere dhe reabilitimi i sheshit.

Organizimi i brendeshem eshte pershtatur deri diku dhe formes si dhe aksit te forte simetrik qe ka objekti. Konkretisht pasi hyet ne pjesen jugore te objektit aty krijihet nje hapësire pa kollona dhe nje lartesi te konsiderueshme dhe ne pjesen lindore kemi nje ane nje dere emergjence dhe ne anen tjeter nje dere per ambjentet ndihmese tualet dhe dhome zhveshje per personelin. Vec kesaj kemi dhe nje strukture qe do sherbeje per zyra dhe eshte e ndare me nje nderkat ku katit perdhe i cili ne vetevete permban:

1. ambjentitn e pritjes, zonen e recepsionit.

2. ambjenti i pritjes, i vendosur ne anen perendimore, ku ka afersi me shkallen dhe recepsionin.

3. sporteli, sherben ne formen e monitorimit, ndodhet ne anen perendimore dhe ka lidhje direkte me oborrin e jashtem nen kuoten 0.00.

4. Nyje higjenosanitere, e cila i sherben vetem katit perdhe.

5. koridori i cili lidh keto hapësira permban dhe shkallen per tu ngjitur ne katin e pare, shkalla sherben dhe si nje element dekorativ.

***Pershkrimi i procesit**

Rrjeti inxhnierik.

Ne objekt do te ndertohetnje rrjet qe te gjitha shkarkimet te lidhen me rrjetin e bashkise.

Rjeti elektrik,

Burimi i furnizimit me energji elektrike do te jete linja elektrike nentokesore 30 kv, qe furnizon me energji te gjithe qytetin.

Rjeti ujesjelles

Uji i pijshem do te sigurohet nga rrjeti shteteror

***Kriteret e perdorimit**

Studimi per ndertimin e objektit eshte mbeshtetur ne studimin e zones, ku respektohen te gjitha normativat e studimit te zones, ndertimi do te jete bashkekohor fasada moderne dhe do te jete ne harmoni me objektet perreth.

Ne objekt do te ngrihet nje kantier nderitimi i perbere nga:

*shesh per depozitimin e materialeve te ndertimit si derrasat, skelat etj

*shesh per depozitimin dhe perzierjen e llaci

*ambient per depozitimin e cimentos

*shesh per vendosjen e mekanizmave, perzjeres llaci, automjete transporti,

*shesh i lire per operacione te llojeve te ndryshme.

***Kerkesat per perdorimin e tokes**

Ndertimi i objektit behet ne nje zone te banuar, toke e pershtatshme per te ndertuar godina banimi e sherbimi. Nuk eshte nje zone e rendesise se vecante.

Pas perfundimit te ndertimit te objektit, do te hiqen te gjitha mbeturinat materjale dhe do te transportohen per ne vendet e caktuara nga pushteti vendor.

Mbetjet qe jane demtuese te mjedisit sidomos te bimesise sic jane gelqerja, llaci. cimentoja etj do te pastrohen me kujdes nga e gjithe siperfaqja e sheshit te ndertimit dhe do te transportohen per ne vendin e grumbullimit te caktuar nga pushteti vendor. Gjate ndertimit

nuk do te kete shkarkime te lengeta e te demshme qe mund te filtrojne ne toke dhe te behen ndotes te ujrave nentokesore.

Gjate kohes se shfrytezimit te objektit nuk krijohen demtime te tokes, pasi nuk ka mbetje te demshme qe mund te shkarkohen ne te, por jane vetem mbetje te zakonshme urbane.

Do te behet nga firma sistemimi i territorit sipas projektit te paraqitur. Do te percaktohet vendi per vendosjen e konteniereve per mbetjet urbane qe do te gjenerohen gjate aktivitetit human te perkohshem.

***Lendet qe do te perdoren gjate ndertimit dhe ndikimi i tyre ne mjedis.**

Lendet e para jane:

Tulla, llac, gelqere, cemento, hekur, beton

Lendet ndihmese jane:

Derrasa, materiale elektrike, hidroanitare, energjia elektrike, uji etj

Lende kimikate shtese jane:

Pllaka majelike, dyrale per dyer e dritare etj.

Te gjitha materialet e perdorshme jane me veti te njohura te zakonshme qe nuk shkaktojne demtime ne mjedis.

***STRUKTURA**

Objekti do te ndertohet me konstruksion metalik. Struktura mbajtese do te ngrihet mbi vida celiku, ku kapaciteti mbajtese eshte llogaritur 550 kg/m^2 . Mbulesa do te realizohet po me strukture primare modulare $16 \times 32 \text{ m}$ e cila siguron nje largim me te mire te ujrave te shiut ne lijesine e kohes.

Gjithe struktura e celikut do te lyhet me shtrese antindryshk dhe pastaj me boje alkide RAL 9010.

***MBULESA**

Mbi struktura primare te mbuleses montohet struktura sekondare me profil $120 \times 60 \text{ mm}$ e cila krijon mundesine e veshjes se catise me shtresat perkatese. Mbulesa realizohet me: a-liamarine trapezoidale mbajtese, b-shtrese termoizoluese 50 mm XPS , me koeficient te dispersitetit termik jo me I madh se $U-0.36 \text{ W/m}^2\text{k}$. c- membrane hidroizoluese pvc 1.5 mm HP , UVR.

***Furnizimi me energji elektrike dhe telefoni.**

Gjate vazhdimet te shfrytezimit te gurit gelqeror nuk parashikohet te perdoren makineri dhe pajisje te ndryshme te cilat punojne me energji elektrike. Makinerit jane te gjitha me motor me diegie te brendeshme krysisht me nafte. Lidhja telefonike e objektit me subjektin do te behet me telefona mobile

Per venien ne shfrytezim te objektit te gurit "Fshati Peze", parashikohen te kryen investimet e me poshteme

***FURNIZIMI ME UJE SHKARKIMET E UJRAVE TE ZEZA**

Furnizimi me uje do e sigurohet nga lidhja me rrjetin e Ujesjellesit te qytetit.

***SIGURIA**

Per menaxhimin e qendres do te instalohet nje sistem i integruar akses-kontrolli dhe vezhgimi ne perputhje te plote me ligjshmerine perkatese. Per mbrojtjen kundet zjarrit parashikohet nje system i integruar i komponenteve aktiv dhe pasiv antizjarr ne perputhje me normat Evropiane te antizjarrit.

***Investimet per rruge**

Infrastruktura eshte ekzistuese, nuk do te happen rruge te reja.

Objekti parashikohet te ndertohet per dy muaj. Ndertimi do te filloje menjehere pasi subjekti te marre te gjitha lejet, miratimet e duhura, per zhvillimin e ketij aktiviteti.

Parashikohet qe aktiviteti te kete nje jete te gjate, por gjithesesi do te varet edhe nga kerkesat e tregut.

Shoqeria "Aliaj", eshte nje shoqeri me aktivitet disa-vjecar ne treg. Duke qene se nevoja per materiale ndertimi eshte gjithmone ne rritje dhe Shijaku eshte nje zone industriale, u mendua si vend dhe aktivitet ideal per t'u zhvilluar. Mund te themi qe kjo ishte alternativa e pare dhe e vetme qe u mendua te realizohej.

Arsyet se perse u zgjodh konstruksioni metalik:

1. Ka kosto te lire ndertimi
2. Nuk hapen themele dhe kemi konstruksion te lehte
3. Ruhet cilesia e cimentos
4. Nuk shperndahet ne hapesine
5. Eshte me e thjeshte te paktohet cemento per tregetim

Ky aktivitet nuk kerkon lende te pare per t'u zhvilluar, pasi nuk kemi te bejme me linje prodhimi. Nuk nevojitet uje, energji, lende djegese. Uji do te perdoret vetem per nevoja sanitare dhe energjia elektrike, vetem per ndricim

Per zbatimin e ketij projekti nuk do te nevojitet ndertimi i kabanoneve apo rezidencave, pasi te punesuarit do te merren nga zonat perreth dhe nuk lind nevoja e te fjeturit prane objektit.

4-PERSHKRIM I MJEDISIT TE RAJONIT

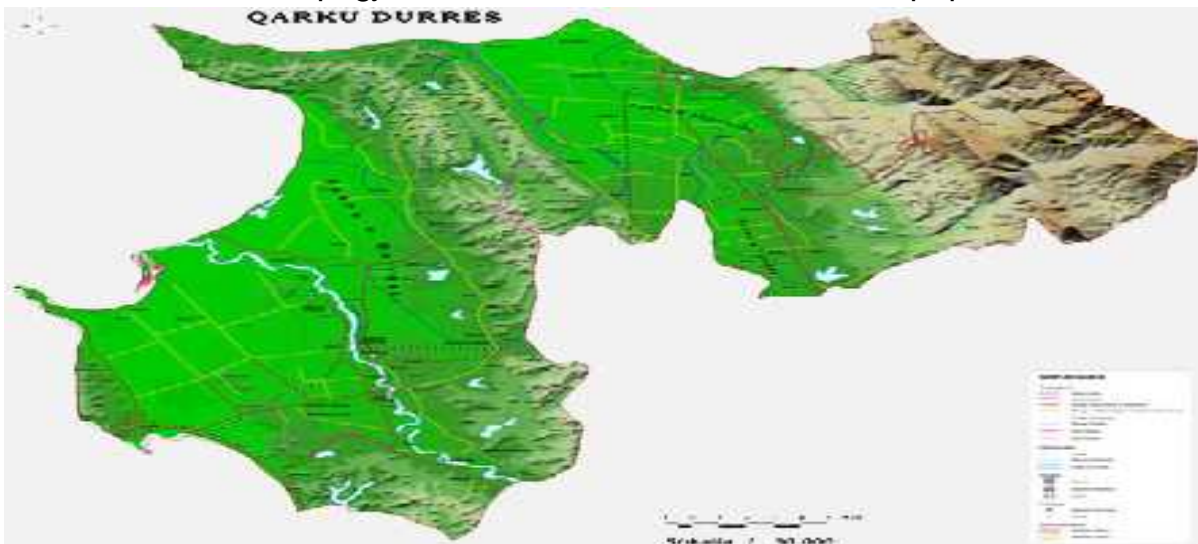
Per sa i perket ndarjes administrative, objekti ngrihet ne Njesine Administrative Mmainas, Bashkia Shijak, Qarku Durres.

***Popullsia dhe gjendja e infrastruktures se zones.**

Rajoni i Durrësit shtrihet në qendër të Ultësirës Perëndimore të Shqipërisë dhe përbëhet nga dy rrethe: Durrësi dhe Kruja. Porti i Durrësit, një ndër më të rëndësishmit e brigjeve të Adriatikut Lindor, ndodhet në Gjirin me të njëjtin emër. Ai, sigurisht nxjerr në pah të gjitha vlerat e vendodhjes gjeo-strategjike të Shqipërisë, si një nga urat lidhëse të Ballkanit që lehtëson lëvizjen e pasagjerëve dhe mallrave drejt dhe nga kontinentit Europian. Në fakt, në këtë port kryqëzohen të gjitha rrugët tokësore, hekurudhore dhe detare vendeve fqinje pa dalje në det, përkatësisht, Kosova dhe Maqedonia.



Qarku Durres,perfshin rrethet Durres e Kruje.Ka nje siperfaqe 766 km2 dhe nje popullsi 310.441 banore Dendesia 405.3 banore /km2.Rrethi I Durresit ka nje siperfaqe 433.3 km2,perfshin 6 komuna , 4 bashki me 64 fshatra.Popullsia e qarkut te Durresit vitet e fundit ka pesuar nje zgjerim te konsiderueshem si rrjedhoje e migrimit te banoreve nga treva te ndryshme te vendit drejt ketij qyteti. Duke filluar qysh prej viteve 90 e deri ne ditet e sotme vazhdojne te vijne familje per te jetuar e banuar ne zonen e Durresit por keto vitet e fundit fluksi i ardhurve eshte i vogel. Qyteti i Durresit duke qene se eshte bregdetar terheq shume edhe turista qe gjate stines se veres rrisin numrin e popullsisë dhe aktivitetit turistik.



Relievi i teritoreve të ineresuara është fushor dhe kodrinor dhe jo i thyer, me lartësinë më të madhe 178 m (kodra e Durrësit). Kodrat janë përgjithësisht të veshura me shkurre mesdhetare, bimë arash të kultivuara, kullota dhe toka djerrë ku mungojnë pyjet dhe grumbujt e drurëve. Relievin tokësor e bëjnë me të larmishëm fushat dhe relievi kodrinor që alternohen në mënyrë të butë.

Territoret e qëndrave të banuara shtrihen mbi relievin të rrafshët dhe kodrinor, në toka me përbërje argjilore dhe suargjilore (kafe dhe kafë në gri)

Qarku i Durrësit zë një sipërfaqe prej 76.000 ha dhe shtrihet në Ultësirën Perëndimore të Shqipërisë Qendrore, me kufi j gjeografikë meridianët 19° 25" - 19° 55" dhe paralelet 41° 16" - 41° 37". Laget nga deti Adriatik përgjatë rreth 62 km të kufi rit të tij perëndimor, me distancë 102 milje nga porti i Barit (Itali).



Pamje e Qytetit të Durrësit

Qarku i Durrësit përshkohet nga dy lumenj, që derdhen brenda kufijve të tij, ndërsa burime të shumta sjellin gjithë vitin ujëra të ftohta e me vlera kurative. Një numër i madh ujëmbledhësish, të shpërndarë në gjithë territorin, shtojnë vlera pozitive për ekonominë, peisazhin dhe klimën.

Larmia e relievit, afërsia me detin, ujrat e shumta rrjedhëse, shkurret dhe pyjet i japin jetë një flore dhe faune shumë të pasur.

Aktiviteti ekonomik në Qarkun e Durrësit dallohet me lehtësi : Ishmi për turizmin e tij të ri agro- kulturor, Sukthi për tokat e tij të drenazuara mirë, Maminas për inputet agrokulturore, Manza për rritjen masive të ullinjve, Katundi i Ri për tokën e tij shumë pjellore, Xhafzotaj për fermat e tij moderne të rritjes së shpendëve dhe të derrave .Vlen të përmendet hovi në zhvillimin e vreshtarisë dhe rritjes së ullinjve në të gjitha komunat me zona kodrinore, mbështetur gjithashtu dhe nga disa stimuj të qeverisë.Zhvillime të reja të tjera janë në progres të shpejtë si në Shenavlash.

Afërsia me Portin e Durrësit ka krijuar kushte të mira pothuajse në të gjithë komunat e Qarkut për lulëzimin e prodhimit të produkteve tekstile apo të lëkurës, ose të përpunimit të bimëve mjekësore, skrapit të metalit, etj. Në ditët e sotme, të gjitha kompanitë kudo në vendet europiane kanë nevojë të rrisin aftësitë e tyre konkurruese. Eksportimi i teknologjisë dhe i një pjese të vlerës së tyre të shtuar nga puna drejt një vendi në zhvillim, do të sjellë përfitime për të dy partnerët. Dhe, sigurisht, i gjithë rajoni i Durrësit paraqet një nga mundësitë më të mira për ta bërë këtë.

Monumente të natyrës, Qarku Durrës.

- | | |
|--------------------------|---------------------------------|
| 1. Cinari i Balliasit | 5. Shkëmbi i Kavajes |
| 2. Kepi Rodonit. | 6. Rrapi i Rubjekës |
| 3. Plazhi i Kallmit. | 7. Pylli i Kolndrekajve-Ishëm . |
| 4. Plazhi i Shen-Pjetrit | |

Rrethi i Durrësit :

Rrethi i Durrësit shtrihet nga Përroi i Agait (Shkëmbi i Kavajës) në jug-perëndim deri tek Kepi i Rodonit në veri-perëndim. Koordinata gjeografike të rrethit Durrës janë: gjerësi gjeografike veriore 41°03'00", gjerësi gjeografike jugore 41°16'30", gjerësi gjeografike lindore 19°35'15", gjerësi gjeografike perëndimore 19°25'00". Ka një sipërfaqe 430 km² me një lartësi mesatare 6.1 m mbi nivelin e detit. Klimë tipike mesdhetare. Për vitin 2009: temperatura mesatare maksimale 22.60C, temperatura mesatare minimale 13.20C, temperatura absolute maksimale 36.0C, temperatura absolute minimale 0.40C. Sasia e reshjeve: Nëntor 235 mm, Dhjetor 498 mm, Mars 190 mm, Qershor 112 mm. Gjatësia e vijës kufitare 121.3 km, nga të cilat: kufinj tokësorë 52.4 km, kufinj bregdetarë 61.8 km, kufinj lumorë 7.1 km. Laget nga lumenjtë Erzen me gjatësi brenda rrethit 31 km dhe Ishëm me gjatësi brenda rrethit 70 km.

Qyteti zë pjesën perëndimore me koordinata 41° e 18" e 40" gjerësi gjeografike veriore deri në 19° e 26" e 21" gjatësi gjeografike lindore me sipërfaqe 1.626 ha.

Kufijt – Vija e përgjithshme kufitare është 121,3 km (52,4 km kufinj tokësorë, 61,8 km kufinj detarë dhe 7,1 kufinj lumorë). Kufizohet me Tiranën e Krujën në lindje e verilindje e Kavajën në jug e juglindje e me Detin Adriatik në perëndim.

Reshjet – Sasia mesatare e reshjeve 963,4 mm/vit ose 116 ditë në vit. Relievi kryesisht fushorë dhe me përbërje të pakta kundrinore me lartësi deri 200 m mbi nivelin e detit. Klima është mesdhetare. Temperatura mesatare vjetore e ajrit 16o C, diellzimi numëron 2.026 orë në vit .

Kushtet klimaterike tokësore

Tipi i tokave është Hinjte Kafe Mesatare ,dhe thellësi mesatare. Objekti në studim bën pjesë në zonën klimaterike tranzitore mesdhetare Në kohën e dimrit për periudha të veçanta ndihen edhe rrymat e karakterit kontinental dhe ato veriore dhe lindore.

Vera në përgjithësi është e thate dhe e nxehte dhe dimri i bute dhe i lagësht.

Temperatura është një nga treguesit kryesor dhe shume të rëndësishëm, që ndikojnë në rritjen dhe zhvillimin e bimëve në kushte normale .Temperaturat ndikojnë në mbajtjen e treguesve të lagështisë e transpiracionit. Ka raste që në ditët e nxehta të muajt korrik dhe gusht temperaturat në rërë arrijnë mbi 45°C, gjë që shkakton një avullim të madh dhe si rrjedhojë tharjen e sistemit rrënjor. Temperatura mesatare vjetore e objektit është 16°C dhe në muajin gusht 33°C. Temperaturat më të ulta shënohen në muajin Janar ku temperatura maksimale është 11.5°C dhe ajo minimale 2.3°C. Rreziku më i madh për bimësinë janë temperaturat e larta të muajt Gusht kurse temperaturat e ulta nuk janë të rrezikshme për jetën e bimësisë. Regjimi i reshjeve ka një ndikim të theksuar detar. Influence kanë edhe ato me ndikim ciklonar që vihen re shpesh herë në të gjithë territorin e vendit Reshjet me të mëdha bien në muaj nëntor. Në tabelat e mëposhtme jepen vlerat e temperaturave mesatare të ajrit dhe amplitude mesatare ditore e temperaturës së ajrit. Këto temperatura bëjnë që mbjelljet të bëhen gjatë sezonit të vjeshtës me qëllim për të shmangur ngricat e mundshme por edhe thatësira që mund të shfaqen në muajt prill dhe maj.

Tabela e temperaturave maksimale dhe minimale te ajrit.

Stacioni meteorolo- gjik	Muajt												Mesat are vjetore
	J	SH	M	P	M	Q	K	G	S H	T	N	D H	
Durrës	12.1	13.1	15.3	19.1	23.2	27.5	30	33.6	23.7	22.4	17.6	14	23
Stacioni meteorolo gjik	Muajt												Mesat are vjetore
J	SH	M	P	M	Q	K	G	S H	T	N	D H		
Durrës	3.8	4.2	6	8.3	12.7	15.2	16.8	16.5	14.5	12	7.9	6.1	10.6

Muaji me i nxehte, me temperature mesatare maksimale me te larte është gushti (33.60C dhe muaji me i ftohte është Janari me temperature mesatare minimale 2.80C. Këto shifra janë te rëndësishme për përzgjedhjen e specieve qe do te përdoren për mbjellje dhe përmirësimeve qe do te bëhen për rehabilitimin e florës ne objektin e studimit.

Ato natyrisht janë marre parasysh ne ndërtimin e konstruksioneve me elemente natyrore qe do sigurojnë kushte optimale për pushim e strehim te turisteve.

Një faktor tjetër influent është dhe sasia e reshjeve qe bien ne këtë zone. Objekti ne studim bën pjese ne territorin dhe krahinën qe shënon një shifër mesatare lidhur me sasinë e reshjeve vjetore. Numri mesatar i ditëve me reshje është rreth 112. Mesatarisht çdo vit bien rreth 987 mm reshje, nga te cilat 75% bien ne periudhën e ftohte te vitit. Stina me e lagësht është dimri gjate te cilit bien 47% e reshjeve vjetore dhe pastaj vjen stina e vjeshtës. Stina e verës megjithëse është e freskët kontribuon me rreth 17% te reshjeve vjetore. Ne përgjithësi reshjet bien ne forme shiu dhe breshëri dhe raste shume te rralla ne forme dëbore.

Persa i përket lagështirës ajrore, mesatarja mujore me e ulet është ajo e muajt gusht ne rreth 60% te lagështirës. Erërat kane si drejtim kryesor atë jug – perëndim dhe atë lindor. Shpejtësia mesatare mujore lëkundet ne rreth 50 m/sek. Erërat me te forta regjistrohen ne stinën e dimrit dhe te vjeshtës me drejtim veri–jug.

4.6.3 Lageshtia e ajrit

Permbajtja e lageshtise se ajrit krijon kushte optimale per rritjen dhe zhvillimine bimesise drusore. Sasia e paket e lageshtise se ajrit shkakton te bimet trungezimi e madh si pasoje halat ose gjethet vyshken dhe thahen, edhe lageshtia e tepert e ajrit ka pasoja negative, ajo ngadalson transpirimin pra dhe metabolizmin. Lageshtia e ajrit shprehet me gram/m³ lageshtia absolute, lageshtia relative perfaqeson raportin ne perqindje te tensionit te avullit, ujit me tension maksimal per temperaturen e dhene. Vlera mesatare me te larte te lageshtise arrihen ne gjysmen e ftohte te vitit, ndersa lageshtia relative me e ulet mund te merret ajo e ores 7.

Ka nje lekundje te amplitudes 20-30 %.

4.7 Ererat

Ererat mbizoteruese, ne periudhen e dimerit, jane ato qe fryjne nga jug-lindja , ndersa ne vere ato nga veri perndimi. Ererat influencojne sidomos ne tharjen, deformimin ose

ngadalesimin ne rritjen e bimeve. Ne objektin e marre ne studim verehen erera ne drejtim VL,VP, JP, P dhe lindore, nga te cilat jane me te rastesishme ato JP dhe J qe fryjne gjate veres dhe ato VL dhe L qe fryjne gjate dimrit.

Efekt kufizues per kete objekt bejne ererat qe fryjne nga drejtimi JP dhe P, te cilat sjellin uje te pulverizur qe permban kripe, duke ndikuar negativisht ne tharjen e bimesise pyjore.

Nga tabelat e mesiperme shifet se shpejtesia me e madhe e eres eshte ne muajt Tetor, Dhjetor deri ne Mars.

Ererat e veres shkaktone traspiracion me te madh dhe avullim duke i thare ose perzhitur bimet, ndersa ato te dimrit sjellin demtime mekanike (shkulje, thyerje).

Rendesi vecanerisht te madhe kane ererat qe fryjne nga deti, mbasi ato krahas thatesire se madhe influencojne dhe ne levizjen e rerave dhe sjellin kripe ne brendesi te objektit duke demtuar bimesi pyjore. Ky tregues duhet patur parasysh ne zgjedhjen e llojeve qe i rezistojne demtimeve mekanike dhe ajrit qe permban kripe.

Nga studimi i faktoreve klimatike e sidomos temperatures, rreshjeve dhe ererave, rezulton se per te instaluar bimesi pyjore duhen mare nje seri masash kunder thatesires se tepert dhe lageshtise se madhe.

Per kete duhen zgjedhur lloje qe i rezistojne thatesires, temperaturave te larta, te tokes dhe amplitudave te larta ditore sikurse jane llojet halore bregdetare dhe shkurret mesdhetare.

Per te evituar efektin e ngricave te voneshme, veren e thate dhe dhe amplitudat e medhe te diteve te veres, mbjelljet e kulturave pyjore duhen bere gjate vjeshtes, nga muaji Nendor deri ne fund te Dhjetorit, me perjashtim te mbjelljeve te pishes se bute me fare qe duhet bere ne dekadene e pare te muajit shtator, para fillimit te shirave te para te vjeshtes.

Agroteknika e punimit te tokes duhet te jete e tille qe te evitoje asfiksimin e bimesise nga permbytjet dhe tharjen e saj gjate veres.

Per kete krahas punimit te tokes me sope, dhe me gropa, duhet bere dhe mbulimi i qafes se fidanave me materjale vegjetative.

Per te evituar influencen negative te ererave ndaj bimesise, duhet ngritur nje brez me bimesi te larte ne te kater anet e objekti.

Shpejtesia mesatare e eres ne m/sek

Stacioni	M U A J T												Mes.
	J	SH	M	P	M	Q	K	G	SH	T	N	DH	
Durres	5.5	4.6	4.4	2.9	2.2	2.0	2.1	2.3	2.6	3.5	3.7	5.3	3.25

Treguesit klimatik te thatesires

Klima e nje zone karakterizohet nga vlerat e elementeve te saj siç jane nxehesia, lageshtia, drita te cilat nga ana e tyre shprehen ne treguesit klimatike.

* Sipas treguesit se Gaussenit nga ku muaji i thate shprehet nga raporti i reshjeve mujore dhe i temperaturave mesatare te muajit perkates dhe konkretisht muajt korrik dhe gusht konsiderohen te thate.

* Treguesi Demartone i cili eshte shprehur nepermjete raportit te reshjeve ne mm me temperaturen mesatare mujore ne grade. Po keshtu edhe me kete tregues klimatik kemi te bejme me dy muaj thatesire, muajin korrik dhe muajin gusht.

* Koeficienti i Seljanovit i cili shprehet nga raporti midis shumës së reshjeve që bien në një periudhë të caktuar dhe shumës së temperaturave të së njëjtes periudhë, pra që tregon nëse bimët janë të siguruar me ujë.

Po tu referohemi edhe të dhenave që rezultojnë nga treguesit e thatësirës, lageshtisë si dhe të intensitetit vegjetativ muaji gusht dhe pothuajse edhe muaji korrik konsiderohen si të vështirë si në vegjetimin e bimesive drusore e barishtore si dhe në jetesën e rregullt të faunës së eger.

Ndriçimi është një faktor që ndikon në zhvillimin e bimesive.

Dihet që energjia diellore arrijnë në tokë në të dy format e rezatimit duke ndikuar ndjeshëm si në gjendjen e bimesive.

Energjia e rezatuar influencën mbi krijimin e mikroklimave të veçanta që ndikojnë në llojin dhe zhvillimin e bimesive.

Rezatimi i reflektuar ndikon në zhvillimin e kurorave të drurëve.

Bashkeveprimi bioklime - tokë - bimë është në vartësi të kushteve atmosferike relievit dhe llojit drunor.

Periudha më e nxehtë është 15 maji deri në 15 shtator, që arrijnë në 100 dite ndriçim me një rezatim 18.2 K.Kal./cm²/vit. Minimumi i ndriçimit arrijnë në periudhën Janar-shkurt ku ka 8 dite të plota ndriçim me 1.2 K.Kal/cm²/vit.

Mjedisi .

Me fjalën mjedis nënkuptojmë të gjitha gjërat që ndodhen rreth nesh, dhe me të cilat në mënyrë direkte apo indirekte është e lidhur jeta dhe veprimtaria e njeriut. Ai ka kuptim të njëjtë me ambientin, mjedisin jetësor, rrethin mjedisor apo natyrën. Të gjitha këto emërtime nënkuptojnë hapësirën në të cilën jetojmë. Çdo gjë që gjendet rreth nesh quhet mjedis. Në jetojmë në këtë mjedis dhe jemi pjesë e këtij mjedisi

Njeriu me veprimet e tij ka bërë që çdo element i mjedisi të dalë nga baraspesha. Si pasojë e zhvillimit të shpejtë të teknikës dhe industrisë dhe shtrirjen globale në tërë planetin janë shkaktuar çrregullime të mëdha mjedisore. Në shkollë pak na kanë folur për këto probleme, e gjithashtu edhe në mjetet e informimit kjo temë shumë e rëndësishme fatkeqësisht zë një vend shumë të vogël dhe të parëndësishëm. Shumë pak flitet ose shkruhet për këto probleme tejet serioze të cilat në të ardhmen do të paraqesin një problem shumë të madh me përmasa globale për gjithë banorët e planetit tonë. Siq u theksua edhe më lartë problemet fatkeqësisht janë shumë të mëdha. Këto probleme nuk i kemi krijuar as ne si gjeneratë më e vjetër se ju, e as ju sepse jeni ende të vegjël që të mund të krijoni këto probleme, por këtë mjedis e kemi trashëguar nga gjeneratat e kaluar të cilat për hirë të ekonomisë e kanë anashkaluar ekologjinë. Deri në kohën e revolucionit të madh industrial mjedisi ka qenë në gjendje që ndotet të përballojë dhe me mekanizmat e vet ta pastroj veten – efekti i vetpastërimit. Por pas këtij revolucioni çdo gjë ka marrë kahje tjetër dhe efekti i vetëpastërimit nuk ka mundur të përballojë ndotjet e mëdha të bëra në mjedis. Për shkak të situatës në të cilën gjendemi tani, ne kemi obligim për hir të vetes dhe për hir të gjeneratave tona të reja të fillojmë të mendojmë se si të zgjidhim këto probleme. Nga kjo situatë apo gjendje mund të dalim me sukses vetëm në qoftë se bashkohemi të gjithë dhe punojmë së bashku në mënyrë ekipore. Parashtrohet pyetja se çka duhet të mësoni dhe të dini për problemet e mjedisit në mënyrë që ti luftoni këto problem. Pra sic theksuam edhe më lartë problemet mjedisore janë aq shumë evidente sa që është koha e fundit t'i përvishemi punës

dhe të ndërrmarim hapa konkrete në shpëtimin e mjedisit tonë, e me këtë edhe të planetit tonë sepse gjendja çdo ditë po bëhet më alarmante gjithkjo falë moskujdesit dhe mosndërgjegjëjes së njerëzve.

A J R I – A T M O S F E R A

Ajri apo atmosfera është shtresë me gazra që e rrethon planetin tonë. Ajo, në krahasim me shtresat e tjera të tokës është shumë më e rrallë, mirëpo pa të jeta është e pamundshme. Përbërësit e atmosferës janë troposfera, stratosfera, mezosfera, termosfera dhe ekzosfera. Atmosfera shtrihet në një gjerësi prej 1.000 kilometra, dhe ajo mundëson jetën në planet duke ia siguruar atij ajrin, nxehtësinë dhe mbrojtjen e gjallesave nga rrezet e dëmshme të diellit. Dendësia më e madhe e ajrit gjendet në 10 km. e para nga sipërfaqja tokësore. Ajri përbëhet nga oksigjeni (21%), Azoti (78%) dhe gazra tjera në sasi shumë të vogël si dyoksidi i karbonit, oksidet e azotit, gazra inerte, etj (1%). Prandaj lirisht mund të themi se ajri është një faktor shumë i rëndësishëm dhe i pazëvendësueshëm për çdo gjallesë të planetit tonë.

5 - IDENTIFIKIMI DHE VLERESIMI I NDIKIMEVE NE MJEDIS DHE MASAT ZBUTESE PER MINIMIZIMIN E TYRE

5.1 Hyrje

Ky raport hartohet mbi bazen e parimit të mbrojtjes së mjedisit dhe në funksion të institucioneve vendim-marrese për licensimin ose jo të aktiviteteve të ndryshme të cilat mund të kenë ndikim në mjedis.

Me mbrojtje të mjedisit do të kuptojmë veprimtaritë të cilat zhvillohen duke pasur parasysh parimet baze të mbrojtjes së mjedisit të cilat janë:

-) Parimet e mbrojtjes së mjedisit
-) Parimi i zhvillimit të qëndrueshëm
-) Parimi i parandalimit dhe marrja e masave paraprake
-) Parimi i ruajtjes së burimeve natyrore
-) Parimi i zëvendësimit dhe/ose kompensimit
-) Parimi i qasjes së integruar
-) Parimi i përgjegjësisë së ndërsjelle dhe bashkëpunimit
-) Parimi "Ndotesi paguan"
-) Parimi i së drejtës për informim dhe i pjesëmarrjes së publikut
-) Parimi i nxitjes së veprimtarive për mbrojtjen e mjedisit

Mbrojtja e mjedisit nënkupton mbrojtjen e integruar të perberësve të mjedisit nga ndotja, si vegmas, ashtu dhe në kombinim, duke pasur parasysh ndërveprimet ndërmjet tyre dhe qysh në fazën e planifikimit të zhvillimit të një territori të caktuar.

-) Mbrojtja e Perbersve të mjedisit klasifikohet në:
-) Mbrojtja e ajrit
-) Mbrojtja e ujerave
-) Mbrojtja e tokës
-) Mbrojtja e natyres
-) Ndryshimet klimatike

5.2. Menyra e menaxhimit te mbetjeve inerte qe gjenerohen nga ndertimi

Mbetjet inerte do te menaxhohen ne bashkepunim me perfaqesues te Njesise se Qeverisjes Vendore, bazuar edhe ne **VKM Nr. 575, date 24.06.2015, "Per menaxhimin e mbetjeve inerte"**. Keto mbetje do te depozitohen ne nje zone te caktuar nga Bashkia. Nje pjese e ketyre mbetjeve do te sistemohen ne sheshin e ndertimit pas perfundimit te punimeve. Do te perdoret per mbushje te aneve te themeleve, per sistemimin e sheshit dhe siperfaqet e gjelberta.

Mbetjet e ngurta nga punimet e ndertimit do te jene ne sasi shume te vogel, duke qene se punimet do te jene te lehta dhe kemi te bejme me konstruksion metalik.

5.3 Llojet e ndikimeve kryesore ne mjedis dhe vleresimi i tyre

5.3.1. Ndikimet kryesore ne mjedis

Nga ndertimi dhe funksionimi i nje aktiviteti konsistojne ne vija te pergjithshme si me poshte:

-) Emetimet ne ajer dhe zhurmat
-) Shkarkimet ne uje
-) Ndikimi ne toke
-) Ndikimi ne flore/faune
-) Mbetjet e prodhuara
-) Ndikime social-ekonomike
-) Ndikim ne cilesine e jetes ne qendrat e banuara
-) Ndikim ne rritjen e trafikut rrugor
-) Ndikim ne peizazhin e zones
-) Ndikim ne ndryshimet klimatike

Vleresimi i ndikimit ne mjedis i nje projekti te propozuar zhvillimi, eshte vleresimi i ndikimeve te rendesishme, te mundshme, te asaj veprimtarie ne mjedis. Gjate procedures se vleresimit te ndikimit ne mjedis kryhen identifikimi, pershkrimi dhe vleresimi ne menyren e duhur i ndikimit ne mjedis te nje veprimtarie, te referuar ne paragrafin e mesiperme, duke percaktuar efektet e mundshme te drejtperdrejta dhe jo te drejtperdrejta mbi token, ujin, detin, ajrin, pyjet, klimen, shendetin e njeriut, floren dhe faunen, peizazhin natyror, pasurite materiale, trashegimine kulturore, duke pasur parasysh lidhjet e tyre te ndersjellta.

Vleresimi i ndikimit ne mjedis zbaton parimin e parandalimit qe ne fazen e hershme te planifikimit te projektit, me qellim shmangien apo minimizimin e efekteve negative ne mjedis, permes harmonizimit dhe pershtatjes se saj me kapacitetin bartes te mjedisit.

Vleresimi i ndikimit ne mjedis kryhet nga zhvilluesi, si pjese e pergatitjeve per planifikimin e nje projekti zhvillimi dhe para kerkimit te lejeve perkatese te zhvillimit. Ne baze te ketij vleresimi, institucioni pergjegjes per mjedisin, merr ne shqyrtim dhe kryen verifikimet perkatese per lejimin ose jo te zhvillimit te nje aktiviteti te caktuar. Institucioni pergjegjes per shqyrtimin e dokumentacionit dhe aprovimin ose jo te lejes mjedisore para vendimarrjes se tij, konsultohet edhe me institucione te tjera te cilat kane lidhe te drejteperdrejte ose jo te drejtperdrejte me projektin ose ndikohen nga ky i fundit. Konsultimi eshte edhe me i gjere me publikun e ndikuar dhe palet e interesit.

Nje pershkrim i shkurter per shkarkimet e mundshme ne mjedis:

-)] Shkarkimet ne mjedis nga zbatimi i ketij projekti, ne terma te shkurtuara do te ishte: Shkarkime ne ajer nga aktiviteti ndertimor. Pluhurat fluturues te kantierit te ndertimit, gazet e mjeteve te ndertimit dhe te transportit.
-)] Shkarkime ne ujera nga ujerat e shiut nga kantieri dhe ujerat e zeza nga aktiviteti gjate shfrytezimit te kompleksit.
-)] Shkarkimet e mbetjeve te ngurta, mbetjet urbane nga aktiviteti human dhe dheu qe do te largohet nga siperfaqja qe do te ndertohej.
-)] Zhurmat e punimeve ndertimore, nga mjetet e renda, nga transporti, por edhe gjate funksionimit nga aktivitetet me muzike ne oret e vona, nese do te zhvillohen.

5.3.2. Kohezgjatja e ndikimeve ne mjedisin e zones

Ndikimet kryesore do te jene gjate zbatimit te punimeve ndertimore, qe do te zgjasin rreth 3 muaj.

-)] Siperfaqja e shtrirjes se ndikimit ne mjedis

Ndikimi ne mjedis do te jete vetem per zonen perreth kantierit te ndertimit, kjo deri ne nje perimter rreth 200m rreth kantierit.

-)] Mundesine e rehabilitimit te mjedisit te ndikuar dhe kthimi i mjedisit ne gjendjen e meparshme.

Pas perfundimit te punimeve ndertimore, do te behet pastrimi dhe largimi i mbetjeve inerte qe mund te kene ngelur, gjelberimi qe eshte pjese e projektit, por nuk mun te pretendojme rikthim ne gjendjen e meparshme te tokes, pasi kjo qender eshte projektuar per nje peridhe shume te gjate kohore.

5.3.3 Vleresimi i ndikimeve ne mjedis

***Ndikimet ne popullsi**

Vendi ku zhvillohet aktiviteti, ndodhet larg zonave te banuara, objekti nuk sjell shqetesime per banoret. Nga ngritja e aktivitetit nuk ka shpronesime dhe zhvendosje te popullsisë.

***Ndikimet ne klime**

Gjate zhvillimit te aktivitetit nuk priten ndryshime te dukshme klimaterike, si ne drejtim te permiresimit ashtu edhe ne ate te perkeqesimit te saj. Nuk do kete ndryshime ne temperature, ne drejtim te eres, ne sasine e reshjeve. Pra kryerja e ketij aktiviteti nuk ndikon fare ne kushtet klimaterike te kesaj zone.

***Ndikime ne flore e faune**

Territori ne studim ku do realizohet projekti nuk eshte i perfshire ne zone buferike, te cilat ruhen ne perputhje me legjislacionin perkates ne fuqi.

Pjesa me e madhe perbehet nga shkurre e ulet mesdhetare, e cila ne rast se do te pritet do te zevendesohet ne raportin 1:3.

***Ndikimet ne uje**

Duke qene se objekti ndodhet larg burimeve ujore siperfaqesore si lum, perrua, liqen etj, nuk kemi ndikime ne uje. Po keshtu edhe per burimet nentokesore ky aktivitet nuk perben rrezik, pasi ky aktivitet nuk kerkon perdorim uji.

***Ndikimet ne toke**

Nga zhvillimi i aktivitetit nuk kemi humbje te tokes, rreshkitje te dherave, erosion etj. Asnje lloj mbetjeje nuk do shkarkohet ne toke. Mbetjet qe do te gjenerohen nga aktiviteti i

pergjithshem i personelit apo ato te tipit ambalazh, shkon ne vendet e caktuara nga pushteti lokal.

***Ndikimet ne ajer**

Gjate zhvillimit te aktivitetit nuk do te kemi emetime te gazeve te demshem apo te ererave te renda ne mjedisin perreth.

6 - PROGRAMI I MONITORIMIT TE NDIKIMIT NE MJEDIS

6.1. Plani i Monitorimit Social e Mjedisor gjate ndertimit e funksionimit

Ceshtja	Masat	Pergjegjesia	Periudha
Pluhuri	Eshte e nevojshme qe konsulenti te kryeje vezhgime vizuale te ngritjes se pluhurit gjate gjithe fazes ndertimore. Te gjitha aktivitetet, para fillimit te tyre, duhet t'i nenshtrohen nje vleresimi per mundesine e ngritjes se pluhurit. eshte me rendesi vezhgimi i kushteve te motit.	Kontraktori/ Investitori	Gjate gjithe fazes se ndertimit
Komunikimi	Hapja dhe perditesimi i nje regjistri per regjistrimin e te gjitha komunikimeve lidhur me ceshtjet mjedisore dhe sociale, perfshire ankesat. Kjo do te arrihet nepermjet mekanizmit ekzistues te mbledhjes se ankesave.	Kontraktori/ Investitori	Gjate gjithe fazes se ndertimit
Mbetjet	Inspektime vizuale te zonave te ruajtjes, grumbullimit dhe largimit te mbeturinave. Regjistrimet te behen ne baze te inspektimeve.	Kontraktori/ Investitori	Inspektime mujore. Marrja e masave parandaluese dhe korrigjuese, ne se eshte e nevojshme
Mbetjet lengshme	Sigurimi se mbetjet jane menaxhuar ne menyren e duhur, bazuar ne kuadrin ligjor per kete qellim.	Kontraktori/ Investitori	Vazhdimisht gjate funksionimit te aktivitetit

Ekologjia Tokesore	Brez pemesh per te siguruar ndarjen Program edukativ mbi mjedisin. Monitorimi i levizjes se kafsheve ne rruget e hyrjes ne zone	Kontraktori/ Investitori	Gjate ndertimit dhe fuzionimit te Kompleksit
Ekologjia ujore	Monitorimi i ujerave qe do te shkarkoje ne mjedis ky aktivitet. Monitorimi i objekteve te largimit te mbetjeve te ngurta e te lengshme ne toke	Kontraktori/ Investitori	Gjate ndertimit dhe fuzionimit te Kompleksit
Social- Ekonomike: Cilesia e jetes se punetoreve te ndertimit*	Pyetesor drejtuar punetoreve, vizita ne terren Ky pyetesor e do te realizohet nga nje specialist, i tetrajnuar e me pervojete ne standartet dhe ceshtjes e punes.	Kontraktori/ Investitori	Gjate ndertimit dhe fuzionimit te Kompleksit
Social- Ekonomike: Monitorimi aspekteve shendetesore	Identifikimi i treguesve dhe sigurimi i statistikave te shendetit ite punetoreve	Doktori pergjegjes per punonjesit	Cdo muaj
Monitorim vazhdueshem parametrave mjedisore (Clirimet ne ajer, shkarkimet ne uje dhe ne toke]	Pajisjet e monitorimit dhe imetodat do te jene ne perputhje me kerkesat kombetare shqiptare per kete aktivitet sipas VKM Nr. 1189, date 18.11.2009 "Per monitorimet" dhe ne kushtet e vena ne lejen mjedisore.	Investitori	Gjate gjithese fazes se ndertimit.

7. PROGRAMI I MENAXHIMIT MJEDISOR DHE MONITORIMI I TREGUESVE TE MJEDISIT

Plani i Menaxhimit Mjedisor

Ky seksion perfshin pershkrimin e Planit te Menaxhimit Mjedisor (PMM) e projektit. Qellimi kryesor i PMM te siguroj ne proces te drejt gjate projektimit, ndertimit dhe operimit ne terma te impaktit dhe masave parandaluese te vleresuara ne Seksionin nr.6

PMM dhe Programi i Monitorimit Mjedisor do te jete ne formen e nje drafti ne menyre qe te siguroj implementimin e rekomandimeve parandaluese dhe te parandaloj te ndonje ndikimi te mundshme mjedisor te anashkaluar ne raportin e VNM-se

Pavaresisht nga kjo, PMM stimulon procedurat dhe rregullat qe duhet te ndiqen gjate ndertimit dhe per me shume gjate operimit te ketyre antenave. Plani i menaxhimit vleresohet ne tre faza kryesore.

Fazen e projektimit

Gjate kesaj faze eshte e rendesishme identifikimi i pronareve, faze kjo tashme e perfunduar ku te gjitha pronaret jane identifikuar dhe jane lidhur kontratat. Si dhe nje prej ideve kryesore eshte te shmanget konflikti midis mjedisit natyror dhe menaxhimit te tokes, ku dhe ky proces jane tashme te perfunduar me identifikimin e cdo site dhe realizimi i planimetrimeve perkatese per keto site.

Fazen e ndertimit

Punimet e nderimit per cdo objekt do te zbatohen nen mbikeqyrjen e supervizorit te percaktuar nga kontraktori.

Per te shmangur demtime apo nderhyrje ne zona te mbrojtura si trashegimi kulturore eshte e rendesishme qe te konsultohet me Institutin e Monumenteve te Kultures per te identifikuar zbulimet e raja qe nuk jane hedhur ne listen e zonave te trashegimise kulturore.

Plani i punes dhe i punimeve do te ndermeret nga kontraktori para se te filloj ne terren punimet specifike, bazuar ne kapacitetin e kontraktorit (numri i punonjesve, numri dhe cilesia e mjeteve dhe mekanizmave qe disponojne per kete proces). Punimet e ndertimit duhet te sistemohen dhe programohen ne menyre te tille qe te minimizojne ndikimin mbi mjedis.

Fazen e operimit

Ne lidhje me rrezatimin jonizues te linjave elektrike, intesiteti i fushes elektrike ne nje lartesi 1.8m nga siperfaqja e tokes, me nje varg telesh me lartesi te kalueshme, nuk e kalon 5kV/m dhe me 1kV/m jashte zones buferike te sigurise, jo matje te tjera jane te nevojshme te realizohen per te mbrojtur mjedisin social dhe natyral te mjedisit, edhe pse keto jane pjese plotesuese te projektit kryesor.

Kontenjeret jane te pajisur me zjarre kontrollues, sistem ventilimi dhe gjenerator kur eshte e nevojshme, rrufe prites, dhe sinjali i paralajmerimit.

8. REKOMANDIME

-) Te kryhet menaxhim i integruar i mbetjeve te ngurta duke i seleksionuar dhe menaxhuar nepermjet kontratave kontraktuale me Njesine e Qeverisjes Vendore ose subjekte te licensuar per kete qellim.
-) Te mos hidhet asnje mbetje e ngurte ose e lenget ne mjedisin uhor dhe ate tokesor te zones.
-) Te kryhet monitorimi i treguesve mjedisor dhe raporti periodik i vetemonitorimit dhe te dorezohet ne AKM cdo tre muaj per periudhen e punimeve te ndertimit.
-) Mirembajta dhe gjelberimi ne menyre te vazhduesheme i mjediseve perreth objekteve duke ruajtur nje imazh te kendshem dhe per rritjen e vlerave te rekreacionit te ketyre objekteve.
-) Te rehabilitohet mjedisi i zones, duke mbjelle bime te larta ne perimetrin e kompleksit per te reduktuar impaktin vizual te kompleksit.
-) Subjekti te jete ne dijeni te kuadrit ligjor per mjedisin dhe te ndryshimeve te tij



REPUBLIKA E SHQIPËRISË
MINISTRIA E MJEDISIT, PYJEVE DHE ADMINISTRIMIT TË UJËRAVE
Drejtoria e Përgjithshme e Politikave Mjedisore
Drejtoria e Mbrojtjes së Mjedisit
Sektori i Vlerësimit të Ndikimit në Mjedis

Rruga "Durrësit" Nr. 27 Tiranë, Tel. 04 2256 113 Fax. 04 2270 627 - www.moe.gov.al

Nr. 50-76 Prot.

Tiranë, më 09 . 7 2013

Nr. identifikues 182

ÇERTIFIKATË

Në mbështetje të Vendimit të Këshillit të Ministrave Nr. 122, datë 17.02.2011 Për një ndryshim në Vendimin Nr.1124, datë 30.7.2008, të Këshillit të Ministrave, "Për miratimin e rregullave, të procedurave dhe kriterëve për pajisjen me certifikatën e specialistit, për vlerësimin e ndikimit në mjedis dhe auditimin mjedisor":

Znj. SHPRESA KANANI

Çertifikohet për hartimin e raporteve të vlerësimit të ndikimit në mjedis, për të kryer auditimin mjedisor, për hartimin e ekspertizave për probleme mjedisore dhe thirrjen si ekspert për të vlerësuar një raport të vlerësimit të ndikimit në mjedis ose rezultatet e një auditimi.

MINISTRI

Fatmir MEDIU





REPUBLIKA E SHQIPËRISË
Ministria e Zhvillimit Ekonomik,
Tregtisë dhe Sipërmarrjes

LICENCË



LN-7386-01-2014

NUIS/NIPT: L31618501B

Subjekti: Shpresa Kanaçi

Adresa: Durres, DURRES, Maminas, MAMINAS, Qendër Maminas, pranë Komunës

Kodi: III.2.A (1+2)

Kod tjetër:

Data e lëshimit: 30/01/2014

Afati i vlefshmërisë: Pa afat

Kategoria

Shërbime ekspertize dhe/ose profesionale lidhur me ndikimin në mjedis

Nënkategoria

Veprimtaritë e ekspertizës lidhur me ndikimin në mjedis

Veprimtari specifike

1. Ndikim në mjedis
2. Auditim mjedisor

Specialiteti

Emërtimi përshkrues i veprimtarisë

Ndikim në mjedis, auditim mjedisor dhe ekspertizë mjedisore.

Kufizime specifike

Licenca ushtrohet sipas kufizimeve në legjislacionin në fuqi

Detyrime specifike

Licenca ushtrohet sipas detyrimeve në legjislacionin në fuqi

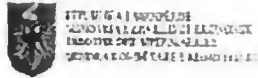
Vendi i kryerjes së veprimtarisë

Në të gjithë territorin e Republikës së Shqipërisë.



Nënshtkrimi i sportelit:

JULIA TRAJA



EKSTRAKT HISTORIK I REGJISTRIT TREGTAR PËR TË DHËNAT E SUBJEKTIT "PERSON FIZIK"

GJENDJA E REGJISTRIMIT FILLESTAR


1. Numri unik i identifikimit të subjektit (NIPT) L31618501B
2. Emri i Subjektit SHPRESA KANANI
3. Te dhënat e identifikimit Subjektit
4. Vendi i ushtrimit të aktivitetit Durres Maminas MAMINAS Qender Maminas, pranë Komunes
5. Fusha e veprimtarisë Zbatim, mbikqyrje, kolaudim shërbime publike. Hartim raporti VNM, auditim mjedisor, ekspertize, vleresim mjedisor.
6. Vende të tjera të ushtrimit të aktivitetit
7. Data e Regjistrimit 18/04/2013
8. Te dhëna njëzuar vullnetarisht Telefon: 0696390066
9. Statusi Aktiv

HISTORIKU I REGJISTRIMIT

Data e regjistrimit	Ndryshimi i të dhënave të regjistruara
1. 24/04/2013	Numri i Çështjes: CN-081067-04-13 Arsyet e hapjes së çështjes: Pushimi i perkoheshëm i aktivitetit nga data 24.04.2013 deri pa afat. Statusi i subjektit ishte ("Aktiv") u bë ("Pezulluar")

	<p><u>Lista e Dokumenteve:</u> <u>Kerkese per Pezullim Aktivitet</u></p>
2. 14/01/2014	<p>Numri i Çështjes: CN-316656-01-14 Arsyet e hapjes së çështjes: Depozitimi i kerkeses date 14.01.2014, per aktivizimin e aktivitetit. <u>Statusi i subjektit ishte ("Pezulluar") u bë ("Aktiv")</u></p> <p><u>Lista e Dokumenteve:</u> <u>Kerkesa per heqje nga statusi i "pezulluar"</u> <u>Vendim i asamblese se ortakeve</u></p>
3. 16/01/2014	<p>Numri i Çështjes: CN-317753-01-14 Arsyet e hapjes së çështjes: Ndrysimi i adreses kryesore dhe i objektit te aktivitetit. <u>Objekti ishte ("Zbatim, mbikqyrje, kolaudim shërbime publike.") u bë ("Zbatim, mbikqyrje, kolaudim shërbime publike. Hartim raporti VNM, auditim mjedisor, ekspertize, vleresim mjedisor.")</u></p> <p><u>Kanë ndodhur ndryshimet e mëposhtme në Adesat e Aktivitetit:</u> Është Shtuar Adresa: "Durrës; DURRES; ; Maminas; MAMINAS; Qender Maminas, prane Komunes; " Është Hequr Adresa: "Durrës; DURRES; Durrës; ; DURRES; Lagjja 1, Rruga Taulantia, Pallati 1/1; "</p> <p><u>Lista e Dokumenteve:</u> <u>Aplikim per ndryshime ne te dhenat e regjistruarit</u></p>

Date: 17/01/2014


Emri, Mbiemri
(i nëpunësit të sportelit)